

Usługi Budowlane i Przemysłowe
Miroslaw Musielak
Piękocin 26
56-300 Milicz

OPERAT WODNOPRAWNY

**WPROWADZENIE OCZYSZCZONYCH WÓD OPADOWYCH I ROZTOPOWYCH, SPŁYWAJĄCYCH Z PROJEKTOWANEJ NAWIERZCHNI DROGI RELACJI GOLA WIELKA-CHEŁSTÓW W GOLI WIELKIEJ, DO ZIEMI, TJ. ROWU POŁOŻONEGO W ZASIĘGU DZ. NR 85/164 I 85/172, OBRĘB GOLA WIELKA, POPRZECZ PRZEDOWYWANY PRZEPUST DROGOWY.
BUDOWA WYLOTU ŚCIEKÓW DO ODBIORNIKA.**

STAROSTWO POWIATOWE w OLEŚNICY
Wydział Środowiska i Rolnictwa

LOKALIZACJA INWESTYCJI:

Dokumentacja niniejsza stanowi
podstawę techniczną pisma / decyzji

GOLA WIELKA SR 6223/53/2008.....

z dnia ..02. grudnia ..2008. roku...

INWESTOR:

GINA TWARDOGÓRA
ul. Ratuszowa 14
56-416 Twardogóra

Z upoważnienia STAROSTY
Wydział Środowiska i Rolnictwa
Dorota Wojciechowska
Dorota Wojciechowska

OPRACOWAŁ:

mgr inż. Mariusz Grześkowiak

mgr inż. Miroslaw Musielak

październik 2008 r.

Mrosław Musielak
mgr inż. Miroslaw Musielak
Uprawnienia budowlane do projektowania i kierowanie
robotami, w specjalności konstrukcyjno-budowlanej
NR 41/89/UJW, NR 180/02/DUW
w specjalności instalacyjno-energetycznej NR 271/02/DUW
56-300 MILICZ, PIĘKOCIN NR 26
tel. (071) 38-32-972

SPIS TREŚCI

1. Przedmiot opracowania-----	3
2. Podstawa prawna oraz wykorzystane materiały-----	3
3. Ubiegający się o wydanie pozwolenia wodnoprawnego-----	3
4. Zakres pozwolenia-----	3
5. Bilans wód opadowych i roztopowych-----	4
6. Projektowane rozwiązań techniczne-----	5
7. Charakterystyka odbiornika-----	6
8. Porównanie wprowadzanych zanieczyszczeń z dopuszczalnymi-----	6
9. Wpływ na wody powierzchniowe i podziemne-----	7
10. Informacja o formach ochrony przyrody-----	7
11. Postępowanie w sytuacjach awaryjnych-----	8
12. Przeglądy eksploatacyjne, analiza ścieków-----	8
13. Zobowiązania wobec osób trzecich-----	8
14. Przewidywany termin rozpoczęcia emisji-----	8
15. Streszczenie w języku niespecjalistycznym-----	8
16. Dane do pozwolenia wodnoprawnego-----	9

1. Przedmiot opracowania

Przedmiotem niniejszej dokumentacji jest **operat wodnoprawny na szczególne korzystanie z wód w zakresie wprowadzania oczyszczonych wód opadowych i roztopowych, spływających z projektowanej nawierzchni utwardzonej drogi relacji Gola Wielka-Chełstów w Goli Wielkiej, do ziemi, tj. rowu położonego w zasięgu dz. nr 85/164 i 85/172, obręb Gola Wielka, poprzez przebudowywany przepust drogowy. Dokumentacja obejmuje również budowę wylotu ścieków do odbiornika.**

Na dzień dzisiejszy przebudowywany fragment drogi ma nawierzchnię gruntową. Brak utwardzonych poboczy oraz zjazdów.

2. Podstawa prawna oraz wykorzystane materiały

- Ustawa z dnia 18 lipca 2001 r. - Prawo wodne (Dz. U. Nr 115 poz. 1229 z późn. zm.)
- Rozporządzenie Ministra Środowiska z dnia 24 lipca 2006 r. w sprawie warunków, jakie należy spełnić przy wprowadzaniu ścieków do wód lub do ziemi oraz w sprawie substancji szczególnie szkodliwych dla środowiska wodnego (Dz. U. Nr 137 poz. 984 z późn. zm.)
- Ochrona środowiska. Informacje i opracowania statystyczne. - Główny Urząd Statystyczny, Warszawa 1999
- wizja terenowa
- literatura techniczna

3. Ubiegający się o wydanie pozwolenia wodnoprawnego

Dane Inwestora:

GMINA Twardogóra
ul. Ratuszowa 14
56-416 Twardogóra

Lokalizacja inwestycji:

Gola Wielka

4. Zakres pozwolenia

Niniejszy operat stanowi podstawę do uregulowania strony formalno-prawnej inwestycji, tj. ubiegania się przez Inwestora o wydanie pozwolenia wodnoprawnego. Właściwym organem do wydania pozwolenia jest Starosta Oleśnicki.

Zakres wnioskowanego pozwolenia wodnoprawnego obejmuje wprowadzanie oczyszczonych wód opadowych i roztopowych, spływających z projektowanej nawierzchni utwardzonej drogi relacji Gola Wielka-Chełstów w Goli Wielkiej, do ziemi, tj. rowu będącego w zasięgu dz. nr 85/164 i 85/172, obręb Gola Wielka, poprzez przebudowywany przepust drogowy Ø400 na Ø600 mm. Dokumentacja obejmuje również budowę wylotu ścieków do

odbiornika Ø315.

Projekt przebudowy przedmiotowego odcinka drogi przewiduje budowę nawierzchni ulicy, poboczy, zjazdów i zieleni izolacyjno-ozdobnej. Inwestycja realizowana będzie głównie w granicy pasa drogowego przedmiotowej drogi.

W celu włączenia się do istniejącej drogi wojewódzkiej, konieczne będzie zagospodarowanie niewielkiej części dz. nr 67. Projektowany kolektor deszczowy ułożony będzie również w dz. nr 85/171 i 85/172. Zakres ingerencji w tych działkach będzie minimalny.

W chwili obecnej projektowana droga ma nawierzchnię gruntową.

Parametry projektowanej drogi:

jezdnia

- długość: 819 m
- szerokość 3,50 m
- przekrój poprzeczny: jednospadowy 2%
- nawierzchnia: asfaltobeton

pobocza

- szerokość: 1,00 m
- spadek poprzeczny: 6%
- nawierzchnia: kruszywo łamane

zjazdy indywidualne

zielen uzupełniająca

Ze względu na utwardzenie znacznej powierzchni drogi, konieczne było zagospodarowanie wód opadowych i roztopowych.

Projekt przewiduje budowę kanalizacji deszczowej Ø250-315 oraz urządzeń oczyszczających, tj. separatora węglowodorów ropopochodnych ze zintegrowanym osadnikiem.

Odbiornikiem oczyszczonych ścieków będzie rów w zasięgu dz. nr 85/164 i 85/172. Wylot Ø315 wbudowany będzie w przebudowywany przepust drogowy.

5. Bilans wód opadowych i roztopowych

Ilość opadów atmosferycznych i charakter ich występowania zależy głównie od warunków klimatycznych i szerokości geograficznej, na jakiej położony jest dany region. Przyjęto natężenie deszczu miarodajnego dla opadu do 800 mm/rok, tj. $q = 130 \text{ dm}^3/\text{s ha}$.

Obliczenia wykonano dla deszczu miarodajnego trwającego 15 min, występującego z prawdopodobieństwem $p=20\%$.

Bilans wód opadowych i roztopowych, tj. ilość ścieków na dzień zakończenia realizacji przedmiotowego projektu drogowego:

$$Q_{\text{obl}} = 31,85 \text{ l/s,}$$

$$Q_{\text{dob}} = 28,66 \text{ m}^3/\text{d,}$$

$$Q_{\text{roczne}} = 1715 \text{ m}^3/\text{r}$$

6. Projektowane rozwiązania techniczne

W związku z utwardzeniem znacznej powierzchni pasa drogowego konieczne jest zagospodarowanie wody opadowej i roztopowej.

Odbiornikiem oczyszczonych wód opadowych i roztopowych będzie rów w zasięgu dz. nr 85/164 i 85/172.

Przed wprowadzeniem ścieków do odbiornika zostaną one oczyszczone w piaskowniku i lamelowym separatorze węglowodorów ropopochodnych.

Oczyszczenia wymagają ścieki spływające z jezdni, w ilości, jaka powstaje z opadów o natężeniu co najmniej 15 l na sekundę na hektar.

$$Q_{\text{obls}} = 3,68 \text{ dm}^3/\text{s}$$

Projekt przewiduje budowę zespołu oczyszczania o wydajności 10 dm³/s - ACO Separator COALISATOR L-CS-BYPASS-W 10/100-2,0.

Wg danych producentów separatorów stopień redukcji zawiesiny ogólnej i węglowodorów ropopochodnych wynosi ok. 85-95 %.

Osady powstające w wyniku normalnej pracy separatora i piaskownika będą odbierane przez wyspecjalizowane firmy, a następnie utylizowane. W stosownym momencie Inwestor podpisze umowy z odbiorcami.

Parametry jakościowe odprowadzanych ścieków po oczyszczeniu:

- zawiesina ogólna ≤ 100 mg/l,
- węglowodory ropopochodne ≤ 15 mg/l.

Oczyszczone ścieki odprowadzone będą do odbiornika rurociągiem grawitacyjnym (PVC250-315). Rurociąg zakończony będzie wylotem wkomponowanym w przebudowywany przepust drogowy.

Wody spływające z powierzchni jezdni odbierane będą przez betonowy ściek, a następnie przez wpusty uliczne z pogłębionym dnem, stanowiącym dodatkowe piaskowniki. Studnie rewizyjne należy wykonać jako przełazowe – tradycyjne, żelbetowe o średnicy 1200 mm.

Rurociągi wykonać z rur tworzywowych PCV (klasy S) łączonych na uszczelki.

Przebudowywany przepust drogowy

W związku ze zrzutem ścieków poprzez przedmiotowy przepust, konieczna jest jego przebudowa z $\varnothing 400$ na $\varnothing 600$ mm. Przepust ułożony jest pod drogą gruntową, która biegnie w zasięgu dz. nr 85/172.

Parametry przepustu:

- $\varnothing 600$ (żelbet)
- rzędna dna wlotu do przepustu: 232,05 m n.p.m.
- rzędna dna wylotu z przepustu: 232,00 m n.p.m.
- długość przepustu 9,00 m

Parametry przepustu wynikają z przeprowadzonych obliczeń oraz z doświadczenia projektanta.

Wylot oczyszczonych ścieków

Projekt przewiduje budowę wylotu ścieków poprzez przebudowywany przepust drogowy, który będzie miał następujące parametry:

- PVC315 mm
- rzędna dna wylotu: 232,18 m n.p.m.
- rzędna dna przepustu w miejsce zrzutu ścieków: 232,02 m n.p.m
- kąt włączenia do rowu: 71°

Połączenie projektowanego kolektora deszczowego z przebudowywanym przepustem drogowym, zrealizowane będzie poprzez studnię Ø1200 mm. Oś kolektora pokrywać będzie się z osią przepustu.

7. Charakterystyka odbiornika

Odbiornikiem oczyszczonych wód opadowych i roztopowych będzie rów położony w zasięgu dz. nr 85/164 i 85/172, obręb Gola Wielka. Rów ten biegnie przez tereny leśne będące własnością i w zarządzie Lasów Państwowych, Nadleśnictwa Oleśnica Śl.

Przedmiotowy rów nie jest rowem lub ciekim melioracji wodnych podstawowych - w rozumieniu zapisów prawa wodnego. Na zrzut ścieków konieczne było uzyskanie zgody właściciela - zgoda w załączeniu.

Wprowadzanie ścieków do rowu może powodować erozję dna i skarp. Z tego powodu projekt przewiduje umocnienie dna i skarp płytą ażurową typu MEBA 15 m poniżej i 5 m powyżej przebudowywanego przepustu (do którego włączony będzie wylot), licząc od lica wlotu i wylotu przepustu.

Parametry techniczne rowu w miejscu zrzutu:

- | | |
|-----------------------|------------|
| - szerokość w koronie | ok. 3 m, |
| - szerokość w dnie | ok. 0,8 m, |
| - głębokość | ok. 0,8 m, |
| - nachylenie skarp | 1:1 - 1:5 |

8. Porównanie wprowadzanych zanieczyszczeń z dopuszczalnymi

Zgodnie z §19, ust. 2 Rozporządzenia Ministra Środowiska z dnia 24 lipca 2006 r. w sprawie warunków, jakie należy spełnić przy wprowadzaniu ścieków do wód lub do ziemi oraz w sprawie substancji szczególnie szkodliwych dla środowiska wodnego (Dz. U. Nr 137 poz. 984 z późn. zm.), ścieki spływające z przedmiotowej inwestycji powinny być oczyszczone przed wprowadzeniem do środowiska, w taki sposób, aby w odpływie zawartość zawiesin ogólnych nie była większa niż 100 mg/l, a węglowodorów ropopochodnych nie większa niż 15 mg/l.

Z uwagi na brak analiz fizyko-chemicznych wód opadowych odprowadzanych z omawianej inwestycji, do celów obliczeniowych przyjęto dane literaturowe dotyczące składu ścieków spływających z terenów podobnie użytkowanych.

Biorąc powyższe pod uwagę przyjęto następujące wskaźniki zanieczyszczeń:

- **zawiesiny ogólne (ZO) 150 mg/l,**
- **węglowodory ropopochodne 80 mg/l.**

Stężenia zanieczyszczeń w oczyszczonych wodach opadowych i odprowadzanych do rowu wyliczono w oparciu o przyjęty stopień redukcji zanieczyszczeń w urządzeniach oczyszczających.

Redukcję zanieczyszczeń założono na poziomie 85 %.

- **stężenie zawiesin ogólnych** $= (1 - 0,85) \times 150 = 22,5 \text{ mg/l}$
- **stężenie węglowodorów ropopochodnych** $= (1 - 0,85) \times 80 = 12 \text{ mg/l}$

Porównanie stężeń zanieczyszczeń wprowadzanych do ziemi z dopuszczalnymi:

- **zawiesiny ogólne 22,5 mg/l < 100 mg/l** (do pozwolenia wodnoprawnego proponuje się wartość dopuszczalną **100 mg/l**),
- **węglowodory ropopochodne 12 mg/l < 15 mg/l** (do pozwolenia wodnoprawnego proponuje się wartość dopuszczalną **15 mg/l**).

Jak wynika z przedstawionego porównania wody opadowe po oczyszczeniu spełniają normy ochrony środowiska.

Należy mieć również na uwadze zapisy ustawy z dnia 18 lipca 2001 r. - Prawo wodne, mówiące o ogólnych warunkach zrzutu ścieków do wód lub do ziemi. W myśl ustawy wprowadzanie ścieków do wód lub ziemi nie może m.in. powodować:

- zmian w naturalnej biocenozie,
- zmian naturalnej mętności, barwy, zapachu,
- formowania się osadów lub piany,

oraz nie mogą zawierać:

- odpadów oraz zanieczyszczeń pływających,
- DDT, PCB i PCT.

9. Wpływ na wody powierzchniowe i podziemne

Przedstawiony bilans ścieków oparty jest na założeniu, iż deszcz obliczeniowy, miarodajny wystąpi z 20% prawdopodobieństwem (raz na 5 lat).

W przypadku jego wystąpienia retencyjność układu (objętość rowu, spadek podłużny rowu) w zupełności zabezpieczy przyległe tereny przed zalaniem.

Dzięki zastosowaniu urządzeń oczyszczających (separator + piaskownik), zrzut przedmiotowych ścieków nie stwarza zagrożenia dla wód powierzchniowych i podziemnych. Parametry jakościowe zostaną dochowane.

10. Informacja o formach ochrony przyrody

W obszarze oddziaływania przedmiotowej inwestycji nie występują formy ochrony przyrody utworzone lub ustanowione na podstawie ustawy z dnia 16 kwietnia 2004 r. o ochronie przyrody, w tym obszary NATURA 2000.

Planowana inwestycja nie spowoduje zagrożenia dla naturalnych ekosystemów. Nie przewiduje się negatywnego oddziaływania na środowisko

11. Postępowanie w sytuacjach awaryjnych

W przypadku wystąpienia sytuacji awaryjnej administrator sieci kanalizacyjnej oraz drogowej zobowiązany jest do zawiadomienia stosownych służb oraz do zminimalizowania podjęcia kroków mających na celu zminimalizowanie skutków awarii.

Ocenia się, iż czas potrzebny na usunięcie awarii urządzeń oczyszczających, to jedna doba. Założenie to wynika z prostoty budowy separatora lamelowego oraz z łatwości obsługi i mało skomplikowanych zabiegów konserwacyjno-naprawczych.

12. Przeglądy eksploatacyjne, analiza ścieków

Ze względu na małą ilość wprowadzanych ścieków, Inwestor nie ma obowiązku przeprowadzania regularnych przeglądów i pomiarów wskaźników zanieczyszczeń.

Ze względu na charakter odbiornika, wskazane byłoby przeprowadzanie, co najmniej 2 razy do roku, przeglądów eksploatacyjnych urządzeń oczyszczających.

Eksploatacja powinna być zgodna z zaleceniami zawartymi w instrukcji obsługi i konserwacji urządzeń oczyszczających, a czynności z nią związane odnotowane w zeszycie eksploatacji.

W okresie normalnego użytkowania urządzeń oczyszczających Inwestor powinien wykonywać pomiary w zakresie normowanych wskaźników zanieczyszczeń, wykonanych w czasie trwania opadu, co najmniej dwa razy w roku, w okresie wiosny i jesieni.

Próbkę do badań należy uzyskać przez zmieszanie trzech próbek o jednakowej objętości pobranych w odstępach czasu nie krótszych niż 30 minut.

Jako miejsce poboru ewentualnych próbek wyznacza się wylot ścieków do odbiornika

13. Zobowiązania wobec osób trzecich

W zasięgu bezpośredniego oddziaływania wnioskowanego zrzutu ścieków opadowych i roztopowych znajdują się następujące działki ewidencyjne:

85/164, 85/172

właściciel: Lasy Państwowe, Nadleśnictwo Oleśnica Śl.

Wpływ zrzutu ścieków na tereny przyległe oraz Lipinkę opisano w punkcie nr 9.

14. Przewidywany termin rozpoczęcia emisji

Przewidywany termin rozpoczęcia emisji to I-III kwartał 2009 r.

15. Streszczenie w języku niespecjalistycznym

Niniejsze postępowanie wodnoprawne związane jest przebudową drogi relacji Goła Wielka-Chełstów w Goli Wielkiej.

W wyniku utwardzenia znacznej powierzchni pasa drogowego, konieczne będzie odprowadzenie wód opadowych i roztopowych.

Ze względu na brak istniejącej infrastruktury kanalizacyjnej, projekt przewiduje budowę kolektora deszczowego wraz z wylotem do rowu na terenach leśnych.

Dokumentacja obejmuje również przebudowę przepustu drogowego, do którego wpięty będzie wylot ścieków.

Zgodnie z aktualnymi wymogami prawa wodnego, przy tego rodzaju inwestycji nie ma obowiązku oczyszczania ścieków opadowych i roztopowych (drogi gminne), jednak ze względu na możliwość włączenia do projektowanego wylotu, ścieków spływających z dróg innych niż gminne, projekt zakłada budowę zespołu oczyszczającego.

16. Dane do pozwolenia wodnoprawnego

Wnioskuję się o udzielenie pozwolenia wodnoprawnego dla:

Dane Inwestora:

GMINA TWARDOGÓRA

ul. Ratuszowa 14

56-416 Twardogóra

Lokalizacja inwestycji:

Gola Wielka

obejmujące swoim zakresem:

- 1. Odprowadzenie oczyszczonych wód opadowych i roztopowych, spływających z projektowanej nawierzchni utwardzonej drogi relacji Gola Wielka-Chełstów w Goli Wielkiej, do ziemi, tj. rowu położonego w zasięgu dz. nr 85/164 i 85/172, obręb Gola Wielka, w następujących ilościach:**

$$Q_{obl} = 31,85 \text{ l/s,}$$

$$Q_{dob} = 28,66 \text{ m}^3/\text{d,}$$

$$Q_{roczne} = 1715 \text{ m}^3/\text{r}$$

o następujących maksymalnych parametrach zanieczyszczeń:

zawiesina ogólna = 100 mg/l

węglowodory ropopochodne = 15 mg/l

- 2. Przebudowę istniejącego przepustu drogowego z Ø400 na Ø600 mm. Rzędna dna wlotu do przepustu: 232,05 m n.p.m. Rzędna dna wylotu z przepustu: 232,00 m n.p.m.**

- 2. Wylot wód opadowych i roztopowych (Ø315) do odbiornika, poprzez przebudowywany przepust drogowy. Rzędna posadowienia dna wylotu: 232,18 m n.p.m.**

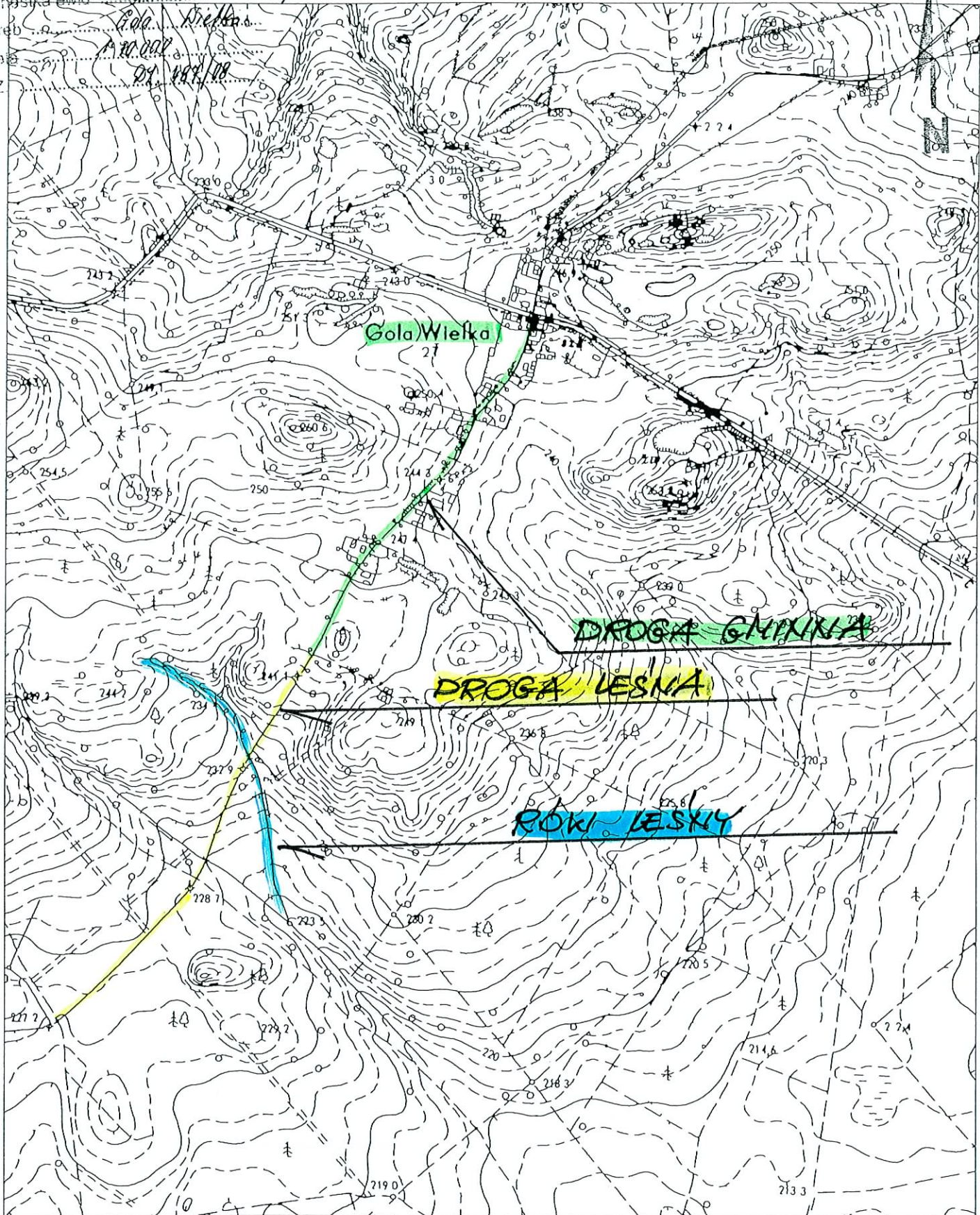
Wnioskuję się o przyjęcie niniejszego opracowania spełniającego wymogi operatu wodnoprawnego i wydanie pozwolenia wodnoprawnego.

mgr inż. Mirosław Musielak
Uprawnienia budowlane do projektowania i kierowanie
robotami, w specjalności konstrukcyjno-budowlanej
NR 4.1/89/UW, NR 180/02/DUW
w specjalności instalacje sanitarne NR 271/02/DUW
56-300 MII/CZ, PIEKOCIN NR 26
tel. (0 1) 36-32-972

DOKUMENTY FORMALNE

1. MAPA SYTUACYJNA TERENU
2. ZGODA NA ZRZUT WÓD OPADOWYCH DO ROWU WYDANA PRZEZ NADLEŚNICTWO OLEŚNICA, PISMO Z DNIA 30.06.2008 R., ZNAK SPR. ZG 2126-14/2/2008
3. DECYZJA NR 62/2008 O USTALENIU LOKALIZACJI INWESTYCJI CELU PUBLICZNEGO WYDANA PRZEZ BURMISTRZA MIASTA I GMINY TWARDOGÓRA DNIA 19.08.2008 R., NR PISMA IT.7331-43/08
4. DECYZJA O ŚRODOWISKOWYCH UWARUNKOWANIACH ZGODY NA REALIZACJĘ PRZEDSIĘWZIĘCIA WYDANA PRZEZ BURMISTRZA MIASTA I GMINY TWARDOGÓRA, NR PISMA GNO – 7625 – DŚ/03 – 10/08

Jednostka ewid. *Granica: Tuandogóra*
Obreń *Gola Wielka*
Skala *1:10000*
D.Z. *Dz. 148/108*





NADLEŚNICTWO OLEŚNICA ŚL.

56 – 400 Oleśnica, ul. Spacerowa 3

NIP 911-000-63-56

REGON 931024043

<http://www.wroclaw.lasy.gov.pl>

tel. (071) 314 00 01

e-mail: biuro.olesnica@wroclaw.lasy.gov.pl

fax. (071) 314 00 00

Oleśnica, dnia 30 czerwca 2008

Znak spr. ZG 2126-14/2/2008

RDLP Wrocław
Wydz. Zagospodarowania Lasu
Zespół Stanu Posiadania

Dot.: ZLP-2120-1188-409/08 zd. 02.06.2008

W nawiązaniu do spotkania w terenie jakie odbyło się 16.06.2008 przy udziale pracowników tut. Nadleśnictwa oraz przedstawicieli Miasta i Gminy Twardogóra oraz Usług Budowlanych i Przemysłowych Nadleśnictwo Oleśnica Śląska informuje, że odprowadzenie wód opadowych z projektowanej do przebudowy drogi gminnej relacji Gola Wielka – Chelstów do rowu leśnego wymaga zachowania warunków jak niżej:

- wody opadowe zostaną odprowadzone do rowu przecinającego drogę na wysokości oddz. 172, 164 rurą o średnicy \varnothing 300,
- rurociąg zostanie zakopany w jezdni (działki nr 85/171 i 85/172 obr. Gola Wielka) w sposób umożliwiający swobodny przejazd pojazdom wysokotonażowym do wywozu drewna,
- przepust w działce nr 85/172 zostanie na koszt Inwestora przebudowany do średnicy \varnothing 60 a rów po obu jego stronach oczyszczony,
- wszelkie urządzenia typu studzienki, filtry itp. powinny zostać zlokalizowane na drodze gminnej.

Do wiadomości:

- Usługi Budowlane i Przemysłowe
Miroslaw Musielak
Piękocin 26
56 – 300 Milicz
- Urząd Miasta i Gminy Twardogóra
ul. Ratuszowa 14
56 – 416 Twardogóra

NADLEŚNICZY

mgr inż. Stanisław Bazan

**Decyzja Nr 62/2008
o ustaleniu lokalizacji inwestycji celu publicznego**

INWESTOR

Na podstawie art. 4 ust. 2, 50 ust.1, art. 51 ust.1 pkt 2, art. 54 i art. 56 ustawy z dnia 27 marca 2003 r. o planowaniu i zagospodarowaniu przestrzennym (Dz. U. z 2003r., Nr 80. poz. 717 ze zm.) oraz art. 104 ustawy z dnia 14 czerwca 1960 r. Kodeks postępowania administracyjnego (Dz. U. z 2000r. Nr 98 poz.1071 ze zm.),

Po rozpatrzeniu wniosku: **USŁUGI BUDOWLANE I PRZEMYSŁOWE, Mirosław Musielak, Piękokocin 26, 56-300 Milicz, występującego w imieniu Gminy Twardogóra, ul. Ratuszowa 14, 56-416 Twardogóra, nr Rejestru Urzędu Miasta i Gminy w Twardogórze 2770/2008 z dnia 01.04.2008r.,**

**U S T A L A M
lokalizację inwestycji celu publicznego**

Dla:

Gminy Twardogóra, ul. Ratuszowa 14, 56-416 Twardogóra

Dla inwestycji:

Przebudowa i urządzenie drogi relacji Gola Wielka-Chelstów wraz z wykonaniem kanalizacji deszczowej oraz niezbędnej infrastruktury technicznej, przebudowa skrzyżowania wraz z drogą wojewódzką nr 448, budowa zjazdów na posesje oraz budowa kanalizacji deszczowej - rurociągu w celu odprowadzenia wód opadowych z drogi gminnej,

lokalizacja inwestycji:

**Działki o nr 68 AM 1, 85/171 AM 2, 85/172 AM 2, 67 AM 1
obręb Gola Wielka, gmina Twardogóra.**

I. Ustalenia dotyczące rodzaju inwestycji: droga publiczna, obiekty infrastruktury technicznej.

II. Ustalenia dotyczące funkcji zabudowy i zagospodarowania terenu:

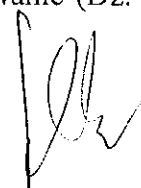
- Przebudowa drogi (klasy D o kategorii ruchu 2, konstrukcja jezdni KR 2, długości – ok.0,9 km, szerokości jezdni 3,5 m, pobocza obustronne utwardzone o szer. 1 m w tym po jednej stronie koryto ściekowe, nawierzchnia asfaltowo betonowa) relacji Gola Wielka-Chelstów wraz z wykonaniem kanalizacji deszczowej,
- Przebudowa skrzyżowania z drogą wojewódzką nr 448,
- Budowa zjazdów na posesje,
- Budowa kanalizacji deszczowej w celu odprowadzenia wód opadowych z drogi gminnej wykonana na całym odcinku jako rurociąg o średnicy \varnothing 300 z wpustami i zespołem oczyszczającym zlokalizowanym na końcu drogi gminnej o nr działki 68 AM 1 obręb Gola Wielka.

III. Warunki i szczegółowe zasady zagospodarowania terenu oraz jego zabudowy wynikające z przepisów odrębnych:

a) Ustalenia dotyczące warunków i wymagań ochrony i kształtowania ładu przestrzennego:

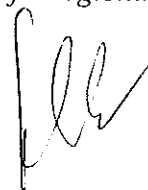
Dla projektowanej inwestycji należy spełnić wymagania określone w:

- Rozporządzeniu Ministra Infrastruktury z dnia 12 kwietnia 2002r. w sprawie warunków technicznych, jakim powinny odpowiadać budynki i ich usytuowanie (Dz. U. z 2002r. Nr 75, poz. 690 ze zm.)



- Ustawie z dnia 7 lipca 1994 r. Prawo Budowlane (Dz. U. z 2006 r., Nr 156 poz. 1118 ze zm.).
 - Rozporządzeniu Ministra Transportu i Gospodarki Morskiej Ministra dnia 2 marca 1999 r. w sprawie warunków technicznych jakim powinny odpowiadać drogi publiczne i ich usytuowanie (Dz. Ministra. Ministra 1999 r. Nr 43, poz. 430).
 - Ustawie z dnia 18 lipca 2001 r. Prawo wodne (tekst jednolity Dz. U. z 2005 r., Nr 239, poz. 2019).
- b) Ustalenia dotyczące ochrony środowiska i zdrowia ludzi oraz dziedzictwa kulturowego i zabytków oraz dóbr kultury współczesnej**
- Dla projektowanej inwestycji należy spełnić wymagania określone w:
- Ustawie z dnia 23 lipca 2003 r. o ochronie zabytków i opiece nad zabytkami (Dz. U. nr 162, poz. 1568 ze zm.).
 - *Zgodnie z art.32 ust.1 ustawy z dnia 23 lipca 2003 r. o ochronie zabytków i opiece nad zabytkami (Dz. U. nr 162, poz. 1568 ze zm.) osoby prowadzące roboty budowlane i ziemne w trakcie odkrycia przedmiotu, co do którego istnieje przypuszczenie, że jest on zabytkiem, obowiązane są niezwłocznie zawiadomić o tym Dolnośląskiego Wojewódzkiego Konserwatora Zabytków we Wrocławiu. Jednocześnie obowiązane są wstrzymać wszelkie roboty budowlane mogące uszkodzić lub zniszczyć odkryty przedmiot, zabezpieczyć przy użyciu dostępnych środków przedmiot i miejsce jego odkrycia. Dalsze prace mogą być kontynuowane na zasadach określonych w decyzji Wojewódzkiego Konserwatora Zabytków, o której mowa w art. 32 ust. 5. Wszelkie odkryte w trakcie prac ziemnych przedmioty będące zabytkami archeologicznymi, zgodnie z art. 35 stanowią własność Państwa i podlegają ochronie prawnej.*
 - *Wszelkie odkryte w trakcie prac ziemnych przedmioty zabytkowe oraz obiekty nieruchome i nawarstwienia kulturowe podlegają ochronie prawnej.*
 - *Wszelkie zamierzenia inwestycyjne (także: zakładanie infrastruktury technicznej oraz inne wykopy ziemne) na tym obszarze związane z pracami ziemnymi należy uzgodnić z Dolnośląskim Wojewódzkim Konserwatorem Zabytków co do konieczności ich prowadzenia pod nadzorem archeologicznym i za pozwoleniem wojewódzkiego konserwatora zabytków. Ze względu na możliwość stwierdzenia w trakcie prac reliktywów archeologicznych inwestor winien liczyć się z koniecznością zmiany technologii prowadzenia robót;*
 - *W przypadku dokonania znalezisk archeologicznych prace budowlane winny być przerwane, a teren udostępniony do ratowniczych badań archeologicznych. Badania te wykonywane są na koszt inwestora (ustawa o ochronie zabytków i opiece nad zabytkami, art.31 ust.1). Wyniki tych badań decydują o możliwości kontynuowania prac budowlanych lub ewentualnie o ich zaniechaniu i zmianie przeznaczenia terenu.*
 - *Nadzór archeologiczny i ratownicze badania archeologiczne mogą być prowadzone jedynie przez uprawnionego archeologa.*
 - *Wymienione powyżej pozwolenie konserwatorskie należy uzyskać przed wydaniem pozwolenia na budowę i dla robót nie wymagających pozwolenia na budowę – przed realizacją inwestycji, tj. przed uzyskaniem zaświadczenia potwierdzającego akceptację przyjęcia zgłoszenia wykonywania robót budowlanych.*
 - Rozporządzeniu z dnia 9 czerwca 2004 r. Ministra Kultury w sprawie prowadzenia prac konserwatorskich, restauratorskich, robót budowlanych, badań konserwatorskich i architektonicznych, a także innych działań przy zabytku wpisanym do rejestru zabytków oraz badań archeologicznych i poszukiwań ukrytych lub porzuconych zabytków ruchomych (Dz. U. nr 150 poz. 1579).
 - Ustawie z dnia 27 kwietnia 2001 r. Prawo ochrony środowiska (Dz. U. z 2006 r. nr 129, poz. 902 ze zm.)

- *Wnioskowana inwestycja nie kwalifikuje się do przedsięwzięć mogących znacząco oddziaływać na środowisko, o których mowa w art. 51 ust.1 pkt 2 w/w ustawy oraz w Rozporządzeniu Rady Ministrów z dnia 9 listopada 2004r. w sprawie określenia rodzajów przedsięwzięć mogących znacząco oddziaływać na środowisko oraz szczegółowych uwarunkowań związanych z kwalifikowaniem przedsięwzięcia do sporządzenia raportu o oddziaływaniu na środowisko (Dz.U. nr 257, poz. 2573 ze zm.).*
 - *W trakcie przygotowywania i realizacji inwestycji należy zapewnić oszczędne korzystanie z terenu (art.74 ust.1 w/w ustawy).*
 - *W trakcie prac budowlanych inwestor realizujący przedsięwzięcie jest obowiązany uwzględnić ochronę środowiska na obszarze prowadzenia prac, a w szczególności ochronę gleby, zieleni, naturalnego ukształtowania terenu i stosunków wodnych (art. 75 ust.1 w/w ustawy).*
 - Ustawie z dnia 27 kwietnia 2001 o odpadach (Dz. U. z 2007 r. Nr 39, poz. 251 ze zm.)
 - Ustawie z dnia 18 lipca 2001 r. Prawo wodne (tekst jednolity Dz. U. z 2005 r., Nr 239, poz. 2019).
 - *Korzystanie ze śródlądowych wód powierzchniowych do celów poboru oraz odprowadzenie wód powierzchniowych lub podziemnych oraz wprowadzenie ścieków do wód lub do ziemi jest szczególnym korzystaniem z wód (art.37 pkt.1 i 2) i wymagane jest uzyskanie pozwolenia wodno – prawnego (art. 122 ust.1 pkt.1). Projektowany rów drogowy wykonać zgodnie z operatem wodno – prawnym i z zatwierdzoną przez organ wydający pozwolenie na budowę dokumentacją.*
 - Ustawie z dnia 14 marca 1985 r o Państwowej Inspekcji Sanitarnej (Dz. U z 2006r. nr 122 poz. 851 ze zm.)
 - Ustawie z dnia 3 lutego 1995 r., o ochronie gruntów rolnych i leśnych (Dz. U. z 2004r. nr 121, poz. 1266 ze zm.).
Teren objęty wnioskiem, tj. działki o nr 68, 67AM 1 obręb Gola Wielka stanowią użytek oznaczony symbolem dr , działka o nr 85/171 AM 2 obręb Gola Wielka stanowi użytek oznaczony symbolem Ls, działka o nr 85/172 AM 2 obręb Gola Wielka stanowi użytek oznaczony symbolem Ls i jest klasy gruntem rolnym stanowiącym użytek rolny klasy EIV i w odniesieniu do art. 7 ust. 2 ustawy z dnia 3 lutego 1995 r., o ochronie gruntów rolnych i leśnych (Dz. U. z 2004r. nr 121, poz. 1266 ze zm.) ze względu na powierzchnię gruntów rolnych stanowiących użytki rolne klasy IV i powierzchnię i pochodzenie gruntów rolnych stanowiących użytki rolne klasy V i VI, nie wymaga uzyskania zgody na przeznaczenie gruntów rolnych na cele nierolnicze i leśnych na nieleśne.
 - Ustawie z dnia 16 kwietnia 2004 roku o ochronie przyrody (Dz. U. nr 92, poz. 880 ze zm.).
- c) Ustalenia dotyczące obsługi w zakresie infrastruktury technicznej i komunikacji**
- Dla projektowanej inwestycji należy spełnić wymagania określone w:
- Ustawie z dnia 21 marca 1985 r. o drogach publicznych (Dz. U. z 2007 r. Nr 19 poz. 115 ze zm.).
 - Rozporządzeniu z dnia 2 marca 1999r. Ministra Transportu i Gospodarki Morskiej w sprawie warunków technicznych, jakim powinny odpowiadać drogi publiczne i ich usytuowanie (Dz. U. nr 43, poz. 430 ze zm.).
 - Ustawie Prawo wodne z dnia 18 lipca 2001 r. (Dz. U. z 2005 r., Nr 239, poz. 2019 ze zm.)
 - Rozporządzeniu z dnia 2 kwietnia 2001r. Ministra Rozwoju Regionalnego i Budownictwa w sprawie geodezyjnej ewidencji uzbrajania terenu o raz zespołów uzgadniania dokumentacji projektowej (Dz. U. z 2001 r. Nr 38, poz. 455).
 - *Przed wystąpieniem o pozwolenie na budowę należy uzgodnić warunki realizacji inwestycji, odpowiednio do potrzeb, z zarządcą drogi oraz z zarządcami sieci infrastruktury technicznej. Zgodnie z rozporządzeniem Ministra Rozwoju Regionalnego i*



Budownictwa z dnia 2 kwietnia 2001 r. w sprawie geodezyjnej ewidencji uzbrojenia terenu oraz zespołów uzgadniania dokumentacji projektowej (Dz. U. nr 38, poz. 455) usytuowanie projektowanych sieci uzbrojenia terenu podlega uzgodnieniu z Zespołem Uzgadniania Dokumentacji Projektowej w Starostwie Powiatowym w Oleśnicy, za wyjątkiem odcinków sieci stanowiących przyłącza do budynków, w części usytuowanej na nieruchomości, do której Wnioskodawca posiada prawo do dysponowania na cele budowlane (§ 10 ust. 2).

- *W przypadku konieczności przełożenia trasy odcinków sieci lub budowy nowych odcinków poza terenem inwestycji, konieczne będzie uzyskanie na powyższe odrębnej decyzji o warunkach zabudowy.*

d) Ustalenia dotyczące wymagań dotyczących ochrony interesów osób trzecich

Dla projektowanej inwestycji należy spełnić wymagania określone w:

- Ustawie z dnia 7 lipca 1994 r. Prawo Budowlane (Dz. U. z 2006 r. nr 156 poz. 1118 ze zm.).
 - *Przedmiotowa inwestycja nie pozbawi osób trzecich: dostępu do drogi publicznej, możliwości korzystania z wody, kanalizacji, energii elektrycznej i ciepłej oraz ze środków łączności, dostępu światła dziennego do pomieszczeń przeznaczonych na pobyt ludzi, oraz nie spowoduje takich uciążliwości jak hałas, wibracje, zakłócenia elektryczne i promieniowanie, a także nie spowoduje zanieczyszczenia powietrza, wody i gleby.*
 - *W razie konieczności wykonania robót poza terenem, do którego inwestor posiada tytuł prawny, lub jeżeli uzasadniony interes osób trzecich może być naruszony realizacją inwestycji, należy przed wystąpieniem o pozwolenie na budowę, uzgodnić warunki realizacji inwestycji z właścicielami terenów i urzędzeń, w rejonie których zlokalizowana jest inwestycja.*

f) Ustalenia dotyczące granic i sposobów zagospodarowania terenów lub obiektów podlegających ochronie w tym terenów górniczych, a także narażonych na niebezpieczeństwo powodzi, oraz zagrożonych osuwaniem się mas ziemnych.

Obszary objęte liniami rozgraniczającymi teren inwestycji nie leżą na terenie zagrożonym powodzią oraz zagrożeniami geologicznymi.

g) Inne

Dla projektowanej inwestycji należy spełnić wymagania określone w:

- Rozporządzeniu z dnia 21 lutego 1995r. Ministra Gospodarki Przestrzennej i Budownictwa., w sprawie rodzaju i zakresu opracowań geodezyjno - kartograficznych oraz czynności geodezyjnych w budownictwie (Dz. U. nr 25, poz. 133).
- Ustawie z dnia 17 maja 1989 r. Prawo geodezyjne i kartograficzne (Dz. U. z 2005r. nr 240, poz. 2027 ze zm.).
- Rozporządzeniu z dnia 24 września 1998 r. Ministra Spraw Wewnętrznych i Administracji w sprawie ustalenia geotechnicznych warunków posadowienia obiektów budowlanych (Dz. U. nr 126, poz. 839ze zm.).

Projekt budowy inwestycji w pasie drogowym drogi wojewódzkiej nr 448 należy uzgodnić w Dolnośląskiej Służbie Dróg i Kolei we Wrocławiu.

Wykonanie prac związanych z ułożeniem kanalizacji deszczowej /rurociągu/ w pasie drogi leśnej, wchodzącej w skład działek nr 85/171 i 85/172, w sposób umożliwiający ruch wielotonowym pojazdom do wywozu drewna, bez prawa lokalizacji urzędzeń towarzyszących.

IV. Linie rozgraniczające teren inwestycji:

Linie rozgraniczające teren inwestycji przedstawiono w części graficznej niniejszej decyzji – na kopiach mapy zasadniczej w skali 1:1000 i 1:2000 – załącznik nr 1.

UZASADNIENIE DECYZJI:

W dniu 01.04.2008 r. do tutejszego Urzędu wpłynął wniosek USŁUGI BUDOWLANE I PRZEMYSŁOWE, Mirosław Musielak, Pięcocin 26, 56-300 Milicz, występującego w imieniu Gminy Twardogóra, ul. Ratuszowa 14, 56-416 Twardogóra, o ustalenie lokalizacji inwestycji celu publicznego dla inwestycji polegającej na przebudowie i urządzeniu drogi relacji Gola Wielka-Chełstów wraz z wykonaniem kanalizacji deszczowej oraz niezbędnej infrastruktury technicznej, przebudowie skrzyżowania wraz z drogą wojewódzką nr 448, budowie zjazdów na posesje oraz budowie kanalizacji deszczowej – rurociągu w celu odprowadzenia wód opadowych z drogi gminnej, na działkach o nr 68 AM 1, 85/171 AM 2, 85/172 AM 2, 67AM 1 obręb Gola Wielka, gmina Twardogóra. Wniosek zawierał wszystkie niezbędne elementy, które zostały określone w art. 52 ust. 2 ustawy z dnia 27 marca 2003 r. o planowaniu i zagospodarowaniu przestrzennym (Dz.U. z 2003r., Nr 80. poz. 717 ze zm.). Dokonując analizy, o której mowa w art. 53 ust. 3 ustawy z dnia 27 marca 2003 r. o planowaniu i zagospodarowaniu przestrzennym (Dz. U. nr 80, poz. 717 ze zm.) stwierdzono, że obecnie teren nie jest objęty żadnym planem miejscowym zagospodarowania przestrzennego, wobec czego mają zastosowanie przepisy art. 50 ust.1 w/w ustawy. Z analizy stanu faktycznego, wynika, że planowana inwestycja usytuowana będzie na działkach o nr 68 AM 1, 85/171 AM 2, 85/172 AM 2, 67 AM 1 obręb Gola Wielka, gmina Twardogóra. Zgodnie z art. 4 ust. 2 ustawy z dnia 27 marca 2003 roku o planowaniu i zagospodarowaniu przestrzennym, w przypadku braku miejscowego planu zagospodarowania przestrzennego określenie sposobów zagospodarowanie i warunków zabudowy terenu następuje w drodze decyzji o warunkach zabudowy i zagospodarowania terenu, przy czym, lokalizację inwestycji celu publicznego ustala się w drodze decyzji o lokalizacji celu publicznego. Wobec powyższego należało ustalić warunki i szczegółowe zasady zagospodarowania terenu oraz jego zabudowy wynikające z przepisów odrębnych.

Niniejsza decyzja została uzgodniona z:

1. Starostą Powiatu – art. 53 ust. 4 pkt 6 ustawy z dnia 27 marca 2003 r. o planowaniu i zagospodarowaniu przestrzennym (Dz.U. z 2003r., Nr 80. poz. 717 ze zm.) – Postanowieniem z dnia 08.08.2008r., sygn. GN.60181p/556/2008,
2. Marszałkiem Województwa Dolnośląskiego – art. 53 ust. 4 pkt 6 ustawy z dnia 27 marca 2003 r. o planowaniu i zagospodarowaniu przestrzennym (Dz.U. z 2003r., Nr 80. poz. 717 ze zm.) – Postanowieniem Nr 2604/2008 z dnia 08.08.2008r., sygn. DM-W/PG/7323-2604/2008,
3. Dyrektorem Regionalnej Dyrekcji Lasów Państwowych – art. 53 ust. 4 pkt 6 ustawy z dnia 27 marca 2003 r. o planowaniu i zagospodarowaniu przestrzennym (Dz.U. z 2003r., Nr 80. poz. 717 ze zm.) – Postanowieniem z dnia 03.07.2008r., sygn. ZLP-2120-1188-409/08,
4. Zarządcą Drogi – Dolnośląską Służbą Dróg i Kolei – zgodnie z art. 53 ust. 4 pkt 9 ustawy z dnia 27 marca 2003 r. o planowaniu i zagospodarowaniu przestrzennym (Dz.U. z 2003r., Nr 80. poz. 717 ze zm.) – Postanowieniem z dnia 27.05.2008r., sygn. NT/4013/8/08,
5. Starostą Powiatu – art. 53 ust. 4 pkt 10 ustawy z dnia 27 marca 2003 r. o planowaniu i zagospodarowaniu przestrzennym (Dz.U. z 2003r., Nr 80. poz. 717 ze zm.) – Postanowieniem z dnia 28.05.2008r., sygn. IR-7331/T/02/2008.

Decyzja ta nie podlega uzgodnieniu z pozostałymi instytucjami, gdyż wniosek nie odnosi się do obszarów i zadań podlegających ochronie i uzgadnianiu, wymienionych w art. 53 ust. 4 pkt. 1-5, 7, 8, 10 i 11 ustawy o planowaniu i zagospodarowaniu przestrzennym.

POUCZENIE:

Zgodnie z art. 55 ustawy z dnia 27 marca 2003 o planowaniu i zagospodarowaniu przestrzennym decyzja o warunkach zabudowy wiąże organ wydający decyzję o pozwoleniu na budowę.

Zgodnie z art. 58 ust 2 ustawy z dnia 27 marca 2003 roku o planowaniu i zagospodarowaniu przestrzennym (Dz. U. nr 80, poz. 717 ze zm.), jeżeli decyzja o ustaleniu lokalizacji inwestycji celu



publicznego wywołuje skutki, o których mowa w art. 36, przepisy art. 36 oraz art. 37 stosuje się odpowiednio. Koszty realizacji roszczeń, o których mowa w art. 36 ust. 1 i 3, ponosi inwestor, po uzyskaniu ostatecznej decyzji o pozwoleniu na budowę.

Niniejsza decyzja jest ważna do czasu uzyskania przez wnioskodawcę ostatecznej decyzji o pozwoleniu na budowę lub do czasu uchwalenia planu miejscowego, którego ustalenia są inne niż w niniejszej decyzji (art. 65 ustawy o planowaniu i zagospodarowaniu przestrzennym). Organ, który wydał decyzję stwierdza jej wygaśnięcie w trybie art. 162 § 1 pkt 1 Kodeksu postępowania administracyjnego.

Od niniejszej decyzji służy stronom odwołanie do Samorządowego Kolegium Odwoławczego we Wrocławiu za moim pośrednictwem w terminie czternastu dni od dnia jej doręczenia.

Projekt niniejszej decyzji sporządził:

mgr inż. Artur Zelinka

nr ewid. ZOIU Z-376

NINIEJSZA DECYZJA
Uprawomocniła się
dnia 09.09.2008r

Z. **np.** BURMISTRZA
Aleksander Król
Kierownik Biura
Infrastruktury Technicznej

Z. **np.** BURMISTRZA

Aleksander Król
Kierownik Biura
Infrastruktury Technicznej

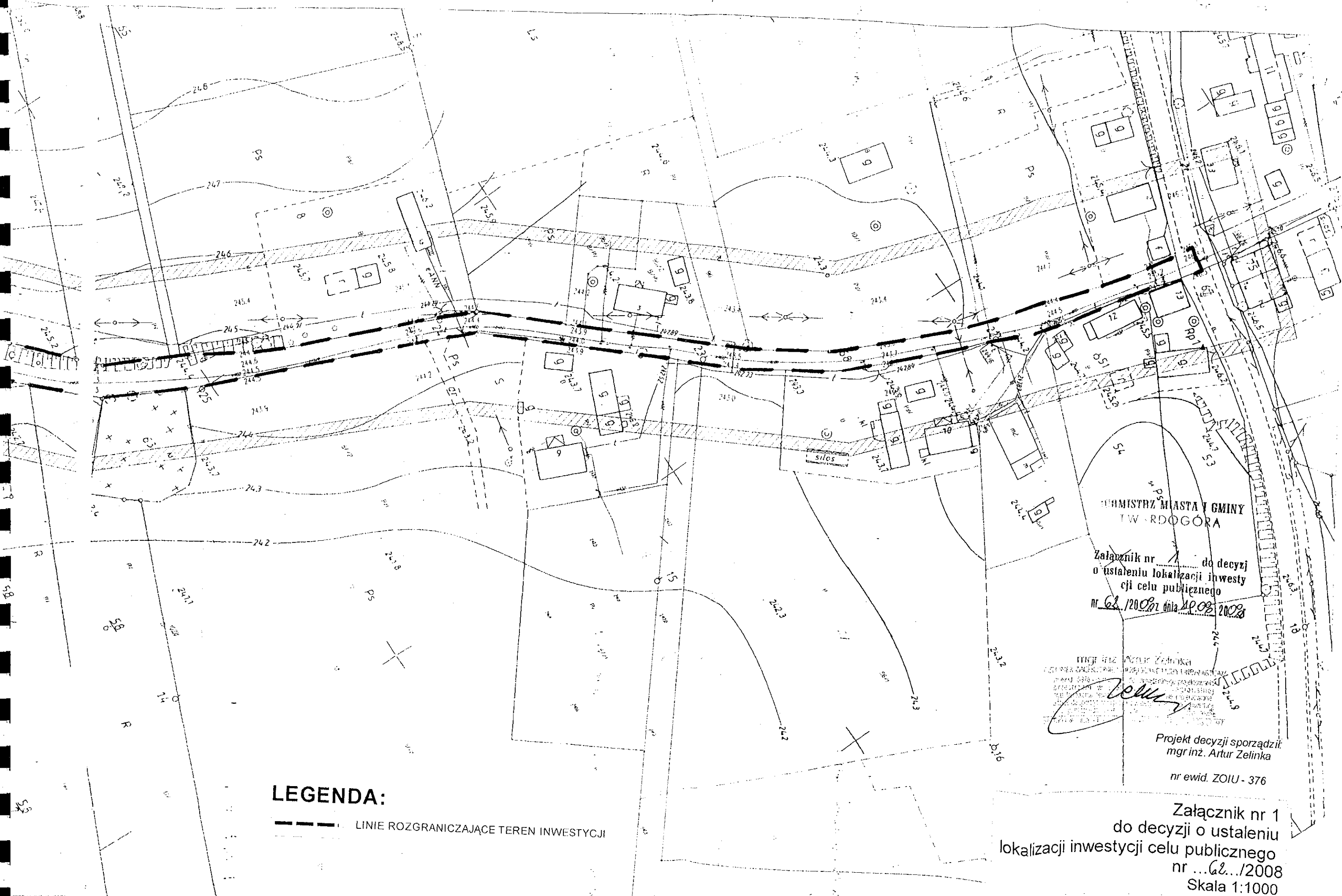
Otrzymują:

1) Gmina Twardogóra, ul. Ratuszowa 14, 56-416 Twardogóra

2. Strony wg rozdzielnika ¹⁾

3. a/a

1) Ze względu na ochronę danych osobowych rozdzielnik niniejszej decyzji pozostaje w aktach sprawy.



LEGENDA:
 - - - - - LINIE ROZGRANICZAJĄCE TEREN INWESTYCJI

WÓJTA MIASTA I GMINY
 TWARDOGÓRA

Załącznik nr ... do decyzji
 o ustaleniu lokalizacji inwestycji
 celu publicznego
 nr G2./2008 z dnia 14.08.2008

mgr inż. Artur Zelinka
 (Signature)

Projekt decyzji sporządził:
 mgr inż. Artur Zelinka

nr ewid. ZOIU - 376

Załącznik nr 1
 do decyzji o ustaleniu
 lokalizacji inwestycji celu publicznego
 nr ...G2.../2008
 Skala 1:1000



Wzrostki i drzewa starostwa
na podstawie art. 3
ustawy z dnia 15.01.2007 r. (Dz. U. Nr 25, poz. 1935)

MAPA KATASTRALNA
SKALA 1:1000

Wydział Geodezji i Gospodarki Wodnej
Bielski Powiat w Bielsku
ul. Piłsudskiego 10
42-100 Bielski Powiat
tel. 71 343 10 00

Wzrostki i drzewa starostwa
na podstawie art. 3
ustawy z dnia 15.01.2007 r. (Dz. U. Nr 25, poz. 1935)

Wzrostki i drzewa starostwa
na podstawie art. 3
ustawy z dnia 15.01.2007 r. (Dz. U. Nr 25, poz. 1935)

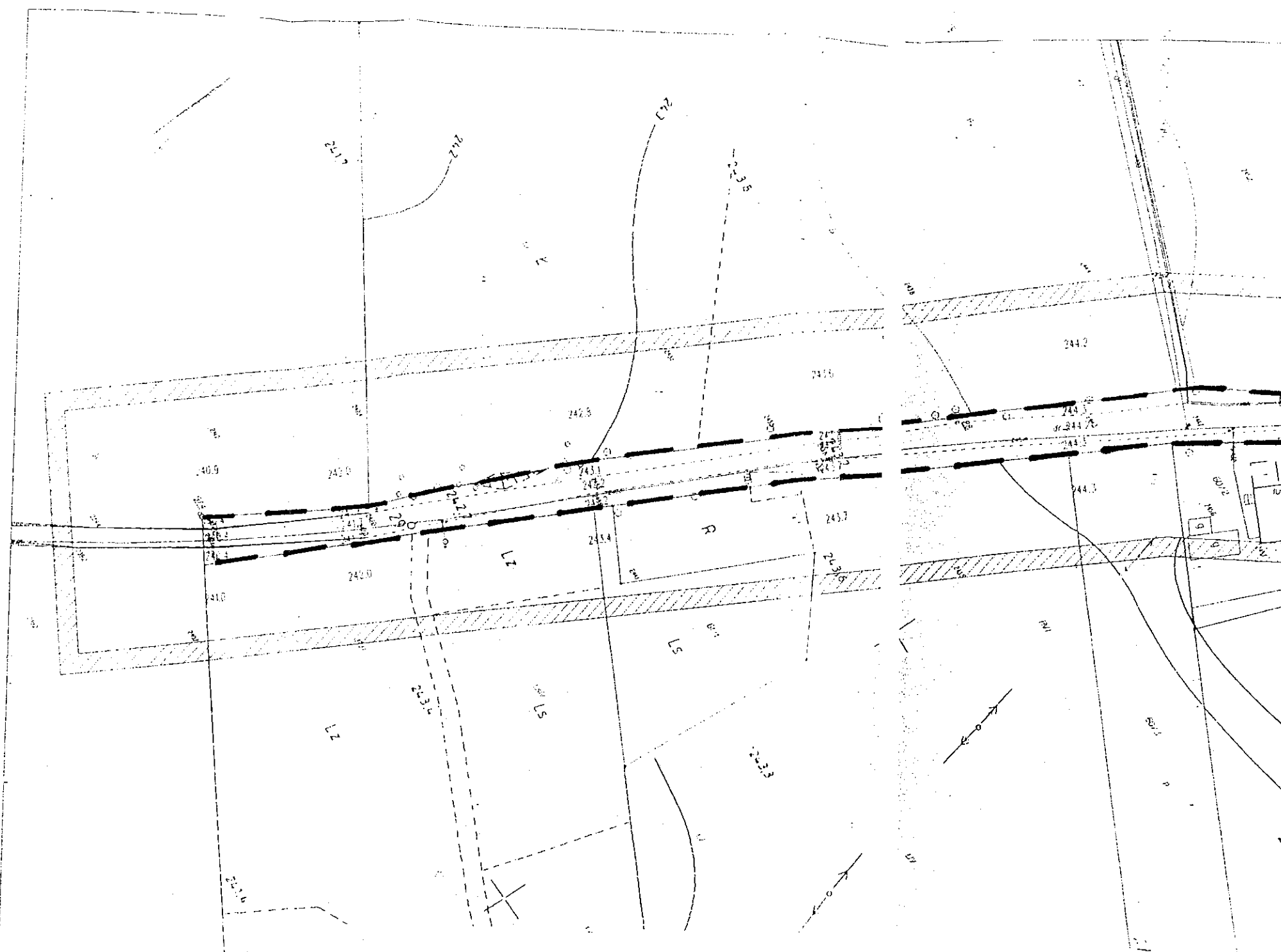
02.04.2007r. **Z up. STAROSTY**
Kaczełnik Wydziału Geodezji
Gospodarki Wodnej i
Geodezji
Jerzy S. [Signature]

Wzrostki i drzewa starostwa
na podstawie art. 3
ustawy z dnia 15.01.2007 r. (Dz. U. Nr 25, poz. 1935)

30.05.2007r. **Z up. STAROSTY**
Kaczełnik Wydziału Geodezji
Gospodarki Wodnej i
Geodezji
Jerzy S. [Signature]

Starostwo Gminne
Wydział Geodezji i Gospodarki Wodnej

30.05.2007r. **Z up. STAROSTY**
Kaczełnik Wydziału Geodezji
Gospodarki Wodnej i
Geodezji
Jerzy S. [Signature]



Wzrostki i drzewa w skrajach
 na podstawie planu z
 ustawy z dnia 15 lutego 1965 r.
 o opłacie skarbowej
 (Dz. U. Nr 225 z dnia 1965 r.)

Kadaster - Jednostka
 Powiat - Olesno
 Gmina - Ławandowa
 Dział - POLA WILIA

MAPA ZASADNICZA
 SKALA 1:1000

Wykonano w Wydziale Geodezji i Gospodarki Nieruchomościami
 Starostwa Powiatowego w Olesnie
 na podstawie planu zasadniczego z datą 15.02.1965 r.
 Nr planu 45.1.22.1.133-45.1.22.1.131

Actualizacja mapy wykonana zgodnie z przepisami
 Rozporządzenia Ministra Rolnictwa i Gospodarki Żywnościowej z dnia 12.02.1965 r.
 Nr 10/65

1:1000
 2:1000
 1:1000

DECYZJA

Na podstawie art. 46a ust. 1, ust. 7 pkt. 4 w związku z art. 46 ust. 1 pkt. 1, art. 48 ust. 2 oraz art. 56 ust. 1, 2 oraz 7 ustawy z dnia 27 kwietnia 2001 r. Prawo ochrony środowiska (t. j. z 2008 r., Dz. U. nr 25, poz. 150) oraz art. 104 ustawy z dnia 14 czerwca 1960 r. Kodeks postępowania administracyjnego (Dz. U. z 2000 r. Nr 98, poz. 1071 wraz z późn. zm.), po rozpatrzeniu wniosku Gminy Twardogóra z siedzibą ul. Ratuszowa 14, 56 - 416 Twardogóra, w imieniu której działa firma Usługi Budowlane i Przemysłowe Mirosław Musielak, Piękocin nr 26, 56 - 300 Milicz, w sprawie wydania decyzji o środowiskowych uwarunkowaniach zgody na realizację przedsięwzięcia dla inwestycji pn.: „Przebudowa drogi gminnej relacji Gola Wielka - Chelstów wraz z kanalizacją deszczową, przebudową skrzyżowania z drogą wojewódzką nr 448, wylotem wód opadowych do rowu, przebudową infrastruktury technicznej oraz ze zjazdami na posesje”

orzekam:

o środowiskowych uwarunkowaniach zgody na realizację przedsięwzięcia:

1. Rodzaj i miejsce realizacji przedsięwzięcia:

Rodzaj przedsięwzięcia: „Przebudowa drogi gminnej relacji Gola Wielka - Chelstów wraz z kanalizacją deszczową, przebudową skrzyżowania z drogą wojewódzką nr 448, wylotem wód opadowych do rowu, przebudową infrastruktury technicznej oraz ze zjazdami na posesje”. Inwestycja realizowana będzie na działkach oznaczonych ewidencyjnie następującymi numerami 68, 67, 93, 85/164 AM 1 oraz na działkach nr 85/171, 85/172 AM 2 obręb Gola Wielka, gmina Twardogóra.

2. Warunki wykorzystania terenu w fazie realizacji i eksploatacji:

Planowane przedsięwzięcie realizowane będzie na działkach oznaczonych numerami ewidencyjnymi jak w pkt. 1. Inwestycja przebudowy drogi gminnej relacji Gola Wielka - Chelstów, ma za zadanie poprawienie obsługi komunikacyjnej pomiędzy w/w miejscowościami. Przebudowa trasy ma poprawić jej parametry techniczne oraz unormować odpływ wód opadowych. Założenia projektu budowlanego przewidują jezdnię o szerokości 3,5 m, łączna jej długość to 0,9 km. Projektowana nawierzchnia o konstrukcji KR 2, zostanie pokryta asfaltobetonem, natomiast pobocze obustronne o szerokości 1m zostanie utwardzone tłuczniem.

Działka o numerze 68 będąca drogą gminną zajmuje powierzchnię 0,64 ha, natomiast skrzyżowanie z drogą wojewódzka 448 to powierzchnia ok. 50 m². W zakres projektu wchodzi rowy drogowe o długości ok. 200 m na terenie Lasów Państwowych oraz o długości ok. 200 m na terenie wsi.

Wody opadowe zebrane wzdłuż drogi będą odprowadzane kanalizacją deszczową o \varnothing 300 mm z wypustami na całym projektowanym odcinku. Projekt kanalizacji deszczowej zakłada budowę piaskowników oraz separatora związków ropopochodnych, zespół oczyszczający zlokalizowany zostanie na końcu drogi gminnej o numerze geodezyjnym 68.

Realizacja inwestycji nie przewiduje znaczącego zubożenia szaty roślinnej w pasach objętych projektem. Pasy wzdłuż drogi zostaną obsiane roślinnością niską, głównie trawą. Roboty budowlane wykonywane będą przy użyciu ciężkiego sprzętu budowlanego stosowanego w budownictwie drogowym oraz inżynierii sanitarnej. Materiały pozyskane z rozbiórki o odpowiednich parametrach przeznaczone będą do ponownego wykorzystania, natomiast pozostały odzyskany materiał zostanie zagospodarowany zgodnie z obowiązującymi przepisami prawa.

Ponadto przy realizacji inwestycji w celu zminimalizowania ewentualnych, lokalnie występujących, oddziaływań na środowisko naturalne, należy zastosować następujące rozwiązania:

- prace ziemne powinny być wykonane w zakresie niezbędnym do realizacji zadania oraz w sposób nie powodujący nadmiernych zniszczeń szaty roślinnej;
- w przypadku wykonywania prac ziemnych w sąsiedztwie drzew należy je zabezpieczyć przed uszkodzeniem, zarówno części nadziemnej jak i strefy korzeniowej;
- podczas realizacji przedsięwzięcia należy zachować walory krajobrazowe obszaru objętego inwestycją;
- wszystkie prace winny być prowadzone zgodnie z zatwierdzonym planem bezpieczeństwa i ochrony zdrowia;
- wszystkie materiały użyte do realizacji zadania powinny posiadać wymagane przepisami prawa atesty i certyfikaty jakości dopuszczające do stosowania w budownictwie;
- zaprojektowane odwodnienie nawierzchni drogowych oraz oczyszczanie wód opadowych i roztopowych przez zespół oczyszczający, powinno zabezpieczyć środowisko wodne przed zanieczyszczeniami;
- prowadząc prace budowlane należy zmierzać do tego, aby stężenie substancji zanieczyszczających emitowanych do powietrza oraz natężenie hałasu nie przekraczały dopuszczalnych norm, jak również, aby realizacja przedsięwzięcia nie stanowiła zagrożenia dla gleb oraz wód powierzchniowych i podziemnych,

3. Wymogi dotyczące ochrony środowiska:

Wnioskowane przedsięwzięcie powinno spełniać wymogi ustawy z dnia 27 kwietnia 2001 r. Prawo ochrony środowiska (t. j. z 2008 r. Dz. U. Nr 25, poz. 150 ze zmianami). Wszystkie stosowane podczas realizacji inwestycji urządzenia budowlane mają na celu ochronę wód, gleby i atmosfery przed wprowadzeniem ponadnormatywnej ilości substancji szkodliwych. Zastosowane rozwiązania muszą spełniać określone w przepisach wymogi o dopuszczalnych poziomach wprowadzonych do środowiska substancji i energii.

4. Wymogi w zakresie przeciwdziałania skutkom awarii przemysłowych:

Nie dotyczy

5. Wymogi w zakresie ograniczenia transgranicznego oddziaływania na środowisko:

Nie dotyczy

6. Konieczność utworzenia obszaru ograniczonego użytkowania:

Przedmiotowa inwestycja nie należy do przedsięwzięć wymienionych w art. 135 ust. 1 ustawy z dnia 27 kwietnia 2001 roku Prawo ochrony środowiska (tekst jednolity z 2008 r. Dz. U. Nr 25, poz. 150 z zm.) wymagających utworzenia obszaru ograniczonego użytkowania.

Uzasadnienie:

Uzyskanie decyzji o środowiskowych uwarunkowaniach zgody na realizację inwestycji jest obowiązkiem podmiotu podejmującego realizację przedsięwzięcia przed uzyskaniem decyzji o których mowa w art. 46 ust 4 ustawy z dnia 27 kwietnia 2001 r. Prawo ochrony środowiska (tekst jednolity z 2008 r. Dz. U. Nr 25, poz. 150 ze zm.). Zgodnie z art. 46 ust. 4b decyzje o środowiskowych uwarunkowaniach dołącza się do wniosku o wydanie decyzji o których mowa w art. 46 ust. 4. Jednocześnie w myśl art. 46 ust. 3 wydanie decyzji o środowiskowych uwarunkowaniach wymaga przeprowadzenia postępowania w sprawie oceny oddziaływania na środowisko, które dla tego samego przedsięwzięcia przeprowadza się jednokrotnie.

Wnioskiem z dnia 31 marca 2008 r. uzupełnionym w dniu 17 czerwca 2008 r., wnioskodawca tj. Gmina Twardogóra z siedzibą ul. Ratuszowa 14, 56 - 416 Twardogóra, w imieniu której działa firma Usługi Budowlane i Przemysłowe Mirosław Musielak, Piętkocin nr 26, 56 - 300 Milicz, zwrócił się o wydanie decyzji o środowiskowych uwarunkowaniach zgody na realizację przedsięwzięcia pn.: **„Przebudowa drogi gminnej relacji Gola Wielka - Chelstów wraz z kanalizacją deszczową, przebudową skrzyżowania z drogą wojewódzką nr 448, wylotem wód opadowych do rowu, przebudową infrastruktury technicznej oraz ze zjazdami na posesje”**. Przedmiotowa inwestycja realizowana będzie na działkach oznaczonych ewidencyjnie numerami wskazanymi w punkcie 1 niniejszej decyzji w obrębie geodezyjnym Gola Wielka.

Burmistrz Miasta i Gminy Twardogóra zawiadomieniem nr GNO-7625-DŚ/03-Z-01/08 z dnia 17 kwietnia 2008 r. wszczął postępowanie administracyjne w sprawie wydania przedmiotowej decyzji, informując strony o możliwości składania uwag i wniosków oraz czynnego uczestnictwa w przedmiotowym postępowaniu. Niniejsze zawiadomienie zostało umieszczone na tablicach ogłoszeń w miejscowościach Gola Wielka oraz Chelstów. Sposób informowania stron postępowania był zgodny z art. 46a ust. 5 prawo ochrony środowiska w nawiązaniu do art. 49 kpa.

W toku prowadzonego postępowania zgodnie z art. 51 ust. 3 pkt 1 ustawy z dnia 27 kwietnia 2001 r. Prawo ochrony środowiska, zwrócił się do właściwych organów o wydanie opinii co do konieczności sporządzenia raportu o oddziaływaniu na środowisko. Starosta Powiatu Oleśnickiego pismem nr SR. 7633.8/7/2008 z dnia 07 maja 2008 r. oraz Państwowy Powiatowy Inspektor Sanitarny w Oleśnicy postanowieniem nr ZNS-61-43/JC/08 z dnia 02 lipca 2008 r. nie wskazali konieczności sporządzenia raportu o oddziaływaniu na środowisko.

Burmistrz Miasta i Gminy Twardogóra, biorąc pod uwagę opinie w/w organów, Postanowieniem nr GNO-7625-DŚ/03-PR-06/08, nie stwierdził konieczności sporządzenia raportu oddziaływania na środowisko.

W toku prowadzonego postępowania, na mocy art. 48 ust. 2 ustawy Prawo ochrony środowiska oraz art. 106 kpa dokonano niezbędnych uzgodnień przed wydaniem niniejszej decyzji. Burmistrz Miasta i Gminy Twardogóra pismem z dnia 15 lipca 2008 r., numer GNO-7625-DŚ/03-UD-08/08 zwrócił się w celu uzgodnienia do Starosty Powiatu Oleśnickiego i Postanowieniem nr SR.7633.8/7.1/2008 z dnia 08 sierpnia 2008 r. przedmiotowe uzgodnienie w zakresie ochrony środowiska otrzymał. Ponadto pismem z dnia 15 lipca 2008 r., numer GNO-7625-DŚ/03-UD-07/08, zwrócił się o uzgodnienie do Państwowego Powiatowego Inspektora Sanitarnego w Oleśnicy, który Postanowieniem

nr ZNS - 62 - 35/JC/08 z dnia 23 lipca 2008 r. uzgodnił przedmiotowe przedsięwzięcie w zakresie wymagań higienicznych i zdrowotnych.

Pismem nr GNO-7625-DŚ/03-Z-09/08 z dnia 25.08.2008 r. zgodnie z art. 10 § 1 kodeksu postępowania administracyjnego, strony postępowania zostały powiadomione o możliwości zapoznania się ze zgromadzonymi materiałami przed wydaniem niniejszej decyzji i ewentualnej możliwości składania uwag i wniosków w terminie trzech dni licząc od dnia otrzymania niniejszego pisma. W określonym terminie nie wpłynęły żadne uwagi lub wnioski.

Z uwagi na powyższe należało orzec jak na wstępie.

Na niniejszą decyzję służy stronom prawo wniesienia odwołania do Samorządowego Kolegium Odwoławczego we Wrocławiu za moim pośrednictwem w terminie 14 dni licząc od dnia jego otrzymania.

Z. ur. BURMISTRZA
Jan Bernacki
Zastępca Burmistrza



Otrzymują:

1. Usługi Budowlane i Przemysłowe
Miroslaw Musielak
Piękocin 26, 56 - 300 Milicz;
2. Strony wg rozdzielnika
3. a/a

WYRYS Z MAPY EWIDENCYJNEJ

SKALA 1:2000

STAROSTWO POWIATOWE
W OLESZNYCY
Wydział Geodezji i Gospodarki
Nieruchomościami
56-400 Oleszno, ul. Słowackiego 10

UKŁAD ARKUSZA

85/164

110/165

Chelstówek

Chelstów

220/173

Gola Wielka

LS

LV 94

LV1

LV

LV 1

LV

61/2

RV1

61/1

LSIV

LSIV

LV

62

RV1

85/171

LS



LV

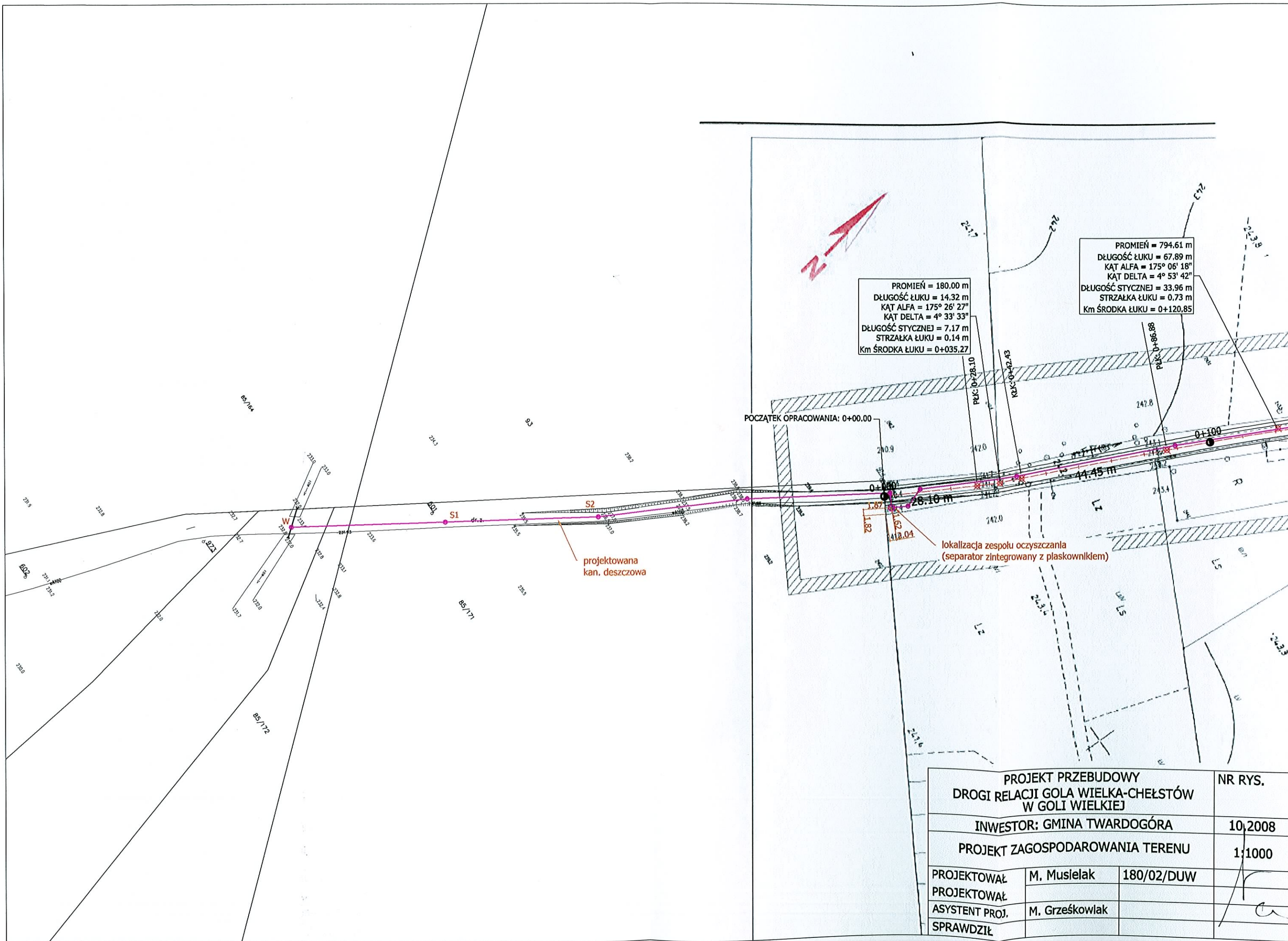
Nie podlega opłacie skarbowej
na podstawie art.3
Ustawy z dnia 16 listopada 2006 r.
O opłacie skarbowej
(Dz. U. Nr 225, poz. 1635)

85/172

Łgodnie z art. 18 ustawy z dnia
17.05.1989r. Prawo geodezyjne
i kartograficzne (t.j. Dz. U. 2000r.
Nr 130, poz. 1085 ze zm.)
rozporządzenie, rozporządzenie oraz
rozporządzenie w celu rozpowszechnienia
i udostępniania niniejszej mapy wymaga
zgodzenia Starosty

Dz. 087/08

25.01.08



PROMIEN = 180.00 m
 DŁUGOŚĆ ŁUKU = 14.32 m
 KĄT ALFA = 175° 26' 27"
 KĄT DELTA = 4° 33' 33"
 DŁUGOŚĆ STYCZNEJ = 7.17 m
 STRZAŁKA ŁUKU = 0.14 m
 Km ŚRODKA ŁUKU = 0+035.27

PROMIEN = 794.61 m
 DŁUGOŚĆ ŁUKU = 67.89 m
 KĄT ALFA = 175° 06' 18"
 KĄT DELTA = 4° 53' 42"
 DŁUGOŚĆ STYCZNEJ = 33.96 m
 STRZAŁKA ŁUKU = 0.73 m
 Km ŚRODKA ŁUKU = 0+120.85

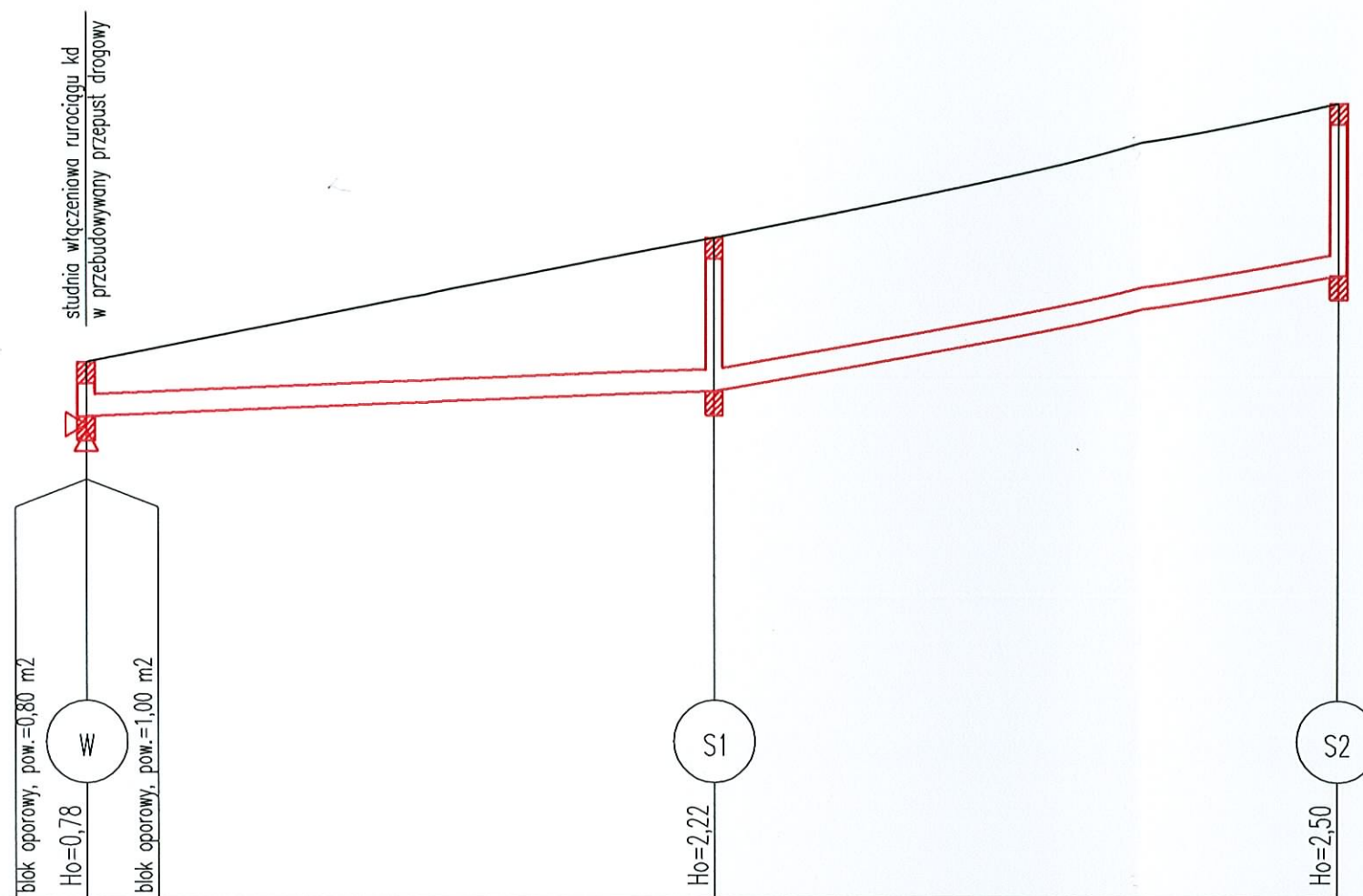
projektowana kan. deszczowa

lokalizacja zespołu oczyszczania (separator zintegrowany z płaskownikiem)

PROJEKT PRZEBUDOWY DROGI RELACJI GOŁA WIELKA-CHEŁSTÓW W GOŁI WIELKIEJ			NR RYS.
INWESTOR: GMINA TWARDOGÓRA			10/2008
PROJEKT ZAGOSPODAROWANIA TERENU			1:1000
PROJEKTOWAŁ	M. Musielak	180/02/DUW	
PROJEKTOWAŁ			
ASYSTENT PROJ.	M. Grześkowiak		
SPRAWDZIŁ			

PROFIL

Podziałka 1:100/500

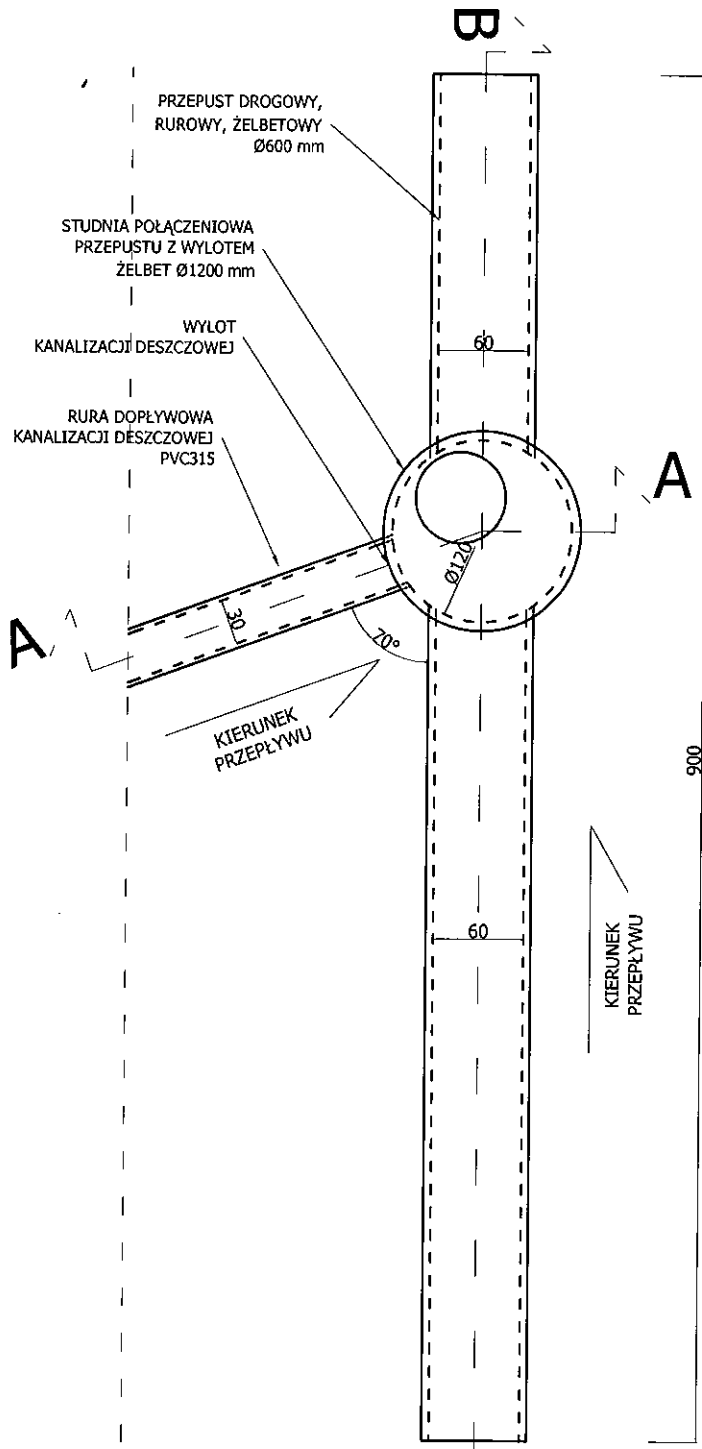


P.p.=225,00

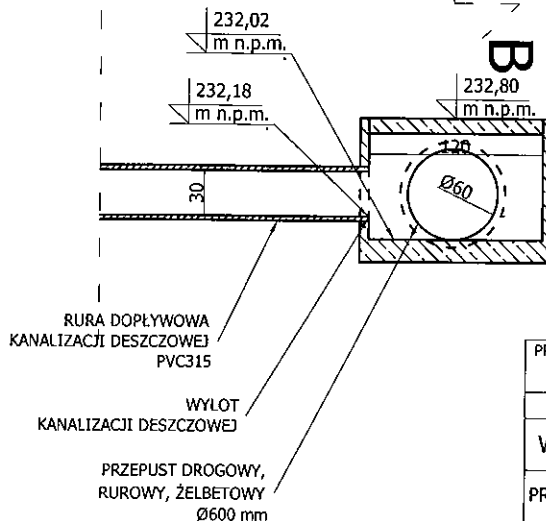
Rzędna istniejącego terenu	232,80	234,61	236,60
Rzędna dna proj. kanału	232,02	232,39	234,10
Długość odcinka	46,08		46,08
Proj. spadek kanału, odległość	L=46,08 i=0,80 %		L=46,08 i=3,71 %
Proj. średnica zewnętrzna, materiał	DZ315		
Hektometr i odległości	00	46,08	92,16

Długość wszystkich przewodów: 92,2 [m]

1	PROFIL	92,2	W-S2
Nr profilu		Długość [m]	Węzły
Konstrukcja: M. Musielak 180/02/DUW	Instalacje: E. Liszewski 98/76/Wwm	Asystent projektanta: M. Grzeskowiak	Data październik 2008 Skala 1:100/500
GMINA TWARDOGÓRA UL. RATUSZOWA 14 56-416 TWARDOGÓRA		KAN. DESZCZOWA Nr rys.	



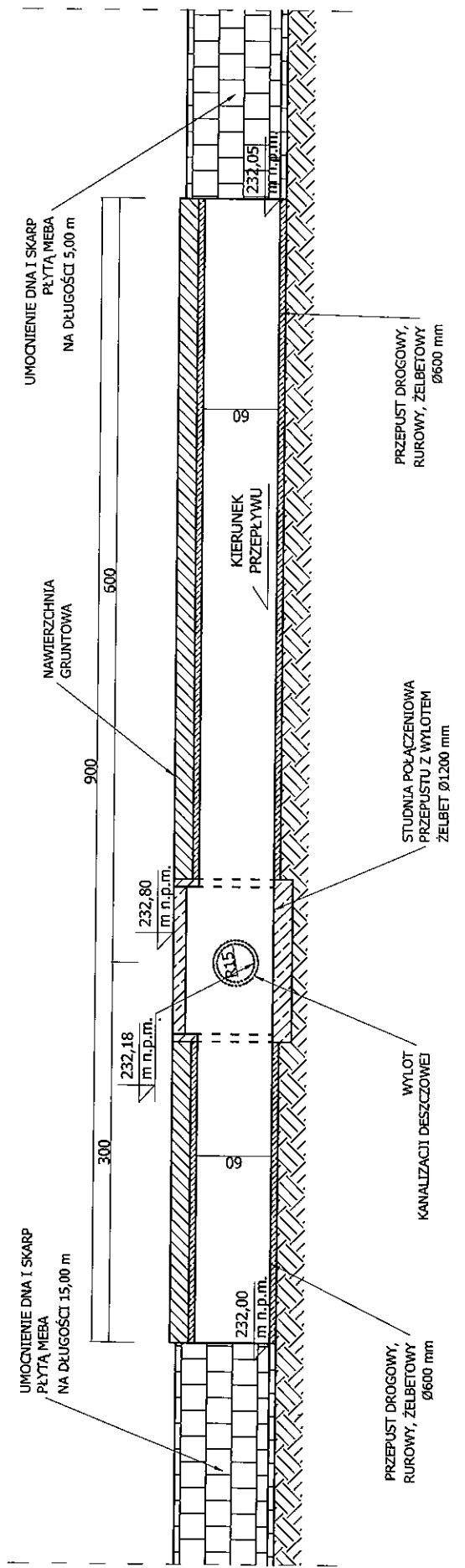
RZUT Z GÓRY



PRZEKRÓJ A - A

PROJEKT PRZEBUDOWY DROGI RELACJI GOŁA WIELKA-CHEŁSTÓW. BUDOWA KANALIZACJI DESZCZOWEJ WRAZ Z WYŁOTEM I PRZEBUDOWA PRZEPUSTU DROGOWEGO.		NR RYS.
INWESTOR: GMINA TWARDOGÓRA		10.2008 r.
WYLOT I PRZEBUDOWYWANY PRZEPUST		1:50
PROJEKTOWAŁ	mgr inż. M. Musielak	180/02/DUW
ASYSTENT PROJ.	mgr inż. M. Grześkowiak	

PRZEKRÓJ B - B



PROJEKT PRZEBUDOWY DROGI RELACJI GOŁA WIELKA-CHELSTÓW. BUDOWA KANALIZACJI DESZCZOWEJ WRAZ Z WYLOTEM I PRZEBUDOWA PRZEPUSTU DROGOWEGO.		NR RYS.	10.2008 r.
INWESTOR: GMINA TWARDOGÓRA		1:50	
PROJEKTOWAŁ	mgr inż. M. Musiałek		
ASYSTENT PROJ.	mgr inż. M. Grześkowiak		