



Twardogóra, dnia 04.06.2019 r.

IT.271.11.2.2019.AK

Do wszystkich Wykonawców

Gmina Twardogóra działając zgodnie z art. 38 ust. 1 i 2 ustawy z dnia 29 stycznia 2004 roku Prawo zamówień publicznych (t.j. Dz. U. z 2018 r. poz. 1986 z późn. zm.), udziela poniżej wyjaśnień treści Specyfikacji Istotnych Warunków Zamówienia sporządzonej w postępowaniu o udzielenie zamówienia publicznego pn. „Przebudowa drogi gminnej – ul. Parkowa w miejscowości Goszcz”, w zakresie pytań złożonych przez Wykonawcę.

Pytanie 1

Zwracamy się z prośbą o udostępnienie Dokumentacji Projektowej w wersji elektronicznej – w formacie plików DWG, które umożliwią Wykonawcy sprawniejszą weryfikację przedmiarów.

Odpowiedź 1

Zamawiający nie posiada dokumentacji projektowej w wersji elektronicznej w formacie plików DWG.

Pytanie 2

W nawiązaniu do Dokumentacji Projektowej, zaprojektowano konstrukcję nawierzchni składającej się z pojedynczego pakietu bitumicznego. Nie jest to konstrukcja typowa zgodna z katalogiem nawierzchni podatnych i półsztywnych, a zaprojektowana indywidualnie. Ze względu na gwarancję Wykonawcy, prosimy o wskazanie obliczeń wskazujących na wytrzymałość konstrukcji w przyjętej Kategorii Ruchu.

Odpowiedź 2

Zaprojektowana konstrukcja drogi jest adekwatna do istniejącego i prognozowanego natężenia ruchu oraz do warunków gruntowo-wodnych w terenie - droga dojazdowa o charakterze strefy zamieszkania. Ponadto w celu zabezpieczenia konstrukcji nawierzchni projektowanej drogi przed jej ewentualnym zniszczeniem zaprojektowano ograniczenie tonażu znak B-5 zakaz ruchu pojazdów o ciężarze > 3,5t.

Pytanie 3

Prosimy o podanie pełnego zakresu przebudowy sieci sanitarnej oraz uzupełnienie Dokumentacji Projektowej o opracowanie branżowe dotyczące kanalizacji sanitarnej.

Odpowiedź 3

Zamawiający informuje, że kanalizacja sanitarne nie jest objęta przedmiotem zamówienia, została wykonana w 2018 r. W ramach przedmiotu zamówienia należy uwzględnić dodatkową regulację wysokościową 2 szt. studni rewizyjnych w stosunku do niwelety drogi będącej przedmiotem zamówienia.

Pytanie 4

Prosimy o uzupełnienie Dokumentacji Projektowej o opracowanie branżowe dotyczące remontu dla przepustów w km:

- 1) 0+496,44
- 2) 0+507,45
- 3) 0+624,67

Odpowiedź 4

Zamawiający przekazuje w załączeniu uzupełnienie projektu o szczegółowe rozwiązanie.

Pytanie 5

W nawiązaniu do Dokumentacji Projektowej, w km 0+348,10 wskazano na sieć z informacją o „przebudowie wg. oddzielnego opracowania branżowego” Prosimy o dołączenie szczegółowego opracowania i określenie zakresu.

Odpowiedź 5

Zamawiający przekazuje opracowanie przebudowy i zabezpieczenia istniejącej sieci telekomunikacyjnej, (kabli telefonicznych) w ramach projektu przebudowy drogi gminnej ulicy Rzemieślniczej w miejscowości Goszcz, gmina Twardogóra oraz TCR (przedmiar robót), którą należy uwzględnić w wycenie oferty.

Pytanie 6

W nawiązaniu do Dokumentacji Projektowej, wskazujemy na problem z szerokością linii rozgraniczających i urządzeń w zakresie drogi, które mogą wymagać regulacji a znajdują się na aktualnej granicy pasa drogowego. Urządzenia znajdują się poza granicą pasa drogowego. Czy wymienionym wyżej przypadkiem albo problemem ze zmieszczeniem projektowanej szerokości pobocza należy od prac w tym zakresie odstąpić ?

Odpowiedź 6

Zamawiający wymaga realizacji robót wyłącznie na działkach objętych zgłoszeniem lub pozwoleniem na budowę.

Pytanie 7

W nawiązaniu do Specyfikacji Technicznej Wykonania i Odbioru Robót Budowlanych, zapis „*Materiały przydatne (kruszywo i żużel) stanowią własność Inwestora i należy je po oczyszczeniu i posortowaniu odtransportować w miejsce wskazane przez Inwestora na odległość do 10km i wbudować w naprawiane drogi gminne.*”

Prosimy o wykaz dróg wraz z powierzchniami na których mają zostać przewidziane wyżej wskazane naprawy dróg, opis, zasady ich odbioru.

Odpowiedź 7

Zamawiający nie wymaga wbudowania materiałów rozbiórkowych, a jedynie ich transportu na zasadach i odległość określoną we wzorze umowy.

Pytanie 8

W nawiązaniu do SIWZ pkt. 4.3.6 ppkt. dot.” Wykonawca bez dodatkowego wynagrodzenia zobowiązuje się do”

„ c) poniesienia kosztów zajęcia pasa drogowego”

Prosimy o wskazanie całkowitych kosztów związanych z realizacją przedmiotowego zadania w kwestii wskazanej powyżej (dla całego okresu realizacji)

Odpowiedź 8

Zamawiający nie przewiduje konieczności ponownego opłat za zajęcie pasa drogowego drogi gminnej. Opłata taka dotyczyłaby realizacji sieci sanitarnej, która została wykonana w oddzielnym postępowaniu.

Pytanie 9

W nawiązaniu do STWiORB, prosimy o wskazanie miejsc do zastosowania materiałów z geosyntetyków w Dokumentacji Projektowej bądź usunięcie wskazanego działu ze STWiORB.

Odpowiedź 9

Zamawiający informuje, że przedmiotowy projekt został opracowany dla potrzeb przebudowy drogi gminnej - ul. Parkowej, Leśnej i Rzemieślniczej w miejscowości Goszcz. Specyfikacje techniczne stanowią integralną część powyższego opracowania i nie zostaną zmienione na potrzeby przebudowy jednej z kilku dróg gminnych.

Pytanie 10 W nawiązaniu do Opisu Technicznego prosimy o uszczegółowienie zakresu „W ramach prac remontowych projektuje się wymianę kolektora fi 50cm na rurę PEHD SN 10 i obetonowanie przepustu fi 80 betonem mostowym B-30” poprzez udostępnienie stosownych rysunków.

Odpowiedź 10

Patrz odpowiedź nr 4

Pytanie 11

W nawiązaniu do umowy art.14 Odstąpienie p. 14.1.2 Wykonawca prosi o zmianę w zakresie opóźnienia w zaawansowaniu robót z 15 na 30 dni w stosunku do przyjętego harmonogramu.

Odpowiedź 11

Zamawiający wyraża zgodę na zmianę w p. 14.1.2 z 15 dni na 30 dni.

Pytanie 12

Czy Zamawiający określa minimalny okres w jakim należy wykonać zamówienie?

Odpowiedź 12

Zamawiający nie określa minimalnego okresu w jakim należy wykonać zamówienie.

Pytanie 13

Czy Oferta wykonawcy powinna zawierać TCR (Tabela cen ryczałtowej), ponieważ Zamawiający zapisał w SIWZ, że zaleca załączenie co w ocenie Wykonawcy jest niejednoznaczne.

Odpowiedź 13

Zamawiający nie wymaga załączenia do oferty TCR, zgodnie z zapisami rozdziału X pkt 5 SIWZ oraz XII pkt 5.

Pytanie 14

Prosimy o informację jakie kolumny powinna zawierać TCR (Tabela cen ryczałtowej).

Odpowiedź 14

W przypadku dołączenia do oferty TCR wystarczającymi kolumnami będą jednostka miary, ilość, cena jednostkowa i wartość.

Pytanie 15

Prosimy o podanie na jakie branże Wykonawca powinien podzielić zamieszczony przedmiar robót oraz wyszczególnienie jakie pozycje wchodzi skład danej branży.

Odpowiedź 15

W przypadku dołączenia do oferty TCR, to z uwagi na wyłączenie z przedmiotu zamówienia części dotyczącej sieci sanitarnej zrealizowanej oddzielnie, nie wymaga się podziału na branże.


Z up. BURMISTRZA
Aleksander Król
Kierownik Referatu
Infrastruktury Technicznej



Zakład Usług Projektowo-Konsultingowych

Przedsiębiorstwo Robót Inżynieryjnych K ę p n o

Zakład Usług Projektowo-Konsultingowych

BZ WBK S.A. I/O w Kępnie
21 1090 1144 0000 0001 0644 2496

NIP: 619-194-10-23

Okrzyce 7
63-630 Rychtal

tel/fax. (0-62) 78 16 701
tel. 501 592 890, 509 872 050

Projektowanie, kierowanie budową, nadzór inwestorski, ocena techniczna budynków i budowli.
Konsulting w zakresie budownictwa ogólnego i inżynieryjnego

PROJEKT BUDOWLANO-WYKONAWCZY

przebudowy i zabezpieczenia istniejącej sieci telekomunikacyjnej
(kabli telefonicznych) w ramach projektu przebudowy drogi gminnej
ulicy Rzemieślniczej w miejscowości Goszcz, gmina Twardogóra

Zamawiający: *Gmina Twardogóra
ul. Ratuszowa 14
56-416 Twardogóra*

Lokalizacja: *droga gminna nr 101927D, ul. Rzemieślnicza, miejscowość Goszcz, gmina Twardogóra,
powiat oleśnicki, woj. dolnośląskie,
działki nr 522 AM 1; 566, 570 AM 3 obręb Goszcz*

Zawartość

Opracowania: *1. Część formalno-prawna
2. Część opisowa - branża teletechniczna
2. Część rysunkowa - branża teletechniczna*

Jednostka projektowania: *Przedsiębiorstwo Robót Inżynieryjnych Kępno
Zakład Usług Projektowo – Konsultingowych
Okrzyce 7, 63-630 Rychtal*

<i>STANOWISKO</i>	<i>BRANŻA</i>	<i>IMIĘ I NAZWISKO</i>	<i>SPECJALNOŚĆ NR UPRAWNIENÍ</i>	<i>DATA</i>	<i>PODPIS</i>
Projektant	teletechniczna	mgr inż. Krzysztof Giesa	instalacyjno-inżynieryjna 2019/00/U	10.05.2017r.	
Sprawdzający	teletechniczna	mgr inż. Ewald Mrugała	instalacyjno-inżynieryjna 201/91/OP	10.05.2017r.	

Okrzyce, 10 maj 2017r.

Egzemplarz, nr 1

OŚWIADCZENIE

Na podstawie art.20 ust.4 ustawy z dnia 7 lipca 1994 r. – Prawo Budowlane (tekst jednolity Dz. U. z 2006 r. Nr 156, poz. 1118 z późniejszymi zmianami oświadczam, że projekt przebudowy i zabezpieczenia istniejących sieci telekomunikacyjnych (kable telefonicznych) operatora ORANGE Polska S.A. w ramach projektu przebudowy drogi gminnej ulicy Rzemieślniczej w miejscowości Goszcz został sporządzony zgodnie z obowiązującymi przepisami oraz zasadami wiedzy technicznej.

Autor projektu: mgr inż. Krzysztof Giesa
2019/00/U

Sprawdził: mgr inż. Ewald Mrugała
2019/91/OP

WYKAZ PROJEKTU

1. Strona tytułowa,
2. Wykaz projektu,
3. Pismo „uzgodnienie dokumentacji przebudowy sieci wydane przez operatora Orange Polska S.A.. dla projektowanej przebudowy drogi gminnej ulica Rzemieślnicza w miejscowości Goszcz gmina Twardogóra pismo nr TTDWA-WR.2112-35314/UZG/17/JS z dnia 6.06.2017.
4. Pismo w sprawie warunków przebudowy sieci telekomunikacyjnej operatora Orange Polska S.A.. w związku z projektowaną przebudową drogi gminnej ulica Rzemieślnicza w miejscowości Goszcz gmina Twardogóra pismo nr TODDWA-WR.2112-18384/TWP/17/JS z dnia 22.03.2017.
5. Opis techniczny.

RYSUNKI

1. Projekt zagospodarowania terenu
rys nr 1- mapa w skali 1:500
2. Schemat ideowy przełożenia istniejących kabli telekomunikacyjnych na skrzyżowaniu drogi Powiatowej z ulicą Rzemieślniczą – rys nr 2
3. Schemat ideowy przebudowy istniejącego kabla telekomunikacyjnego na ulicy Rzemieślniczej przy posesji nr 1 – rys nr 3

Przebudowa drogi gminnej ulica Rzemieślnicza
ulica Rzemieślnicza w miejscowości Goszcz



Orange Polska S.A.
Domena Hurt
Zarządzanie Zasobami Sieci i IT, Ewidencja i Standardy Infrastruktury
Wydział Ewidencji i Zarządzania Danymi o Infrastrukturze 2-Wrocław
Adres do korespondencji:
ul. Purkyniego 2, 50-155 Wrocław
tel.: 71 347 05 06; fax: 71 347 07 23

Przedsiębiorstwo Robót Inżynieryjnych
KĘPNO
Okrzyce 7
63-300 Rychtal

Wrocław, 6 czerwca 2017r.

Numer pisma: TTIDWA-WR.2112-35314/UZG/17/JS

Temat: uzgodnienie projektu zabezpieczenia i przebudowy sieci telekomunikacyjnej w związku z przebudową drogi gminnej przy ul. Rzemieślniczej w miejscowości Goszcz.

Szanowni Państwo,

informujemy, że uzgadniamy projekt przebudowy sieci telekomunikacyjnej w związku z przebudową drogi gminnej przy ul. Rzemieślniczej w miejscowości Goszcz.

Przebudowę sieci telekomunikacyjnej należy zrealizować zgodnie z uzgodnionym projektem.

Przynajmniej na 14 dni przed planowanym rozpoczęciem robót, związanych z ingerencją w sieć telekomunikacyjną, Inwestor ma obowiązek pisemnie wystąpić do ORANGE POLSKA S.A., celem wyznaczenia nadzoru nad prowadzonymi robotami i ochroną sieci teletechnicznej. Tryb i zasady zgłoszenia dostępne są na stronie: www.orange.pl/wniosek nadzor. Wzór wniosku o nadzór nad wykonywanymi pracami, który jest umieszczony na ww. stronie, dołączamy do niniejszego uzgodnienia, z możliwością wykorzystania tej formy przekazu, poprzez wypełnienie go i przesłanie na adres:

Orange Polska S.A.
Obsługa Techniczna Klienta
Wydział Utrzymania Usług i Infrastruktury 1-Wrocław
ul. Purkyniego 2
50-155 Wrocław
fax 71 347 07 23

Wykonywanie prac na sieci ORANGE POLSKA S.A. bez zgłoszenia jest naruszeniem własności ORANGE POLSKA S.A. i będzie zgłaszane organom ścigania.

Niniejsze uzgodnienie ważne jest przez okres 12 miesięcy od dnia jego wydania.

Z poważaniem


Janusz Senyszyn
Starszy Specjalista ds. Zasobów Infrastruktury

Załącznik: 1. Wzór wniosku o nadzór właścicielski, 2. 1 egz. projektu.

Orange Polska Spółka Akcyjna z siedzibą i adresem w Warszawie (02-326) przy Al. Jerozolimskich 160, wpisana do Rejestru Przedsiębiorców prowadzonego przez Sąd Rejonowy dla m.st. Warszawy XII Wydział Gospodarczy Krajowego Rejestru Sądowego pod numerem 0000010681; REGON 012100784, NIP 526-02-60-995; z pokrytym w całości kapitałem zakładowym wynoszącym 3.937.072.437 złotych.

Przebudowa drogi gminnej ulica Rzemieślnicza
ulica Rzemieślnicza w miejscowości Goszcz



Orange Polska S.A.
Domena Hurt
Dostarczanie i Serwis Usług, Ewidencja i Standardy Infrastruktury
Wydział Ewidencji i Zarządzania Danymi o Infrastrukturze Wrocław
Adres do korespondencji:
ul. Purkyniego 2, 50-155 Wrocław
tel.: 71 347 05 06; fax: 71 347 07 23

Przedsiębiorstwo Robót Inżynierskich
KEPNO
Okrzyce 7
63-630 Rychtal

Wrocław, 22 marca 2017r.

Numer pisma: TODDWA-WR.2112-18384/TWP/17/JS

Temat: techniczne warunki na przebudowę sieci telekomunikacyjnej w związku z planowaną budową drogi gminnej przy ul. Rzemieślniczej w Goszczu, gmina Twardogóra..

Szanowni Państwo,

w odpowiedzi na pismo dotyczące projektowanej budowy drogi gminnej przy ul. Rzemieślniczej w Goszczu, gmina Twardogóra informujemy, że projektowana inwestycja koliduje z istniejącą doziemną siecią teletechniczną eksploatowaną przez ORANGE POLSKA S.A.. W związku z tym należy, na koszt naruszającego stan istniejący, opracować projekt i wykonać przebudowę istniejących urządzeń telekomunikacyjnych wchodzących w kolizję z projektowaną inwestycją, zwracając szczególną uwagę na normatywne odległości w zakresie zbliżeń i skrzyżowań elementów uzbrojenia terenu.

Usunięcie kolizji jest uwarunkowane spełnieniem poniższych wytycznych:

1. Wykonać przełożenie, poza obręb jezdni, doziemnych kabli telekomunikacyjnych. Przebudowa oraz zabezpieczenie wszystkich elementów infrastruktury telekomunikacyjnej musi być realizowane zgodnie z wymaganiami Rozporządzenia Ministra Infrastruktury z dnia 26 października 2005r. w sprawie warunków technicznych, jakim powinny odpowiadać telekomunikacyjne obiekty budowlane i ich usytuowanie (Dz.U. z 2005r, nr 219, poz.1864 z późn. zmianami);
2. W miejscach skrzyżowań z jezdnią lub chodnikiem doziemne kable telekomunikacyjne należy zabezpieczyć rurą ochronną grubościenną przez całą szerokość;
3. Ponadto informujemy, że na obszarze objętym przedmiotowym zadaniem inwestycyjnym istnieje prawdopodobieństwo występowania niezinventaryzowanych urządzeń teletechnicznych. Jeżeli w trakcie wizji lokalnej, dokonywanej przez projektanta, zostaną stwierdzone różnice pomiędzy danymi otrzymanymi z ORANGE POLSKA S.A. a stanem w terenie, należy je niezwłocznie zgłosić do ORANGE POLSKA S.A., uzgodnić z właścicielem urządzeń teletechnicznych (sieci) oraz ująć w projekcie przebudowy;
4. Realizacja powyższych prac może odbywać się na podstawie uzgodnionej i zaakceptowanej podczas Narady Koordynacyjnej dokumentacji projektowej, oraz na podstawie zatwierdzonego przez ORANGE POLSKA S.A. projektu wykonawczego i kopii projektu budowlanego w części telekomunikacyjnej, zawierającego potwierdzenie zgodności z oryginałem. Projekt wykonawczy (w 2 egzemplarzach + płyta CD) i budowlany (w 1 egzemplarzu + płyta CD) proszę składać do zatwierdzenia w Wydziale Ewidencji i Zarządzania Danymi o Infrastrukturze Wrocław we Wrocławiu, ul. Purkyniego 2;
5. Dokumentacja projektowa, będzie mogła być opiniowana tylko po przekazaniu, wraz z przedmiotową dokumentacją, pisemnego Oświadczenia Inwestora określającego warunki realizacji zadania przebudowy istniejącej infrastruktury ORANGE POLSKA S.A. - rozwiązanie kolizji; którego wzór stanowi załącznik do niniejszych Warunków Technicznych;

**Przebudowa drogi gminnej ulica Rzemieślnicza
ulica Rzemieślnicza w miejscowości Goszcz**

6. Dane techniczne potrzebne do opracowania projektu dotyczące kanalizacji i kabli miedzianych zostaną udzielone przez – Janusz Senyszyn tel. 71 313 59 55), natomiast dane techniczne potrzebne do opracowania projektu dotyczącego linii światłowodowych zostaną udzielone przez – Paweł Noworolnik tel. 74 852 47 71. Przekazane dane nie zwalniają projektanta od dokonania wizji lokalnej w terenie;
7. Roboty budowlane – montażowe należy zlecić wyłącznie firmie specjalizującej się w robotach teletechnicznych, która posiada udokumentowane doświadczenie w budownictwie telekomunikacyjnym. Jednocześnie do wykonania prac budowlanych branży telekomunikacyjnej rekomendujemy firmę:
 - Firma Partnerska ELTEL Networks S.A. (ul. Magazynowa 6, 62-030 Luboń, tel. 61 817 84 43), która kompleksowo konserwuje infrastrukturę telekomunikacyjną stanowiącą własność ORANGE POLSKA S.A., posiada certyfikaty ISO 9001 gwarantujące wysoką jakość prac oraz duże doświadczenie w prowadzeniu prac telekomunikacyjnych
 - Firma Partnerska TP Teltech Sp. z o.o. (ul. Bartłomieja 2 02 – 683 Warszawa, tel. 22 549 01 11), która prowadzi zadania inwestycyjne na rzecz ORANGE POLSKA S.A., posiada certyfikaty ISO 9001 gwarantujące wysoką jakość prac oraz duże doświadczenie w prowadzeniu prac telekomunikacyjnych.Informujemy, że prace związane z przelączeniem czynnych kabli miedzianych i światłowodowych, mających bezpośredni wpływ na jakość dostarczanych przez OPL usług, może zrealizować wyłącznie któraś ze wskazanych powyżej firm.

OPL zastrzega sobie prawo do odmowy wydania zgody na prowadzenie prac związanych z budową lub przebudową sieci, gdy jako wykonawca wskazany będzie podmiot, który w okresie ostatnich 24 miesięcy wyrządził dla OPL szkodę poprzez niewykonanie lub nienależyte wykonanie umowy dotyczącej sieci OPL lub z którym w tym okresie OPL rozwiązała taką umowę lub odstąpiła od niej z winy tego wykonawcy.
8. W przypadku uszkodzenia infrastruktury teletechnicznej, w szczególności w wyniku niedotrzymania wymagań i warunków określonych w niniejszym dokumencie, OPL obciąży sprawcę pełnymi kosztami naprawy oraz odszkodowaniem za straty związane między innymi z wypłaconymi bonifikatami i karami wynikającymi z zawartych przez OPL umów z klientami, a także innymi karami administracyjnymi.
9. Łączna wysokość roszczeń OPL w stosunku do sprawcy uszkodzenia może sięgać nawet kwoty kilkuset tysięcy złotych polskich.
10. Zgłoszenie zamiaru prowadzenia prac realizowane jest poprzez wysłanie wniosku o nadzór właścicielski. Zasady wykonywania nadzoru właścicielskiego i wzór wniosku o nadzór właścicielski wskazano na stronie www.orange.pl/wniosekonadzor. Jeżeli wniosek dotyczy rozpoczęcia prac na sieci miedzianej (Cu) i zasobów wspólnych (Cu i optotelekomunikacyjnej) należy kierować go na adres:

ORANGE POLSKA S.A.
Obsługa Techniczna Klienta we Wrocławiu
Wydział Utrzymania Usług i Infrastruktury
Al. Wolności 7
62-800 Kalisz
fax. 62 766 15 55
e-mail: DISU.RWWUUiIWroclaw@orange.com

W przypadku planowania prowadzenia prac na sieci optotelekomunikacyjnej o terminie rozpoczęcia prac należy powiadomić, z 30 dniowym wyprzedzeniem, wniosek kierować na adres:

ORANGE POLSKA S.A.
Dostarczanie i Serwis Usług
Wydział Ewidencji i Zarządzania Danymi o Infrastrukturze
Os. Przyjaźni 116
61-685 Poznań
e-mail: EIISI.OPTOprace_planoweWROCLAW@orange.com

11. Dla robót realizowanych na infrastrukturze telekomunikacyjnej będącej w użytkowaniu OPL należy spełnić wymóg znakowania miejsca prowadzenia prac tablicą informacyjną zawierającą dane inwestora i kontakt, nazwę firmy realizującej przebudowę i kontakt, numer zgłoszenia nadany przez OPL. Przekazanie takiej tablicy następuje na zasadach określonych w Dodatkowych Wymaganiach stanowiących Załącznik do Warunków Technicznych.
12. Przed rozpoczęciem prac należy spisać w obecności przedstawiciela OPL protokół przekazania placu budowy, po zakończeniu prac należy spisać protokół odbioru w obecności przedstawiciela OPL.
13. Zakończone prace związane z przebudową infrastruktury OPL należy zgłosić do odbioru komórkom wskazanym w punkcie 9 co najmniej 3 dni przed planowanym odbiorem.

**Przebudowa drogi gminnej ulica Rzemieślnicza
ulica Rzemieślnicza w miejscowości Goszcz**

14. Inwestor zobowiązany jest przekazać komplet dokumentacji powykonawczej do WEIZDoI – na 5 dni roboczych przed planowanym odbiorem prac, przekazując ją na adres wskazany w punkcie 9. Do dokumentacji powykonawczej obligatoryjnie musi być załączona kopia decyzji na umieszczenie urządzeń infrastruktury w pasie drogowym wraz z dokumentami wymaganymi na etapie składania wniosku o wydanie decyzji w tym zakresie:
- 1) Informacja o urządzeniu i jego lokalizacji
 - a. Miejscowość
 - b. Ulica/nazwa drogi
 - c. Rodzaj urządzenia
 - 2) Powierzchnia rzutu poziomego urządzenia
 - 3) Ogólny plan orientacyjny w skali 1:10000 lub 1:25000
 - 4) Szczegółowy plan sytuacyjny w skali 1:1000 lub 1:500
 - 5) Inne w zależności od Zarządcy drogi np.: wypis z KRS.

Przepisanie czasowej decyzji na umieszczenie urządzeń infrastruktury na OPL zostanie wykonane po pozytywnym odbiorze technicznym i podpisaniu protokołu odbioru wykonanych prac.

W przypadku gdy w wyniku prac nie będzie wymogu wydania decyzji administracyjnej na umieszczenie urządzeń infrastruktury, dokumentacja powykonawcza musi zawierać oświadczenie Inwestora o braku wymogu wydania decyzji jak wyżej. Wszelkie konsekwencje finansowe wynikające z błędnie podanych informacji w dokumentacji lub jej nie przekazaniu w zakresie decyzji administracyjnych skutkują obciążeniem inwestora.

14. Niniejsze warunki techniczne ważne są przez okres 12 miesięcy od dnia ich wydania. W przypadku zamiaru kontynuowania prac projektowych po wygaśnięciu ważności warunków, należy wystąpić do OPL o ich prolongatę bądź wystawienie nowych.
15. Na zakres wykonanych prac ujęty w zaopiniowanym Projekcie Technicznym Inwestor udzieli dla OPL gwarancji na okres 36 miesięcy liczony od dnia podpisania Protokołu odbioru prac pomiędzy Inwestorem a OPL.

Integralną część Warunków Technicznych stanowią Dodatkowe Wymagania OPL stanowiące załącznik do Warunków Technicznych. Podmiot występujący z wnioskiem o wydanie powyższych Warunków Technicznych zobowiązany jest do zapoznania się i stosowania Wymagań w trakcie realizacji inwestycji dla której Warunki Techniczne zostały wydane.

Dodatkowe Wymagania OPL dostępne są również na stronie www.orange.pl/wniosek nadzor.

Z poważaniem


Janusz Sienyszyn
Starszy Specjalista ds. Zasobów Infrastruktury

Załączniki:

1. Wysokość opłat
2. Oświadczenie inwestora
3. 1 egz. planu sytuacyjnego.
4. Dodatkowe wymagania ORANGE POLSKA

Dodatkowe wymagania Orange Polska S.A.

1. Przebudowywaną sieć należy projektować na terenie do którego inwestor ma prawo dysponowania nieruchomością. W przypadku, gdy nie będzie takiej możliwości i sieć zostanie zaprojektowana na gruntach osób trzecich, Inwestor zobowiązany jest zapewnić zgodę właściciela działki na lokalizację infrastruktury telekomunikacyjnej oraz dostęp do infrastruktury w celu jej konserwacji i utrzymania na rzecz OPL. Zobowiązany jest również do pokrycia kosztów tych zgód oraz zapewnienia dostępu do przebudowanych urządzeń. W przeciwnym razie wszelkie roszczenia osób fizycznych i prawnych z tytułu posadowienia sieci na gruntach osób trzecich będą obciążały Inwestora;
2. W przypadku zmiany rzędnych terenu należy uwzględnić regulację poziomu istniejącej infrastruktury telekomunikacyjnej doziemnej z zachowaniem normatywnego przykrycia, w stosunku do projektowanej niwelety. W przypadku zmian rzędnych terenu należy uwzględnić regulację poziomu istniejącej infrastruktury telekomunikacyjnej napowietrznej, z zachowaniem normatywnej wysokości w stosunku do projektowanej niwelety; *(odpowiednio wybrać)* -
3. Opracowany projekt powinien zawierać szczegółowe dane, dotyczące zakresu sieci telekomunikacyjnej planowanej do wybudowania w pasie drogowym: nr projektu lub jego tytuł, obmiar sieci oraz wyszczególnienie ilości i rodzaju urządzeń kubaturowych znajdujących się w pasie drogowym, przekazywane do właścicieli i zarządców dróg w celu otrzymania Decyzji na zajęcie pasa drogowego;
Dokumentacja projektowa powinna zostać sporządzona i sprawdzona przez osoby posiadające odpowiednie uprawnienia do projektowania infrastruktury telekomunikacyjnej, zgodnie z wymaganiami ustawy z dnia 7 lipca 1994r. Prawo Budowlane (Dz.U. 1994, nr 89, poz.414 z późn. zmianami) , a także zawierać oświadczenie, o którym mowa art. 20 ust. 4 ustawy Prawo Budowlane;
4. Na etapie opracowywania projektu wykonawczego w przypadku stwierdzenia, w trakcie wizji lokalnej, występowania w kanalizacji telekomunikacyjnej kabli należących do innych operatorów należy wystąpić do poszczególnych firm o wydanie technicznych warunków przebudowy kabli będących ich własnością. Uzyskane dokumenty formalne należy dołączyć do projektu, a narzucone rozwiązania techniczne uwzględnić w opracowanej dokumentacji;
5. Inwestor zobowiązany jest przed rozpoczęciem prac, których dotyczą niniejsze Warunki Techniczne pisemnie wystąpić z 14 dniowym (DR) wyprzedzeniem o formalne przekazanie placu budowy (spisanie protokołu przekazania placu budowy). OPL wskaże upoważnionego przedstawiciela w celu sprawowania odpłatnego nadzoru nad prowadzonymi robotami i ochroną infrastruktury teletechnicznej oraz dokonania odpłatnego odbioru końcowego. Warunkiem podpisania protokołu odbioru robót przez przedstawiciela OPL jest między innymi przekazanie do OPL jednego egzemplarza aktualnej dokumentacji powykonawczej. Szczegóły dotyczące prowadzenia nadzorów i odbiorów końcowych oraz cennik tych usług można znaleźć na www.orange.pl/wniosek nadzor. Wykonywanie prac na sieci OPL bez zgłoszenia jest naruszeniem własności OPL i będzie zgłaszane organom ścigania !
6. Zgłoszenie zamiaru prowadzenia prac powinno zawierać m.in.:
 - informacje o wykonawcy robót – imię i nazwisko oraz numeru telefonu do kierownika robót
 - certyfikat jakości z serii ISO 9000 lub inny równoważny dokument wydany przez podmiot uprawniony do kontroli jakości w zakresie robót budowlanych- jeśli wykonawca posiada;
 - uprawnienia kierownika budowy oraz aktualny wpis do Izby Inżynierów,
 - harmonogram robót oraz miejsce prowadzenia prac,
 - jeden komplet dokumentacji projektowej (wraz z kopią zatwierdzenia projektu przez OPL oraz kopią pozwolenia na budowę),
 - inne dokumenty określone na etapie projektowania.

W odpowiedzi na złożony wniosek/zamiar rozpoczęcia robót/ przedstawiciel Inwestora (wykonawcy) otrzymuje od komórki OPL, do której kierowany był wniosek, numer zgłoszenia, pod którym wniosek został zarejestrowany.

Opłaty za świadczony nadzór, nalicza się od chwili przybycia na plac budowy przedstawiciela OPL zgodnie z przekazanym zawiadomieniem Inwestora do chwili zakończenia robót wymagających nadzoru. Opłaty naliczane są za cały okres pobytu przedstawiciela OPL. Potwierdzeniem sprawowania nadzoru jest Protokół Odbioru Końcowego/Nadzoru Właścicielskiego. Przedmiotowy dokument podpisują przedstawiciele OPL i Inwestora. W przypadku odmowy podpisania przez przedstawiciela Inwestora Protokół Odbioru Końcowego/Nadzoru Właścicielskiego OPL zastrzega sobie prawo jednostronnego podpisania dokumentu. Przedstawiciel OPL wskazuje w Protokole Odbioru Końcowego/Nadzoru

Przebudowa drogi gminnej ulica Rzemieślnicza ulica Rzemieślnicza w miejscowości Goszcz

Właścicielskiego przyczynę odmowy podpisania dokumentu przez przedstawiciela Inwestora. Protokół Odbioru Końcowego/Nadzoru Właścicielskiego jest podstawą naliczenia opłat za sprawowanie odpłatnego nadzoru.

7. Dla robót realizowanych na infrastrukturze telekomunikacyjnej stanowiącej własność OPL należy spełnić wymóg znakowania miejsca prowadzenia prac tablicą informacyjną zawierającą: **dane Inwestora i kontakt, nazwę firmy realizującej przebudowę i kontakt do tej firmy oraz numer zgłoszenia nadany przez OPL.**
 - a. tablica informacyjna przekazywana jest przez przedstawiciela OPL:
 - przedstawicielowi inwestora (wykonawcy) na etapie przekazania placu budowy lub
 - przedstawicielowi inwestora (wykonawcy) na etapie rozpoczęcia świadczenia nadzoru nad realizowanymi robotami, dla przypadku, gdy realizowane prace nie wymagają przekazania placu budowy;
 - b. przedstawiciel inwestora zgłasza zamiar prowadzenia prac wysyłając wniosek o nadzór na wskazany w punkcie 9 wydanych Warunków Technicznych adres właściwej komórki uzupełniając przekazywany zakres informacji o dane dotyczące:
 - miejsca prowadzenia prac,
 - terminu rozpoczęcia i zakończenia prac,
 - nazwiska i numeru telefonu do kierownika robót,
 - c. w odpowiedzi na złożony wniosek/zamiar rozpoczęcia robót/ przedstawiciel Inwestora (wykonawcy) otrzymuje od komórki OPL, do której kierowany był wniosek numer zgłoszenia, pod którym wniosek został zarejestrowany,
 - d. wykonawca robót uzupełnia tablicę informacyjną (zgodnie z poniższym standardem tj.: dane uzupełniane dużymi literami, w sposób trwały, pisakiem koloru czarnego, ścieralnym) wprowadzając następujące dane
 - nazwę firmy - wykonawcę, lub podwykonawcę prac,
 - imię i nazwisko kierownika robót,
 - numer telefonu komórkowego do kierownika robót,
 - numer zgłoszenia, pod którym wniosek został zarejestrowany,
 - e. wykonawca uzupełnia zapisy na tablicy informacyjnej i umieszcza ją w widocznym miejscu np.: na zastawach ochronnych lub za przednią szybą od strony kierowcy w samochodzie wykonawcy znajdującym się na miejscu/w pobliżu wykonywanych prac,
 - f. po zakończeniu prac oraz usunięciu wprowadzonych zapisów, tablica informacyjna podlega zwrotowi do OPL. Sposób zwrotu tablicy informacyjnej należy uzgodnić z przedstawicielem OPL w momencie przekazania tablicy.
8. Wszystkie prace związane z infrastrukturą telekomunikacyjną należy wykonywać zgodnie z obowiązującymi przepisami techniczno-budowlanymi oraz zatwierdzonym i uzgodnionym z OPL projektem, pod ścisłym nadzorem przedstawicieli służb technicznych OPL;
9. W związku z tym, że zajętość kanalizacji teletechnicznej może ulec zmianie w okresie od dnia wydania niniejszych warunków do czasu rozpoczęcia przebudowy infrastruktury OPL, Inwestor jest zobowiązany do przebudowy wszystkich kabli znajdujących się w kanalizacji teletechnicznej objętej niniejszymi warunkami technicznymi wg stanu z dnia przekazania Inwestorowi placu budowy;
10. Przełożenie doziemnych lub/oraz napowietrznych urządzeń telekomunikacyjnych zaprojektować zgodnie z normą ZN-96/TPSA-027 i powiązanych z nią normami zakładowymi lub ich zaktualizowanymi odpowiednikami możliwie bez przerw w łączności – kable miedziane zrównoleglic na obszarze występowania kolizji, zaś w przypadku kabli światłowodowych – maksymalnie zminimalizować przerwę w łączności.

OPIS TECHNICZNY

1. Temat.

Tematem niniejszego opracowania jest projekt budowlano-wykonawczy przebudowy i zabezpieczenia istniejących sieci telekomunikacyjnych (kabli telefonicznych) operatora ORANGE Polska S.A.. Powyższy zakres robót wynika z planowanej przebudowy drogi gminnej ulica Rzemieślnicza w miejscowości Goszcz gmina Twardogóra.

2. Podstawa opracowania.

Podstawę opracowania stanowią:

- zlecenie Inwestora,
- mapa sytuacyjno-wysokościowa w skali 1:500,
- warunki przebudowy i zabezpieczenia istniejących sieci telekomunikacyjnych wydane przez Orange Polska S.A.,
- koordynacja międzybranżowa,
- obowiązujące przepisy i normy PNE.
- dokumentację opracowano na podstawie Norm Zakładowych TP S.A.:
 - ZN-93/TP S.A.-001 Telekomunikacyjne sieci miejscowe .Kablone linie optotelekomunikacyjne .Ogólne wymagania techniczne
 - ZN-93/TP S.A.-002 Telekomunikacyjne linie kablone dalekosiężne .Linie optotelekomunikacyjne .Ogólne wymagania techniczne
 - ZN-01/TP S.A.-003Sprzet telekomunikacyjny .Datownik. Napisy i oznaczenia
 - ZN-96/TPSA-004 Telekomunikacyjne linie przewodowe. Zbliżenia i skrzyżowania linii z innymi obiektami uzbrojenia terenowego. Ogólne wymagania i badania.
 - ZN-14/OPL-005-1 Optotelekomunikacyjne linie kablone .Część 1 Włókna światłowodowe .Wymagania i badania
 - ZN-14/OPL-005-2 Optotelekomunikacyjne linie kablone .Część 2 Włókna światłowodowe .Wymagania i badania
 - ZN-96/TP SA-006 Linie Optotelekomunikacyjne. Spoiny zgrzewane oraz mechaniczne światłowodów jednomodowych . Wymagania i badania
 - ZN-96/TPSA-007 Linie Optotelekomunikacyjne. Złącza spajane światłowodów jednomodowych. Wymagania i badania.
Norma nie aktualna w części złączek światłowodowych
 - ZN-14/OPL-008 Linie optotelekomunikacyjne. Kasety spoin włókien i osłony złączowe do zastosowań w światłowodowych systemach telekomunikacyjnych .Wymagania i badania .
 - ZN-13/TP SA-009 Linie optotelekomunikacyjne. Przełącznice światłowodowe. Wymagania i badania
 - ZN-14/TP SA-010 Telekomunikacyjne sieci miejscowe . Osprzęt dla telekomunikacyjnych linii kablowych nadziemnych i napowietrznych . Wymagania i badania
 - ZN -96/ TP S.A.-011 Telekomunikacyjna kanalizacja kablowa – Ogólne wymagania techniczne
 - ZN-96/TPS.A.-012 Telekomunikacyjna kanalizacja kablowa. Kanalizacja pierwotna. Wymagania i badania
 - ZN-96/TPS.A.-013 Telekomunikacyjna kanalizacja kablowa .Kanalizacja wtórna i rurociągi kablone. Wymagania i badania.

- ZN-15/OPL.-014 Telekomunikacyjna kanalizacja kablowa .Elementy kanalizacji Wymagania i badania
- ZN –10/ TPS.A.-022 Telekomunikacyjna kanalizacja kablowa . Przywieszki identyfikacyjne. Wymagania i badania
- ZN –10/ TPS.A.-023 Telekomunikacyjna kanalizacja kablowa . Studnie kablowe. Wymagania i badania
- ZN-96/TPSA-025 Telekomunikacyjne linie kablowe .Taśmy ostrzegawcze i ostrzegawczo-lokalizacyjne . Wymagania i badania.
- ZN-96/TPSA-026 Telekomunikacyjne linie kablowe. Słupki oznaczeniowe oznaczeniowo -pomiarowe. Wymagania i badania.
- ZN-96/TPSA-027. Telekomunikacyjne sieci miejscowe. Linie kablowe o żyłach metalowych miedzianych. Wymagania i badania.
- ZN-96/TPSA-028. Telekomunikacyjne sieci miejscowe. Tory kablowe abonenckie i międzycentralowe. Wymagania i badania.
- ZN-96/TPSA-029. Telekomunikacyjne sieci miejscowe .Telekomunikacyjne kable miejscowe o izolacji i powłoce polietylenowej, wypełnione. Wymagania i badania.
- ZN-05/TPSA-030. Telekomunikacyjne sieci miejscowe. Łączniki żył. Wymagania i badania.
- ZN-11/TPSA-031. Telekomunikacyjne sieci miejscowe .Osłony złączowe - termokurczliwe i owijane. Wymagania i badania.
- ZN-05/TPSA-032. Telekomunikacyjne sieci miejscowe .Łączówki i zespoły łączówkowe ,kablowe i przełącznicowe. Wymagania i badania.
- ZN-05/TPSA-033. Telekomunikacyjne sieci miejscowe .Obudowy zakończeń kablowych. Wymagania i badania.
- ZN-12/TPSA-035. Telekomunikacyjnie sieci miejscowe .Przyłącza abonenckie i sieć przyłączeniowa. Wymagania i badania .
- ZN-13/TPSA-036. Telekomunikacyjnie sieci miejscowe. Urządzenia ochrony ludzi i sieci telekomunikacyjnych przed przepięciami i przewężeniami . Wymagania i badania.
- ZN-10/TPSA-037. Telekomunikacyjnie sieci miejscowe .Systemy uziemiające telekomunikacyjnych obiektów budowlanych. Wymagania i badania.
- ZN-96/TPSA-038. Telekomunikacyjnie sieci miejscowe .Przełącznica cyfrowa symetryczna 2Mbs. Wymagania i badania.
- ZN-97/TPSA-039. Zakładowy katalog nakładów rzeczowych .Linie optotelekomunikacyjne.
- ZN-97/TPSA-040. Zakładowy katalog nakładów rzeczowych . Telekomunikacyjnie sieci miejscowe
- ZN-05/TPS.A.-041 Telekomunikacyjna kanalizacja kablowa. Pokrywy wewnętrzne zabezpieczające dostęp do studni kablowych. Wymagania i badania.
- ZN-00/TPS.A.-042 Karty telekomunikacyjne .Elektroniczna karta stykowa. Podstawowe wymagania i badania.
- ZN-14/OPL-043. Linie optotelekomunikacyjne .Tłumiki światłowodowe do zastosowań w sieciach jednomodowych. Wymagania i badania.
- ZN-13/OPL-044. Linie optotelekomunikacyjne .Złącza rozłączalne dla światłowodów jednomodowych . Wymagania i badania.
- ZN-13/OPL-045. Linie optotelekomunikacyjne .Światłowodowe elementy

- rozgałęziające do zastosowań w sieciach jednomodowych . Wymagania i badania.
- ZN-13/OPL-046. Telekomunikacyjnie sieci miejscowe .Szafy zewnętrzne do zastosowań telekomunikacyjnych . Wymagania i badania.
- ZN-06/OPL-047. Telekomunikacyjnie sieci miejscowe .Przełącznice główne PG (MDF) . Wymagania i badania.
- ZN-14/OPL-048. Linie optotelekomunikacyjne .Mikrorurki i złączki mikrorurek do zastosowań w światłowodowych systemach telekomunikacyjnych . Wymagania i badania
- ZN-14/OPL-049. Linie optotelekomunikacyjne .Światłowodowe cyrkulatory do zastosowań w sieciach jednomodowych . Wymagania i badania
- ZN-14/OPL-050. Linie optotelekomunikacyjne .Światłowodowe izolatory do zastosowań w sieciach jednomodowych . Wymagania i badania
- ZARZĄDZENIE Ministra Łączności z dnia 12 marca 1992 r. w sprawie Zasad i warunków budowy linii telekomunikacyjnych wzdłuż dróg publicznych, wodnych, kanałów oraz w pobliżu lotnisk i w miejscowościach, a także ustalania warunków, jakim te linie powinny odpowiadać (Mon. Pol. Nr 13 poz. 95)

Wszystkie prace wykonywane przez Wykonawcę przebudowy i zabezpieczenia istniejącej sieci na terenie obiektów i urzędzeń Telekomunikacji muszą spełniać wymogi wyżej wymienionych Norm Zakładowych TP i być wykonywane wyłącznie pod nadzorem pracowników Telekomunikacji ORANGE S.A.

3. Zakres opracowania.

Opracowanie niniejsze obejmuje:

- Przebudowę i zabezpieczenie istniejących sieci telekomunikacyjnych, obejmującej:
= przebudowa istniejącej sieci kablowej abonenckiej

4. Zakres rzeczowy.

- Projektowane rury osłonowe dla kabli

Wyszczególnienie	km
Rura dwudzielna HDPE o średnicy 110 mm	0,002
Rura HDPEo średnicy 110mm	0,008
Razem	0,01

- Projektowane odcinki kabli miedzianych.

Wyszczególnienie	kmkab	kmppar
XzTKMXpw 2x2x0,6	0,047	0,094
Razem	0,047	0,094

5. Przebudowa i zabezpieczenie istniejących sieci telekomunikacyjnych.

Technologia robót.

Normy regulujące sposób wykonania urządzeń podziemnych zawarte są w BN-73/08984-05 pt. „Telekomunikacyjne sieci kablowe miejscowe, kanalizacja kablowa. Ogólne wymagania i badania” oraz w BN-89/8984-17/03 pt. „Telekomunikacyjne sieci miejscowe. Linie kablowe, ogólne wymagania i badania”. Normy powyższe należy stosować w zakresie nie kolidującym z zarządzeniami Ministra Łączności z dnia 12.03.1992 r. (MP/92 Nr 13 poz. 94 i 95) oraz z zarządzeniem nr 46/96 Prezesa Zarządu TP S.A. z dn. 16.12.1996 r.(załączniki nr 1 ÷ 37).

W niniejszym projekcie na planie sytuacyjnym - rys. nr 1. przedstawiono jego projektowany zakres.

6. Przebudowę istniejących sieci telekomunikacyjnych.

Zgodnie z podanymi warunkami przebudowy wydanymi przez Orange Polską S.A. Domena Hurt Dostarczanie i Serwis Usług „Ewidencja i Standardy Infrastruktury Wydział Ewidencji i Zarządzania Danymi o Infrastrukturze w Wrocławiu „inwentaryzacji w terenie i w związku z przebudową drogi gminnej wynika konieczność przebudowy istniejących kabli telekomunikacyjnych rozdzielczych i abonenckich.

W zakresie przebudowy linii kablowych rozdzielczej i abonenckiej należy wykonać:

6.1. na skrzyżowaniu drogi Rzemieślniczej z drogą powiatową nr 1490D

Przełożenie istniejących kabli abonenckich.

- wykopać na długości około 7 m nowy odcinek linii trasowej pod projektowane przełożenie istniejących kabli abonenckich . Zmianę przebiegu trasowego pokazana na planie
- Istniejące kable abonenckie należy odkopać na odcinku około 7m i przełożyć do nowego przygotowanego wykopu bez ingerowania w ich powłokę.

6.2. na wysokości posesji nr 1

Zmiana przebiegu istniejącego kabla abonenckiego.

- wykopać na długości około 45 m nowy odcinek linii trasowej pod projektowany kabel abonencki typu XzTKMXpw 2*2*0,6. Linie przebiegu trasowego pokazano na planie.
- w nowo wykonanym wykopie ułożyć linie kablową typu XzTKMXpw 2*2*0,6 o długości 47m
- W miejscach wskazanych na mapie istniejący kabel abonencki połączyć (zrównoleglić) z nowo projektowanym kablem poprzez mufy:
 - dla kabli abonenckich mufy Gelsnap-B-14/5-130Połączenia kabli istniejących z projektowanymi wykonać w sposób bezprzerwowy
- Po wykonaniu przełączeń kable przeznaczone do demontażu odciąć , mufy kablowe pozamykać. Likwidowany kabel zdemontować.

Zdemontowane elementy sieci telekomunikacyjnej zdać na magazyn operatora sieci .

Przebudowę istniejącej sieci telefonicznej wykonać w uzgodnieniu z Orange Polska S.A. zarówno w zakresie jak i czasie wykonania przebudowy.

Po zakończeniu robót montażowych wykonać pomiary dla nowo przebudowanych odcinków linii kablowych.

W miejscach projektowanego skrzyżowania z drogą , z projektowaną siecią kanalizacji deszczowej na istniejące i projektowane kable telekomunikacyjne założyć rury ochronne .

Średnice i długości rur podano na planie sytuacyjnym – rysunki nr 1.

Przy przekładaniu kabli nie należy przekraczać dopuszczalnych promieni gięcia dla poszczególnych rodzajów przekładanych kabli.

Szczegółowy zakres przebudowy przedstawiony został na planach sytuacyjnych i na schematach ideowych.

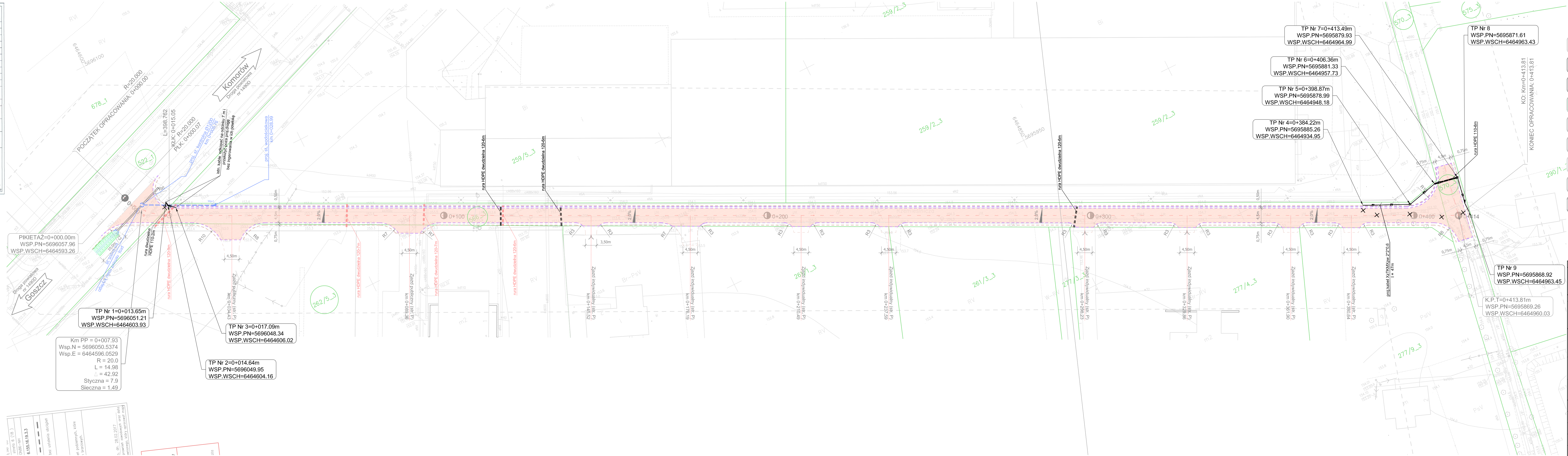
7. Uwagi końcowe.

- wykonawstwo robót należy prowadzić zgodnie z projektem budowlanym, normami technicznymi PNE oraz przepisami obowiązującymi w budownictwie łączności, przy zachowaniu przepisów i wymogów BHP, oraz pod nadzorem przedstawiciela służb telekomunikacji, Orange Polska S.A. Wydział Ewidencji i Zarządzania Danymi o

- Infrastrukturze w Wrocławiu,
- w przypadku napotkania w czasie robót ziemnych niezidentyfikowanych urządzeń należy ustalić użytkownika i dalsze prace prowadzić pod nadzorem przedstawiciela użytkownika,
 - Zdemontowane elementy sieci telekomunikacyjnej zdać magazyn Orange Polska S.A.,
 - Po zakończeniu robót instalacyjno - montażowych należy dokonać pomiarów rezystancji izolacji przewodów i uziemienia ,

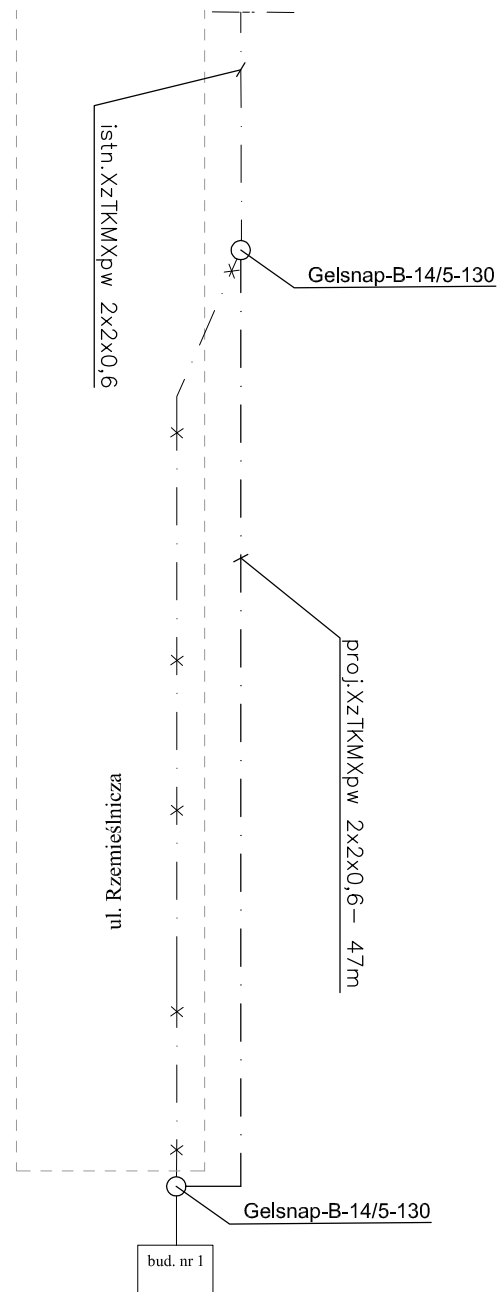
MAPA DO CELÓW PROJEKTOWYCH		Rys. 3
Oznaczenie kancelaryjne zgłoszenia pracy geodezyjnej	GN.6640.173.2017	
Adres	GOSZCZ, ul. Leśna, Parkowa, Rzemieśnicza	
Jednostka ewidencyjna	identyfikator	021408_5
	nazwa	Twardogóra - obszar wiejski
Obręb ewidencyjny	identyfikator	0008
	nazwa	Goszcz
Skala mapy	1:500	
Nazwa układu współrzędnych	układ odniesienia	PL - ETRF 89
	prostokątnych płaskich	PL - 2000, strafa 6 (18)
	wysokości	PL - KRON86-NH
Oznaczenie arkusza mapy	6.155.16.18.4.4.1	6.155.16.23.2.2; 6.155.16.19.3.3; 6.155.16.24.1.1
Oznaczenie granic obszaru, który był przedmiotem aktualizacji	-----	
Sukcesyjność gruntowa mająca wpływ na zagospodarowanie gruntów zlokalizowanych w granicach projektowanej inwestycji	Mapę wykonano bez ustalenia obciążen	
Kontur użytku gruntowego, który nie jest ujawniony w bazie danych ewidencyjnych i/lub w bazie danych ewidencyjnych	-----	
Mapa w zaznaczonym obszarze może służyć do opracowań technicznych. Nie wyklucza się istnienia w terenie innych nie wykazanych na niniejszej mapie urządzeń podziemnych, które nie były zgłoszone do inwentaryzacji lub o których brak jest informacji w instytucjach branżowych.		
BIURO GEODEZYJNO-PROJEKTOWE SKALA "SKALA" mgr inż. Zbigniew Gąsior GEODETA I PRACOWNIK UPRAWNIENY PRZEZ GŁÓWNEGO GEODETĘ KRAJU 56-416 Dąbrowa 18 tel. 71 728 13 20, kom. 601 786 051 NIP 911-102-44-97 REGON 932645244 Twardogóra, dn. 28.02.2017		
Nazwa / imię i nazwisko, nr uprawnień zawodowych oraz data i podpis geodety uprawniającego, który opracował mapę		

Poświadczam, że niniejszy dokument został opracowany w wyniku prac geodezyjnych i kartograficznych, których rezultaty zawiera operat techniczny wpisany do ewidencji materiałów państwowego zasobu geodezyjnego i kartograficznego.
 Oznaczenie kancelaryjne zgłoszenia: GN.6640.173.2017
 mgr inż. Zbigniew Gąsior
 GEODETA I PRACOWNIK UPRAWNIENY PRZEZ GŁÓWNEGO GEODETĘ KRAJU
 Nazwa / imię i nazwisko, nr uprawnień zawodowych oraz data i podpis geodety uprawniającego, który opracował mapę



- ### LEGENDA
- projektowana nawierzchnia drogi z betonu asfaltowego
 - projektowana krawężń drogi gminnej
 - projektowana krawężń pobocza drogi gminnej
 - projektowane umocnienie rowów brukiem kamiennym i prefabrykatami betonowymi
 - projektowane rowy drogowe otwarte
 - projektowane przepusty - rowy kryte z rur PEHD Ø40cm
 - istniejące granice ewidencyjne
 - osłona kabli telekomunikacyjnych rurami ochronnymi
 - osłona kabli energetycznych rurami ochronnymi



Investor / Zamawiający		Gmina Twardogóra ul. Ratuszowa 14 56-416 Twardogóra	
Jednostka projektowa		Przedsiębiorstwo Robót Inżynierskich Kępo Zakład Usług Projektowo-Konsultingowych Okrze 7 63 - 630 Rychtal tel. 501 592 890, 509 872 050, tel/fax. 0-62 78 167 01	
Stadium	Zadanie	Przebudowa drogi gminnej ul. Rzemieśniczej w miejscowości Goszcz	
Branża Telekomunikacyjna	Temat opracowania	PROJEKT TELEKOMUNIKACYJNY	
Branża Roboty drogowe	Tytuł rysunku	PLAN SYTUACYJNY	
Kod CPV	45233120-6		
Stanowisko	Imię i nazwisko	Specjalność Nr upraw.	Podpis
Projektant	mgr inż. Krzysztof Giesa	instalacyjno-inżynierska 195/91/Op	
Opracował			
Opracował			
Sprawdzający	mgr inż. Ewald Mrugała	instalacyjno-inżynierska 201/91/Op.	
Skala		1:500	
Data opracowania		10.05.2017r.	
Nr rys.		1	
Nr egz.			

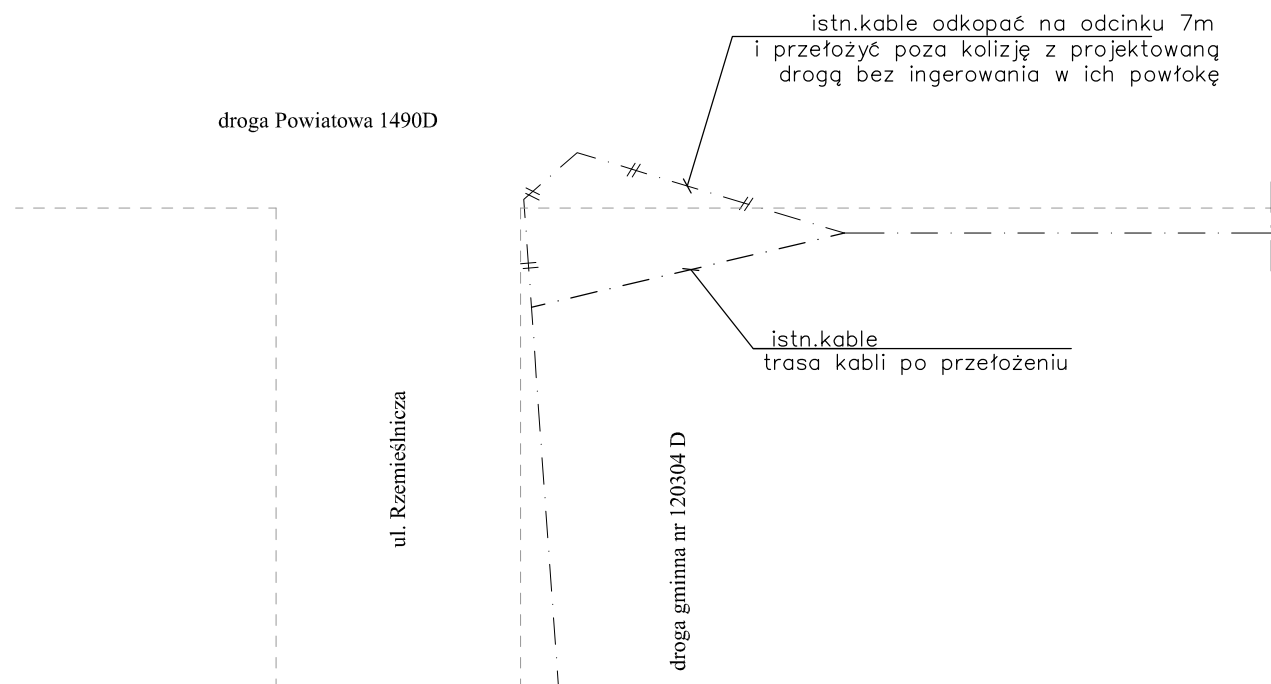


OZNACZENIA

- · — Istn. kable sieci abonenckie
- × — Istn. kable sieci abonenckiej do demontażu
- · — proj. kabl. sieci abonenckiej

UWAGA:
Nadmiar kabla ułożyć faliście na końcach rury osłonowej



Inwestor / Zamawiający					
	Gmina Twardogóra ul. Ratuszowa 14 56-416 Twardogóra				
Jednostka projektowa					
 <small>Zakład Usług Projektowo-Konsultingowych</small>	Przedsiębiorstwo Robót Inżynieryjnych Kępno Zakład Usług Projektowo-Konsultingowych Okrzyce 7 63 - 630 Rychtal tel. 509 872 050, tel. 0-62 78 167 01				
Stadium Projekt Budowlano-Wykonawczy	Zadanie Przebudowa drogi gminnej ul. Rzemieślniczej w miejscowości Goszcz				
Branża Roboty drogowe	Temat opracowania PROJEKT BUDOWLANO-WYKONAWCZY				
Kod CPV 45233120-6	Tytuł rysunku SCHEMAT IDEOWY PRZEŁOŻENIA ISTNIEJĄCYCH KABLI TELEKOMUNIKACYJNYCH na skrzyżowaniu drogi powiatowej z ul. Rzemieślniczą				
Stanowisko	Imię i nazwisko	Specjalność Nr upraw.	Podpis	Skala	-----
Projektant	mgr inż. Krzysztof Giesa	instalacyjno-inżynieryjna 2019/00/U		Data opracowania 10.05.2017r.	
Opracował		-			
Opracował		-		Nr rys. 2	Nr egz.
Sprawdzający	mgr inż. Ewald Mrugała	instalacyjno-inżynieryjna 201/91/Op.			



OZNACZENIA

- · — Istn.kable sieci abonenckiej
- ≡ · ≡ Istn.kable sieci abonenckiej do przełożenia
- · — Istn.kable sieci abonenckiej -trasa po przełożeniu

UWAGA:
Nadmiar kabla ułożyć falście na końcach rury osłonowej

Inwestor / Zamawiający					
	Gmina Twardogóra ul. Ratuszowa 14 56-416 Twardogóra				
Jednostka projektowa					
	Przedsiębiorstwo Robót Inżynieryjnych Kępno Zakład Usług Projektowo-Konsultingowych Okrzyce 7 63 - 630 Rychtal tel. 509 872 050, tel. 0-62 78 167 01				
Stadium Projekt Budowlano-Wykonawczy	Zadanie Przebudowa drogi gminnej ul. Rzemieślniczej w miejscowości Goszcz				
Branża Roboty drogowe	Temat opracowania PROJEKT BUDOWLANO-WYKONAWCZY				
Kod CPV 45233120-6	Tytuł rysunku SCHEMAT IDEOWY PRZEBUDOWY ISTNIEJĄCEGO KABLA TELEKOMUNIKACYJNEGO na ulicy Rzemieślniczej przy posesji nr 1				
Stanowisko	Imię i nazwisko	Specjalność Nr upraw.	Podpis	Skala	-----
Projektant	mgr inż. Krzysztof Giesa	instalacyjno-inżynieryjna 2019/00/U		Data opracowania 10.05.2017r.	
Opracował		-			
Opracował		-		Nr rys.	Nr egz.
Sprawdzający	mgr inż. Ewald Mrugała	instalacyjno-inżynieryjna 201/91/Op		3	

KOSZTORYS OFERTOWY

Klasyfikacja robót wg Wspólnego Słownika Zamówień

45000000-7

Roboty budowlane

NAZWA INWESTYCJI: Przebudowa drogi gminnej ul. Rzemieśniczej w miejscowości Goszcz

ADRES INWESTYCJI: ul. Rzemieśnicza, ul. Parkowa, miejscowość Goszcz, gmina
Twardogóra, powiat oleśnicki, woj. dolnośląskie,

NAZWA INWESTORA: Gmina Twardogóra

ADRES INWESTORA: ul. Ratuszowa, 56-416 Twardogóra

WYKONAWCA: Wyłoniony w przetargu

ADRES WYKONAWCY: -

BRANŻE: Przebudowa i zabezpieczenie kabli telekomunikacyjnych.

SPORZĄDZIŁ KALKULACJE

tech. Wioletta Małecka-Czapla

SPRAWDZIŁ PRZEDMIAR:

mgr inż. Jacek Małecki

DATA OPRACOWANIA:

2019-06-05

POZIOM CEN:

I kwartał 2019r.

NARZUTY

Koszty pośrednie [Kp]

Zysk [Z]

VAT [V]

WYKONAWCA:

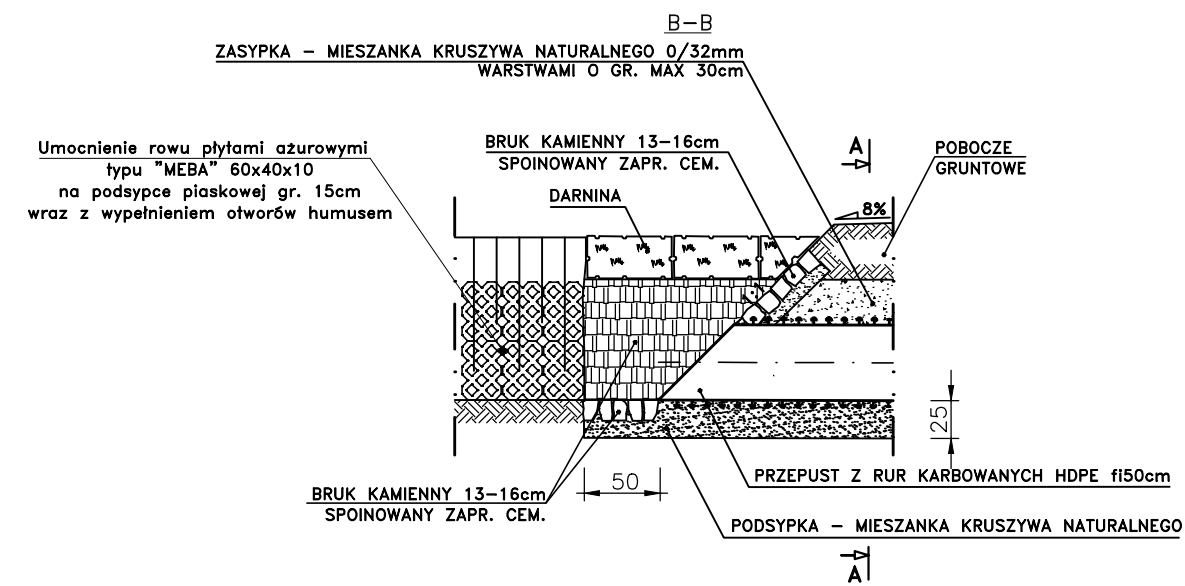
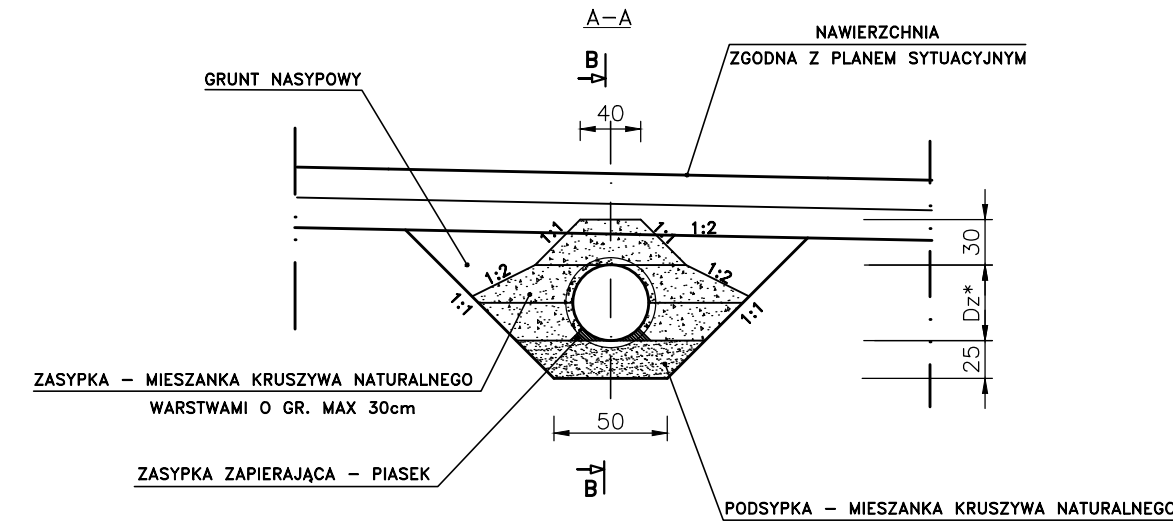
INWESTOR:

Kosztorys ofertowy

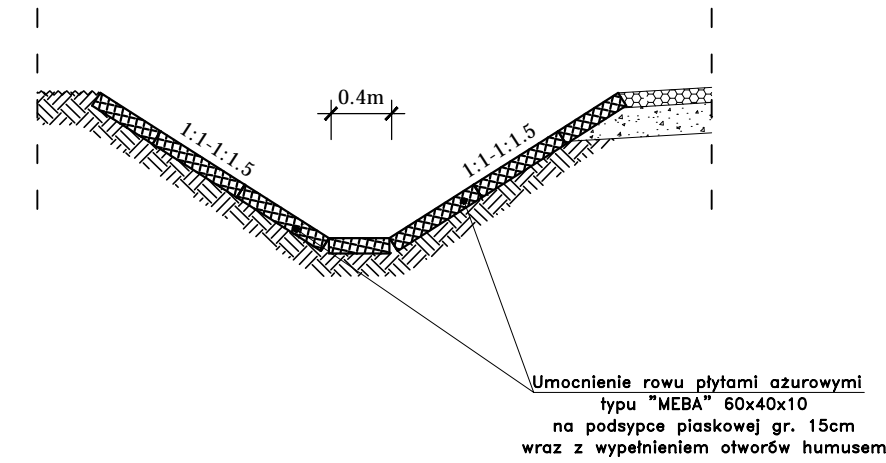
Lp.	Podstawa	Opis	j.m.	Ilość	Cena	Wartość
KOSZTORYS:						
1		Odkopanie i przełożenie istniejącego kabla telekomunikacyjnego - usunięcie kolizji				
1 d.1	KNNR 5 1005-01 D.01.02.04	Montaż rur osłonowych PEHD 110 na kablu telekomunikacyjnym	m	8,00		
2 d.1	KNNR-W 9 0801-18 + ZN-97/TP S.A. 039 0402-05	Odkopanie, rozcięcie istniejącej kanalizacji kablowej i demontaż kabli wielożyłowych o masie 2,0-3,0 kg/m układanych w gruncie kat. III-IV	m	36,00		
3 d.1	KNNR 5 0702-03	Zасыpywanie rowów dla kabli wykonanych ręcznie w gruncie kat. IV	m ³	0,6 * 0,6 * 36,0 = 12,96		
4 d.1	KNR 2-01 0236-02 analogia	Zagęszczenie nasypów ubijakami mechanicznymi; grunty spoiste kat. III-IV	m ³	0,6 * 0,6 * 36,0 = 12,96		
5 d.1	KNR 5-031 0101-01 analogia	Wytyczenie trasy linii w terenie przejrzystym	km	47,0 / 1000 = 0,05		
6 d.1	KNNR 5 0701-03	Kopanie rowów dla kabli w sposób ręczny w gruncie kat. IV	m ³	0,4 * 0,8 * 47,0 = 15,04		
7 d.1	KNNR 5 0706-01	Nасыpanie warstwy piasku na dnie rowu kablowego o szerokości do 0.4 m Krotność = 2	m	47,00		
8 d.1	KNNR 5 0713-03	Układanie kabli typu XzTKMXpw 2*2*0,6 w rowach kablowych wraz z podłączeniem do istniejącego kabla	m	47,00		
9 d.1	KNNR 5 0702-03	Zасыpywanie rowów dla kabli wykonanych ręcznie w gruncie kat. IV	m ³	0,6 * 0,6 * 47,0 = 16,92		
10 d.1	KNR 2-01 0236-02 analogia	Zagęszczenie nasypów ubijakami mechanicznymi; grunty spoiste kat. III-IV	m ³	0,6 * 0,6 * 47,0 = 16,92		
Razem dział: Odkopanie i przełożenie istniejącego kabla telekomunikacyjnego - usunięcie kolizji						

Obetonowanie przepustu Ø80cm w km 0+624,67

Szczegół wlotu i wylotu Rowu Krytego z rur PEHD Ø50cm SN 10



Przekrój normalny przez rów drogowy otwarty umocniony



Rów otwarty umocniony na odcinku:

- 10,0m od strony wlotu rowu krytego
- 10,0m od strony wylotu rowu krytego

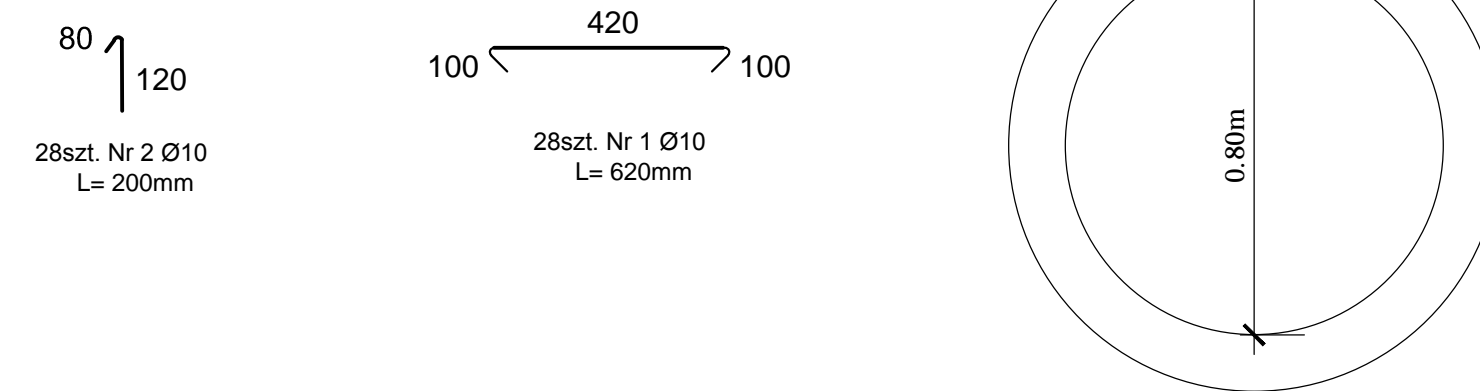
Rów drogowy otwarty w ciągu drogi powiatowej Nr 1490D należy odtworzyć, odmulić i wyprofilować skarpy oraz dno na odcinku po 100m od strony wlotu i wylotu rowu krytego

Remont utrzymaniowy istniejących przepustów:

- km 0+624,67 - Ø80cm, w/g niniejszego rysunku,
- km 0+507,45 - uzupełnienie ubytków umocnienia wlotu i wylotu betonem mostowym B-30,
- km 0+496,44 - rozbiórka istniejącego rowu krytego i wymiana rur w/g przekroju A-A, uzupełnienie ubytków umocnienia wlotu i wylotu betonem mostowym B-30,

ZBROJENIE ŻELBETOWEJ PŁYTY ZESPALAJĄCEJ SKALA 1:20

Pręty Nr 2 Ø10 wklejane za pomocą kleju epoksydowego o otworach Ø 1, głębokość 7,0cm

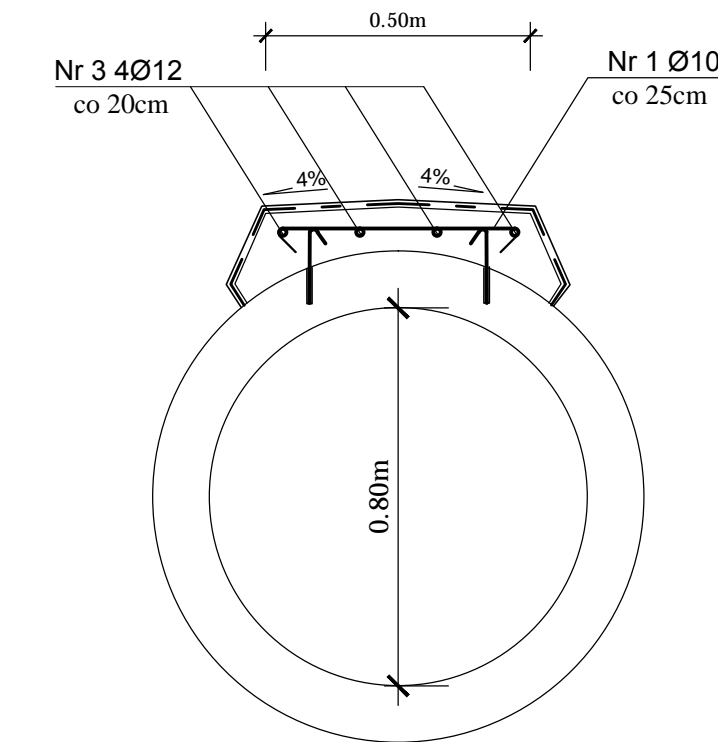


4szt. Nr 3 Ø12
L= 620cm

10

600



10



Zestawienie stali zbrojeniowej

DLA PŁYTY ZESPALAJĄCEJ								
Nr Pręta	Średnica [mm]	Długość [m]	Liczba [szt]	Długość w [m] dla średnic				uwagi
				Stal A-IIIIN	RB 500W	BSt 500S		
1	10	0,62	28	17,36				
2	10	0,20	28	5,60				
3	12	6,20	4		24,80			
4								
Razem długość			[m]	23,24	24,80			
Masa 1mb			[kg]	0,617	0,89			
Razem masa dla 1 elem.			[kg]	14,34	22,07			
OGÓLEM dla 1 elem.			[kg]	36,41				

Beton C25/30
 $V_{bet} = 0,48m^3$

 Inwestor / Zamawiający Gmina Twardogóra ul. Ratuszowa 14 56-416 Twardogóra					
Jednostka projektowa  Przedsiębiorstwo Robót Inżynieryjnych Kępno Zakład Usług Projektowo-Konsultingowych Okrzyce 7 63-630 Rychtal tel. 501 592 890, 509 872 050, 793 390 542 tel/fax. 0-62 78 167 01					
Stadium Projekt Budowlany	Zadanie Przebudowa drogi gminnej ul. Parkowej w miejscowości Goszcz				
Branża Roboty drogowe	Temat opracowania PROJEKT BUDOWLANY				
Kod CPV 45233120-6	Tytuł rysunku PRZEKROJE NORMALNE - SZCZEGÓŁY				
Stanowisko	Imię i nazwisko	Specjalność Nr upraw.	Podpis	Skala	1:50
Projektant	inż. Mariusz Walczak	drogowa KUP/0048/POOD/06		Data opracowania 20.04.2017r.	
Opracował	mgr inż. Jacek Małecki	-		Nr rys.	Nr egz.
Opracował	mgr inż. Joanna Małecka	-		4.5	
Sprawdzający	mgr inż. Sławomir Suski	konstrukcyjno-budowlana WRR-1-7131-38/02			