



**Ekoraporty Dorota Sterna**

78-316 Brzeźno, Brzeźno 41/4

NIP: 6721849326, REGON: 321397285

tel. 785 999 100, e-mail: dorotasterna@wp.pl

---

# **PROGNOZA ODDZIAŁYWANIA NA ŚRODOWISKO**

## **GMINA TWARDOGÓRA**

### **MIEJSCOWY PLAN ZAGOSPODAROWANIA PRZESTRZENNEGO DLA TERENU W OBRĘBIE NOWA WIEŚ GOSZCZAŃSKA**

(zgodnie z Uchwałą Nr XXXI.347.2017 Rady Miejskiej w Twardogórze  
z dnia 28 września 2017 r.)

**Opracowanie:**

mgr inż. Dorota Sterna

**Brzeźno, styczeń 2018 r.**

## **SPIS TREŚCI**

1. WPROWADZENIE .....	3
1.1. CEL, PRZEDMIOT I ZAKRES OPRACOWANIA .....	3
1.2. POŁOŻENIE OBSZARU OPRACOWANIA .....	4
2. INFORMACJE O GŁÓWNYCH CELACH PROJEKTOWANEGO DOKUMENTU ORAZ JEGO POWIĄZANIACH Z INNYMI DOKUMENTAMI .....	6
2.1. ZAŁOŻENIA MIEJSCOWEGO PLANU ZAGOSPODAROWANIA PRZESTRZENNEGO.....	6
2.2. POWIĄZANIA PROJEKTU PLANU Z INNYMI DOKUMENTAMI STRATEGICZNYMI .....	7
2.2.1. <i>Studium uwarunkowań i kierunków zagospodarowania przestrzennego gminy Twardogóra</i> .....	7
2.2.2. <i>Strategia Rozwoju Gminy Twardogóra na lata 2014-2020</i> .....	8
2.2.3. <i>Plan zagospodarowania przestrzennego Województwa Dolnośląskiego</i> .....	9
3. CHARAKTERYSTYKA ISTNIEJĄCEGO STANU ŚRODOWISKA ORAZ POTENCJALNYCH JEGO ZMIAN W PRZYPADKU BRAKU REALIZACJI PROJEKTOWANEGO DOKUMENTU .....	10
3.1. UŻYTKOWANIE TERENU .....	10
3.2. FLORA I FAUNA .....	11
3.3. KORYTARZE EKOLOGICZNE .....	13
3.4. ISTNIEJĄCE FORMY OCHRONY PRZYRODY .....	13
3.5. ZABYTKI I DZIEDZICTWO KULTUROWE.....	16
3.6. GEOMORFOLOGIA, RZEŻBA TERENU, GLEBY.....	16
3.7. ZASOBY NATURALNE .....	17
3.8. HYDROLOGIA.....	18
3.8.1. <i>Wody powierzchniowe</i> .....	18
3.8.2. <i>Wody podziemne</i> .....	18
3.8.3. <i>Jednolite części wód i cele środowiskowe zawarte w Planie gospodarowania wodami</i> .....	19
3.8.4. <i>Obszary szczególnego zagrożenia powodzią</i> .....	23
3.9. KLIMAT .....	24
3.10. KRAJOBRAZ .....	24
3.11. CHARAKTERYSTYKA POTENCJALNYCH ZMIAN ŚRODOWISKA W PRZYPADKU BRAKU REALIZACJI USTALEŃ ZAWARTYCH W PROJEKTOWANYM DOKUMENCIE .....	24
4. CHARAKTERYSTYKA STANU ŚRODOWISKA NA OBSZARACH OBJĘTYCH PRZEWIDYWANYM ZNACZĄCYM ODDZIAŁYWANIEM .....	26
5. ISTNIEJĄCE PROBLEMY OCHRONY ŚRODOWISKA ISTOTNE Z PUNKTU WIDZENIA PROJEKTOWANEGO DOKUMENTU, W SZCZEGÓLNOŚCI DOTYCZĄCE OBSZARÓW CHRONIONYCH NA PODSTAWIE USTAWY O OCHRONIE PRZYRODY.....	27
6. CELE OCHRONY ŚRODOWISKA USTANOWIONE NA SZCZEBLU MIĘDZYNARODOWYM, WSPÓLNOTOWYM I KRAJOWYM, ISTOTNE Z PUNKTU WIDZENIA PROJEKTOWANEGO DOKUMENTU ORAZ SPOSOBY W JAKICH TE CELE I INNE PROBLEMY ZOSTAŁY UWZGLĘDNIONE PODCZAS OPRACOWYWANIA DOKUMENTU.....	29
7. PRZEWIDYWANE ZNACZĄCE ODDZIAŁYWANIA NA CELE, PRZEDMIOT OCHRONY I INTEGRALNOŚĆ OBSZARÓW NATURA 2000 ORAZ NA ŚRODOWISKO .....	31
7.1. ISTNIEJĄCE FORMY OCHRONY PRZYRODY .....	31
7.2. FLORA, FAUNA I BIORÓŻNORODNOŚĆ .....	34
7.3. KORYTARZE EKOLOGICZNE .....	35
7.4. ZABYTKI I DOBRA MATERIALNE .....	35
7.5. KRAJOBRAZ .....	36
7.6. POWIETRZE .....	36
7.7. POWIERZCHNIA ZIEMI I GLEBY .....	36
7.8. WODY POWIERZCHNIOWE I PODZIEMNE ORAZ ŚRODOWISKO GRUNTOWO-WODNE .....	37
7.9. KLIMAT .....	37

7.10. ZASOBY NATURALNE .....	37
7.11. ZDROWIE LUDZI .....	38
8. ROZWIĄZANIA MAJĄCE NA CELU ZAPOBIEGANIE, OGRANICZANIE LUB KOMPENSACJĘ PRZYRODNICZĄ NEGATYWNYCH DDZIAŁYWAŃ NA ŚRODOWISKO .....	39
9. ROZWIĄZANIA ALTERNATYWNE DO ROZWIĄZAŃ ZAWARTYCH W PROJEKCIE DOKUMENTU WRAZ Z UZASADNIENIEM ICH WYBORU ALBO WYJAŚNIENIE BRAKU ROZWIĄZAŃ ALTERNATYWNYCH, W TYM WSKAZANIE NAPOTKANYCH TRUDNOŚCI WYNIKAJĄCYCH Z NIEDOSTATKÓW TECHNIKI LUB LUK WE WSPÓŁCZESNEJ WIEDZY .....	40
10. INFORMACJE O METODACH ZASTOSOWANYCH PRZY SPORZĄDZANIU PROGNOZY .....	41
11. PROPOZYCJE DOTYCZĄCE PRZEWIDYWANYCH METOD ANALIZY SKUTKÓW REALIZACJI POSTANOWIEŃ PROJEKTOWANEGO DOKUMENTU ORAZ CZĘSTOTLIWOŚĆ JEJ PRZEPROWADZANIA .....	42
12. INFORMACJE O MOŻLIWYM TRANSGRANICZNYM ODDZIAŁYWANIU NA ŚRODOWISKO .....	44
14. STRESZCZENIE W JĘZYKU NIESPECJALISTYCZNYM.....	45
15. MATERIAŁY ŹRÓDŁOWE .....	48
16. SPIS ZAŁĄCZNIKÓW, RYCIN, TABEL I FOTOGRAFII.....	51

## 1. WPROWADZENIE

### 1.1. Cel, przedmiot i zakres opracowania

Obowiązek przeprowadzenia strategicznej oceny oddziaływania na środowisko dla projektu miejscowego planu zagospodarowania przestrzennego dla terenu w obrębie Nowa Wieś Goszczańska w gminie Twardogóra wynika z art. 46 ust. 1 ustawy z dnia 3 października 2008 r. *o udostępnianiu informacji o środowisku i jego ochronie, udziale społeczeństwa w ochronie środowiska oraz o ocenach oddziaływania na środowisko* (t.j. Dz.U. z 2017 r., poz. 1405 ze zm.). W ramach tego postępowania sporządza się, zgodnie z art. 51 ust. 1 wymienionej ustawy, prognozę oddziaływania na środowisko.

Obszar gminy Twardogóra objęty omawianym projektem miejscowego planu zagospodarowania przestrzennego (dalej: mpzp) został ustalony w Uchwale Nr XXXI.347.2017 Rady Miejskiej w Twardogórze z dnia 28 września 2017 r. w *sprawie przystąpienia do sporządzenia miejscowego planu zagospodarowania przestrzennego dla terenu w obrębie Nowa Wieś Goszczańska*.

Prognoza wykonana została przy zachowaniu układu zagadnień określonych w art. 51 ust. 2 ww. ustawy z dnia 3 października 2008 r. *o udostępnianiu informacji o środowisku i jego ochronie, udziale społeczeństwa w ochronie środowiska oraz o ocenach oddziaływania na środowisko* oraz zgodnie z zakresem uzgodnionym z właściwymi organami ochrony środowiska, w tym z Regionalnym Dyrektorem Ochrony Środowiska we Wrocławiu (pismo z dnia 8 listopada 2017 r., znak: WSI.411.403.2017.DK.2 – załącznik 1 do prognozy) oraz Państwowym Powiatowym Inspektorem Sanitarnym w Oleśnicy (pismo z dnia 26 października 2017 r., znak: ZNS-MP-62-55/17 – załącznik 2 do prognozy).

Zgodnie z powyższym w prognozie niniejszej w szczególności:

#### 1. Zawarto:

- informacje o treści i głównych celach projektowanego dokumentu oraz jego powiązaniach z innymi dokumentami,
- informacje o metodach zastosowanych przy sporządzaniu prognozy,
- propozycje dotyczące przewidywanych metod analizy skutków realizacji ustaleń projektowanego dokumentu oraz częstotliwości jej przeprowadzania,
- informacje o możliwym transgranicznym oddziaływaniu na środowisko,
- streszczenie w niespecjalistycznym języku nietechnicznym,
- oświadczenie autora, a w przypadku gdy wykonawcą prognozy jest zespół autorów – kierującego tym zespołem, o spełnieniu wymagań, o których mowa w art. 74a ust. 2, stanowiące załącznik 3 do prognozy;

#### 2. Określono, przeanalizowano i oceniono:

- istniejący stan środowiska oraz potencjalne zmiany tego stanu w przypadku braku realizacji projektowanego dokumentu,
- stan środowiska na obszarach objętych przewidywanym znaczącym oddziaływaniem,
- istniejące problemy ochrony środowiska istotne z punktu widzenia projektowanego dokumentu, w szczególności dotyczące obszarów podlegających ochronie na podstawie ustawy z dnia 16 kwietnia 2004 r. o ochronie przyrody,
- cele ochrony środowiska ustanowione na szczeblu międzynarodowym, wspólnotowym i krajowym, istotne z punktu widzenia projektowanego dokumentu, oraz sposoby, w jakich te

cele i inne problemy środowiska zostały uwzględnione podczas opracowywania tego dokumentu,

- przewidywane znaczące oddziaływania, w tym oddziaływania bezpośrednie, pośrednie, wtórne, skumulowane, krótkoterminowe, średnioterminowe i długoterminowe, stałe i chwilowe oraz pozytywne i negatywne, na cele i przedmiot ochrony obszaru Natura 2000 oraz integralność tego obszaru, a także na środowisko (w szczególności na różnorodność biologiczną, ludzi, zwierzęta, rośliny, wodę, powietrze, powierzchnię ziemi, krajobraz, klimat, zasoby naturalne, zabytki i dobra materialne), z uwzględnieniem zależności między elementami środowiska i między oddziaływaniami na te elementy;

3. Przedstawiono:

- rozwiązania mające na celu zapobieganie, ograniczanie lub kompensację przyrodniczą negatywnych oddziaływań na środowisko, mogących być rezultatem realizacji ustaleń projektowanego dokumentu, w szczególności na cele i przedmiot ochrony obszaru Natura 2000 oraz integralność tego obszaru,
- biorąc pod uwagę cele i geograficzny zasięg dokumentu oraz cele i przedmiot ochrony obszaru Natura 2000 oraz integralność tego obszaru – rozwiązania alternatywne do rozwiązań zawartych w projektowanym dokumencie wraz z uzasadnieniem ich wyboru oraz opis metod dokonania oceny prowadzącej do tego wyboru lub wyjaśnienie braku rozwiązań alternatywnych, w tym wskazania napotkanych trudności wynikających z niedostatków techniki lub luk we współczesnej wiedzy.

W niniejszej prognozie oddziaływania na środowisko uwzględniono wymogi zawarte w art. 52 ust. 1 wymienionej wyżej ustawy, co oznacza, że prognozę opracowano stosownie do stanu współczesnej wiedzy i metod oceny oraz dostosowano do zawartości i stopnia szczegółowości projektowanego dokumentu oraz etapu przyjęcia tego dokumentu.

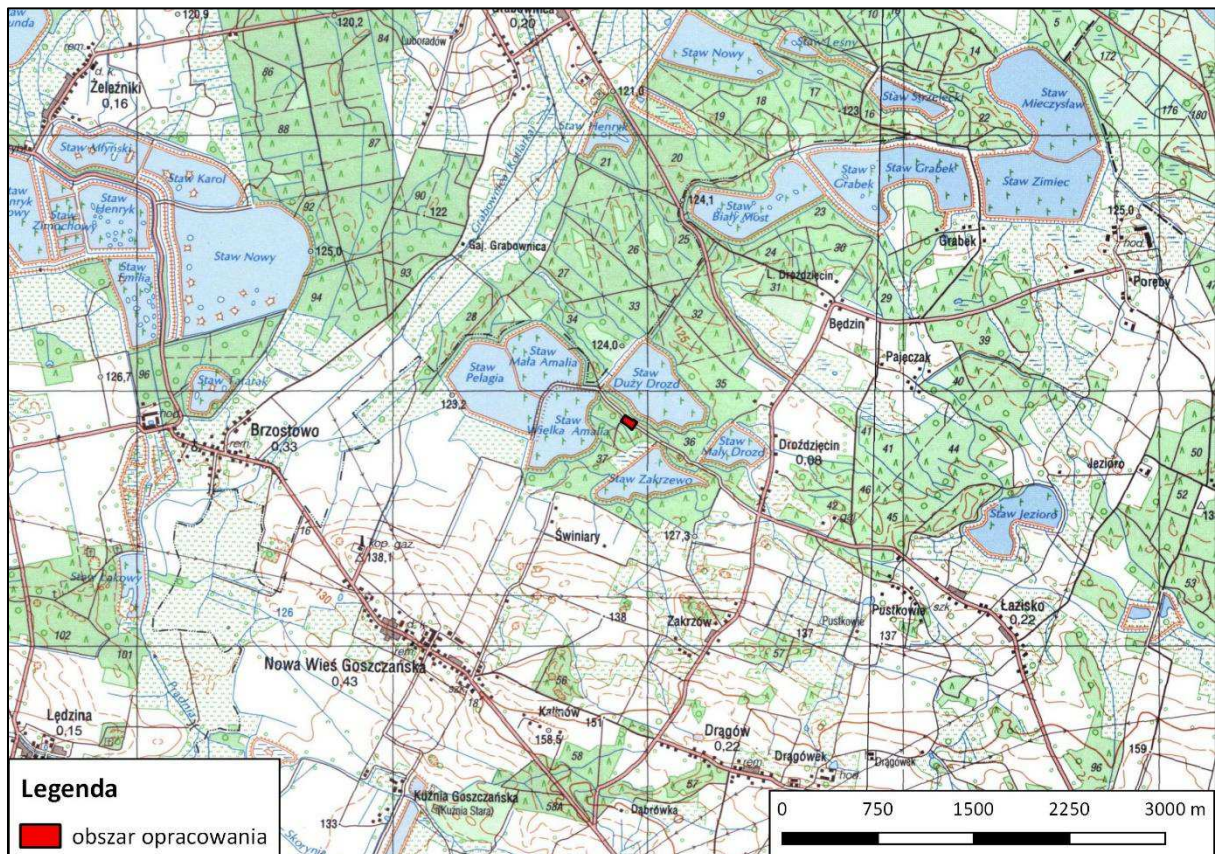
### **1.2. Położenie obszaru opracowania**

Gmina Twardogóra jest gminą miejsko-wiejską, położoną w północnej części powiatu oleśnickiego, we wschodniej części województwa dolnośląskiego. Gmina od północy sąsiaduje z gminami Sośnie i Krośnice, od wschodu z gminami Międzybórz i Syców, od południa z gminą Oleśnica, a od południowego zachodu z gminą Dobroszyce.

Miejscowym planem zagospodarowania przestrzennego zostanie objęty niewielki obszar o powierzchni ok. 0,67 ha, położony w północnej części gminy Twardogóra. Teren mpzp jest usytuowany na skraju kompleksu leśnego Nadleśnictwa Oleśnica Śląska, na północny wschód od miejscowości Nowa Wieś Goszczańska. Lokalizację obszaru planu w skali lokalnej przedstawia rycina nr 1.

Obszar opracowania obejmuje istniejący odwiert eksploatacyjny gazu ziemnego „Brzostowo-8” wraz z niezbędnym otoczeniem, czyli z tzw. strefą przyodwiertową. Teren mpzp jest zlokalizowany na części działek ewidencyjnych o nr 292, 298 i 302 w obrębie Nowa Wieś Goszczańska.

Ryc. 1. Lokalizacja obszaru miejscowego planu zagospodarowania przestrzennego.



Źródło: opracowanie własne na podstawie <http://www.geoportal.gov.pl/>

## 2. INFORMACJE O GŁÓWNYCH CELACH PROJEKTOWANEGO DOKUMENTU ORAZ JEGO POWIĄZANIACH Z INNYMI DOKUMENTAMI

### 2.1. Założenia miejscowego planu zagospodarowania przestrzennego

Zadaniem analizowanego projektu miejscowego planu zagospodarowania przestrzennego dla terenu w obrębie Nowa Wieś Goszczańska w gminie Twardogóra jest ustalenie przeznaczenia terenu oraz określenie warunków jego zagospodarowania i zabudowy, w zakresie zgodnym z art. 15 ustawy z dnia 27 marca 2003 r. *o planowaniu i zagospodarowaniu przestrzennym* (t.j. Dz.U. z 2017 r., poz. 1073). Obszar objęty ustaleniami przedmiotowego projektu planu jest zgodny z Uchwałą Nr XXXI.347.2017 Rady Miejskiej w Twardogórze z dnia 28 września 2017 r. *w sprawie przystąpienia do sporządzenia miejscowego planu zagospodarowania przestrzennego dla terenu w obrębie Nowa Wieś Goszczańska*. Obszar objęty ww. uchwałą obejmuje istniejący odwiert eksploatacyjny gazu ziemnego „Brzostowo-8”, usytuowany w zasięgu udokumentowanego złoża gazu ziemnego „Brzostowo”, dla którego wyznaczono obszar górniczy i teren górniczy. Złoże jest eksploatowane przez Polskie Górnictwo Naftowe i Gazownictwo S.A., zgodnie z koncesją nr 114/93 na wydobywanie gazu ziemnego, wydaną przez Ministra Ochrony Środowiska, Zasobów Naturalnych i Leśnictwa w dniu 21 czerwca 1993 r. (ze zm.).

Przedmiotowy plan ma na celu uporządkowanie zasad zagospodarowania przestrzennego w związku z urządzeniami górniczymi, usytuowanymi na przedmiotowym terenie. Podstawowym założeniem mpzp jest usankcjonowanie istniejącej infrastruktury górniczej, związanej z wydobywaniem gazu ziemnego, wraz ze strefą przyodwiertową. Dzięki mpzp zostaną ustalone zasady zagospodarowania przestrzeni oraz wskaźniki kształtowania zabudowy i ich wzajemne proporcje, dostosowane do obowiązujących przepisów szczegółowych oraz aktualnego stanu użytkowania.

Przystąpienie do opracowywania mpzp było podyktowane wnioskiem użytkownika złoża, czyli przedsiębiorstwa Polskie Górnictwo Naftowe i Gazownictwo S.A. Obecnie przedmiotowy teren stanowi własność Skarbu Państwa, w zarządzie Lasów Państwowych i stanowi grunt leśny (Ls w ewidencji gruntów). Miejscowy plan umożliwi wykonanie remontu istniejącego odwiertu gazu ziemnego, prowadzenie robót górniczych, wykonanie nowych odwiertów, ich eksploatację oraz docelową likwidację. W tym celu niezbędna jest m.in. zmiana przeznaczenia gruntów leśnych na cele nierolnicze i nieleśne, na podstawie uzyskanej zgody Ministra Środowiska.

Zadaniem miejscowego planu będzie uporządkowanie podstaw formalno-prawnych dla inwestycji celu publicznego, jaką zgodnie z art. 6 pkt 8 ustawy z dnia 21 sierpnia 1997 r. *o gospodarce nieruchomościami* (t.j. Dz.U. z 2016 r., poz. 2147 ze zm.) jest poszukiwanie, rozpoznawanie i wydobywanie złóż kopalin objętych własnością górniczą.

W mpzp ustala się następujące przeznaczenie terenu:

- **PG** – teren infrastruktury technicznej związanej z wydobywaniem gazu ziemnego wraz ze strefą przyodwiertową. W zakresie przeznaczenia podstawowego ustala się: obiekty i urządzenia górnicze służące pozyskiwaniu, przetwarzaniu, magazynowaniu, dystrybucji oraz intensyfikacji wydobywania gazu ziemnego. Jako przeznaczenie uzupełniające dopuszcza się inne obiekty infrastruktury technicznej. Dla terenu PG ustala się wysoki udział powierzchni biologicznie czynnej, tj. minimalnie 80% powierzchni terenu. Zakazuje się natomiast lokalizacji budynków.

W projekcie mpzp ustalono niezbędne zasady zagospodarowania związane z:

- obsługą komunikacyjną – należy utrzymać powiązania komunikacyjne obszaru objętego planem z zewnętrznym układem dróg publicznych, poprzez tereny przyległe;
- odprowadzaniem ścieków technologicznych – nakazuje się postępować zgodnie z przepisami odrębnymi.

Z uwagi na specyfikę przyjętego przeznaczenia terenu w planie nie określa się zasad w zakresie zaopatrzenia w wodę, gaz, energię elektryczną, energię ciepłą i usługi teletechniczne.

W zakresie ochrony środowiska i przyrody w planie wprowadza się następujące zasady:

- nakazuje się, aby poziom emisji zanieczyszczeń o charakterze substancji i energii spełniał wymagania wynikające z przepisów odrębnych,
- nakazuje się rekultywację terenu po zakończeniu prac związanych z realizacją infrastruktury technicznej.

Dodatkowo, z uwagi na panujące uwarunkowania przyrodnicze i związane z występowaniem zasobów, w mpzp wprowadza się stosowne wskazania, nakazujące postępować zgodnie z przepisami odrębnymi ustalonymi dla:

1. obszaru Natura 2000 PLH 202241 „Ostoja nad Baryczą”,
2. obszaru Natura 2000 PLB 020001 „Dolina Baryczy”,
3. Parku Krajobrazowego „Dolina Baryczy”,
4. Głównego Zbiornika Wód Podziemnych Nr 303 „Pradolina Barycz-Głogów (E)”,
5. udokumentowanego złoża gazu ziemnego „Brzostowo”,
6. obszaru górniczego i terenu górniczego „Brzostowo”.

W zakresie ochrony dziedzictwa kulturowego i zabytków przyjęto ustalenia zobowiązujące do postępowania zgodnie z przepisami odrębnymi w przypadku ujawnienia przedmiotu posiadającego cechy zabytku podczas prowadzenia prac budowlanych i ziemnych.

Reasumując, zadaniem planu jest unormowanie funkcjonowania danego terenu w przestrzenno-urbanizacyjnym układzie gminy Twardogóra, z jednoczesnym wprowadzeniem harmonijnych i optymalnych zasad jego zagospodarowania, służących także ochronie środowiska przed presjami związanymi z eksploatacją urządzeń górniczych.

## **2.2. Powiązania projektu planu z innymi dokumentami strategicznymi**

Projekt miejscowego planu zagospodarowania przestrzennego dla terenu w obrębie Nowa Wieś Goszczańska w gminie Twardogóra, z racji typu i przedmiotu swoich ustaleń, jak również ze względu na formalnoprawny charakter samego dokumentu, wypełnia założenia dokumentów planistycznych i strategicznych wyższego rzędu, od podstawowego opracowania z zakresu zagospodarowania przestrzennego gminy do dokumentów programowych na poziomie wojewódzkim.

### **2.2.1. Studium uwarunkowań i kierunków zagospodarowania przestrzennego gminy Twardogóra**

Jak wynika z obowiązującego „*Studium uwarunkowań i kierunków zagospodarowania przestrzennego gminy Twardogóra*” (przyjętego Uchwałą Nr LII/373/98 Rady Miejskiej w Twardogórze z dnia 18 czerwca 1998 r., a następnie zmienionego Uchwałą Nr XII/66/07 z dnia 26 października 2007 r. i Uchwałą Nr XXXIII.368.2017 z dnia 23 listopada 2017 r.), obszar objęty miejscowym planem znajduje się w obrębie terenu lasów, oznaczonego symbolem „ZL”. Dodatkowo, jest to obszar lasów wodochronnych. Zgodnie z określonymi w studium kierunkowymi zasadami zagospodarowania, oprócz



podstawowej działalności związanej z prowadzeniem gospodarki leśnej, dopuszcza się na tych terenach budowę dróg, sieci i urządzeń infrastruktury technicznej, w tym masztów i konstrukcji wieżowych dla potrzeb urządzeń telekomunikacyjnych oraz budowę ziemnych stawów rybnych i zbiorników retencyjnych. Zakazuje się natomiast budowy obiektów kubaturowych, za wyjątkiem obiektów służących gospodarce leśnej lub celom turystyki na warunkach określonych w planie miejscowym.

Przedmiotowy obszar znajduje się w zasięgu udokumentowanego złoża gazu ziemnego „Brzostowo”, dla którego wyznaczono obszar górniczy i teren górniczy. Zarówno zasięg złoża, jak i granice obszaru oraz terenu górniczego, zostały wyznaczone na rysunkach studium, określających uwarunkowania i kierunki zagospodarowania przestrzennego. Niniejsze obiekty zostały również opisane w tekście studium.

Projekt miejscowego planu jest zgodny z polityką przestrzenną gminy i kierunkami zagospodarowania przestrzennego, sformułowanymi w obowiązującym „*Studium uwarunkowań i kierunków zagospodarowania przestrzennego gminy Twardogóra*” i nie narusza jego ustaleń.

### **2.2.2. Strategia Rozwoju Gminy Twardogóra na lata 2014-2020**

„*Strategia Rozwoju Gminy Twardogóra na lata 2014 - 2020*” (2013 r.) jest ważnym dokumentem strategicznego planowania w gminie, w którym określono tzw. wizję rozwoju oraz zbiór celów strategicznych, które pozwolą na osiągnięcie długoterminowych scenariuszów rozwoju. Misję gminy określono w następujący sposób: „Twardogóra dumna ze swojego dziedzictwa zapewnia wspólnocie samorządowej nowoczesne warunki życia i rozwoju oraz aktywności gospodarczej w zgodzie z zasadami ekologii, marzeniami i aspiracjami mieszkańców. Partnerom oferujemy przyjazny klimat inwestycyjny, unikalne walory przyrodnicze dla rozwoju turystyki i rekreacji oraz naszego ducha przedsiębiorczości i otwartości”.

Cele strategiczne, służące osiągnięciu pożądanego wizji rozwoju gminy, zostały rozpisane na poziom operacyjny oraz poziom zadań strategicznych. Dla strategicznej kontynuacji głównych kierunków rozwoju gminy przyjęto:

1. I cel strategiczny – Poprawa konkurencyjności gospodarczej gminy:
  - Cel operacyjny I.1 – Rozwój przedsiębiorczości w oparciu o wewnętrzny potencjał Gminy,
  - Cel operacyjny I.2 – Rozwój funkcji turystycznej Gminy Twardogóra;
2. II cel strategiczny – Intensyfikacja działań na rzecz poprawy jakości życia mieszkańców:
  - Cel operacyjny II.1 – Rozwój i modernizacja infrastruktury technicznej i społecznej na terenie Gminy,
  - Cel operacyjny II.2 – Integracja społeczności lokalnej poprzez partycypację i aktywizację mieszkańców.

Wizja gminy i strategiczne cele jej rozwoju wynikające ze Strategii są skorelowane z kierunkami rozwoju, sformułowanymi w „*Studium uwarunkowań i kierunków zagospodarowania przestrzennego gminy Twardogóra*” i odzwierciedlonymi w omawianym miejscowym planie. W strukturze funkcjonalno-przestrzennej gminy wydzielone są strefy zagospodarowania o różnorodnych, dominujących lub preferowanych na danych terenach funkcjach. Niniejszy mpzp w zasięgu obszaru, którego dotyczy, określa szczegółowe zasady kształtowania i funkcjonowania funkcji związanej z rozwojem gospodarczym dotyczącym racjonalnej eksploatacji dostępnych zasobów kopalin, służąc tym samym realizacji wizji rozwoju gminy.

### **2.2.3. Plan zagospodarowania przestrzennego Województwa Dolnośląskiego**

Miejscowy plan zagospodarowania przestrzennego, z uwagi na wyznaczony kierunek przeznaczenia terenu, wpisuje się w główne cele rozwoju województwa dolnośląskiego i realizuje zasady polityki przestrzennej w planowaniu na szczeblu wojewódzkim, określone w „*Planie Zagospodarowania Przestrzennego Województwa Dolnośląskiego Perspektywa 2020*” (przyjętym Uchwałą Nr XLVIII/1622/2014 Sejmiku Województwa Dolnośląskiego z dnia 24 marca 2014 r.).

Plan zagospodarowania przestrzennego województwa stanowi podstawowe narzędzie dla kształtowania przez samorząd wojewódzki regionalnej polityki przestrzennej. Jej prowadzenie służy realizacji celu publicznego, jakim jest ochrona i kształtowanie ładu przestrzennego, traktowanego jako zasadniczy element prowadzenia polityki zrównoważonego rozwoju województwa.

Jako uwarunkowania związane ze sferą gospodarczą województwa dolnośląskiego w Planie podkreślono, że istotne dla rozwoju przestrzennego województwa jest wskazanie ośrodków i obszarów o najlepszych warunkach do rozwoju gospodarczego, w tym m.in. ważniejszych obszarów eksploatacji surowców mineralnych. W Planie wymienia się, że są to również obszary występowania złóż gazu ziemnego w całej północnej części województwa. Do tych złóż zalicza się także złożo „Brzostowo”, w granicach którego znajduje się odwiert „Brzostowo-8”, objęty niniejszym mpzp. Złożo i obszar górniczy zostały wskazane na Rys. nr 1A w Planie – „Kierunki ochrony zasobów przyrodniczo-krajobrazowych i kulturowych oraz poprawy stanu środowiska, zasoby środowiska przyrodniczego”.

Dla rozwoju systemów infrastruktury technicznej w Planie ustalono stosowne kierunki i zasady zagospodarowania przestrzennego, w tym także dotyczące rozbudowy i modernizacji sieci i urządzeń energetycznych wraz z ich dostosowaniem do potrzeb krajowego i europejskiego rynku energii i paliw. Ten kierunek ma być realizowany przy uwzględnieniu racjonalnego gospodarowania zasobami złóż surowców energetycznych, czyli węgla kamiennego, brunatnego oraz gazu ziemnego.

W ramach ochrony podstawowych komponentów środowiska jednym z przyjętych kierunków zagospodarowania przestrzennego jest „Racjonalna gospodarka zasobami kopalin”, dla którego wśród przyjętych działań określono m.in. eksploatację surowców zgodnie z warunkami ustalonymi w koncesjach na ich wydobywanie.

Ustalenia projektu mpzp, ukierunkowane na racjonalną gospodarkę udokumentowanymi zasobami gazu ziemnego, są zgodne z założeniami Planu zagospodarowania przestrzennego Województwa Dolnośląskiego.

### 3. CHARAKTERYSTYKA ISTNIEJĄCEGO STANU ŚRODOWISKA ORAZ POTENCJALNYCH JEGO ZMIAN W PRZYPADKU BRAKU REALIZACJI PROJEKTOWANEGO DOKUMENTU

#### 3.1. Użytkowanie terenu

Obszar opracowania obejmuje istniejący odwiert eksploatacyjny „Brzostowo-8” wraz z niezbędnym otoczeniem, zlokalizowany w granicach udokumentowanego i eksploatowanego złoża gazu ziemnego „Brzostowo”. Użytkownikiem obiektu jest Polskie Górnictwo Naftowe i Gazownictwo S.A.

Odwiert jest usytuowany na gruncie leśnym, administracyjnie należącym do RDLP Wrocław, Nadleśnictwo Oleśnica Śląska, Leśnictwo Drożęcín. Znajduje się tu typowa infrastruktura związana ze zlokalizowanym tu otworem wiertniczym. Teren wiertni jest ogrodzony, wokół znajduje się strefa wykaszanej niskiej zieleni. Do wiertni prowadzi dojazd drogą gruntową. Pozostały obszar w granicach mpzp jest użytkowany zgodnie z leśnym przeznaczeniem.

Zagospodarowanie obszaru opracowania oraz terenów w jego sąsiedztwie przedstawia rycina 2 oraz dokumentacja fotograficzna.

Ryc. 2. Użytkowanie obszaru opracowania i terenów w sąsiedztwie (mapa satelitarna).



Źródło: opracowanie własne na podstawie <http://www.geoportal.gov.pl/>



**Fot. 1. Teren odwiertu eksploatacyjnego „Brzostowo-8”.**



**Fot. 2. Dojazd do terenu wiertni.**



### **3.2. Flora i fauna**

Omawiany obszar obejmuje grunty leśne (Ls), w obrębie których zlokalizowana jest infrastruktura techniczna otworu wiertniczego „Brzostowo-8”. Teren wiertni jest ogrodzony, natomiast wokół niego znajduje się strefa z wykaszaną niską roślinnością zielną. Do wiertni prowadzi gruntowa droga dojazdowa. Pozostałą część obszaru mpzp zajmują tereny leśne, zagospodarowywane zgodnie z planem urządzania lasu.



Las znajduje się w administracji RDLP Wrocław, Nadleśnictwo Oleśnica Śląska, Leśnictwo Drożęcín. Obszar mpzp obejmuje fragment oddziału leśnego nr 37, a dokładniej – części wydzieleń 37a, 37b i 37i. Są to stosunkowo młode jeszcze drzewostany (27 i 38 lat wg stanu na 2017 rok) o charakterze lasów mieszanych, z panującą sosną zwyczajną. Nie tworzą one starodrzewiu i nie stanowią chronionych siedlisk przyrodniczych. Ich charakterystykę na podstawie opisów taksacyjnych z Banku Danych o Lasach (BDL), według stanu na rok 2017, przedstawia poniższa tabela.

**Tab. 1. Opis wydzieleń leśnych w obszarze opracowania (wg BDL).**

	<b>37a</b>	<b>37b</b>	<b>37i</b>
<b>Funkcja lasu</b>	Lasy wodochronne	Lasy gospodarcze	Lasy gospodarcze
<b>Budowa pionowa</b>	Drzewostan	Drzewostan	Drzewostan
<b>Typ siedliskowy lasu</b>	Las wilgotny	Bór mieszany świeży	Bór mieszany świeży
<b>Uwilgotnienie</b>	Wilgotne, silnie wilgotne	Silnie świeże	Silnie świeże
<b>Typ gleby</b>	Gleby gruntowoglejowe właściwe	Gleby rdzawe właściwe	Gleby rdzawe właściwe
<b>Panujący gatunek w warstwie drzew/udział/wiek</b>	Sosna zwyczajna/3/27	Sosna zwyczajna/9/38	Sosna zwyczajna/8/38
<b>Inne gatunki w warstwie drzew</b>	Modrzew europejski, olsza czarna, sosna zwyczajna, brzoza brodawkowata, dąb czerwony	Brzoza brodawkowata, olsza czarna, dąb	Brzoza brodawkowata, modrzew europejski, topola osika, dąb, olsza czarna, świerk pospolity
<b>Gatunki w pozostałych warstwach</b>	Podszyt: brzoza brodawkowata, kruszyna pospolita, świerk pospolity, dąb	Podszyt: kruszyna pospolita, jarząb pospolity, dąb, wierzba biała	Podszyt: kruszyna pospolita, jarząb pospolity, świerk pospolity, dąb

Rozmieszczenie wyżej opisanych drzewostanów (wydzieleń leśnych) w obszarze opracowania przedstawia poniższa rycina nr 3.

Ryc. 3. Mapa drzewostanów w obszarze opracowania (wg BDL).



Źródło: opracowanie własne na podstawie <https://www.bdl.lasy.gov.pl/portal/mapy>

Ze względu na panujące warunki siedliskowe w zalesionej części obszaru opracowania mogą występować typowe gatunki fauny leśnej, podobnie jak na całości kompleksu leśnego. Natomiast teren infrastruktury otworu eksploatacyjnego jest pozbawiony walorów biocenotycznych i nie stanowi siedlisk rozrodczych fauny.

### 3.3. Korytarze ekologiczne

Korytarze ekologiczne są łącznikami pomiędzy terenami zasiedlanymi przez różne populacje zwierząt i umożliwiają im migrację oraz ekspansję na nowe obszary. Naturalne drogi wędrówek wiążą się przede wszystkim z lasami oraz obszarami bagiennymi i dolinami rzeczными.

W obszarze opracowania nie występują ciek, doliny rzeczne, obszary bagienne ani śródpolne pasowe zakrzewienia i zadrzewienia. Jest on jednakże usytuowany w obrębie kompleksu leśnego, który wchodzi w skład sieci lokalnych połączeń ekologicznych. Najbliższym ciek, stanowiącym korytarz ekologiczny, jest potok Grabownica, przepływający w odległości ok. 195 m na zachód.

Teren mpzp znajduje się też na skraju korytarza ekologicznego „Dolina Baryczy - północ” (zgodnie z Geoserwisem GDOŚ <http://geoserwis.gdos.gov.pl/mapy/>).

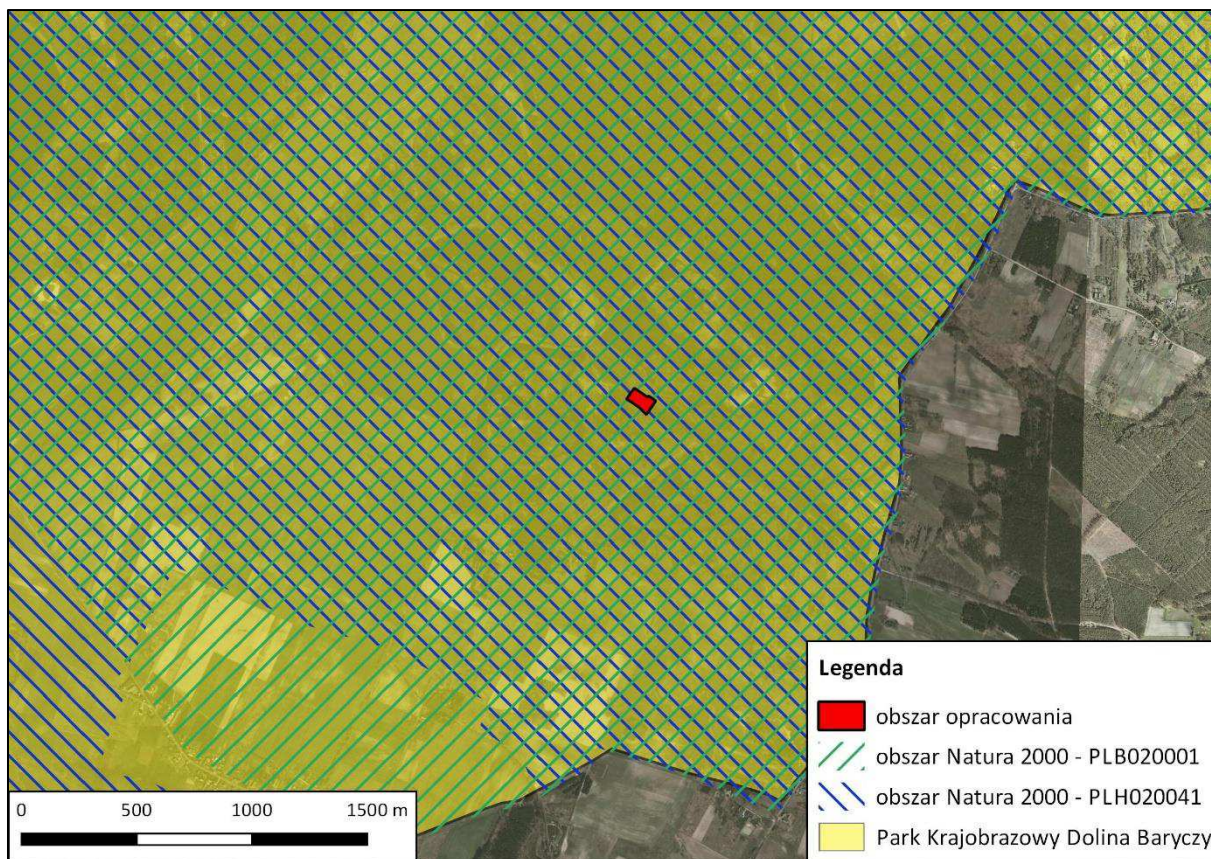
### 3.4. Istniejące formy ochrony przyrody

Obszar opracowania jest położony w granicach następujących form ochrony przyrody, wyznaczonych w trybie przepisów ustawy o ochronie przyrody:

- Obszaru o Znaczeniu dla Wspólnoty Natura 2000 „Ostoja nad Baryczą” PLH020041 (ostoja „siedliskowa”),
- Obszaru Specjalnej Ochrony Natura 2000 „Dolina Baryczy” PLB020001 (ostoja „ptasia”),
- Parku Krajobrazowego „Dolina Baryczy”.

Lokalizację obszaru mpzp względem najbliższych form ochrony przyrody przedstawia rycina nr 4.

**Ryc. 4. Położenie obszaru mpzp na tle form ochrony przyrody.**



Źródło: opracowanie własne na podstawie Geoserwisu GDOŚ

#### Obszar Natura 2000 „Ostoja nad Baryczą” PLH020041

Dla obszaru PLH020041 Regionalny Dyrektor Ochrony Środowiska we Wrocławiu nie przyjął planu zadań ochronnych.

Zgodnie ze Standardowym Formularzem Danych (aktualizacja luty 2017 r.) powierzchnia obszaru wynosi 82 026,38 ha. Ostoja obejmuje rozległe bagniste obniżenie doliny Baryczy. Jest to typowa rzeka nizinna z wieloma dopływami, fragmentami terenów zalewanych i dobrze zachowanymi starorzeczami. Dolina jest wyścielona utworami glacialnymi, fluwioglacialnymi i współczesnymi aluwiami rzecznych. W południowo-zachodniej części obszaru znajdują się zalesione morenowe Wzgórza Twardogórskie z najwyższym wzniesieniem - Wzgórzem Joanny (219 m n.p.m.), dominującym nad szeroką i płaską doliną Baryczy. Obszar obejmuje kompleks łąk zalewowych, stawów rybnych (z najbardziej znanymi Stawami Milickimi), pól uprawnych i rozległych terenów leśnych (z wyłączeniem miasta Milicz). O specyfice terenu decyduje bogata sieć hydrograficzna z licznymi kanałami, naturalnymi i sztucznymi ciekami wodnymi, stawami i mokradłami. Lasy tworzą dwa większe kompleksy – Lasy Milickie na zachodzie i Lasy Ostrzeszowskie na wschodzie. W pobliżu cieków wodnych zachowały się cenne

fragmenty łągów i olsów, a na wyżej położonych terenach - cenne buczyny i grądy. Uboższe siedliska porastają bory sosnowe i bory mieszane.

Jest to obszar ważny dla zachowania bioróżnorodności – występuje tu 14 typów siedlisk z Załącznika II Dyrektywy Rady 92/43/EWG i 15 gatunków z Załącznika II. Dobrze wykształcone i zachowane zbiorowiska leśne: największy kompleks łągów jesionowo-olsowych w południowo-zachodniej Polsce, łągi dębowo-wiązowe-jesionowe oraz starodrzewia grądowe i buczynowe. Okresowo odkrywane dno stawów stanowi bardzo cenne siedlisko dla roślinności *Isoeto-Nanojuncetea* wraz z zagrożonymi w Polsce gatunkami roślin. Równie ważne są zbiorowiska podmokłych łąk, muraw napiaskowych, torfowisk przejściowych i nitrofilnych ziołorośli okrajkowych. Na podkreślenie zasługuje bogata ichtiofauna z kozą złotawą *Sabanejewia aurata* (jedno z nielicznych w Polsce stanowisk).

#### Obszar Natura 2000 „Dolina Baryczy” PLB020001

Dla obszaru PLB020001 Regionalny Dyrektor Ochrony Środowiska we Wrocławiu nie przyjął planu zadań ochronnych.

Zgodnie ze Standardowym Formularzem Danych (aktualizacja luty 2017 r.) powierzchnia obszaru wynosi 55 516,83 ha. Obszar obejmuje dolinę Baryczy pomiędzy Żmigrodem na zachodzie a okolicą Przygodzic na wschodzie. Występuje tu 5 dużych i 5 małych kompleksów stawów rybnych (w sumie 130 stawów), wraz z otaczającymi łąkami, gruntami ornymi, mokradłami i lasami. W związku z prowadzoną intensywnie hodowlą ryb, głównie karpia, w sąsiedztwie stawów odstrzeliwane są ptaki rybożerne (czaple, kormorany).

Jest to ostoja ptasia o randze europejskiej E 54. Obszar wpisany na listę obszarów Konwencji Ramsar. Występuje tu co najmniej 20 gatunków ptaków z Załącznika I Dyrektywy Ptasie i 8 gatunków z Polskiej Czerwonej Księgi (PCK). W okresie lęgowym obszar zasiedla co najmniej 1% populacji krajowej następujących gatunków ptaków: bączek (PCK), bąk (PCK), bielik (PCK), błotniak stawowy, bocian czarny, kania czarna (PCK), łabędź krzykliwy, podgorzałka (PCK), rybitwa czarna, rybitwa rzeczna, zielonka (PCK), zimorodek, perkoz dwuczuby, perkoz rdzawoszyi, łabędź niemy, gęgawa, cyranka, czernica, krakwa, pustułka, łyska, wodnik, rycyk, brzegówka, bręczka. W stosunkowo wysokim zagęszczeniu występują: bocian biały, kania ruda, kropiatka i żuraw. W okresie wędrowek występuje co najmniej 1% populacji szlaku wędrowkowego następujących gatunków ptaków: żuraw, gęś zbożowa (> 4%); ponadto spotykane są stada gęgawy do 1300 osobników i mieszane stada gęsi w ilości do 33000 osobników; ptaki wodno-błotne występują w koncentracjach powyżej 20000 osobników. W okresie zimy występuje co najmniej 1% populacji szlaku wędrowkowego następujących gatunków ptaków: gęś zbożowa, mieszane stada gęsi do 20000 osobników; łabędź krzykliwy zimuje do 150 osobników; ptaki wodno-błotne występują w koncentracjach powyżej 20000 osobników.

#### Park Krajobrazowy „Dolina Baryczy”

Park Krajobrazowy „Dolina Baryczy” został utworzony w 1996 r. Park zajmuje powierzchnię 87 040 ha (w tym na terenie województwa dolnośląskiego 70 040 ha, a na terenie województwa wielkopolskiego 17 000 ha). Aktualnie obowiązującym aktem prawnym dla obszaru w granicach województwa dolnośląskiego jest Rozporządzenie Wojewody Dolnośląskiego z dnia 28 marca 2007 r. w sprawie Parku Krajobrazowego „Dolina Baryczy”, dla terenu Parku leżącego w granicach województwa dolnośląskiego (Dz. Urz. Woj. Doln. z 2007 r. Nr 88, poz. 1012 ze zm.). Dla Parku nie przyjęto natomiast planu ochrony.



W granicach Parku znajdują się najcenniejsze przyrodniczo obszary Kotliny Milicko-Odolanowskiej oraz Żmigrodzkiej, zwane potocznie doliną Baryczy. Granicami swymi obejmuje także część Wzniesień Wysoczyzny Południowo-Wielkopolskiej i wzgórz Wału Trzebnickiego. Park powstał w celu objęcia ochroną najcenniejszych fragmentów środowiska przyrodniczego, zachowania mało zmienionych ekosystemów wodno-błotnych i leśnych, a także ich cennej ornitofauny oraz ochrony ekosystemów stawowych przed parcelacją i prywatyzacją stawów. W granicach gminy Twardogóra znajduje się jedynie niewielki, południowozachodni fragment Parku, jednak samo jego istnienie zdeterminowało krajobraz na tym obszarze. Liczne tereny leśne oraz stawy rybne w pobliżu miejscowości Drożdżęcina i Poręby stanowią atrakcję przyrodniczą najwyższej jakości. Koło miejscowości Olszówka znajdują się dwa zbiorniki wodne, których obficie porośnięte trzciną brzozy zapewniają doskonałe schronienie licznym w tym rejonie ptakom wodnym.

### **3.5. Zabytki i dziedzictwo kulturowe**

Zgodnie ze „*Studium uwarunkowań i kierunków zagospodarowania przestrzennego gminy Twardogóra*” obszar opracowania jest zlokalizowany poza obiektami i obszarami o znaczeniu kulturowym, takimi jak:

- historyczne układy przestrzenne,
- obiekty wpisane do wojewódzkiego rejestru zabytków,
- obiekty proponowane do wpisania do rejestru zabytków,
- obiekty ujęte w gminnej ewidencji zabytków,
- strefy ochrony konserwatorskiej stanowisk archeologicznych,
- inne strefy ochrony konserwatorskiej.

### **3.6. Geomorfologia, rzeźba terenu, gleby**

Według podziału fizyczno-geograficznego Jerzego Kondrackiego (2002 r.) obszar objęty mpzp jest zlokalizowany w:

- prowincji: Niż Środkowoeuropejski (kod 31),
  - podprowincji: Niziny Środkowopolskie (318),
    - makroregionie: Obniżenie Milicko-Głogowskie (318.3),
      - mezoregionie: Kotlina Milicka (318.34).

W zasięgu Kotliny Milickiej znajduje się północna część gminy Twardogóra. Kotlina została uformowana w czasie zlodowacenia środkowopolskiego, w stadiale Warty. Stanowi ona wschodni odcinek pradoliny barucko - głogowskiej, wzdłuż której odbywa się odpływ marginalnych wód z deglacji lądolodu. Kotlina Milicka posiada charakter obniżenia o płaskim dnie, które stanowi efekt akumulacji rzecznej. W dnie doliny znajdują się liczne stawy, a rzeźbę terenu miejscami urozmaicają niewielkie wydmy.

Rzeźba obszaru gminy ukształtowana została w wyniku działalności glacialnej, fluwioglacialnej, rzecznej i eolicznej, a ostatecznie uformowana została w okresie holoceni pod wpływem procesów denudacyjnych i erozyjnych. Pod względem geomorfologicznym wyróżnia się tu wał moren spiętrzonych z długimi stokami, przechodzącymi ku północy w zdenuowaną równinę peryglacialną, w obrębie której zlokalizowany jest obszar opracowania. Wzdłuż rozcinających równinę cieków zachowały się fragmenty plejocenijskich taras nadzalewowych i holocenijskich teras zalewowych. W rejonie występowania rozległych powierzchni piaszczystych wytworzyły się formy eoliczne – wydmy, utrwalone obecnie roślinnością, związane najprawdopodobniej ze schyłkiem ostatniego glacjału.

Na terenie gminy Twardogóra występują gleby pseudobielicowe, gleby brunatne oraz mady. Skatą macierzystą występujących tu gleb były piaski luźne i słabogliniaste, gliny lekkie, gliny ciężkie oraz ility. Największy udział mają gleby pseudobielicowe, występujące na terenie całej gminy. Miejscami można spotkać gleby pochodzenia aluwialnego typu madów rzecznych. Występują one głównie wzdłuż doliny rzeki Prądni oraz w rejonie stawów rybnych. Są to gleby lekkie i bardzo lekkie oraz żyzne. Na obszarze gminy dominują gleby słabe – V i VI klasy. Gleby najlepsze, zaliczane do I i II klasy, mają znikomy udział.

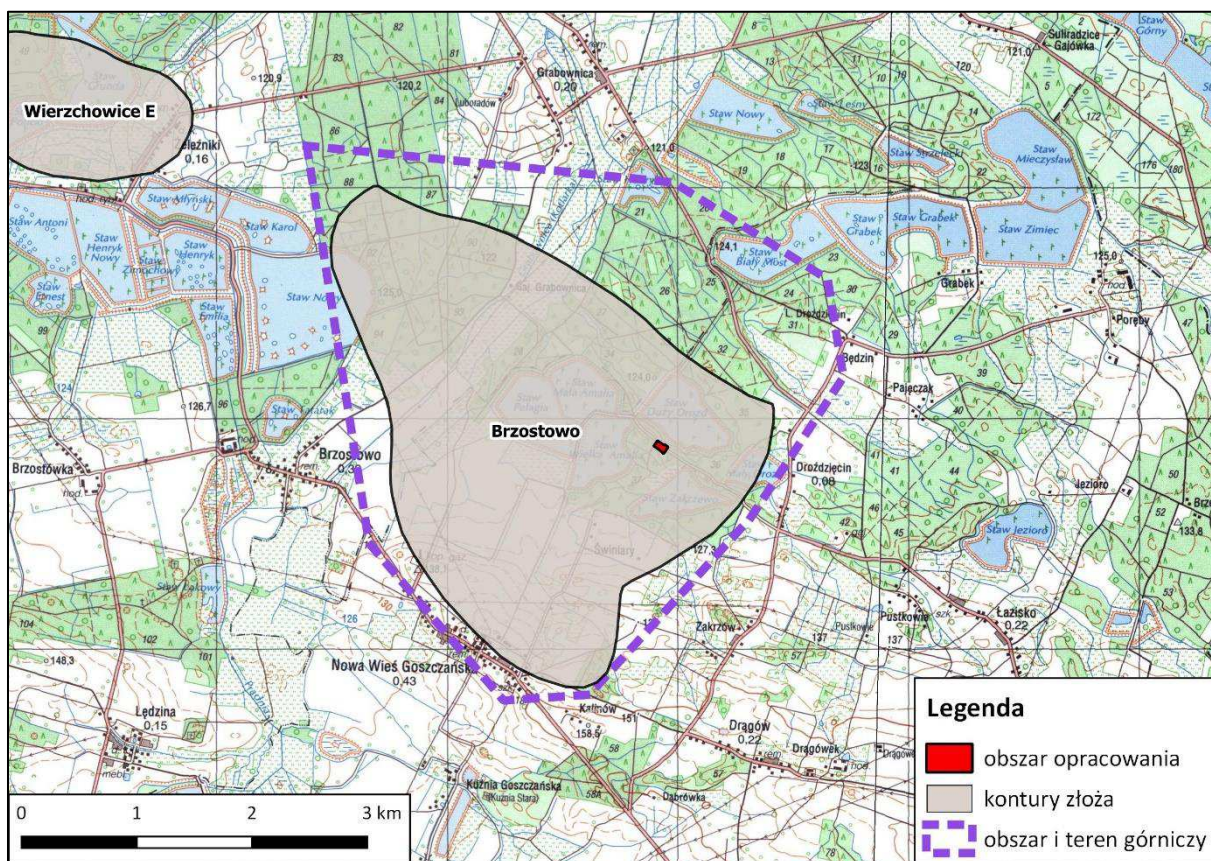
### 3.7. Zasoby naturalne

Obszar objęty miejscowym planem zagospodarowania przestrzennego jest położony w zasięgu występowania kopaliny podstawowej o znaczeniu ponadregionalnym – tj. udokumentowanego i eksploatowanego złoża gazu ziemnego „Brzostowo”. Dla złoża wyznaczono obszar i teren górniczy. Na terenie gminy Twardogóra złoże występuje w części obrębów geodezyjnych Nowa Wieś Goszczańska, Dragów i Drożdżęcina (v. rycina nr 5).

Złoże jest eksploatowane na mocy koncesji nr 114/93 na wydobywanie gazu ziemnego, wydanej przez Ministra Ochrony Środowiska, Zasobów Naturalnych i Leśnictwa w dniu 21 czerwca 1993 r. (ze zm.), którą dysponuje Polskie Górnictwo Naftowe i Gazownictwo S.A.

Według „Bilansu zasobów złóż kopalin w Polsce wg stanu na 31 XII 2016 r.” (Państwowy Instytut Geologiczny, Warszawa, 2017 r.) zasoby wydobywalne złoża „Brzostowo” wynoszą 63,23 mln m<sup>3</sup>, a zasoby przemysłowe – 37,67 mln m<sup>3</sup>. Wydobyte w roku 2016 wyniosło 2,85 mln m<sup>3</sup>.

Ryc. 5. Obszar opracowania względem zasięgu złoża gazu ziemnego „Brzostowo”.



Źródło: opracowanie własne na podstawie <http://geoportal.pgi.gov.pl/portal/page/portal/midas>

### **3.8. Hydrologia**

#### **3.8.1. Wody powierzchniowe**

Według hydrograficznego podziału Polski obszar opracowania leży w obszarze dorzecza Odry, w regionie wodnym Środkowej Odry, w zlewni rzeki Baryczy.

Obszar miejscowego planu nie obejmuje wód powierzchniowych.

W okolicy obszaru opracowania, na zachód od wsi Drożdżęcina, znajduje się kompleks 6 stawów rybnych o nazwie Goszcz I, w którego skład wchodzi zbiorniki: Pelagia, Mała Amalia, Wielka Amalia, Duży Drozd, Mały Drozd i Zakrzewo (v. rycina 1). Użytkownikiem kompleksu stawowego jest spółka Stawy Milickie S.A. Najbliższej od terenu mpzp jest usytuowany Staw Duży Drozd – w odległości ok. 45 m na północny wschód.

W odległości ok. 195 m na zachód przepływa potok o nazwie Grabownica, który wpływa do rzeki Prądni, będącej dopływem Baryczy.

#### **3.8.2. Wody podziemne**

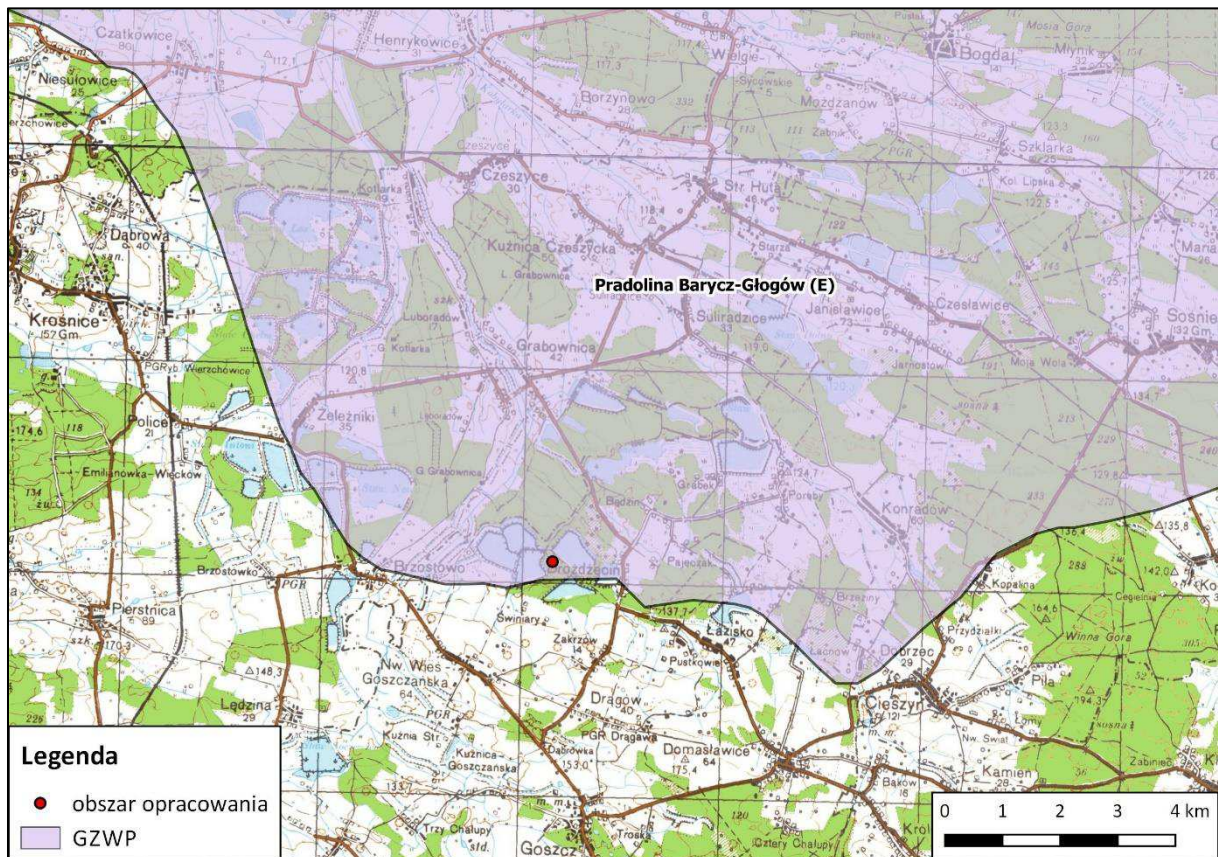
Zgodnie z danymi Centralnego Banku Danych Hydrogeologicznych Państwowego Instytutu Geologicznego obszar opracowania jest położony w obrębie Głównego Zbiornika Wód Podziemnych nr 303 „Pradolina Barycz-Głogów (E)”. Usytuowanie terenu mpzp na tle GZWP przedstawia rycina nr 6.

Zgodnie z „*Informatorem PSH – Główne zbiorniki wód podziemnych w Polsce*” (PIG PIB, Warszawa, 2017 r.) szacunkowe zasoby dyspozycyjne GZWP nr 303 wynoszą 123 330 m<sup>3</sup>/d. Według dokumentacji hydrogeologicznej z 2011 r. powierzchnia całego zbiornika to 1583 km<sup>2</sup>, natomiast powierzchnia proponowanego obszaru ochronnego wynosi 2398 km<sup>2</sup> i wykracza we wszystkich kierunkach poza granice zbiornika. Jest to zbiornik o charakterze porowym, na ogół pozbawiony izolacji lub słabo izolowany od powierzchni terenu. Zwierciadło wody ogólnie zalega na głębokości 1–5 m, miejscami nieco głębiej. Stan chemiczny wód podziemnych czwartorzędowego piętra wodonośnego jest na ogół dobry, a ich jakość ogólnie zaliczono do klas I–III. Ze względu na podwyższone, niezgodne z wymaganiami dla wód pitnych stężenia żelaza i manganu, wody te są zdatne do spożycia po prostym uzdatnieniu. Odkryty, płytko zalegający poziom wodonośny będący w więzi hydraulicznej z głębiej leżącym horyzontem wodonośnym determinuje krótki czas migracji zanieczyszczeń, stąd praktycznie cały obszar zbiornika (99%) charakteryzuje się bardzo wysoką i wysoką podatnością na zanieczyszczenia.

Według *Mapy hydrogeologicznej Polski* potencjalna wydajność studni wierconej w głównym użytkowym poziomie wodonośnym w obszarze mpzp jest wysoka i wynosi >70 m<sup>3</sup>/24h.



Ryc. 6. Usytuowanie obszaru opracowania na tle GZWP nr 303.



Źródło: opracowanie własne na podstawie <http://geoportal.kzgw.gov.pl/gptkzgw/> i <http://www.geoportal.gov.pl/>

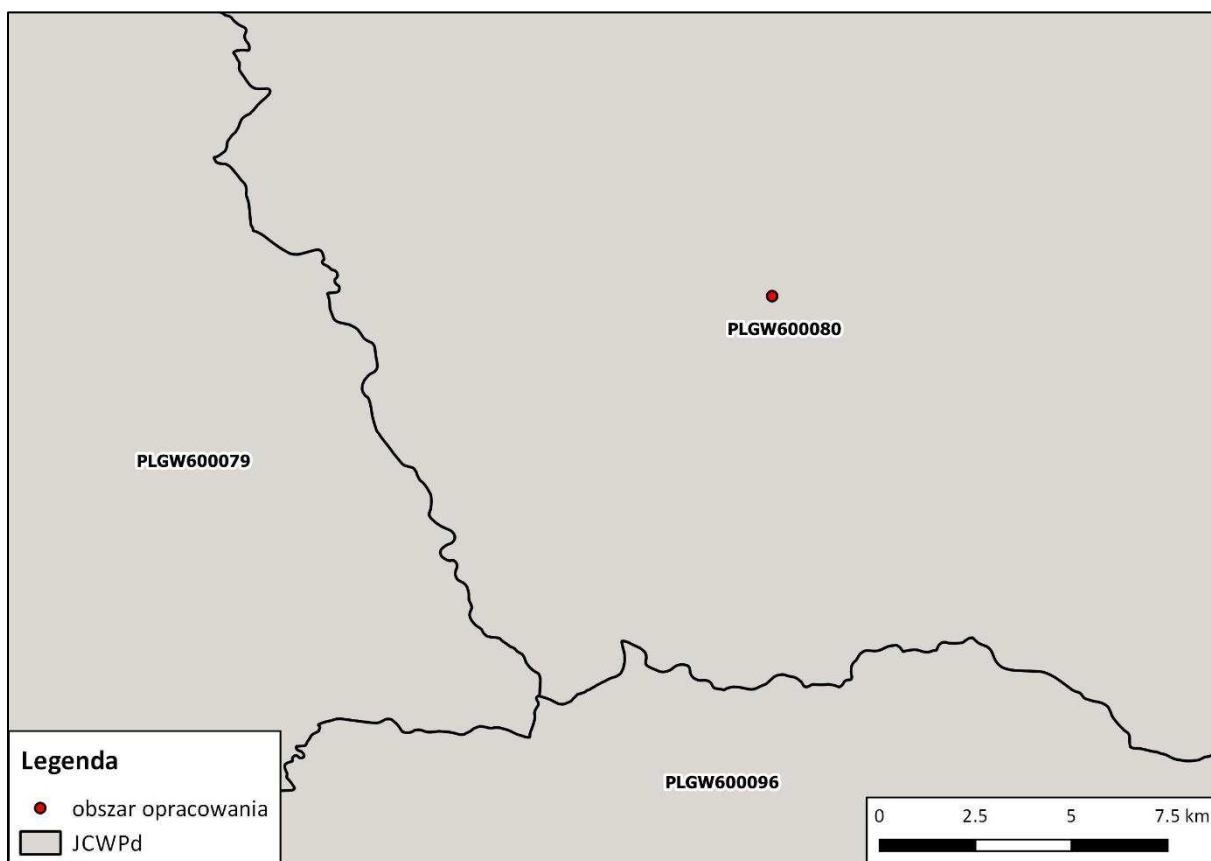
### 3.8.3. Jednolite części wód i cele środowiskowe zawarte w Planie gospodarowania wodami

Uwzględniając lokalizację projektowanego planu w odniesieniu do obszarów wskazanych w Dyrektywie 2000/60/WE Parlamentu Europejskiego i Rady z dnia 23 października 2000 r. *ustanawiającej ramy wspólnotowego działania w dziedzinie polityki wodnej* (tzw. Ramowa Dyrektywa Wodna) należy wskazać, że znajduje się on w granicach:

- jednolitej części wód podziemnych (JCWPd) o kodzie PLGW600080,
- jednolitej części wód powierzchniowych (JCWP) rzecznych – Prądnia o kodzie PLRW60001714329.

Lokalizację obszaru opracowania na tle JCW podziemnych przedstawia rycina nr 7, a względem JCW powierzchniowych – rycina nr 8.

Ryc. 7. Usytuowanie obszaru opracowania w odniesieniu do JCW podziemnych.



Źródło: opracowanie własne na podstawie <http://geoportal.kzgw.gov.pl/gptkzgw/>

W tabeli 2 przedstawiono charakterystykę jednolitej części wód podziemnych PLGW600080 w oparciu o ustalenia zaktualizowanego Planu gospodarowania wodami – na podstawie rozporządzenia Rady Ministrów z dnia 18 października 2016 r. w sprawie Planu gospodarowania wodami na obszarze dorzecza Odry (Dz.U. z 2016 r., poz. 1967).

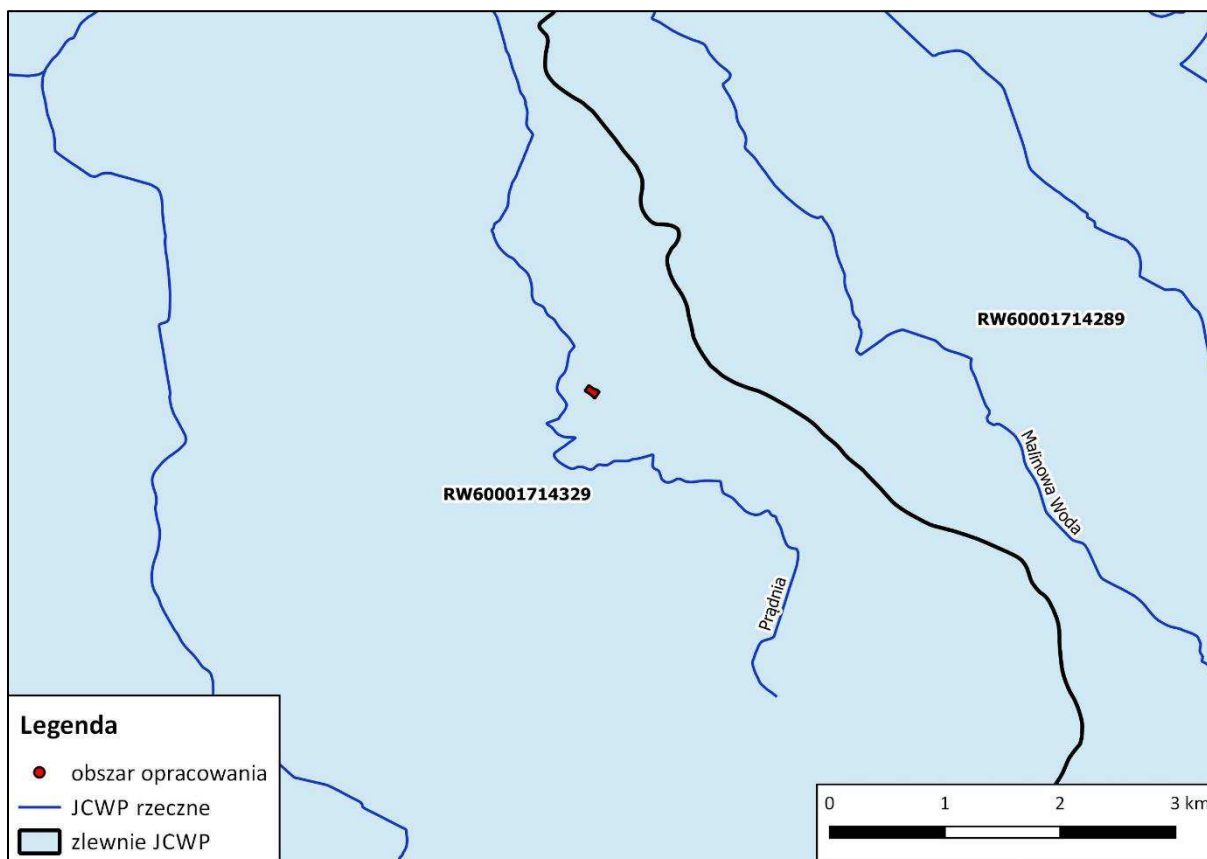
Tab. 2. Charakterystyka jednolitej części wód podziemnych PLGW600080.

Zlewnia bilansowa	Stan ilościowy	Stan chemiczny	Cel środowiskowy	
			stan ilościowy	stan chemiczny
Barycz	dobry	dobry	dobry stan ilościowy	dobry stan chemiczny

Celem środowiskowym dla jednolitych części wód podziemnych (JCWPd) jest dobry stan ilościowy i chemiczny, charakteryzowany wartościami wskaźników zgodnie z rozporządzeniem Ministra Środowiska z 21 grudnia 2015 r. w sprawie kryteriów i sposobów oceny stanu jednolitych części wód podziemnych (Dz. U. z 2016 r., poz. 85). Stan ilościowy obrazuje wpływ poboru wody na części wód podziemnych. Natomiast stan chemiczny odnosi się do parametrów fizykochemicznych wód podziemnych (traktowanych zarówno jako zanieczyszczenia, jak i skażenie). W przypadku JCWPd, które zostały zidentyfikowane jako zagrożone i będące w stanie słabym wykonano wstępną procedurę

wyłączeń, czyli ustalenia odstępstw od celów środowiskowych. Wstępnie zaproponowano odstępstwa od celów środowiskowych w postaci przedłużenia terminu osiągnięcia celów oraz ustalenie mniej rygorystycznych celów, które powinny zostać ostatecznie osiągnięte.

Ryc. 8. Usytuowanie obszaru opracowania względem JCWP powierzchniowych.



Źródło: opracowanie własne na podstawie <http://geoportal.kzgw.gov.pl/gptkzgw/>

W tabeli 3 przedstawiono charakterystykę jednolitej części wód powierzchniowych w rejonie obszaru mpzp w oparciu o ustalenia zaktualizowanego Planu gospodarowania wodami – na podstawie rozporządzenia Rady Ministrów z dnia 18 października 2016r. w sprawie Planu gospodarowania wodami na obszarze dorzecza Odry (Dz.U. z 2016 r., poz. 1967).

Tab. 3. Charakterystyka jednolitej części wód powierzchniowych PLRW60001714329.

Status JCWP	Typ JCWP	Aktualny stan JCWP	Cel środowiskowy	
			stan lub potencjał ekologiczny	stan chemiczny
silnie zmieniona część wód	potok nizinny piaszczysty na utworach staroglacjalnych (17)	zły	dobry potencjał ekologiczny	dobry stan chemiczny

Wyznaczając cele środowiskowe dla poszczególnych jednolitych części wód powierzchniowych (JCWP) brano pod uwagę ocenę stanu lub potencjału ekologicznego i stanu chemicznego dokonaną na podstawie dostępnych danych monitoringowych. Dla JCWP rzecznych ustalono cele w odniesieniu do następujących elementów biologicznych: fitoplankton, fitobentos, makroalgi, makrobezkręgowce bentosowe, ichtiofauna. Przypisując cele środowiskowe w zakresie elementów fizykochemicznych, stosowano następujący schemat:

- jeżeli ocena stanu ekologicznego w zakresie elementów biologicznych danej JCWP wskazywała na stan dobry lub poniżej dobrego – wtedy wszystkim elementom fizykochemicznym, przypisane zostały wartości graniczne dla stanu dobrego,
- jeżeli ocena stanu ekologicznego w zakresie elementów biologicznych danej JCWP wskazywała na stan bardzo dobry – wtedy elementom fizykochemicznym będącym w stanie bardzo dobrym, zostały przypisane wartości graniczne dla stanu bardzo dobrego. Wszystkim pozostałym elementom fizykochemicznym, jako parametry charakteryzujące cel środowiskowy, zostały przypisane wartości graniczne dla stanu dobrego.

Celem środowiskowym dla JCWP rzecznych w zakresie stanu chemicznego jest dobry stan chemiczny. Wskaźniki stanu dobrego przyjęto zgodnie z rozporządzeniem Ministra Środowiska z dnia 21 lipca 2016r. w sprawie sposobu klasyfikacji stanu jednolitych części wód powierzchniowych oraz środowiskowych norm jakości dla substancji priorytetowych (Dz. U. z 2016 r., poz. 1187). Wskaźniki stanu dobrego przyjęto zgodnie z rozporządzeniem klasyfikacyjnym. Celem środowiskowym dla JCWP rzecznych w zakresie elementów hydromorfologicznych jest dobry stan tych elementów (II klasa). W przypadku JCW monitorowanych, które zgodnie z wynikami oceny stanu przeprowadzonej przez GIOŚ osiągają bardzo dobry stan ekologiczny, celem środowiskowym jest utrzymanie hydromorfologicznych parametrów oceny na poziomie I klasy. Ponadto, dla osiągnięcia celów środowiskowych istotne jest umożliwienie swobodnej migracji organizmów wodnych przez zachowanie lub przywrócenie ciągłości ekologicznej cieków.

W tabeli 4 przedstawiono ocenę ryzyka nieosiągnięcia celów środowiskowych oraz odstępstwa od osiągnięcia celów środowiskowych dla jednolitych części wód zidentyfikowanych dla obszaru opracowania.

**Tab. 4. Ocena ryzyka nieosiągnięcia celów środowiskowych dla JCW w rejonie miejscowego planu.**

Ocena ryzyka nieosiągnięcia celów środowiskowych	Odstępstwo od osiągnięcia celów środowiskowych	Typ odstępstwa i termin osiągnięcia dobrego stanu	Uzasadnienie odstępstwa
<b>JCW podziemnych PLGW600080</b>			
niezagrożona	nie	nie dotyczy	nie dotyczy
<b>JCW powierzchniowych PLRW60001714329 „Prądnia”</b>			
zagrożona	tak	Przedłużenie terminu osiągnięcia celu środowiskowego - brak możliwości technicznych. Termin osiągnięcia – 2021 r.	Brak możliwości technicznych. W zlewni JCWP występuje presja komunalna. W programie działań zaplanowano działania podstawowe, obejmujące uporządkowanie gospodarki ściekowej, które są wystarczające, aby zredukować tę presję w zakresie



Ocena ryzyka nieosiągnięcia celów środowiskowych	Odstępstwo od osiągnięcia celów środowiskowych	Typ odstępstwa i termin osiągnięcia dobrego stanu	Uzasadnienie odstępstwa
			wystarczającym dla osiągnięcia dobrego stanu. Z uwagi jednak na czas niezbędny dla wdrożenia działań, a także okres niezbędny, aby wdrożone działania przyniosły wymierne efekty, dobry stan będzie mógł być osiągnięty do roku 2021.

Analizując cele środowiskowe określone dla jednolitych części wód podziemnych i powierzchniowych w rejonie obszaru opracowania należy wskazać, że w związku z planowanym przeznaczeniem terenu nie istnieje ryzyko nieosiągnięcia ww. celów środowiskowych. Wykonanie poszczególnych elementów składających się na zakres zagospodarowania w obszarze projektowanego planu z uwagi na sam ich charakter oraz ograniczony zakres niezbędnych do wykonania w przyszłości prac inwestycyjnych, nie będzie stanowić zagrożenia dla wód powierzchniowych i podziemnych, a tym samym nie zwiększy ryzyka nieosiągnięcia wyznaczonych celów środowiskowych.

Zgodnie z aktualnie obowiązującym Planem gospodarowania wodami osiągnięcie celów środowiskowych dla PLGW600080 nie jest zagrożone, a JCWPd cechuje się dobrym stanem ilościowym i chemicznym. Stan JCWP nr PLRW60001714329 jest natomiast zły, a w związku z tym przewidziano odpowiedni plan niezbędnych działań naprawczych.

Miejscowy plan określa zagospodarowanie, którego skala realizacji i eksploatacji nie będzie w jakikolwiek negatywny sposób wpływała na cele środowiskowe jednolitych części wód, zarówno podziemnych, jak i powierzchniowych. Eksploatacja urządzeń górniczych służących wydobyciu gazu ziemnego nie będzie się wiązała z niekontrolowanym odprowadzaniem ścieków technologicznych, gdyż plan zobowiązuje do przestrzegania przepisów odrębnych w tym zakresie. Ustalenia mpzp nie spowodują presji dla ww. części wód i nie stoją w sprzeczności z wyznaczonymi dla nich celami środowiskowymi. Eksploatacja wiertni, prowadzona zgodnie w warunkami koncesji na wydobywanie gazu, nie wpływa w żaden negatywny sposób na cele środowiskowe jednolitych części wód, zarówno podziemnych, jak i powierzchniowych.

Obszar mpzp jest zlokalizowany w zasięgu Głównego Zbiornika Wód Podziemnych nr 303 „Pradolina Barycz-Głogów (E)”. Ustalenia projektu mpzp zobowiązują do stosowania rozwiązań służących ochronie zasobów GZWP.

Realizacja ustaleń miejscowego planu dla terenu w obrębie Nowa Wieś Goszczańska w gminie Twardogóra nie podniesie ryzyka nieosiągnięcia wyznaczonych celów środowiskowych dla jednolitych części wód. Przyjęte w projekcie mpzp zasady prowadzenia gospodarki ściekowej uwzględniają ochronę wód i środowiska gruntowo-wodnego.

#### **3.8.4. Obszary szczególnego zagrożenia powodzią**

Wdrażając założenia Dyrektywy 2007/60/WE Parlamentu Europejskiego i Rady z dnia 23 października 2007 r. w sprawie oceny ryzyka powodziowego i zarządzania nim (tzw. Dyrektywa Powodziowa) Krajowy Zarząd Gospodarki Wodnej opracował wstępną ocenę ryzyka powodziowego (WORP), w której wskazano obszary narażone na niebezpieczeństwo powodzi, dla których następnie



sporządzono mapy zagrożenia powodziowego (MZP) oraz mapy ryzyka powodziowego (MRP), określające wartości potencjalnych strat powodziowych oraz przedstawiające obiekty narażone na zalanie w przypadku wystąpienia powodzi o określonym prawdopodobieństwie wystąpienia.

Jak wynika z analizy map dostępnych na Hydroportalu ISOK, teren opracowania znajduje się poza zasięgiem obszarów narażonych na niebezpieczeństwo powodzi, dla których opracowano MZP i MRP. Na terenie gminy Twardogóra nie występują obszary szczególnego zagrożenia powodzią.

### **3.9. Klimat**

Miasto i gmina Twardogóra, wraz z całą nizinną częścią Dolnego Śląska, należy do najcieplejszych regionów klimatycznych kraju, o średniej rocznej temperaturze około 7,7°C. Obszar ten według regionalizacji klimatologicznej W. Okołowicza leży w zasięgu regionu śląsko - wielkopolskiego, znajdującego się pod dominującym wpływem mas powietrza oceanicznego. Przeciętnie w roku notuje się około 120 dni z przymrozkami. Pokrywa śnieżna zalega w granicach 30-50 dni. Roczna suma opadów wynosi blisko 580 mm. Na całym obszarze występuje przewaga wiatrów zachodnich i północno-zachodnich.

Kotlina Milicka posiada okresowo niekorzystne warunki klimatu lokalnego. Składa się na to występowanie, zwłaszcza jesienią, niekorzystnych warunków termiczno-wilgotnościowych. Często występują mgły radiacyjne, przy wysokiej wilgotności powietrza i pojawiają się przygruntowe przymrozki.

### **3.10. Krajobraz**

Obszar opracowania obejmuje fragment kompleksu leśnego, a więc jest położony poza zasięgiem otwartego krajobrazu. Tereny leśne stanowią cenny element krajobrazowy, bowiem decydują o jego urozmaiceniu, jak również pełnią funkcję połączeń ekologicznych.

Teren mpzp nie jest objęty strefą ochrony krajobrazu kulturowego, nie występują tu także krajobrazy o znaczeniu priorytetowym.

Walory krajobrazowe omawianego obszaru są jednakże chronione dzięki lokalizacji w granicach Parku Krajobrazowego „Dolina Baryczy”. W granicach gminy Twardogóra znajduje się jedynie niewielki, południowozachodni fragment Parku, jednak samo jego istnienie zdeterminowało krajobraz na tym obszarze. Atrakcją przyrodniczą stanowią liczne tereny leśne oraz stawy rybne w pobliżu miejscowości Drożdżęcina i Poręby.

### **3.11. Charakterystyka potencjalnych zmian środowiska w przypadku braku realizacji ustaleń zawartych w projektowanym dokumencie**

Przedmiotem projektu mpzp gminy Twardogóra dla terenu w obrębie Nowa Wieś Goszczańska jest wprowadzenie ustaleń dla terenu urządzeń górniczych wraz ze strefą przyodwiertową – w związku z istniejącym odwiertem „Brzostowo-8”, eksploatowanym w ramach złoża gazu ziemnego „Brzostowo” na podstawie koncesji na wydobywanie gazu ziemnego.

Zadaniem miejscowego planu jest uporządkowanie podstaw formalno-prawnych dla inwestycji celu publicznego, jaką zgodnie z art. 6 pkt 8 ustawy z dnia 21 sierpnia 1997 r. o gospodarce nieruchomościami (t.j. Dz.U. z 2016 r., poz. 2147 ze zm.) jest poszukiwanie, rozpoznawanie i wydobywanie złóż kopalin objętych własnością górniczą.

Z uwagi na istniejącą strukturę zagospodarowania i kierunek użytkowania obszaru opracowania nie przewiduje się, by w przypadku odstąpienia od realizacji omawianego mpzp w środowisku tego obszaru zaszły jakiegokolwiek zmiany. Charakter oddziaływań środowiskowych w aspekcie istniejącej funkcji nie zmieni się po zrealizowaniu projektowanych założeń, tym samym można też przyjąć, że również w przypadku rezygnacji z uchwalenia nowego mpzp nie dojdzie do wyraźnych zmian w środowisku. Dotyczy to jednakże wyłącznie sytuacji, w której zostanie utrzymany aktualny rodzaj i charakter zainwestowania.

Dotychczasowy sposób wykorzystania części terenu mpzp jest związany z istniejącą wiertnią „Brzostowo-8” oraz występowaniem złoża gazu ziemnego. Dalsze, niezmiennie użytkowanie tego terenu będzie wiązało się z tożsamym oddziaływaniem środowiskowym jak dotąd, w tym z pracami eksploatacyjnymi, utrzymaniovymi i modernizacyjnymi.

Gospodarka leśna może prowadzić do powolnego ubożenia różnorodności biologicznej i unifikacji szaty roślinnej, o ile dojdzie do zaniechania dobrej praktyki zgodnej z planem urządzania lasu. Zachowanie leśnego użytkowania terenu nie będzie miało negatywnego wpływu na środowisko przyrodnicze, jeżeli gospodarka leśna będzie w dalszym ciągu prowadzona w racjonalny i zrównoważony sposób.

Istniejące zainwestowanie wymusza wprowadzenie szczególnych obostrzeń i zasad użytkowania w miejscowym planie zagospodarowania przestrzennego, ściśle ukierunkowanych na typ wybudowanej infrastruktury technicznej. Z tego tytułu w mpzp wydziela się teren infrastruktury technicznej związanej z wydobywaniem gazu ziemnego wraz ze strefą przyodwiertową, gdzie obowiązują zasady zagospodarowania terenu i obszaru górniczego „Brzostowo”. Jednocześnie w mpzp nakazuje się, by poziom emisji zanieczyszczeń o charakterze substancji i energii spełniał wymagania wynikające z przepisów odrębnych. Są to zapisy normujące dopuszczalny prawem wpływ eksploatacji złoża gazu ziemnego i działań górniczych na poszczególne elementy środowiska, w tym przede wszystkim w kontekście ochrony zdrowia ludzi.

#### **4. CHARAKTERYSTYKA STANU ŚRODOWISKA NA OBSZARACH OBJĘTYCH PRZEWIDYWANYM ZNACZĄCYM ODDZIAŁYWANIEM**

Przedmiotem projektowanego miejscowego planu zagospodarowania przestrzennego jest wprowadzenie ustaleń funkcjonalnych dla terenu infrastruktury technicznej związanej z wydobyciem gazu ziemnego wraz ze strefą przyodwiertową, tj. istniejącego otworu eksploatacyjnego „Brzostowo-8”, zlokalizowanego w granicach terenu górniczego i obszaru górniczego dla udokumentowanego złoża gazu ziemnego „Brzostowo”.

Odnosząc rodzaj zrealizowanej inwestycji do zapisów rozporządzenia Rady Ministrów z dnia 9 listopada 2010r. w sprawie *przedsięwzięć mogących znacząco oddziaływać na środowisko* (t.j. Dz.U. z 2016 r., poz. 71) może ona być uznana za przedsięwzięcie wymienione w:

- § 2 ust. 1 pkt 24 – *„wydobywanie ze złoża gazu, ropy naftowej oraz jej naturalnych pochodnych lub ich przerób, w ilości większej niż 500 000 m<sup>3</sup> na dobę w przypadku gazu lub większej niż 500 t na dobę w przypadku ropy naftowej i jej naturalnych pochodnych, oraz wydobywanie lub przerób ropy naftowej, jej naturalnych pochodnych oraz gazu na obszarach morskich Rzeczypospolitej Polskiej”,*

bądź

- § 3 ust. 1 pkt 41 – *„wydobywanie kopalin ze złoża:*
  - a) *metodą podziemną inne niż wymienione w § 2 ust. 1 pkt 27 lit. b lub metodą otworów wiertniczych inne niż wymienione w § 2 ust. 1 pkt 24,*
  - b) *na obszarach morskich Rzeczypospolitej Polskiej inne niż wymienione w § 2 ust. 1 pkt 24 lub ze śródlądowych wód powierzchniowych.*

Za charakterystykę stanu środowiska na obszarach objętych przewidywanym oddziaływaniem ze strony ustaleń projektowanego dokumentu przyjmuje się zatem charakterystykę przedstawioną w rozdziale 3 niniejszej prognozy.

## **5. ISTNIEJĄCE PROBLEMY OCHRONY ŚRODOWISKA ISTOTNE Z PUNKTU WIDZENIA PROJEKTOWANEGO DOKUMENTU, W SZCZEGÓLNOŚCI DOTYCZĄCE OBSZARÓW CHRONIONYCH NA PODSTAWIE USTAWY O OCHRONIE PRZYRODY**

Powierzchnia gminy Twardogóra, objęta ustaleniami projektu mpzp dla terenu w obrębie Nowa Wieś Goszczańska, jest zlokalizowana w granicach następujących obszarów chronionych na podstawie ustawy o ochronie przyrody:

- Obszaru o Znaczeniu dla Wspólnoty Natura 2000 „Ostoja nad Baryczą” PLH020041,
- Obszaru Specjalnej Ochrony Natura 2000 „Dolina Baryczy” PLB020001,
- Parku Krajobrazowego „Dolina Baryczy”.

Problemem w zakresie zarządzania powyższymi obszarami Natura 2000 z całą pewnością jest fakt, że dotychczas nie ustanowiono dla nich planów zadań ochronnych. Jest to jednakże aspekt całkowicie niezależny od władz gminy, bowiem organem odpowiedzialnym za opracowanie i wdrożenie PZO jest regionalny dyrektor ochrony środowiska. W zakresie oddziaływań na obszary Natura 2000 brak jest literalnych zakazów czy ograniczeń, obowiązują w tym zakresie ogólne zapisy ustawy z dnia 16 kwietnia 2004 r. *o ochronie przyrody* (t.j. Dz.U. z 2018 r., poz. 142). Przy podejmowaniu różnego rodzaju decyzji na etapie planowania przestrzennego w przypadku usytuowania danego terenu w granicach obszarów tworzących Europejską Sieć Ekologiczną Natura 2000 niezwykle istotne jest, by realizacja ustaleń dokumentu planistycznego nie naruszała art. 33 ww. ustawy, który określa, iż zabrania się podejmowania działań mogących w znaczący sposób pogorszyć stan siedlisk przyrodniczych oraz siedlisk gatunków roślin i zwierząt, a także w znaczący sposób wpłynąć negatywnie na gatunki, dla których ochrony został wyznaczony obszar Natura 2000. Omawiany dokument planistyczny nie ingeruje w rejony ważne dla celów i przedmiotów ochrony ww. obszarów Natura 2000. W projekcie miejscowego planu zawarto zapisy wskazujące na ograniczenia wynikające z lokalizacji w granicach obszarów Natura 2000 oraz wynikające z tego szczególne uwarunkowania formalno-prawne. Ponadto, aby podkreślić lokalizację terenu mpzp w granicach obszarów „Ostoja nad Baryczą” PLH020041 i „Dolina Baryczy” PLB020001, na rysunku planu zawarto stosowną informację. Należy jednak podkreślić, że otwór eksploatacyjny „Brzostowo-8” stanowi infrastrukturę już funkcjonującą w ramach koncesjonowanego wydobywania gazu ziemnego, a niniejszy plan jedynie sankcjonuje jego lokalizację i wprowadza niezbędne zasady użytkowania, służące także ochronie środowiska i jego zasobów. W granicach opracowania nie występują siedliska przyrodnicze ani siedliska gatunków roślin i zwierząt, dla których ochrony wyznaczono ww. obszary Natura 2000.

Na terenie Parku Krajobrazowego „Dolina Baryczy” obowiązują stosowne zakazy dotyczące zasad gospodarowania, ustanowione Rozporządzeniem Wojewody Dolnośląskiego z dnia 28 marca 2007 r. *w sprawie Parku Krajobrazowego „Dolina Baryczy”, dla terenu Parku leżącego w granicach województwa dolnośląskiego* (Dz. Urz. Woj. Doln. z 2007 r. Nr 88, poz. 1012 ze zm.). Na mocy art. 17 ust. 2 pkt 4 ustawy z dnia 16 kwietnia 2004 r. *o ochronie przyrody* (t.j. Dz. U. z 2018 r., poz. 142) zakazy te nie mają zastosowania w przypadku realizacji inwestycji celu publicznego w rozumieniu przepisów art. 2 pkt 5 ustawy z dnia 27 marca 2003 r. *o planowaniu i zagospodarowaniu przestrzennym* (t.j. Dz.U. z 2017 r., poz. 1073), w związku z art. 6 ustawy z dnia 21 sierpnia 1997 r. *o gospodarce nieruchomościami* (t.j. Dz.U. z 2016 r., poz. 2147 ze zm.). Zgodnie z art. 6 pkt 8 ww. ustawy o gospodarce nieruchomościami – poszukiwanie, rozpoznawanie i wydobywanie złóż kopalin objętych własnością górnictw stanowi inwestycję celu publicznego, wobec czego zakazy obowiązujące na terenie Parku nie dotyczą działalności górniczej, w związku z którą przygotowano niniejszy miejscowy plan

zagospodarowania przestrzennego. W świetle tych uwarunkowań prawnych należy przyjąć, że z punktu widzenia projektowanego planu nie istnieją problemy ochrony środowiska, dotyczące ww. Parku. Przyjęcie planu nie stoi w konflikcie z celami ochronnymi Parku Krajobrazowego „Dolina Baryczy”.

Szczegółne wytyczne dla przyszłego zagospodarowania terenu planu wynikają także z jego położenia w obrębie Głównego Zbiornika Wód Podziemnych nr 303 „Pradolina Barycz-Głogów (E)”. Projekt mpzp nakazuje uwzględnianie odpowiednich zasad użytkowania, podyktowanych ograniczeniami wynikającymi z przepisów odrębnych w tym zakresie.

Charakter oddziaływań związanych z realizacją ustaleń projektu mpzp jest ściśle związany z faktem, iż zadaniem planu jest usankcjonowanie istniejącej infrastruktury górniczej i umożliwienie jej rozwoju, zatem wszelkie presje związane z eksploatacją złoża gazu ziemnego są skutkiem wcześniejszego zrealizowania wiertni w granicach terenu i obszaru górniczego dla złoża gazu ziemnego „Brzostowo”. Z tego też względu na terenie mpzp obowiązywać będą stosowne nakazy, zakazy, ograniczenia i dopuszczenia, wynikające z koncesji na wydobywanie gazu ziemnego oraz realizujące założenia racjonalnej gospodarki zasobami surowców.

Patrząc wprost, przyjęcie założeń projektu mpzp nie będzie miało znaczącego negatywnego wpływu na poszczególne komponenty środowiska naturalnego. Zadaniem niniejszego planu jest usankcjonowanie istniejącej infrastruktury górniczej w celu stworzenie podstaw formalno-prawnych dla realizacji inwestycji celu publicznego związanej z jej dalszym, prawidłowym i bezpiecznym funkcjonowaniem. Nie wprowadza się przeznaczenia odmiennego od rzeczywistego stanu zagospodarowania przedmiotowego obszaru, czyli terenu urządzeń górniczych wraz ze strefą przyodwiertową. Zmiana przeznaczenia gruntów leśnych, z uwagi na jej niedużą powierzchnię w ujęciu całego kompleksu leśnego, nie wpłynie znacząco negatywnie na jego funkcjonalną spójność ani nie zaburzy drożności połączeń ekologicznych.

## **6. CELE OCHRONY ŚRODOWISKA USTANOWIONE NA SZCZEBLU MIĘDZYNARODOWYM, WSPÓLNOTOWYM I KRAJOWYM, ISTOTNE Z PUNKTU WIDZENIA PROJEKTOWANEGO DOKUMENTU ORAZ SPOSOBY W JAKICH TE CELE I INNE PROBLEMY ZOSTAŁY UWZGLĘDNIONE PODCZAS OPRACOWYWANIA DOKUMENTU**

Plan osiągnięcia zrównoważonego rozwoju cywilizacyjnego wdrażany jest przez rządy państw, które podpisały i ratyfikowały tzw. Deklarację z Rio podczas Konferencji Narodów Zjednoczonych "Środowisko i Rozwój" w 1992r., zawierającą dokumenty poświęcone różnorodnym zagadnieniom dotyczącym najpoważniejszych globalnych zagrożeń przyszłości życia na Ziemi i określających działania jakie należy podjąć, aby oddalić te niebezpieczeństwa w celu zrównoważenia szans dostępu do środowiska naturalnego poszczególnych społeczeństw i ich obywateli – zarówno tych współczesnych jak i przyszłych pokoleń.

Zrównoważony rozwój cywilizacyjny to taki proces łączenia działań politycznych, gospodarczych, społecznych i indywidualnych, który następuje z zachowaniem równowagi przyrodniczej oraz trwałości podstawowych procesów przyrodniczych. Polityka zrównoważonego rozwoju UE skupia się m.in. na następujących elementach:

- budowaniu bardziej konkurencyjnej gospodarki niskoemisyjnej, która będzie korzystać z zasobów w sposób racjonalny i oszczędny,
- ochronie środowiska naturalnego, ograniczeniu emisji gazów cieplarnianych i zapobieganiu utracie bioróżnorodności,
- wykorzystaniu pierwszoplanowej pozycji Europy do opracowania nowych, przyjaznych dla środowiska technologii i metod produkcji,
- wprowadzeniu efektywnych, inteligentnych sieci energetycznych,
- wykorzystaniu sieci obejmujących całą UE do zapewnienia dodatkowej przewagi rynkowej firmom europejskim (zwłaszcza małym przedsiębiorstwom produkcyjnym),
- poprawianiu warunków do rozwoju przedsiębiorczości, szczególnie w odniesieniu do mikro, małych i średnich przedsiębiorstw,
- pomaganiu konsumentom w podejmowaniu świadomych wyborów.

Cele polityki UE w dziedzinie środowiska naturalnego zostały określone w art. 191 ust. 1 Traktatu o funkcjonowaniu Unii Europejskiej (TFUE) w sposób następujący:

- zachowanie, ochrona i poprawa jakości środowiska naturalnego,
- ochrona zdrowia człowieka,
- ostrożne i racjonalne wykorzystanie zasobów naturalnych,
- promowanie na płaszczyźnie międzynarodowej środków zmierzających do rozwiązywania regionalnych lub światowych problemów środowiska naturalnego, w szczególności zwalczania zmian klimatu.

Z kolei ust. 2 w art. 191 TFUE określa następujące zasady, na jakich opiera się polityka UE w dziedzinie środowiska:

- zasada wysokiego poziomu ochrony,
- zasada przezorności (ostrożności),
- zasada stosowania działań zapobiegawczych (zasada prewencji),
- zasada naprawiania szkód przede wszystkim u źródła,
- zasada „zanieczyszczający płaci”.

Zgodnie z art. 191 ust. 2 TFUE, polityka Unii w dziedzinie środowiska naturalnego stawia sobie za cel wysoki poziom ochrony, z uwzględnieniem różnorodności sytuacji w różnych regionach Unii. Podobnie

art. 114 TFUE, który stanowi podstawę prawną dla przyjmowania regulacji harmonizujących rynek wewnętrzny, zobowiązuje Komisję do zapewnienia w przedkładanych projektach aktów prawnych dotyczących ochrony środowiska wysokiego poziomu ochrony. Większość prawodawstwa UE w ochronie środowiska ma charakter sektorowy (dotyczy poszczególnych działów środowiska lub rodzaju uciążliwości). Wśród regulacji sektorowych można wyróżnić następujące obszary tematyczne: powietrze, woda, przyroda i bioróżnorodność, odpady, chemikalia, ochrona ludności, emisje przemysłowe, hałas, GMO. Prócz sektorowych istnieją również regulacje horyzontalne, obejmujące środowisko jako całość. Dotyczą one takich kwestii jak dostęp do informacji, ocena oddziaływania na środowisko, udział społeczeństwa, zarządzanie środowiskowe oraz tworzenie sieci informacji. Wprowadza się również dyrektywy ramowe służące harmonizacji ustawodawstwa sektorowego. Kraje członkowskie zobowiązane są do implementacji przyjętych regulacji wspólnotowych w wyznaczonych ramach czasowych.

Unia Europejska w 2010 r. wyznaczyła konkretny, dziesięcioletni plan, zwany Strategią „Europa 2020”, stanowiący strategię na rzecz inteligentnego i zrównoważonego rozwoju sprzyjającego włączeniu społecznemu. Nadrzędnym celem strategii „Europa 2020” jest osiągnięcie wzrostu gospodarczego, który będzie:

- inteligentny – dzięki bardziej efektywnym inwestycjom w edukację, badania naukowe i innowacje,
- zrównoważony – dzięki zdecydowanemu przesunięciu w kierunku gospodarki niskoemisyjnej,
- sprzyjający włączeniu społecznemu, ze szczególnym naciskiem na tworzenie nowych miejsc pracy i ograniczanie ubóstwa.

Strategia „Europa 2020” obejmuje pięć celów – w zakresie zatrudnienia, innowacji, edukacji, włączenia społecznego oraz zmian klimatu/energii – które należy osiągnąć do 2020 r.

Krajowa polityka ochrony środowiska prowadzona jest na podstawie strategii rozwoju, programów i dokumentów programowych. Aktualnie podstawową strategią w obszarze środowiska jest „Strategia Bezpieczeństwo Energetyczne i Środowisko – perspektywa do 2020 r.” Celem głównym Strategii jest zapewnienie wysokiej jakości życia obecnych i przyszłych pokoleń z uwzględnieniem ochrony środowiska oraz stworzenie warunków do zrównoważonego rozwoju nowoczesnego sektora energetycznego, zdolnego zapewnić Polsce bezpieczeństwo energetyczne oraz konkurencyjną i efektywną energetycznie gospodarkę. Cele szczegółowe zawierają:

1. Zrównoważone gospodarowanie zasobami środowiska,
2. Zapewnienie gospodarce krajowej bezpiecznego i konkurencyjnego zaopatrzenia w energię,
3. Poprawę stanu środowiska.

Projekt miejscowego planu zagospodarowania przestrzennego dla terenu w obrębie Nowa Wieś Goszczańska stwarza instrumenty prawne umożliwiające prowadzenie racjonalnego użytkowania na potrzeby rozwoju gminy Twardogóra i regionu, co zapewni harmonijne zagospodarowanie przedmiotowego obszaru zgodnie z obowiązującymi normami i obostrzeniami prawa międzynarodowego i ogólnokrajowego, z zachowaniem ładu i estetyki oraz z dotrzymaniem zasad optymalnego wykorzystania terenu i zabezpieczenia elementów środowiska przed niekorzystnym oddziaływaniem, a także w poszanowaniu zasad zrównoważonego rozwoju.

## **7. PRZEWIDYWANE ZNACZĄCE ODDZIAŁYWANIA NA CELE, PRZEDMIOT OCHRONY I INTEGRALNOŚĆ OBSZARÓW NATURA 2000 ORAZ NA ŚRODOWISKO**

Prognoza oddziaływania na środowisko opracowywana dla gminnych dokumentów planistycznych z założenia nie jest dokumentacją zbyt szczegółową, ponieważ jej głównym celem jest odniesienie zasadniczej treści projektowanego dokumentu do polityki ekologicznej oraz zasad zrównoważonego rozwoju, a także określenie trendu całościowej polityki ochrony środowiska danego obszaru z punktu widzenia potrzeby jej realizacji. Przyjęto założenie, by prognoza w dość ogólny i strategiczny sposób rozważyła korzyści oraz zagrożenia wynikające z realizacji miejscowego planu zagospodarowania przestrzennego gminy Twardogóra dla terenu w obrębie Nowa Wieś Goszczańska, w którym wyznacza się kierunek przeznaczenia i zagospodarowania zgodny z aktualnym zainwestowaniem w postaci istniejących urządzeń górniczych związanych z wydobyciem gazu ziemnego ze złoża „Brzostowo”.

W niniejszym rozdziale przeanalizowano wszelkie oddziaływania na środowisko i na obszary Natura 2000 wynikające z realizacji ustaleń projektu mpzp, uwzględniając wpływ bezpośredni, pośredni, wtórny i skumulowany, krótkoterminowy, średnioterminowy i długoterminowy, stały i chwilowy oraz pozytywny i negatywny. Z racji przedmiotu ustaleń mpzp oraz istniejących uwarunkowań przyrodniczych i środowiskowych nie przewiduje się wystąpienia znaczących negatywnych oddziaływań na poszczególne komponenty środowiska, a w szczególności na cel i przedmiot ochrony obszarów Natura 2000.

Mając na uwadze zasadę zrównoważonego rozwoju, określane przeznaczenie terenu dopuszcza się w rejonie, gdzie lokalne warunki ekofizjograficzne oraz aktualne użytkowanie terenu związane z racjonalną eksploatacją złoża gazu ziemnego nie predestynują danego obszaru do innych form użytkowania.

Niemniej należy wyraźnie zaznaczyć, że obszar opracowania w związku z lokalizacją istniejącego odwiertu jest obecnie zainwestowany na cele wydobywcze, dlatego też realizacja zamierzeń projektu mpzp w formie usankcjonowania rzeczywistego użytkowania oraz ustalenia wskaźników i zasad zagospodarowania przestrzeni nie spowoduje żadnych istotnych zmian w zakresie oddziaływań środowiskowych w aspekcie wpływów negatywnych. Jednocześnie plan – dzięki wyznaczeniu strefy przyodwiertowej towarzyszącej urządzeniom górniczym – wprowadza prewencyjne, korzystne zapisy służące ochronie środowiska przed negatywną presją, w tym zwłaszcza w zakresie ochrony zdrowia ludzi. Zgodnie z ustaleniami mpzp, poziom emisji zanieczyszczeń o charakterze substancji i energii bezwarunkowo musi spełniać wymagania wynikające z przepisów odrębnych.

### **7.1. Istniejące formy ochrony przyrody**

#### Obszary Natura 2000

Teren miejscowego planu zagospodarowania przestrzennego leży w granicach obszarów Natura 2000 „Ostoja nad Baryczą” PLH020041 i „Dolina Baryczy” PLB020001. Dla tych obszarów nie ustanowiono planów zadań ochronnych.

Celem identyfikacji potencjalnie znaczących oddziaływań na przedmiot ochrony w obszarach Natura 2000 ze strony późniejszej realizacji ustaleń mpzp dla terenu w obrębie Nowa Wieś Goszczańska należy dokonać analizy istotności oddziaływań w odniesieniu do:

- utraty powierzchni siedlisk oraz spadku liczby i liczebności gatunków,
- fragmentacji, czyli podziału siedlisk na mniejsze, izolowane płyty,



- przerwania ciągłości korytarzy ekologicznych łączących siedliska, zapewniających wymianę osobników i przepływ genów,
- zakłóceń o charakterze emisji i imisji fizycznych oraz chemicznych w zasięgu występowania siedlisk i gatunków,
- zmian w kluczowych elementach (biotycznych i abiotycznych) obszaru Natura 2000 decydujących o występowaniu siedlisk i gatunków.

Identyfikacja potencjalnych znaczących oddziaływań odnosi się ponadto do wpływu na integralność ostoi Natura 2000 poprzez analizę:

- ingerencji ustaleń planu w kluczowe zależności kształtujące strukturę obszaru Natura 2000 – dotyczącej przede wszystkim zachowania warunków przestrzennych związanych z przebiegiem granic ostoi oraz rozmieszczeniem siedlisk i gatunków,
- ingerencji przyszłego zagospodarowania w kluczowe zależności kształtujące funkcję obszaru – dotyczącej przede wszystkim zachowania procesów ekologicznych w ramach ostoi oraz zachowania znaczenia ekologicznego obszaru w sieci Natura 2000.

„Ostoja nad Baryczą” PLH020041 obejmuje kompleks łąk zalewowych, stawów rybnych (w tym Stawy Milickie), pól uprawnych i rozległych terenów leśnych. Jest to obszar ważny przede wszystkim dla zachowania dobrze wykształconych i zachowanych zbiorowisk leśnych: największego kompleksu łągów jesionowo-olsowych w południowo-zachodniej Polsce, łągów dębowo-wiązowe-jesionowych oraz starodrzewi grądowych i buczynowych. Okresowo odkrywane dno stawów stanowi bardzo cenne siedlisko dla roślinności *Isoeto-Nanojuncetea* wraz z zagrożonymi w Polsce gatunkami roślin. Równie ważne są zbiorowiska podmokłych łąk, muraw napiaskowych, torfowisk przejściowych i nitrofilnych ziołorośli okrajkowych. W obszarze objętym miejscowym planem występują stosunkowo młode drzewostany (27 i 38 lat wg stanu na 2017 rok) z panującą sosną zwyczajną, które nie tworzą siedlisk przyrodniczych stanowiących przedmioty ochrony w ostoi PLH020041. Plan nie przewiduje żadnej ingerencji poza zasięgiem strefy przyodwiertowej istniejącego otworu eksploatacyjnego, dlatego też skutek realizacji jego ustaleń nie dojdzie do jakichkolwiek oddziaływań w stosunku do specyficznych siedlisk przyrodniczych i stanowisk roślin związanych ze stawami rybnymi, torfowiskami, podmokłymi łąkami, ziołoroślami i murawami.

„Dolinę Baryczy” PLB020001 utworzono dla ochrony siedlisk cennych dla występowania głównie ptactwa wodno-błotnego związanego z kompleksami stawów rybnych (w sumie 130 stawów), wraz z otaczającymi łąkami, gruntami ornymi, mokradłami i lasami. Obszar jest też ważny dla ptaków migrujących (przede wszystkim żurawi i gęsi oraz innych wodno-błotnych) i zimujących (łabędź krzykliwy, gęsi i inne wodno-błotne) – także ze względu na znajdujące się tu mniejsze i większe kompleksy stawów rybnych. Teren objęty mpzp obejmuje fragment gruntu leśnego (bez starodrzewiu) z istniejącą infrastrukturą górniczą, dlatego też nie jest ukierunkowany na jakiegokolwiek działania związane z gospodarką rybacką i ingerencją dotyczącą stawów rybnych, znajdujących się całkowicie poza zasięgiem jego ustaleń. Obszar opracowania nie jest istotny dla gatunków ptaków uznanych za przedmioty ochrony w ostoi PLB020001 – nie stanowi ich siedlisk łągowych, żerowisk, obszarów koncentracji podczas wędrówek, koczowisk, pierzowisk ani zimowisk.

Nie przewiduje się w związku z powyższym możliwości wystąpienia jakichkolwiek oddziaływań w stosunku do populacji gatunków zwierząt i roślin oraz siedlisk przyrodniczych, dla których ochrony wyznaczono przedmiotowe obszary Natura 2000. Analizowany plan nie przewiduje żadnych ingerencji w miejscach występowania siedlisk zwierząt i roślin oraz siedlisk przyrodniczych, będących

przedmiotami ochrony w obszarach „Ostoja nad Baryczą” PLH020041 i „Dolina Baryczy” PLB020001, a także nie będzie miał żadnego negatywnego znaczenia dla funkcjonowania istniejących korytarzy ekologicznych ważnych dla sieci Natura 2000. Teren lokalizacji obszaru opracowania znajduje się w miejscu bezkolizyjnym dla ochrony spójności i zachowania integralności obszarów Natura 2000.

O braku negatywnego wpływu na obszary Natura 2000 przesądza także specyfika ustaleń wprowadzanych omawianym miejscowym planem, dotycząca unormowania rzeczywistego zagospodarowania i strefy przyodwrotowej o niewielkiej powierzchni, bez zajmowania znaczących areałów dodatkowych terenów wolnych dotąd od antropogenicznej ingerencji.

W związku z niniejszą analizą należy przyjąć, że gatunki i siedliska będące przedmiotem ochrony w powyższych obszarach Natura 2000 nie będą podlegały negatywnemu oddziaływaniu w wyniku realizacji ustaleń miejscowego planu – w kontekście przepisów art. 33 ust. 1 ustawy z dnia 16 kwietnia 2004 r. *o ochronie przyrody* (t.j. Dz.U. z 2018 r., poz. 142). Plan dla terenu w obrębie Nowa Wieś Goszczańska w gminie Twardogóra nie wywrze negatywnego wpływu także na spójność i integralność Europejskiej Sieci Ekologicznej Natura 2000, gdyż nie spowoduje:

- ubytku powierzchni, zniszczenia lub zaniku siedlisk, dla których ochrony zostały wyznaczone obszary Natura 2000,
- fragmentacji siedlisk, dla których ochrony zostały wyznaczone obszary Natura 2000,
- powstawania i rozprzestrzeniania się oddziaływań antropogenicznych zakłócających przebieg naturalnych procesów ekologicznych w granicach siedlisk, dla których ochrony zostały wyznaczone obszary Natura 2000,
- zniszczenia siedlisk warunkujących istnienie gatunków zwierząt, dla których ochrony zostały wyznaczone obszary Natura 2000,
- zakłócenia integralności i suwerenności obszarów Natura 2000,
- naruszenia przepisów art. 33 ust. 1 ustawy z dnia 16 kwietnia 2004 r. *o ochronie przyrody*, który zabrania podejmowania działań mogących, osobno lub w połączeniu z innymi działaniami, znacząco negatywnie oddziaływać na cele ochrony obszarów Natura 2000, w tym w szczególności:
  - pogorszyć stan siedlisk przyrodniczych lub siedlisk gatunków roślin i zwierząt, dla których ochrony wyznaczono obszary Natura 2000,
  - wpłynąć negatywnie na gatunki, dla których ochrony zostały wyznaczone obszary Natura 2000,
  - pogorszyć integralność obszarów Natura 2000 lub ich powiązań z innymi obszarami.

#### Park Krajobrazowy „Dolina Baryczy”

Obszar opracowania jest położony również w granicach Parku Krajobrazowego „Dolina Baryczy”, na terenie którego obowiązują stosowne zakazy dotyczące zasad gospodarowania, ustanowione Rozporządzeniem Wojewody Dolnośląskiego z dnia 28 marca 2007 r. *w sprawie Parku Krajobrazowego „Dolina Baryczy”, dla terenu Parku leżącego w granicach województwa dolnośląskiego* (Dz. Urz. Woj. Doln. z 2007 r. Nr 88, poz. 1012 ze zm.).

Na mocy art. 17 ust. 2 pkt 4 ustawy z dnia 16 kwietnia 2004 r. *o ochronie przyrody* (t.j. Dz. U. z 2018 r., poz. 142) zakazy ustalone w powyższym rozporządzeniu nie mają zastosowania w przypadku realizacji inwestycji celu publicznego w rozumieniu przepisów art. 2 pkt 5 ustawy z dnia 27 marca 2003 r. *o planowaniu i zagospodarowaniu przestrzennym* (t.j. Dz.U. z 2017 r., poz. 1073), w związku z art. 6

ustawy z dnia 21 sierpnia 1997 r. o gospodarce nieruchomościami (t.j. Dz.U. z 2016 r., poz. 2147 ze zm.). Zgodnie z art. 6 pkt 8 ww. ustawy o gospodarce nieruchomościami – poszukiwanie, rozpoznawanie i wydobywanie złóż kopalin objętych własnością górnictw stanowi inwestycję celu publicznego, wobec czego zakazy obowiązujące na terenie Parku nie dotyczą działalności górniczej, w związku z którą przygotowano niniejszy miejscowy plan zagospodarowania przestrzennego.

Celem ochrony Parku Krajobrazowego „Dolina Baryczy” jest m.in. zachowanie mało zmienionych ekosystemów wodno-błotnych i leśnych oraz ochrona ekosystemów stawowych przed parcelacją i prywatyzacją stawów. W związku z faktem, że obszar mpzp leży poza ekosystemami wodno-błotnymi, poza mało zmienionymi ekosystemami leśnymi i poza kompleksami stawów rybnych, jego ustalenia nie mają żadnego negatywnego znaczenia dla ochrony przyrody Parku. Przyjęcie miejscowego planu nie stoi w konflikcie z celami ochronnymi Parku Krajobrazowego „Dolina Baryczy” ani – z powodu ustawowego odstępstwa – nie narusza zakazów obowiązujących na jego terenie.

Plan nie wprowadzi żadnych zmian w istniejącym użytkowaniu terenu, ponieważ jego rolą jest usankcjonowanie istniejących urządzeń górniczych. Nie przewiduje się modyfikacji lokalizacji tej infrastruktury, czyli zajmowania dodatkowych terenów usytuowanych poza wyznaczoną planem strefą przyodwiertową. Nie jest możliwe wystąpienie jakichkolwiek negatywnych oddziaływań ze strony późniejszej realizacji ustaleń projektu mpzp, mogących odnosić się do celów ochronnych i walorów przyrodniczo-krajobrazowych Parku.

## **7.2. Flora, fauna i bioróżnorodność**

Wszelki potencjalny wpływ infrastruktury odwiertowej na przyrodę ożywioną nie będzie efektem ustaleń niniejszego mpzp, bowiem wynika z już istniejącego zagospodarowania terenu objętego jego ustaleniami. Analizowany plan nie wprowadza dodatkowych bądź odmiennych form zagospodarowania terenu – jego celem jest usankcjonowanie rzeczywistej formy użytkowania, wynikającej z usytuowania terenu w zasięgu złoża gazu ziemnego oraz terenu i obszaru górniczego, gdzie prowadzone jest koncesjonowane wydobywanie surowca. Plan nie wprowadza nowej lokalizacji wiertni i nie przewiduje zajmowania nowych terenów poza zasięgiem strefy przyodwiertowej.

Specyfika omawianego obszaru polega na tym, iż zajmuje on niewielką powierzchnię i prawie w całości pełni funkcję przyrodniczą, obejmuje bowiem tereny leśne – za wyjątkiem wyгородzonego terenu wiertni i wykaszanej strefy wokół niej. Obszar mpzp nie jest jednakże predestynowany do utrzymania funkcji leśnej bez zmiany związanej z ingerencją w postaci infrastruktury technicznej, z uwagi na położenie w zasięgu udokumentowanego złoża gazu ziemnego i ze względu na zlokalizowany już tu otwór eksploatacyjny „Brzostowo-8”.

Rolą miejscowego planu zagospodarowania przestrzennego nie będzie wprowadzenie obcej formy przeznaczenia terenu, lecz usankcjonowanie istniejącego zagospodarowania, czyli otworu wiertniczego wraz z niezbędnym otoczeniem (tzn. strefą przyodwiertową). Taka forma użytkowania terenu wiąże się z nieznacznymi ingerencjami w strukturach pełniących funkcje przyrodnicze. Wymaga jednakże niezbędnych zmian formalno-prawnych, związanych z przeznaczeniem gruntów leśnych na cele nieleśne i nierolnicze, zgodnie z uzyskaną zgodą Ministra Środowiska. Będą to działania o charakterze porządkowym, dotyczące niewielkiej powierzchni terenów leśnych. Ponadto plan przewiduje, że 80% powierzchni terenu ma funkcjonować jako powierzchnia biologicznie czynna.

W związku z tym, że mpzp nie przewiduje zajmowania nowych terenów poza zasięgiem strefy przyodwiertowej na cele związane z lokalizacją infrastruktury wydobywczej, nie przewiduje się zajęcia

ani zniszczenia szczególnie wartościowych siedlisk i stanowisk fauny oraz cennych stanowisk flory i chronionych siedlisk przyrodniczych.

Potencjalne oddziaływania w stosunku do fauny, występujące na etapie realizacji i funkcjonowania urządzeń górniczych służących do wydobycia gazu ziemnego, mogą dotyczyć wyłącznie krótkotrwałego przepłaszania fauny leśnej z rejonu wiertni. Ze względu na dostępność tożsamych siedlisk leśnych w otoczeniu, zwierzęta z pewnością znajdą dogodne stanowiska na sąsiadujących terenach. Należy także jednoznacznie wskazać, że wszelkie oddziaływania ze strony infrastruktury odwiertowej nie będą bezpośrednim efektem uchwalenia omawianego miejscowego planu, lecz wynikają z istniejącego już zagospodarowania terenu, czyli czynnego otworu eksploatacyjnego.

Mając na uwadze zakres ustaleń wprowadzanych w mpzp, jak również uwarunkowania ekologiczne występujące w granicach obszaru mpzp (istniejący odwiert eksploatacyjny), należy stwierdzić, że realizacja ustaleń planu, który sankcjonuje rzeczywisty stan użytkowania terenu, nie przyczyni się do:

- zmniejszenia liczebności gatunków roślin i zwierząt podlegających ochronie,
- utraty bądź fragmentacji chronionych siedlisk przyrodniczych, czy też innych siedlisk wymagających ochrony,
- wprowadzenia inwazyjnych gatunków obcych,
- zaburzenia funkcjonowania korytarzy ekologicznych;

a w konsekwencji nie wpłynie negatywnie na różnorodność biologiczną.

### **7.3. Korytarze ekologiczne**

W obszarze opracowania nie występują cieki, doliny rzeczne, obszary bagienne ani śródpolne pasowe zakrzewienia i zadrzewienia. Jest on jednakże usytuowany w obrębie niewielkiego kompleksu leśnego, który wchodzi w skład sieci lokalnych połączeń ekologicznych, a w odległości ok. 195 m przepływa ciek Grabownica, który także jest lokalnym korytarzem ekologicznym. Leży również na skraju korytarza o nazwie „Dolina Baryczy - północ”.

Zmiana przeznaczenia gruntów leśnych, w związku z ustaleniem funkcji terenu na potrzeby działalności górniczej, z uwagi na jej niedużą powierzchnię w ujęciu całego kompleksu leśnego, nie wpłynie znacząco negatywnie na jego funkcjonalną spójność ani nie zaburzy drożności połączeń ekologicznych związanych z terenami leśnymi.

Niniejszy plan dotyczy formalno-prawnego unormowania istniejącej infrastruktury eksploatacyjnej związanej z wydobyciem gazu ziemnego, dlatego też należy uznać, że realizacja jego ustaleń nie wpłynie w żaden sposób na funkcjonowanie i nie zaburzy drożności korytarza ekologicznego „Dolina Baryczy - północ” ani korytarza ekologicznego pobliskiego cieku wodnego. Plan nie przewiduje żadnych ingerencji w struktury przyrodnicze ważne dla funkcjonowania tych korytarzy.

W związku z powyższym należy uznać, że realizacja ustaleń projektu planu nie wpłynie negatywnie na funkcjonowanie i nie zaburzy drożności lokalnych oraz regionalnych korytarzy ekologicznych ani ich struktur przyrodniczych.

### **7.4. Zabytki i dobra materialne**

Realizacja założeń projektu mpzp dla terenu w obrębie Nowa Wieś Goszczańska w gminie Twardogóra nie spowoduje ingerencji w ważne obiekty objęte ochroną konserwatorską typu zabytki ruchome

i nieruchome, cenne układy urbanistyczne, stanowiska archeologiczne, strefy ochrony konserwatorskiej, itp., ponieważ w obszarze opracowania nie występują tego typu obiekty.

Tym niemniej, w planie wprowadzono prewencyjne ustalenia w zakresie ochrony dziedzictwa kulturowego i zabytków. W przypadku ujawnienia przedmiotu posiadającego cechy zabytku podczas prowadzenia prac budowlanych i ziemnych ustalenia mpzp nakazują postępować zgodnie z przepisami odrębnymi.

#### **7.5. Krajobraz**

Obszar opracowania jest położony poza zasięgiem otwartego krajobrazu – w obrębie terenu leśnego. Nie jest objęty strefą ochrony krajobrazu kulturowego, nie występują tu także krajobrazy priorytetowe.

Niniejszy mpzp nie wprowadza przeznaczenia mogącego wywrzeć negatywny wpływ na walory krajobrazowe i kompozycję panoram widokowych w okolicy. Plan sankcjonuje lokalizację istniejącego odwiertu gazu ziemnego, który z uwagi na brak elementów o charakterze dominant wysokościowych nie stanowi ingerencji w otwartym krajobrazie i nie zaburza jego ekspozycji.

#### **7.6. Powietrze**

Rozważając problematykę oddziaływania na środowisko założeń projektu miejscowego planu zagospodarowania przestrzennego gminy Twardogóra dla terenu w obrębie Nowa Wieś Goszczańska w aspekcie ich znaczenia dla ochrony powietrza, można uznać, że realizacja ustaleń analizowanego dokumentu planistycznego pośrednio przyczyni się w pozytywny sposób do zmian jakości powietrza atmosferycznego i warunków aerosanitarnych. Mpzp wprowadza ustalenia związane z infrastrukturą służącą do wydobywania gazu ziemnego, który wykorzystywany jako źródło energii podczas spalania generuje mniejsze emisje zanieczyszczeń gazowych i pyłowych do powietrza aniżeli paliwa konwencjonalne.

Ustalenia planu nie niosą ze sobą ryzyka pogorszenia jakości powietrza. Wiertnia podlega bieżącemu nadzorowi przez przedsiębiorstwo zajmujące się wydobywaniem gazu. Eksploatator złoża, wypełniając obowiązki wynikające z zasad gospodarowania w obszarze i terenie górniczym oraz z zapisów ustawy z dnia 9 czerwca 2011 r. – *Prawo geologiczne i górnicze* (t.j. Dz.U. z 2016 r., poz. 1131 ze zm.), jest zobligowany do podejmowania czynności zapewniających prawidłowe utrzymanie i użytkowanie urządzeń górniczych, w tym zabezpieczających przed rozszczelnieniem elementów infrastruktury technicznej.

Dodatkowo w ramach ustaleń z zakresu ochrony środowiska w mpzp nakazuje się, by poziom emisji zanieczyszczeń o charakterze substancji i energii spełniał wymagania określone przepisami odrębnymi.

#### **7.7. Powierzchnia ziemi i gleby**

Z tytułu zrealizowanego odwiertu eksploatacyjnego doszło do niewielkich zmian wynikających z potrzeb wykonania prac ziemnych związanych z budową wiertni. Przekształcenia dotyczą wyłącznie niewielkiej powierzchni, na której jest zlokalizowana wiertnia. Bufor wokół niej stanowi natomiast powierzchnię biologicznie czynną (v. fotografia nr 1). Prace dotyczące modernizacji przedmiotowej infrastruktury będą polegały na generowaniu tożsamyh oddziaływań jak wyżej opisane. Oddziaływania te będą miały bardzo niewielki zasięg, ograniczony tylko do miejsca posadowienia urządzeń górniczych. W mpzp ustalono wysoki udział powierzchni biologicznie czynnej, wynoszący minimalnie 80% powierzchni terenu.

Dodatkowo w ramach działań ochronnych plan nakazuje rekultywację terenu po zakończeniu prac związanych z realizacją infrastruktury technicznej. Są to zapisy odnoszące się bezpośrednio do ochrony powierzchni gruntu i pokrywy glebowej.

#### **7.8. Wody powierzchniowe i podziemne oraz środowisko gruntowo-wodne**

W projekcie miejscowego planu nie przewidziano żadnego zagospodarowania omawianego terenu, które spowodowałoby jakąkolwiek ingerencję w najbliższych zbiornikach wodnych (kompleks stawów rybnych Goszcz I, z których najbliższej znajduje się Staw Duży Drozd – w odległości ok. 45 m) i ciekach powierzchniowych (potok Grabownica przepływający w odległości ok. 195 m), bądź też trwałą zmianę stosunków gruntowo-wodnych w tym rejonie.

Cały obszar opracowania jest położony w zasięgu Głównego Zbiornika Wód Podziemnych nr 303 „Pradolina Barycz-Głogów (E)”. Z tego tytułu projekt mpzp nakazuje uwzględnianie odpowiednich zasad użytkowania, podyktowanych ograniczeniami wynikającymi z przepisów odrębnych w tym zakresie.

Realizacja ustaleń planu zagospodarowania przestrzennego nie wpłynie negatywnie na wody powierzchniowe i podziemne oraz stosunki gruntowo-wodne, zarówno w odniesieniu do obszaru opracowania, jak i terenów sąsiadujących. Mając na względzie przyjęte rozwiązania w zakresie gospodarki ściekowej nie przywiduje się wystąpienia negatywnego wpływu na jakość i stan środowiska wodnego i gruntowo-wodnego. Plan zobowiązuje do postępowania ze ściekami technologicznymi zgodnie z przepisami odrębnymi, obowiązującymi w tym zakresie.

#### **7.9. Klimat**

Realizacja ustaleń projektu miejscowego planu zagospodarowania przestrzennego dla terenu w obrębie Nowa Wieś Goszczańska w gminie Twardogóra nie będzie miała negatywnego wpływu na warunki klimatyczne. Zakres założeń planistycznych ujętych w omawianym dokumencie nie obejmuje działań skierowanych typowo na kształtowanie klimatu, zarówno w skali lokalnej, jak i regionalnej. W pewnym zakresie można jednak uznać, iż plan wprowadza zapisy dotyczące mitygacji zmian klimatu, rozumianej jako ograniczanie wpływu działalności człowieka na powstawanie tzw. antropogenicznego efektu cieplarnianego Ziemi, głównie poprzez zmniejszanie emisji do atmosfery gazów cieplarnianych, ograniczenie spalania paliw kopalnych, podniesienie efektywności energetycznej we wszystkich dziedzinach działalności człowieka czy oszczędzanie energii. Plan dotyczy bowiem działalności związanej z wydobyciem gazu ziemnego, który w porównaniu do konwencjonalnych źródeł energii odznacza się dużo mniejszą emisyjnością gazów cieplarnianych podczas jego spalania.

W aspekcie działań zmierzających do adaptacji do zmian klimatu, czyli dostosowania się do nowych warunków klimatycznych, plan nie uwzględnia dodatkowych czynników adaptacyjnych, przystosowujących do sytuacji wystąpienia klęsk żywiołowych. Dla terenu mpzp nie zidentyfikowano tego typu zagrożeń. Jest on położony poza zasięgiem obszarów szczególnego zagrożenia powodzią.

#### **7.10. Zasoby naturalne**

Ze względu na lokalizację obszaru opracowania w obszarze i terenie górniczym, wyznaczonym dla złoża gazu ziemnego „Brzostowo”, w projekcie planu wprowadzono zapisy nakazujące postępować zgodnie z przepisami odrębnymi, ustalonymi dla obszaru i terenu górniczego „Brzostowo”.

Ustalenia projektu mpzp są ukierunkowane typowo na racjonalną gospodarkę udokumentowanymi zasobami gazu ziemnego, obejmują bowiem tylko jeden teren elementarny oznaczony symbolem „PG” – teren infrastruktury technicznej związanej z wydobyciem gazu ziemnego wraz ze strefą przyodwiertową. Eksploatacja złoża jest prowadzona zgodnie z koncesją nr 114/93 na wydobywanie gazu ziemnego, wydaną przez Ministra Ochrony Środowiska, Zasobów Naturalnych i Leśnictwa w dniu 21 czerwca 1993 r. (ze zm.).

#### **7.11. Zdrowie ludzi**

Obszar miejscowego planu obejmuje grunty stanowiące własność Skarbu Państwa w administracji Lasów Państwowych, na których znajduje się odwiert eksploatacyjny gazu ziemnego. Zadaniem planu jest usankcjonowanie istniejącego zainwestowania w świetle formalno-prawnych wymogów związanych z przeznaczeniem gruntów leśnych na cele inne niż leśne i rolnicze. Plan nie wprowadza żadnych dodatkowych modyfikacji dotyczących rzeczywistego zagospodarowania terenu. Realizacja ustaleń planu nie przyczyni się do zaistnienia negatywnego wpływu na ludzi ani wystąpienia zagrożeń dla ich zdrowia i bezpieczeństwa. Tereny mpzp są zlokalizowane poza strefami zabudowy mieszkaniowej i rekreacyjnej oraz poza miejscami związanym ze stałym pobytym ludzi.

Tym niemniej, projekt mpzp zawiera ustalenia odnoszące się m.in. do zagadnień związanych z ochroną zdrowia oraz bezpieczeństwem ludzi. W planie zobowiązuje się, by poziom emisji zanieczyszczeń o charakterze substancji i energii spełniał wymagania wynikające z przepisów odrębnych. Są to zapisy normujące dopuszczalny prawem wpływ eksploatacji złoża gazu ziemnego i działań górniczych na poszczególne elementy środowiska, w tym przede wszystkim w kontekście ochrony zdrowia ludzi.

Realizacja ustaleń niniejszego planu nie przyczyni się do zaistnienia znaczącego negatywnego wpływu na ludzi ani wystąpienia zagrożeń dla ich zdrowia i bezpieczeństwa.

## **8. ROZWIĄZANIA MAJĄCE NA CELU ZAPOBIEGANIE, OGRANICZANIE LUB KOMPENSACJĘ PRZYRODNICZĄ NEGATYWNYCH DDZIAŁYWAŃ NA ŚRODOWISKO**

Projekt miejscowego planu zagospodarowania przestrzennego gminy Twardogóra dla terenu w obrębie Nowa Wieś Goszczańska zawiera zasób niezbędnych ustaleń mitygujących, będących rozwiązaniami zmierzającymi do zapobiegania i ograniczania potencjalnych negatywnych oddziaływań na środowisko, w tym także w stosunku do obszarów Natura 2000.

Wśród uwzględnionych w planie ustaleń mitygujących potencjalny negatywny wpływ na środowisko należy wymienić następujące zasady:

1. Ustalenie wysokiego wskaźnika powierzchni biologicznie czynnej – minimalnie 80% powierzchni terenu.
2. Wprowadzenie zakazu lokalizacji budynków.
3. Obowiązek postępowania zgodnie z przepisami odrębnymi w zakresie odprowadzania ścieków technologicznych.
4. Szczególne ustalenia w zakresie ochrony środowiska i przyrody:
  - nakazuje się, aby poziom emisji zanieczyszczeń o charakterze substancji i energii spełniał wymagania wynikające z przepisów odrębnych,
  - nakazuje się rekultywację terenu po zakończeniu prac związanych z realizacją infrastruktury technicznej.
5. Ujęcie stosownych wskazań, nakazujących postępować zgodnie z przepisami odrębnymi ustalonymi dla:
  - obszaru Natura 2000 PLH 202241 „Ostoja nad Baryczą”,
  - obszaru Natura 2000 PLB 020001 „Dolina Baryczy”,
  - Parku Krajobrazowego „Dolina Baryczy”,
  - Głównego Zbiornika Wód Podziemnych Nr 303 „Pradolina Barycz-Głogów (E)”,
  - udokumentowanego złoża gazu ziemnego „Brzostowo”,
  - obszaru górniczego i terenu górniczego „Brzostowo”.
5. W zakresie ochrony dziedzictwa kulturowego i zabytków – obowiązek postępowania zgodnie z przepisami odrębnymi w przypadku ujawnienia przedmiotu posiadającego cechy zabytku podczas prowadzenia prac budowlanych i ziemnych.

Jak pokazują powyższe ustalenia, omawiany projekt dokumentu planistycznego zabezpiecza i chroni walory i istotne zasoby środowiska, dzięki zgodności z istniejącymi dokumentami w zakresie zagospodarowania przestrzennego, jak również ze względu na swoje zapisy obligujące do przestrzegania obowiązujących norm i wypełnienia niezbędnych wskazań na późniejszych etapach inwestycyjnych.



## **9. ROZWIĄZANIA ALTERNATYWNE DO ROZWIĄZAŃ ZAWARTYCH W PROJEKCIE DOKUMENTU WRAZ Z UZASADNIENIEM ICH WYBORU ALBO WYJAŚNIENIE BRAKU ROZWIĄZAŃ ALTERNATYWNYCH, W TYM WSKAZANIE NAPOTKANYCH TRUDNOŚCI WYNIKAJĄCYCH Z NIEDOSTATKÓW TECHNIKI LUB LUK WE WSPÓŁCZESNEJ WIEDZY**

Ustalenia projektu miejscowego planu zagospodarowania przestrzennego dla terenu w obrębie Nowa Wieś Goszczańska w gminie Twardogóra są zgodne z ustawodawstwem odrębnym oraz dokumentami strategicznymi obowiązującymi na terenie gminy oraz województwa, a tym samym wykorzystują instrumenty planistyczne służące do zrównoważonego rozwoju regionu w aspekcie przedmiotu mpzp – inwestycji celu publicznego, związanej z wydobywaniem złóż kopalin objętych własnością górnictwem.

Wyznaczony w planie teren infrastruktury technicznej związanej z wydobywaniem gazu ziemnego wraz ze strefą przyodwiertową (z istniejącym odwiertem eksploatacyjnym „Brzostowo-8”) znajduje się w granicach złoża i obszaru górnictwa „Brzostowo”, które są uwidocznione w „*Studium uwarunkowań i kierunków zagospodarowania przestrzennego gminy Twardogóra*” oraz w „*Planie zagospodarowania przestrzennego Województwa Dolnośląskiego*”. Wprowadzenie w mpzp odmiennego, alternatywnego przeznaczenia terenu jest niedopuszczalne w świetle obowiązujących przepisów prawa dotyczących planowania i zagospodarowania przestrzennego oraz związanych z usytuowaniem infrastruktury wydobywczej gazu ziemnego.

Wariant zerowy polegałby na pozostawieniu obszaru opracowania bez formalno-prawnych unormowań w zakresie ustaleń związanych z ograniczeniami w zagospodarowaniu i użytkowaniu terenu, wynikających z usytuowania otworu wiertniczego w granicach obszaru i terenu górnictwa. Nie zostałyby także wprowadzone w życie ustalenia służące dotrzymaniu standardów emisyjnych, zobowiązujących do dotrzymania norm emisji zanieczyszczeń o charakterze substancji i energii, określonych przepisami odrębnymi. Taka sytuacja nie jest celem, któremu miałyby służyć przystąpienie organów samorządu gminy do sporządzania projektu mpzp, na wniosek podmiotu eksploatującego ww. złoża gazu ziemnego. Odstąpienie od uchwalenia planu nie służy również ochronie środowiska, w tym przede wszystkim zdrowiu ludzi.

Podczas sporządzania prognozy oddziaływania na środowisko dla omawianego projektu miejscowego planu zagospodarowania przestrzennego nie napotkano na znaczące trudności wynikające z niedostatków techniki oraz luk we współczesnej wiedzy. Środowisko przyrodnicze obszaru objętego mpzp zostało rozpoznane na podstawie analizy różnorodnych materiałów źródłowych i podczas wizji terenowej na potrzeby procedury planistycznej, co pozwoliło na rzetelne przedstawienie niezbędnych informacji w niniejszym opracowaniu.

## 10. INFORMACJE O METODACH ZASTOSOWANYCH PRZY SPORZĄDZANIU PROGNOZY

Podstawą sporządzenia prognozy oddziaływania na środowisko był projekt miejscowego planu zagospodarowania przestrzennego terenu w obrębie Nowa Wieś Goszczańska w gminie Twardogóra, zainicjowany Uchwałą Nr XXXI.347.2017 Rady Miejskiej w Twardogórze z dnia 28 września 2017 r. *w sprawie przystąpienia do sporządzenia miejscowego planu zagospodarowania przestrzennego dla terenu w obrębie Nowa Wieś Goszczańska.*

Sporządzając niniejszą prognozę uwzględniono wymagania art. 51 ust. 2 ustawy z dnia 3 października 2008 r. *o udostępnianiu informacji o środowisku i jego ochronie, udziale społeczeństwa w ochronie środowiska oraz o ocenach oddziaływania na środowisko* (t.j. Dz.U. z 2017 r., poz. 1405 ze zm.), który określa generalną zawartość opracowania, a także uzgodnienia kompetentnych organów wskazujące szczegółowy jej zakres.

Prognoza wykonana została w oparciu o publikowane dane literaturowe i uzyskane materiały charakteryzujące środowisko przedmiotowego terenu, a także materiały opisujące i oceniające oddziaływania mogące być wynikiem proponowanych działań oraz przeprowadzoną lustrację terenową.

Ze względu na specyfikę ustaleń miejscowego planu, zgodnie z art. 52 ust. 2 powyższej ustawy, w prognozie uwzględniono także informacje zawarte w prognozach oddziaływania na środowisko sporządzonych dla innych przyjętych już dokumentów, powiązanych z projektem mpzp, czyli w *„Prognozie oddziaływania na środowisko projektu zmiany planu zagospodarowania przestrzennego województwa dolnośląskiego Perspektywa 2020”*, *„Prognozie oddziaływania na środowisko projektu Strategii Rozwoju Gminy Twardogóra na lata 2014 - 2020”* oraz w prognozie opracowanej dla *„Studium uwarunkowań i kierunków zagospodarowania przestrzennego gminy Twardogóra”*.

Na podstawie pozyskanych danych przeprowadzono szczegółową analizę warunków środowiska przyrodniczego, abiotycznego i kulturowego, ze zwróceniem uwagi na środowisko życia ludzi oraz korzyści wynikające z realizacji dokumentu, a następnie przeanalizowano sposób uwzględnienia w projekcie planu zagadnień związanych z ochroną środowiska, jego powiązania z dokumentami lokalnymi i strategicznymi oraz zwrócono uwagę na ustalenia, które łączą się z przyszłymi planami rozwojowymi gminy Twardogóra. Charakterystyka aspektów środowiskowych oraz opis jakości i zagrożeń środowiska pozwoliły na wyłonienie kluczowych problemów oraz zidentyfikowanie obszarów czy też elementów problemowych, istotnych z punktu widzenia projektowanego dokumentu.

## **11. PROPOZYCJE DOTYCZĄCE PRZEWIDYWANYCH METOD ANALIZY SKUTKÓW REALIZACJI POSTANOWIEŃ PROJEKTOWANEGO DOKUMENTU ORAZ CZĘSTOTLIWOŚĆ JEJ PRZEPROWADZANIA**

Organem administracji odpowiedzialnym za monitoring funkcjonowania przyjętego dokumentu planistycznego będzie gminny samorząd lokalny. Narzędzia formalnoprawne umożliwiające tego typu nadzór funkcjonują w polskim prawodawstwie i nie rzadko wymagają współpracy wielu organów administracji samorządowej i rządowej, odpowiedzialnych za monitorowanie stanu poszczególnych komponentów środowiska.

Przyjęcie aktu prawa miejscowego, jakim jest omawiany plan zagospodarowania, stworzy normatywne uregulowania prawne i zapewni harmonijne użytkowanie przedmiotowego obszaru, zgodnie z obowiązującymi normami i obostrzeniami prawa ogólnokrajowego i lokalnego, z zachowaniem ładu i estetyki oraz z dotrzymaniem zasad optymalnego wykorzystania terenu i zabezpieczenia elementów środowiska przed niekorzystnym oddziaływaniem, a także w poszanowaniu zasad zrównoważonego rozwoju.

Organ gminy, przyjmując miejscowy plan zagospodarowania przestrzennego, będzie odpowiedzialny za analizę zgodności przyszłego zagospodarowania z ustalonym przeznaczeniem terenu. Częstotliwość przeprowadzania takowej analizy jest uzależniona od skali i zakresu dokumentu planistycznego. W niniejszym przypadku, z racji w zasadzie ograniczonej specyfiki i sankcjonującego charakteru mpzp, szacuje się, że wystarczające będzie aktywne współdziałanie organu gminy z kompetentnymi organami administracji na poszczególnych etapach przyszłych procesów inwestycyjnych.

Przepisy ustawy z dnia 27 marca 2003 r. o *planowaniu i zagospodarowaniu przestrzennym* (t.j. Dz.U. z 2017 r., poz. 1073) nie regulują metod analizy skutków realizacji zapisów mpzp ani częstotliwości ich przeprowadzania w odniesieniu do zmian jakości środowiska przyrodniczego oraz zmian zachodzących w sferze społecznej i gospodarczej. Prowadzenie stosownego monitoringu winno być poprzedzone pełną informacją na temat realizowanych inwestycji, które będą wynikały z zapisów miejscowego planu. Punktem wyjścia może być np. analiza zmian w zagospodarowaniu przestrzennym, do której przeprowadzenia, zgodnie z art. 32 ww. ustawy, Burmistrz Miasta i Gminy Twardogóra jest zobowiązany przynajmniej raz w czasie kadencji rady gminy.

Pełna analiza skutków realizacji ustaleń planu w zakresie oddziaływania na środowisko powinna uwzględniać zmiany zachodzące w środowisku przyrodniczym i społecznym, zarówno ilościowe jak i jakościowe. Badaniu jakości środowiska służy regularny monitoring jego poszczególnych komponentów, w tym powietrza, wody, gleb, klimatu akustycznego czy pola elektromagnetycznego. Do prowadzenia monitoringu środowiska zobligowane są państwowe organy monitoringu środowiska (GIOŚ, WIOŚ we Wrocławiu), zgodnie z wymogami przepisów odrębnych – w ramach państwowego monitoringu środowiska (PMŚ). Analiza porównawcza wyników przeprowadzonych w ramach monitoringu pomiarów i obserwacji może być podstawową metodą analizy skutków realizacji ustaleń planu w środowisku przyrodniczym. Wyszczególnione pomiary powinny być wykonywane w miarę możliwości bezpośrednio na obszarze gminy, zgodnie z ustalonym przez WIOŚ programem państwowego monitoringu środowiska dla województwa dolnośląskiego.

Zalecaną metodą analizy skutków realizacji ustaleń omawianego mpzp w zakresie oddziaływania na środowisko jest kompleksowa analiza porównawcza przeprowadzana w oparciu o dane uzyskane w toku regularnego monitoringu środowiska przyrodniczego i antropogenicznego (z PMŚ). Za najbardziej istotne należy uznać monitorowanie następujących zjawisk i procesów:

- zmian jakości poszczególnych komponentów środowiska – metodą analizy porównawczej, w cyklu czteroletnim,
- procesu rozwoju infrastruktury służącej ochronie środowiska i minimalizowaniu negatywnych skutków postępującej urbanizacji – metodami kameralnymi, inwentaryzacyjnymi i analizy porównawczej, w cyklu czteroletnim,
- zmian w strukturze użytkowania gruntów – metodą inwentaryzacji urbanistycznej, w cyklu czteroletnim.

## **12. INFORMACJE O MOŻLIWYM TRANSGRANICZNYM ODDZIAŁYWANIU NA ŚRODOWISKO**

Oddziaływanie transgraniczne oznacza jakiegokolwiek, niekoniecznie globalne, oddziaływanie odczuwalne na terenie jednej ze stron Konwencji z Espoo, spowodowane przedsięwzięciem zlokalizowanym na terenie innej Strony. Konwencja z Espoo jest to Konwencja EKG ONZ o Ocenach Oddziaływania na Środowisko w Kontekście Transgranicznym. Skala zamierzeń inwestycyjnych na terenie objętym niniejszym dokumentem planistycznym wskazuje, że potencjalne oddziaływanie będzie całkowicie lokalne i nie stworzy znaczących zagrożeń dla powietrza, wód powierzchniowych i podziemnych, ziemi i klimatu akustycznego, a także nie spowoduje wystąpienia zagrożeń dla zdrowia ludzi. Z uwagi na lokalny zasięg nie wystąpi jakiegokolwiek wpływ transgraniczny ze strony realizacji ustaleń projektu przedmiotowego dokumentu planistycznego.

Planowane zagospodarowanie wynikające z mpzp będzie realizowane w całości na terytorium Rzeczypospolitej Polskiej, w bardzo dużej odległości od granic państwa (ok. 117 km), co wyklucza możliwość oddziaływania na obszary położone poza granicami Polski. Z powyższych względów realizacja ustaleń projektu miejscowego planu zagospodarowania przestrzennego gminy Twardogóra dla terenu w obrębie Nowa Wieś Goszczańska nie będzie źródłem transgranicznego oddziaływania.

#### 14. STRESZCZENIE W JĘZYKU NIESPECJALISTYCZNYM

Obowiązek przeprowadzenia strategicznej oceny oddziaływania na środowisko dla projektu miejscowego planu zagospodarowania przestrzennego Twardogóra dla terenu w obrębie Nowa Wieś Goszczańska wynika z art. 46 ust. 1 ustawy z dnia 3 października 2008r. *o udostępnianiu informacji o środowisku i jego ochronie, udziale społeczeństwa w ochronie środowiska oraz o ocenach oddziaływania na środowisko* (t.j. Dz.U. z 2017 r., poz. 1405 ze zm.).

Prognoza niniejsza wykonana została zgodnie z zakresem określonym w art. 51 ust. 2 ww. ustawy z dnia 3 października 2008 r. oraz zakresem uzgodnionym z właściwymi organami ochrony środowiska.

Obszar objęty ustaleniami przedmiotowego planu jest zgodny z Uchwałą XXXI.347.2017 Rady Miejskiej w Twardogórze z dnia 28 września 2017 r. w sprawie przystąpienia do sporządzenia miejscowego planu zagospodarowania przestrzennego dla terenu w obrębie Nowa Wieś Goszczańska. Jest zlokalizowany w północnej części gminy Twardogóra. Jest to niewielki teren o powierzchni ok. 0,67 ha, na skraju kompleksu leśnego Nadleśnictwa Oleśnica Śląska. W jego granicach znajduje się odwiert eksploatacyjny gazu ziemnego „Brzostowo-8”, usytuowany w zasięgu udokumentowanego złoża gazu ziemnego „Brzostowo”, dla którego wyznaczono obszar i teren górniczy. Złoże jest eksploatowane przez Polskie Górnictwo Naftowe i Gazownictwo S.A.

Zadaniem mpzp jest uporządkowanie zasad zagospodarowania przestrzennego dla istniejących urządzeń górniczych, związanych z wydobyciem gazu ziemnego, wraz ze strefą przyodwiertową. W tym celu niezbędna jest m.in. zmiana przeznaczenia gruntów leśnych na cele nierolnicze i nieleśne, na podstawie uzyskanej zgody Ministra Środowiska

Obowiązujące „*Studium uwarunkowań i kierunków zagospodarowania przestrzennego gminy Twardogóra*” na terenach lasów oprócz podstawowej działalności związanej z prowadzeniem gospodarki leśnej, dopuszcza budowę dróg, sieci i urządzeń infrastruktury technicznej. Złoże gazu ziemnego „Brzostowo” jest opisane w Studium i wskazane na jego rysunku. Projekt mpzp jest także spójny z założeniami przyjętymi w „*Planie zagospodarowania przestrzennego Województwa Dolnośląskiego*” w zakresie realizacji głównych kierunków rozwoju gospodarczego, wyrażającego się racjonalną gospodarką zasobami kopalin.

Odwiert „Brzostowo-8” jest usytuowany na gruncie leśnym. Znajduje się tu typowa infrastruktura związana z otworem wiertniczym. Teren wiertni jest ogrodzony, wokół znajduje się strefa wykaszanej niskiej zieleni. Do wiertni prowadzi dojazd drogą gruntową. Pozostały obszar w granicach mpzp jest użytkowany zgodnie z leśnym przeznaczeniem.

Teren mpzp obejmuje fragment oddziału leśnego oddziału leśnego nr 37 Nadleśnictwa Oleśnica Śląska, a dokładniej – części wydzieleń 37a, 37b i 37i. Występują tu drzewostany mieszane, z panującą sosną zwyczajną. Teren wiertni jest pozbawiony walorów biocenotycznych i nie stanowi siedlisk rozrodczych fauny. Natomiast w zalesionej części obszaru opracowania mogą bytować typowe gatunki fauny leśnej, podobnie jak na całości kompleksu leśnego.

Teren objęty projektem mpzp jest położony w granicach form ochrony przyrody, ustanowionych w oparciu o przepisy ustawy z dnia 16 kwietnia 2004 r. *o ochronie przyrody*:

- Obszaru o Znaczeniu dla Wspólnoty Natura 2000 „Ostoja nad Baryczą” PLH020041,
- Obszaru Specjalnej Ochrony Natura 2000 „Dolina Baryczy” PLB020001,
- Parku Krajobrazowego „Dolina Baryczy”.

W obrębie obszaru opracowania nie występują obiekty ujęte w wojewódzkim rejestrze zabytków bądź wpisane do gminnej ewidencji zabytków ani obszary ochrony archeologicznej i konserwatorskiej.

Rejon gminy, w którym znajduje się obszar opracowania, położony jest w mezoregionie Kotliny Milickiej. Teren mpzp znajduje w granicach Głównego Zbiornika Wód Podziemnych nr 303 „Pradolina Barycz-Głogów (E)”. Obszar planu nie obejmuje wód powierzchniowych. Znajduje się poza zasięgiem obszarów narażonych na niebezpieczeństwo powodzi. Teren jest położony poza zasięgiem otwartego krajobrazu. Obszary leśne stanowią cenny element krajobrazowy, bowiem decydują o jego urozmaiceniu, jak również pełnią funkcję połączeń ekologicznych.

Przyjęcie analizowanego miejscowego planu zagospodarowania przestrzennego zapewni harmonijne użytkowanie przedmiotowego obszaru, zgodnie z obowiązującymi normami i obostrzeniami prawa ogólnokrajowego i lokalnego, z zachowaniem ładu oraz z dotrzymaniem zasad optymalnego wykorzystania zasobów surowcowych i zabezpieczenia elementów środowiska przed niekorzystnym oddziaływaniem, a także w poszanowaniu zasad zrównoważonego rozwoju.

W przypadku odstąpienia od zamierzonej realizacji ustaleń zawartych w projektowanym dokumencie planistycznym w obszarze objętym jego zakresem nie dojdzie do żadnych zmian w środowisku, bowiem teren ten został już zainwestowany poprzez budowę infrastruktury górniczej, tj. odwiertu eksploatacyjnego „Brzostowo-8”, zgodnie z koncesją na wydobywanie gazu ziemnego. Istniejące zainwestowanie wymusza wprowadzenie szczególnych obostrzeń i zasad użytkowania w miejscowym planie zagospodarowania przestrzennego, ściśle ukierunkowanych na typ wybudowanej infrastruktury technicznej. Z tego tytułu w mpzp wydziela się teren infrastruktury technicznej związanej z wydobywaniem gazu ziemnego wraz ze strefą przyodwiertową, gdzie obowiązują zasady zagospodarowania terenu i obszaru górniczego „Brzostowo”. Jednocześnie w mpzp zobowiązuje się, by poziom emisji zanieczyszczeń o charakterze substancji i energii spełniał wymagania wynikające z przepisów odrębnych. Są to zapisy normujące dopuszczalny prawem wpływ eksploatacji złoża gazu ziemnego i działań górniczych na poszczególne elementy środowiska, w tym przede wszystkim w kontekście ochrony zdrowia ludzi.

Realizacja założeń projektu planu nie będzie miała znaczącego negatywnego wpływu na poszczególne komponenty środowiska naturalnego, w tym na obszary prawnie chronione. Realizacja ustaleń przedmiotowego dokumentu nie będzie źródłem negatywnych oddziaływań w stosunku do obszarów Natura 2000 i ich integralności oraz w odniesieniu do walorów Parku Krajobrazowego „Dolina Baryczy”. Realizacja założeń planu nie wpłynie znacząco negatywnie na roślinność i faunę obszaru objętego terytorialnym zasięgiem przedmiotowego dokumentu planistycznego oraz terenów przyległych.

Nie przewiduje się, by realizacja ustaleń omawianego dokumentu planistycznego mogła w sposób znacznie niekorzystny wpłynąć na poszczególne elementy środowiska, w tym na: powietrze, klimat, wody powierzchniowe i podziemne, stosunki wodno-gruntowe, krajobraz, zabytki, zasoby naturalne, powierzchnię ziemi, gleby oraz zdrowie ludzi.

Charakter oddziaływań związanych z realizacją ustaleń projektu mpzp jest ściśle związany z faktem, iż zadaniem planu jest usankcjonowanie istniejącej infrastruktury górniczej i umożliwienie jej rozwoju, zatem wszelkie presje związane z eksploatacją złoża gazu ziemnego są skutkiem wcześniejszego zrealizowania wiertni, a w żadnym wypadku nie będą wynikały bezpośrednio z uchwalenia niniejszego planu.



Planowane zagospodarowanie będzie realizowane w całości na terytorium Rzeczypospolitej Polskiej, w znacznej odległości od granic państwa, co wyklucza możliwość oddziaływania na obszary położone poza granicami Polski.

Podczas sporządzania prognozy oddziaływania na środowisko dla przedmiotowego opracowania nie napotkano na znaczące trudności wynikające z niedostatków techniki oraz luk we współczesnej wiedzy.

Omawiany projekt planu zawiera zestaw niezbędnych ustaleń mitygujących, będących rozwiązaniami zmierzającymi do zapobiegania i ograniczania potencjalnych negatywnych oddziaływań na środowisko, w tym na obszary Natura 2000.

Prognoza wykonana została w oparciu o publikowane dane literaturowe i uzyskane materiały archiwalne charakteryzujące środowisko przedmiotowego terenu oraz wyniki lustracji terenowej, a także materiały i dokumentacje opisujące, i oceniające oddziaływania mogące być wynikiem proponowanych działań.

Organem administracji odpowiedzialnym za monitoring funkcjonowania przyjętego dokumentu planistycznego będzie gminny samorząd lokalny.

## 15. MATERIAŁY ŹRÓDŁOWE

Prognozę oddziaływania na środowisko opracowano w oparciu o następujące akty prawne:

1. Traktat o przystąpieniu Rzeczypospolitej Polskiej do Unii Europejskiej, podpisany w Atenach w dniu 16 kwietnia 2003 r. (Dz. U. z 2004 r. Nr 90, poz.864).
2. Dyrektywa Rady 92/43/EWG z dnia 21 maja 1992 r. w sprawie ochrony siedlisk naturalnych oraz dzikiej fauny i flory.
3. Dyrektywa Parlamentu Europejskiego i Rady 2009/147/WE z dnia 30 listopada 2009 r. w sprawie ochrony dzikiego ptactwa.
4. Dyrektywa 2000/60/WE Parlamentu Europejskiego i Rady z dnia 23 października 2000 r. ustanawiającej ramy wspólnotowego działania w dziedzinie polityki wodnej, zwanej Ramową Dyrektywą Wodną.
5. Ustawa z dnia 3 października 2008 r. o udostępnianiu informacji o środowisku i jego ochronie, udziale społeczeństwa w ochronie środowiska oraz o ocenach oddziaływania na środowisko (t.j. Dz. U. z 2017 r., poz. 1405 ze zm.).
6. Ustawa z dnia 16 kwietnia 2004 r. o ochronie przyrody (t.j. Dz. U. z 2018 r., poz. 142).
7. Ustawa z dnia 27 kwietnia 2001 r. – Prawo ochrony środowiska (t.j. Dz.U. z 2017 r., poz. 519).
8. Ustawa z dnia 9 czerwca 2011r. – Prawo geologiczne i górnicze (t.j. Dz.U. z 2016 r., poz. 1131 ze zm.).
9. Ustawa z dnia 28 września 1991 r. o lasach (t.j. Dz.U. z 2017 r., poz. 788).
10. Ustawa z dnia 14 grudnia 2012 r. o odpadach (t.j. Dz. U. z 2018 r., poz. 21).
11. Ustawa z 20 lipca 2017 r. – Prawo wodne (Dz. U. z 2017 r., poz. 1566 ze zm.).
12. Ustawa z dnia 27 marca 2003 r. o planowaniu i zagospodarowaniu przestrzennym (t.j. Dz.U. z 2017 r., poz. 1073).
13. Ustawa z dnia 21 sierpnia 1997 r. o gospodarce nieruchomościami (t.j. Dz.U. z 2016 r., poz. 2147 ze zm.).
14. Ustawa z dnia 23 lipca 2003 r. o ochronie zabytków i opiece nad zabytkami (t.j. Dz. U. z 2015r., poz. 199).
15. Rozporządzenie Rady Ministrów z dnia 9 listopada 2010 r. w sprawie przedsięwzięć mogących znacząco oddziaływać na środowisko (t.j. Dz. U. z 2016 r., poz. 71).
16. Rozporządzenie Ministra Środowiska z dnia 13 kwietnia 2010 r. w sprawie siedlisk przyrodniczych oraz gatunków będących przedmiotem zainteresowania Wspólnoty, a także kryteriów wyboru obszarów kwalifikujących się do uznania lub wyznaczenia jako obszary Natura 2000 (t.j. Dz. U. z 2014 r., poz. 1713).
17. Rozporządzenie Ministra Środowiska z dnia 12 stycznia 2011 r. w sprawie obszarów specjalnej ochrony ptaków (Dz. U. z 2011 r. Nr 25, poz. 133 ze zm.).
18. Rozporządzenie Ministra Środowiska z dnia 16 grudnia 2016 r. w sprawie ochrony gatunkowej zwierząt (Dz. U. z 2016 r., poz. 2183).
19. Rozporządzenie Ministra Środowiska z 9 października 2014 r. w sprawie ochrony gatunkowej grzybów (Dz. U. z 2014 r., poz. 1408).
20. Rozporządzenie Ministra Środowiska z dnia 9 października 2014 r. w sprawie ochrony gatunkowej roślin (Dz. U. z 2014 r., poz. 1409).
21. Rozporządzenie Ministra Środowiska z 21 grudnia 2015 r. w sprawie kryteriów i sposobów oceny stanu jednolitych części wód podziemnych (Dz. U. z 2016 r., poz. 85).

22. Rozporządzenie Ministra Środowiska z dnia 21 lipca 2016r. w sprawie sposobu klasyfikacji stanu jednolitych części wód powierzchniowych oraz środowiskowych norm jakości dla substancji priorytetowych (Dz. U. z 2016 r., poz. 1187).
23. Rozporządzenie Ministra Środowiska z dnia 14 czerwca 2007 r. w sprawie dopuszczalnych poziomów hałasu w środowisku (t.j. Dz.U. z 2014 r., poz. 112).
24. Rozporządzenie Rady Ministrów z dnia 18 października 2016r. w sprawie Planu gospodarowania wodami na obszarze dorzecza Odry (Dz.U. z 2016 r., poz. 1967).
25. Rozporządzenie Wojewody Dolnośląskiego z dnia 28 marca 2007 r. w sprawie Parku Krajobrazowego „Dolina Baryczy”, dla terenu Parku leżącego w granicach województwa dolnośląskiego (Dz. Urz. Woj. Doln. z 2007 r. Nr 88, poz. 1012 ze zm.).

Opracowując niniejszą prognozę wykorzystano informacje zawarte w następujących dokumentach i materiałach źródłowych:

1. Uchwała Nr XXXI.347.2017 Rady Miejskiej w Twardogórze z dnia 28 września 2017 r. w sprawie przystąpienia do sporządzenia miejscowego planu zagospodarowania przestrzennego dla terenu w obrębie Nowa Wieś Goszczańska.
2. Wnioski do planu zagospodarowania przestrzennego gminy Twardogóra dla terenu w obrębie Nowa Wieś Goszczańska, złożone przez kompetentne organy administracji w trybie przepisów ustawy o planowaniu i zagospodarowaniu przestrzennym.
3. „Studium uwarunkowań i kierunków zagospodarowania przestrzennego gminy Twardogóra” (przyjęte Uchwałą Nr LII/373/98 Rady Miejskiej w Twardogórze z dnia 18 czerwca 1998 r., zmienione Uchwałą Nr XII/66/07 z dnia 26 października 2007 r. i Uchwałą Nr XXXIII.368.2017 z dnia 23 listopada 2017 r.).
4. Prognoza oddziaływania na środowisko dla „Studium uwarunkowań i kierunków zagospodarowania przestrzennego gminy Twardogóra”.
5. „Opracowanie ekofizjograficzne podstawowe dla miejscowego planu zagospodarowania przestrzennego gminy Twardogóra dla terenu w obrębie Nowa Wieś Goszczańska” (2017 r.).
6. „Strategia Rozwoju Gminy Twardogóra na lata 2014 - 2020” (Twardogóra – Wrocław 2013 r.).
7. „Prognoza oddziaływania na środowisko projektu Strategii Rozwoju Gminy Twardogóra na lata 2014 - 2020” (Twardogóra, 2013 r.).
8. „Program ochrony środowiska dla Gminy Twardogóra na lata 2016 - 2020” (przyjęty Uchwałą Nr XX.215.2016 Rady Miejskiej w Twardogórze z dnia 29 września 2016 r.).
9. „Plan Zagospodarowania Przestrzennego Województwa Dolnośląskiego Perspektywa 2020” (przyjęty Uchwałą Nr XLVIII/1622/2014 Sejmiku Województwa Dolnośląskiego z dnia 24 marca 2014 r.).
10. „Prognoza oddziaływania na środowisko projektu zmiany planu zagospodarowania przestrzennego województwa dolnośląskiego Perspektywa 2020” (Opole, listopad 2013 r.).
11. „Raport o stanie środowiska w województwie dolnośląskim w 2015 roku” (Wojewódzki Inspektorat Ochrony Środowiska we Wrocławiu, Wrocław, 2016 r.).
12. Koncesja nr 114/93 na wydobywanie gazu ziemnego, wydana przez Ministra Ochrony Środowiska, Zasobów Naturalnych i Leśnictwa w dniu 21 czerwca 1993 r. (ze zm.).
13. Sikora A., Rohde Z., Gromadzki M., Neubauer G., Chylarecki P. (red.) 2007. Atlas rozmieszczenia ptaków lęgowych Polski 1985-2004. Bogucki Wyd. Nauk., Poznań.
14. Obidziński A., Żelazo J. (red.) 2011. Inwentaryzacja i waloryzacja przyrodnicza. Wydawnictwo SGGW, Warszawa.

15. Bródka S. (red.) 2010. Praktyczne aspekty ocen środowiska przyrodniczego. Bogucki Wydawnictwo Naukowe, Poznań.
16. Bilans zasobów złóż kopalin w Polsce wg stanu na 31 XII 2016 r. Państwowy Instytut Geologiczny, Warszawa, 2017.
17. Mikołajków J., Sadurski A. (red.) 2017. Informator PSH – Główne zbiorniki wód podziemnych w Polsce. Państwowy Instytut Geologiczny – Państwowy Instytut Badawczy, Warszawa.
18. Mapa Hydrogeologiczna Polski w skali 1:50 000, arkusz 692 – Twardogóra (M-33-23-D).
19. Mapa Litogenetyczna Polski w skali 1:50 000, arkusz 692 – Twardogóra (M-33-23-D).
20. Szczegółowa Mapa Geologiczna Polski w skali 1:50 000, arkusz 692 – Twardogóra (M-33-23-D).
21. Mapa Geośrodowiskowa Polski w skali 1:50 000, arkusz 692 – Twardogóra (M-33-23-D).
22. Chmielewski T. J. 2013. Systemy krajobrazowe. Struktura – funkcjonowanie – planowanie. Wydawnictwo Naukowe PWN, Warszawa.
23. Kondracki J. 2013. Geografia regionalna Polski. Wydawnictwo Naukowe PWN, Warszawa.
24. Geoserwis Generalnej Dyrekcji Ochrony Środowiska (<http://geoserwis.gdos.gov.pl/mapy/>).
25. Centralny Rejestr Form Ochrony Przyrody (<http://crfop.gdos.gov.pl/CRFOP/>).
26. Serwis GDOŚ Natura 2000 (<http://natura2000.gdos.gov.pl/>).
27. Standardowy Formularz Danych dla obszaru Natura 2000 „Ostoja nad Baryczą” PLH020041 (opracowanie lipiec 2001 r., aktualizacja luty 2017 r.).
28. Standardowy Formularz Danych dla obszaru Natura 2000 „Dolina Baryczy” PLB020001 (opracowanie maj 2002 r., aktualizacja luty 2017 r.).
29. Geoportal Regionalnej Dyrekcji Ochrony Środowiska we Wrocławiu (<http://156.17.202.151/geoportal/>).
30. Portal mapowy Bank Danych o Lasach (<https://www.bdl.lasy.gov.pl/portal/mapy>).
31. Centralna Baza Danych Geologicznych Państwowego Instytutu Geologicznego (<http://web3.pgi.gov.pl/website/cbdg/viewer.htm>).
32. IKAR Geoportal Państwowego Instytutu Geologicznego (<http://www.pgi.gov.pl/dane-geologiczne/geologiczne-bazy-danych/ikar/>).
33. Serwis MIDAS Państwowego Instytutu Geologicznego – Państwowego Instytutu Badawczego (<http://geoportal.pgi.gov.pl/portal/page/portal/midas>).
34. Centralny Bank Danych Hydrogeologicznych Państwowego Instytutu Geologicznego (<http://epsh.pgi.gov.pl/epsh/>).
35. Hydroportal Krajowego Zarządu Gospodarki Wodnej ISOK (<http://mapy.isok.gov.pl/imap/>).
36. Portal o adaptacji do zmian klimatu <http://klimada.mos.gov.pl/>.

## 16. SPIS ZAŁĄCZNIKÓW, RYCIN, TABEL I FOTOGRAFII

### Spis załączników:

1. Pismo Regionalnego Dyrektora Ochrony Środowiska we Wrocławiu z dnia 8 listopada 2017 r., znak: WSI.411.403.2017.DK.2.
2. Pismo Państwowego Powiatowego Inspektora Sanitarnego w Oleśnicy z dnia 26 października 2017 r., znak: ZNS-MP-62-55/17.
3. Oświadczenie autora/kierującego zespołem autorów o spełnieniu wymagań, o których mowa w art. 74a ust. 2 ustawy z dnia 3 października 2008 r. o udostępnianiu informacji o środowisku i jego ochronie, udziale społeczeństwa w ochronie środowiska oraz o ocenach oddziaływania na środowisko.

### Spis rycin:

RYC. 1. LOKALIZACJA OBSZARU MIEJSCOWEGO PLANU ZAGOSPODAROWANIA PRZESTRZENNEGO. ....	5
RYC. 2. UŻYTKOWANIE OBSZARU OPRACOWANIA I TERENÓW W SĄSIĘDZTWIE (MAPA SATELITARNA).....	10
RYC. 3. MAPA DRZEWOSTANÓW W OBSZARZE OPRACOWANIA (WG BDL). ....	13
RYC. 4. POŁOŻENIE OBSZARU MPZP NA TLE FORM OCHRONY PRZYRODY. ....	14
RYC. 5. OBSZAR OPRACOWANIA WZGLĘDEM ZASIĘGU ZŁOŻA GAZU ZIEMNEGO „BRZOSTOWO” .....	17
RYC. 6. USYTUOWANIE OBSZARU OPRACOWANIA NA TLE GZWP NR 303. ....	19
RYC. 7. USYTUOWANIE OBSZARU OPRACOWANIA W ODNIESIENIU DO JCW PODZIEMNYCH. ....	20
RYC. 8. USYTUOWANIE OBSZARU OPRACOWANIA WZGLĘDEM JCW POWIERZCHNIOWYCH.....	21

### Spis tabel:

TAB. 1. OPIS WYDZIELEŃ LEŚNYCH W OBSZARZE OPRACOWANIA (WG BDL) .....	12
TAB. 2. CHARAKTERYSTYKA JEDNOLITEJ CZĘŚCI WÓD PODZIEMNYCH PLGW600080.....	20
TAB. 3. CHARAKTERYSTYKA JEDNOLITEJ CZĘŚCI WÓD POWIERZCHNIOWYCH PLRW60001714329.....	21
TAB. 4. OCENA RYZYKA NIEOSIĄGNIĘCIA CELÓW ŚRODOWISKOWYCH DLA JCW W REJONIE MIEJSCOWEGO PLANU. ....	22

### Spis fotografii:

FOT. 1. TEREN ODWIERTU EKSPLOATACYJNEGO „BRZOSTOWO-8” .....	11
FOT. 2. DOJAZD DO TERENU WIERTNI.....	11

### Opracowanie:

mgr inż. Dorota Sterna  
dn. 23.01.2018 r.

*Dorota Sterna*

# **ZAŁĄCZNIKI**



# **ZAŁĄCZNIK NR 1**

**Pismo Regionalnego Dyrektora Ochrony Środowiska  
we Wrocławiu z dnia 8 listopada 2017 r.,  
znak: WSI.411.403.2017.DK.2**



## REGIONALNA DYREKCJA OCHRONY ŚRODOWISKA WE WROCŁAWIU

Wrocław, dnia 8 listopada 2017 r.

WSI.411.403.2017.DK.2

URZĄD MIASTA I GMINY 56-416 Twardogóra WPŁYNEŁO	
dn.	08. 11. 2017
L.dz.	14451
Poz.	
podpis	

**Burmistrz Miasta i Gminy  
Twardogóra**  
ul. Ratuszowa 14  
56-416 Twardogóra

Na podstawie art. 53 i art. 57 ust. 1 pkt 2 ustawy z dnia 3 października 2008 r. o udostępnianiu informacji o środowisku i jego ochronie, udziale społeczeństwa w ochronie środowiska oraz o ocenach oddziaływania na środowisko (Dz. U. z 2017 r., poz. 1405) w odpowiedzi na wniosek znak: IT.6721.11.2017 z dnia 17 października 2017 r. (data wpływu: 24 października 2017 r.) – po przeanalizowaniu przedłożonych materiałów, uzgadniam następujący zakres i stopień szczegółowości informacji wymaganych w prognozie oddziaływania na środowisko ustaleń projektu miejscowego planu zagospodarowania przestrzennego dla terenu w obrębie Nowa Wieś Goszczańska (uchwała nr XXXI.347.2017):

1. Prognoza winna być zgodna z treścią całego art. 51 ust. 2 wyżej cyt. ustawy. Ponieważ w przepisach nie wskazano na możliwość odstąpienia od wymagań co do zawartości prognozy oddziaływania na środowisko stwierdza się, że winna zawierać wszystkie elementy wymienione w powyższym artykule.
2. Prognoza powinna określać, analizować i oceniać wpływ sposobu zagospodarowania terenu na:
  - stanowiska chronionych gatunków roślin i zwierząt,
  - ochronę przyrody Parku Krajobrazowego „Dolina Baryczy”,
  - cele i przedmioty ochrony obszaru specjalnej ochrony ptaków Dolina Baryczy PLB020001,
  - cele i przedmioty ochrony obszaru mającego znaczenie dla Wspólnoty Ostoja nad Baryczą PLH020041,
  - ochronę i drożność korytarzy ekologicznych, w tym korytarza ekologicznego Barycz – północ oraz korytarza ekologicznego cieku wodnego.
  - wartości krajobrazowe, wskazywać zagrożenia dla tych wartości oraz działania mające na celu zapewnienie ich ochrony.



Spełniamy wymagania EMAS – zarządzamy urzędem efektywnie, oszczędnie i prośrodowiskowo

ul. T. Kościuszki 82, 50-441 Wrocław, tel.: 71 74-79-300, fax: 71 75-85-741, sekretariat.wroclaw@rdos.gov.pl, wroclaw.rdos.gov.pl

3. Informacje zawarte w prognozie winny być opracowane stosownie do stanu współczesnej wiedzy i metod oceny oraz dostosowane do zawartości i stopnia szczegółowości projektowanego dokumentu (art. 52 ust. 1 wyżej cyt. ustawy).
4. Zgodnie z art. 52 ust. 2 *ustawy o udostępnianiu informacji o środowisku i jego ochronie (...)*, prognoza winna uwzględniać informacje zawarte w prognozach oddziaływania na środowisko sporządzonych dla innych, przyjętych już dokumentów powiązanych z przedmiotowym projektem.
5. Zgodnie z art. 51 ust. 2 pkt 1 lit. f *ustawy o udostępnianiu informacji o środowisku i jego ochronie (...)* prognoza zawiera oświadczenie autora o spełnieniu wymagań, o których mowa w art. 74a ust. 2 ww. ustawy, stanowiące załącznik do prognozy.

Z up. Regionalnego Dyrektora  
Ochrony Środowiska we Wrocławiu

*Agnieszka Pawliżak-Czarnecka*  
Naczelnik Wydziału  
Zapobiegania i Naprawy Szkód w Środowisku  
oraz Informacji o Środowisku i Zarządzania Środowiskiem

## **ZAŁĄCZNIK NR 2**

**Pismo Państwowego Powiatowego Inspektora Sanitarnego  
w Oleśnicy z dnia 26 października 2017 r., znak: ZNS-MP-62-55/17**



## PAŃSTWOWY POWIATOWY INSPEKTOR SANITARNY W OLEŚNICY

POWIATOWA STACJA SANITARNO-EPIDEMIOLOGICZNA W OLEŚNICY

ul. 3 Maja 20, 56-400 Oleśnica, tel.: (71)314-20-34; fax: (71)314-20-35

e-mail: [psse.olesnica@pis.gov.pl](mailto:psse.olesnica@pis.gov.pl); BIP: [psse.olesnica.ibip.wroc.pl](http://psse.olesnica.ibip.wroc.pl)

Całodobowy telefon alarmowy: (+48) 505092898

PAŃSTWOWY POWIATOWY

INSPEKTOR SANITARNY

w OLEŚNICY

ul. 3 Maja 20

tel. 71/314 20 34

ZNS-MP-62-55/17

URZĄD MIASTA I GMINY 56-416 Twardogóra W PŁYNETO
dn. 31. 10. 2017
L.dz. 14068 Poz.
podpis

Oleśnica, dnia 26 października 2017 r.  
A-03  
G-1028  
1-12

### POSTANOWIENIE

Na podstawie art. 3 pkt 1, art. 10 ust. 1 pkt 3 i ust. 2 ustawy z dnia 14 marca 1985 r. o Państwowej Inspekcji Sanitarnej (Dz.U. 2017 r. poz. 1261), art. 58 ust. 1 pkt 3 i art. 53 ustawy z dnia 3 października 2008 r. o udostępnianiu informacji o środowisku i jego ochronie, udziale społeczeństwa w ochronie środowiska oraz o ocenach oddziaływania na środowisko (Dz. U. z 2017 r. poz 1405),

**Państwowy Powiatowy Inspektor Sanitarny w Oleśnicy**

po zapoznaniu się z pismem Burmistrza Miasta i Gminy Twardogóra z dnia 17.10.2017 r., znak: IT.6721.11.2017 (otrzymanym w PSSE w Oleśnicy w dniu 20.10.2017 r.),

dotyczącym: **projektu miejscowego planu zagospodarowania przestrzennego dla terenu**

**w obrębie Nowa Wieś Goszczańska, Uchwała Rady Miejskiej w Twardogórze**

**Nr XXXI.347.2017 z dnia 28 września 2017 roku**

uzgadnia pod względem wymagań higienicznych i zdrowotnych zakres i stopień szczegółowości informacji wymaganych w prognozie oddziaływania na środowisko, zgodny z określonym w art. 51 ust. 2, w zgodzie z art. 52 ust. 1 i 2 ustawy z dnia 3 października 2008 r. o udostępnianiu informacji o środowisku i jego ochronie, udziale społeczeństwa w ochronie środowiska oraz o ocenach oddziaływania na środowisko (Dz. U. z 2017 r. poz 1405):

1. W prognozie oddziaływania na środowisko, należy uwzględnić informacje zawarte w prognozach oddziaływania na środowisko sporządzonych dla innych, przyjętych już, dokumentów powiązanych z projektem miejscowego planu zagospodarowania przestrzennego dla terenu w obrębie Nowa Wieś Goszczańska co wynika z zapisu zawartego w art. 52 ust. 2 ustawy z dnia 3 października 2008 r. o udostępnianiu informacji o środowisku i jego ochronie, udziale społeczeństwa w ochronie środowiska

oraz o ocenach oddziaływania na środowisko (Dz. U. z 2017 r. poz 1405).

2. Prognoza winna być opracowana w oparciu o wszystkie elementy wynikające z art. 51 ust. 2 zacytowanej powyżej ustawy.

**UZASADNIENIE:**

Burmistrz Miasta i Gminy Twardogóra pismem z dnia 17.10.2017 r., zwrócił się do Państwowego Powiatowego Inspektora Sanitarnego w Oleśnicy wnioskiem, znak: IT.6721.11.2017 (otrzymanym w PSSE w Oleśnicy w dniu 20.10.2017 r.), o zajęcie stanowiska w trybie art. 53 ustawy z dnia 03 października 2008 r. o udostępnianiu informacji o środowisku i jego ochronie, udziale społeczeństwa w ochronie środowiska oraz o ocenach oddziaływania na środowisko (Dz. U. z 2017 r. poz 1405), tj.: o uzgodnienie zakresu i stopnia szczegółowości informacji wymaganych w prognozie oddziaływania na środowisko dla projektu miejscowego planu zagospodarowania przestrzennego dla terenu w obrębie Nowa Wieś Goszczańska, Uchwała Rady Miejskiej w Twardogórze Nr XXXI.347.2017 z dnia 28 września 2017 roku.

Konieczność uzyskania informacji wyszczególnionych w treści uzgodnienia ma na celu zapewnienie możliwości przeprowadzenia rzetelnej oceny oddziaływania na środowisko omawianego projektu miejscowego planu zagospodarowania przestrzennego dla terenu w obrębie Nowa Wieś Goszczańska.

**Biorąc pod uwagę powyższe Państwowy Powiatowy Inspektor Sanitarny w Oleśnicy, działając zgodnie z wymogami ustawy z dnia 03 października 2008 r. o udostępnianiu informacji o środowisku i jego ochronie, udziale społeczeństwa w ochronie środowiska oraz o ocenach oddziaływania na środowisko, uzgodnił zakres i stopień szczegółowości informacji wymaganych w prognozie oddziaływania na środowisko pod względem wymagań higienicznych i zdrowotnych.**

**Pouczenie:**

Na niniejsze postanowienie nie służy zażalenie.

PAŃSTWOWY  
POWIATOWY INSPEKTOR SANITARNY  
w OLEŚNICY

mgr Urszula Kozioł

**Otrzymują:**

1. Urząd Miasta i Gminy Twardogóra, Ratuszowa 14, 56-416 Twardogóra
2. DPWIS we Wrocławiu
3. ZNS w/m



155963

IT 14068/10/2017  
2017-10-31



## **ZAŁĄCZNIK NR 3**

**Oświadczenie autora/kierującego zespołem autorów o spełnieniu wymagań, o których mowa w art. 74a ust. 2 ustawy z dnia 3 października 2008 r. o udostępnianiu informacji o środowisku i jego ochronie, udziale społeczeństwa w ochronie środowiska oraz o ocenach oddziaływania na środowisko**

Brzeźno, dnia 18 stycznia 2018 r.

Dorota Sterna  
Brzeźno 41/4  
78-316 Brzeźno

## OŚWIADCZENIE

Zgodnie z art. 51 ust. 2 pkt 1 lit. f ustawy z dnia 3 października 2008 r. o udostępnianiu informacji o środowisku i jego ochronie, udziale społeczeństwa w ochronie środowiska oraz o ocenach oddziaływania na środowisko (t.j. Dz. U. z 2017 r., poz. 1405), w związku z art. 74a ust. 2 ww. ustawy oświadczam, że (\*):

- ukończyłam, w rozumieniu przepisów o szkolnictwie wyższym, co najmniej studia pierwszego stopnia lub studia drugiego stopnia, lub jednolite studia magisterskie na kierunkach związanych z kształceniem w obszarze:
  - a) nauk ścisłych z dziedzin nauk chemicznych,
  - b) nauk przyrodniczych z dziedzin nauk biologicznych oraz nauk o Ziemi,
  - c) nauk technicznych z dziedzin nauk technicznych z dyscyplin: biotechnologia, górnictwo i geologia inżynierska, inżynieria środowiska,
  - d) nauk rolniczych, leśnych i weterynaryjnych z dziedzin nauk rolniczych, nauk leśnych;
- ukończyłam, w rozumieniu przepisów o szkolnictwie wyższym, co najmniej studia pierwszego stopnia lub studia drugiego stopnia, lub jednolite studia magisterskie i posiadam co najmniej 5-letnie doświadczenie w pracach w zespołach przygotowujących raporty o oddziaływaniu przedsięwzięcia na środowisko lub prognozy oddziaływania na środowisko, lub brałam udział w przygotowaniu co najmniej 5 raportów o oddziaływaniu przedsięwzięcia na środowisko lub prognoz oddziaływania na środowisko.

Jestem świadoma odpowiedzialności karnej za złożenie fałszywego oświadczenia.

(\*) – właściwe podkreślić



.....  
(podpis autora prognozy oddziaływania na środowisko,  
a w przypadku zespołu autorów - kierującego tym zespołem)