

**USŁUGI BUDOWLANE
I PRZEMYSŁOWE**

Mirosław Musielak

Piękocin 26
56-300 Milicz

**PROJEKT ORGANIZACJI
RUCHU TYMCZASOWEGO**

PRZEBUDOWA UL. ALEJA W TWARDOGÓRZE

LOKALIZACJA:

Twardogóra

INWESTOR:

Gmina Twardogóra
ul. Ratuszowa 14
56-416 Twardogóra

OPRACOWAŁ:

mgr inż. Mariusz Grześkowiak
mgr inż. Mirosław Musielak

sierpień 2006 r.

KARTA UZGODNIENÍ
do Projektu Organizacji Ruchu Tymczasowego
Przebudowa ul. Aleja w Twardogórze.

1. Zaopiniowany POZYTYWNIÉ / NEGATYWNIÉ / Z ZASTRZEŻENIAMI* przez:

.....

.....

uwagi:

.....

.....

Data: Podpis:

2. Zaopiniowany POZYTYWNIÉ / NEGATYWNIÉ / Z ZASTRZEŻENIAMI* przez:

.....

.....

uwagi:

.....

.....

Data: Podpis:

3. Zaopiniowany POZYTYWNIÉ / NEGATYWNIÉ / Z ZASTRZEŻENIAMI* przez:

.....

.....

uwagi:

.....

.....

Data: Podpis:

* - niepotrzebne skreślić

OPIS TECHNICZNY

do organizacji ruchu tymczasowego

Przebudowa ul. Aleja w Twardogórze.

1. Podstawa opracowania

- zlecenie Inwestora

2. Podstawa prawna

- Ustawa z dnia 20 czerwca 1997 r. Prawo o ruchu drogowym (Dz. U. Nr 98, poz. 602 z późniejszymi zmianami),
- Rozporządzenie Ministra Infrastruktury z dnia 23 września 2003 r. w sprawie szczegółowych warunków zarządzania ruchem na drogach oraz wykonywania nadzoru nad tym zarządzaniem (Dz. U. Nr 177, poz. 1729),
- Rozporządzenie Ministra Infrastruktury oraz Spraw Wewnętrznych i Administracji z dnia 31 lipca 2002 r. w sprawie znaków i sygnałów drogowych (Dz. U. Nr 170, poz. 1393),
- Rozporządzenie Ministra Infrastruktury o z dnia 3 lipca 2003 r. w sprawie szczegółowych warunków technicznych dla znaków i sygnałów drogowych oraz urządzeń bezpieczeństwa ruchu drogowego i warunków ich umieszczania na drogach (Dz. U. Nr 220, poz. 2181).

3. Inwestor

Gmina Twardogóra
ul. Ratuszowa 14
56-416 Twardogóra

4. Charakterystyka inwestycji

Niniejszy projekt tymczasowej organizacji ruchu związany jest z przebudową ul. Aleja w Twardogórze. Zagospodarowanie działek ewidencyjnych gruntu, stanowiących pas wspomnianej ulicy polegać ma na budowie nawierzchni utwardzonej jezdni, parkingów, zjazdu publicznego z ul. Wojska Polskiego oraz chodnika, pasów zieleni izolacyjnej i ozdobnej. Budowana będzie również kanalizacja deszczowa. Budowa realizowana będzie w granicach działek ewidencyjnych będących własnością Inwestora - nie ma ingerencji w pasie drogi wojewódzkiej (ul. Wojska Polskiego).

Projektowana inwestycja ma na celu polepszenie warunków komunikacyjnych i bytowych mieszkańców przyległych posesji.

Projekt przewiduje zagospodarowanie pas drogowego wg następujących parametrów:

jezdnia

- | | |
|--|-----------------------------------|
| - istniejąca nawierzchnia | gruntowo-żużłowa |
| - długość (w osiach zatok nawrotowych) | 90 m |
| - szerokość jezdni | 4,5 m |
| - projektowana nawierzchnia | kostka betonowa |
| - pochylenie poprzeczne | dwuspadowe-do osi jezdni, $i=2\%$ |

chodnik

- | | |
|-------------------------|-----------------------|
| - szerokość | min 2,0 m |
| - nawierzchnia | kostka betonowa |
| - pochylenie poprzeczne | jednospadowe, $i=1\%$ |

parkingi:

- | | |
|-------------------------|---|
| - liczba stanowisk | 12 (w tym 2 dla osób niepełnosprawnych) |
| - nawierzchnia | kostka betonowa |
| - pochylenie poprzeczne | jednospadowe, $i=1\%$ |

zjazd publiczny:

- | | |
|--------------------|-------|
| - długość | 15 m |
| - szerokość jezdni | 4,5 m |

zieleń izolacyjna

- | | |
|-----------------|-------|
| - szerokość min | 2,5 m |
|-----------------|-------|

W związku z utwardzeniem znacznej powierzchni pasa drogowego konieczne jest zagospodarowanie wody opadowej i roztopowej. W tym celu wybudowane zostaną wpusty uliczne.

Wody spływające z powierzchni chodników odprowadzane będą na pasy zieleni, bądź też na jezdnię.

5. Cel opracowania

W związku z realizacją inwestycji istnieje konieczność wprowadzenia odpowiedniego oznakowania regulującego ruch w trakcie prowadzenia robót budowlanych.

W niniejszym projekcie przedstawiono oznakowanie robót i sposób wyłączenia pasa drogowego z ruchu.

Szczegóły rozmieszczenia znaków pionowych zawiera załącznik graficzny.

6. Ogólne zasady prowadzenia robót w pasie drogowym

W trakcie budowy ulic wykorzystane będą następujące znaki: A-14 „roboty na drodze”, B-2 „zakaz wjazdu”, U-20b „zapora”. Znak B-2 „zakaz wjazdu” należy umieścić na zaporach U-20b. Szczegóły oznakowania robót zawiera załącznik graficzny.

Osoby wykonujące czynności związane z robotami w pasie drogowym powinny być ubrane w odzież ostrzegawczą barwy pomarańczowej, ewentualnie, w wyjątkowych sytuacjach, używać w sposób widoczny dla innych uczestników ruchu elementów odblaskowych.

Konstrukcja zapór powinna zapewnić ich stabilność. Powinny one być dobrze widoczne zarówno w dzień jak i w nocy, mając na uwadze różne warunki atmosferyczne. W porze nocnej należy zastosować oznakowanie świetlne, pulsacyjne.

Wymiary znaków używanych do oznakowania robót należy wykonać jako „duże” i nie mogą być mniejsze niż wymiary innych znaków drogowych (tej samej kategorii) zastosowanych na danej drodze.

Znaki użyte do czasowej organizacji ruchu muszą być wkomponowane w istniejące oznakowanie na danym odcinku drogi.

Do oznakowania robót należy używać wyłącznie znaków pionowych odblaskowych lub fluoroscencyjnych o wysokości 1,5 m. Znaki należy umieścić w odległości 0,5 – 2 m od krawędzi jezdni. Długość zapór drogowych nie może być mniejsza niż 0,75 m.

7. Termin realizacji robót

I, II kwartał 2007 r.

PROJEKT PRZEBUDOWY UL. ALEJA W TWARDOGÓRZE WRAZ Z KANALIZACJĄ DESZCZOWĄ		NR RYS.
INWESTOR: GMINA TWARDOGÓRA		
PROJEKT ORGANIZACJI RUCHU TYMCZASOWEGO		SKALA 1:500
OPRACOWAŁ	M. Grześkowiak M. Musielak	180/02/DUW

Starosta Oleśnicki
Wydział Geodezji i Gospodarki Nieruchomościami

W obszarze oznaczonym linią przerywaną dokonano aktualizacji treści mapy zasadniczej. Dokumenty z pomiaru uzupełniającego przyjęto do zasobu powiatowego w dniu 01.09.2006r. i zaewidencjonowanym pod nr KERG1998-138/2006

Niniejsza mapa może służyć do celów projektowych

Projektowane obiekty budowlane wymagające pozwolenia na budowę podlegają wytyczeniu i inwentaryzacji powykonawczej przez jednostki uprawnione do wykonywania prac geodezyjnych.

Oleśnica, dn. 01.09.2006r.

Starosta Oleśnicki
Wydział Geodezji i Gospodarki Nieruchomościami

Poświadczam zgodność niniejszego dokumentu z oryginałem przyjętym do państwowego zasobu geodezyjnego i kartograficznego Starosty Oleśnickiego

w dniu 02.04.2001r.

Oleśnica, 01.09.2006r.

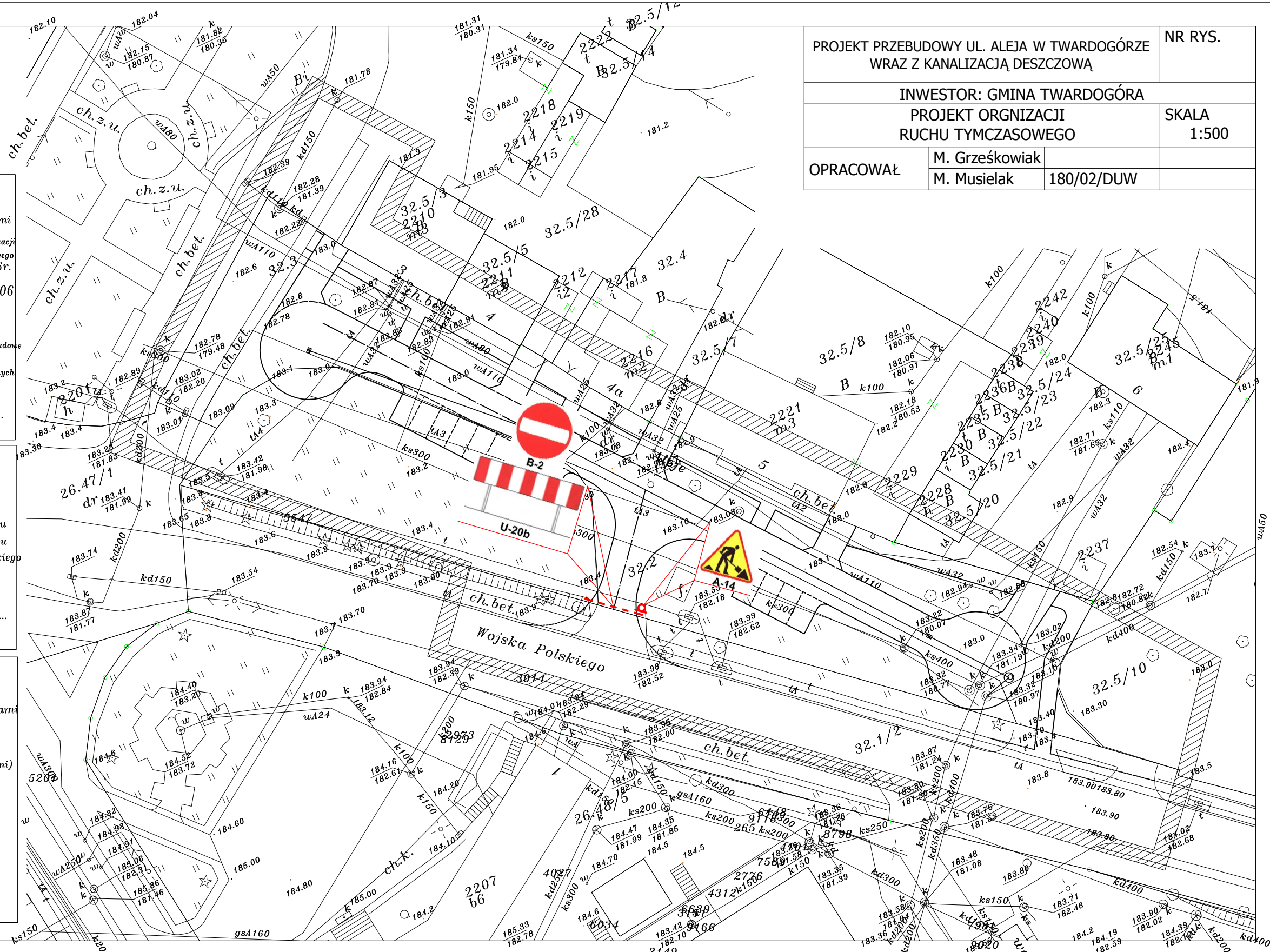
Starosta Oleśnicki
Wydział Geodezji i Gospodarki Nieruchomościami

Zgodnie z art. 18 ustawy z dnia 17.05.1989r. Prawo geodezyjne i kartograficzne (tj. Dz. U. 2000r. Nr 100 poz.1086 ze zmianami) rozpowszechnianie, rozprowadzanie oraz reprodukcowanie w celu rozpowszechniania i rozprowadzania niniejszej mapy wymaga zezwolenia Starosty

Oleśnica, dn. 01.09.2006r.

699/2006

Reprodukcja nr



453.214.1033
453.214.1034

1:500

woj. dolnośląskie
Powiat oleśnicki
Gmina: Twardogóra
Obręb: TWARDOGÓRA

MAPA ZASADNICZA

1. Mapa rastrowo-wektorowa opracowana w technologii numerycznej w środowisku programowym MicroStation na podstawie matrycy mapy zasadniczej
2. Układ współrzędnych "1965"
3. Poziom odniesienia "Kronszadt"
4. Treść wektorowa opracowana wg. instrukcji K-1 z dnia 01.06.1995

Sporządził: mgr inż. Krystian Wołodkiewicz

STAROSTWO POWIATOWE W OLEŚNICY
ul. Słowackiego 10
Wydział Geodezji i Gospodarki Nieruchomościami
Oddział Geodezji

Naczelnik: mgr inż. Jerzy Staniszek

Aktualizacja mapy wykonana została przez:
DZ 3012/2006 ERG 1998-138/2006