

Twardogóra, 08.01.2015 r.

IT.7013.7.22.2013.DJ

**Pracownia Projektowa „EKO-INSTAL”
Harasimowicz i Wspólnicy Sp.j.
ul. Kazimierza Wielkiego 61
66-400 Gorzów Wlkp.**

Dotyczy: Projektu organizacji ruchu na czas budowy sieci kanalizacji sanitarnej dla miejscowości Goszcz

Gmina Twardogóra w odpowiedzi na pismo z dnia 22.12.2014 r. (wpłynęło 29.12.2014 r.) opiniuje pozytywnie projekt czasowej organizacji ruchu na czas wykonywania robót budowlanych związanych z budową kanalizacji sanitarnej dla miejscowości Goszcz w zakresie dróg gminnych i wewnętrznych zarządzanych przez Gminę Twardogóra zgodnie z projektem stanowiącym załącznik do niniejszego pisma.

A. BURMISTRZ
Aleksander Król
Wiceprezydent Gminy Twardogóra

Załączniki:

1. Projekt czasowej organizacji ruchu zawierający opis + plan sytuacyjny w skali 1:1000 – Rysunki 1-16

Otrzymują:

1. Pracownia Projektowa „EKO-INSTAL” Harasimowicz i Wspólnicy Sp.j., ul. Kazimierza Wielkiego 61, 66-400 Gorzów Wlkp.
2. RIT – a/a.

SPIS TREŚCI

1. PODSTAWA OPRACOWANIA:.....	2
2. CHARAKTERYSTYKA DROGI I WARUNKÓW RUCHU.....	2
2.1. ISTNIEJĄCE OZNAKOWANIE.....	3
3. OPIS PROJEKTOWANYCH ROBÓT I ICH OZNAKOWANIA.....	3
4. WYSTĘPUJĄCE ZAGROŻENIA I UTRUDNIENIA ZWIĄZANE Z PROWADZENIEM ROBÓT W PASIE DROGOWYM:.....	7

SPIS RYSUNKÓW:

Nr rys.	Tytuł	Skala
1	Plan orientacyjny	1 : 10 000
2	Podział rysunków	-----
3	Plan sytuacyjny	1 : 1000
4	Plan sytuacyjny	1 : 1000
5	Plan sytuacyjny	1 : 1000
6	Plan sytuacyjny	1 : 1000
7	Plan sytuacyjny	1 : 1000
8	Plan sytuacyjny	1 : 1000
9	Plan sytuacyjny	1 : 1000
10	Plan sytuacyjny	1 : 1000
11	Plan sytuacyjny	1 : 1000
12	Plan sytuacyjny	1 : 2000
13	Plan sytuacyjny	1 : 2000
14	Plan sytuacyjny	1 : 2000
15	Plan sytuacyjny	1 : 2000
16	Plan sytuacyjny	1 : 2000

OPIS TECHNICZNY

1. PODSTAWA OPRACOWANIA:

1. Rozporządzenie Ministrów Infrastruktury oraz Spraw Wewnętrznych i Administracji z dnia 31 lipca 2002 r. (Dz. U. Nr 170 poz. 1393) w sprawie znaków i sygnałów drogowych.
2. Rozporządzenie Ministra Infrastruktury z dnia 23.09.2003 r. (Dz. U. Nr 177 poz. 1729) w sprawie szczegółowych warunków zarządzania ruchem na drogach oraz wykonywania nadzoru nad tym zarządzaniem.
3. Prawo o ruchu drogowym – Dz. U. Nr 98 poz. 98 poz. 602 z dnia 19 sierpnia 1997 r. z późniejszymi zmianami.
4. Szczegółowe warunki techniczne dla znaków i sygnałów drogowych oraz urządzeń bezpieczeństwa ruchu drogowego i warunków ich umieszczania na drogach – Załącznik do Dz. U. 220 poz. 2181 z dnia 23 grudnia 2003 r. z późn. zmianami.
5. Projekt budowlany sieci kanalizacyjnej.

2. CHARAKTERYSTYKA DROGI I WARUNKÓW RUCHU.

Droga wojewódzka – nr 448: [droga wojewódzka](#) o długości ok. 46,5 km znajdująca się na obszarze [województwa dolnośląskiego](#). Trasa ta łączy [Milicz](#) z [Sycowem](#). Droga w całości leży na terenie [powiatu milickiego](#) i [oleśnickiego](#). W obrębie m. Goszcz posiada nawierzchnię głównie z kostki kamiennej (na fragmentach tylko bitumiczną), o szerokości ok. 6,0m. W zależności od miejsca, DW posiada jedno lub dwustronny chodnik o szerokości 1,5 – 2,0 m.

Na terenie miejscowości obowiązuje prędkość 40 km/h, zgodnie z ograniczeniami zamontowanymi pod znakami D-42 na wjazdach do miejscowości.

Droga powiatowa – nr 1482D: posiada nawierzchnię bitumiczną o szerokości ok. 4,5 – 5,0 m. W obrębie skrzyżowania z DW, posiada obustronny chodnik o szerokości ok. 2,0 m. Na dalszym odcinku posiada obustronne pobocza gruntowe i pasy zieleni.

Na terenie miejscowości obowiązuje prędkość 40 km/h, zgodnie z ograniczeniami zamontowanymi pod znakami D-42 na wjazdach do miejscowości.

Droga powiatowa – nr 1490D: posiada nawierzchnię bitumiczną o szerokości ok. 5,5 – 6,0m. Na odcinku od skrzyżowania z DW do końca zabudowy mieszkalnej, po stronie kościoła, posiada chodnik betonowy o szer. 1,5 m bezpośrednio przy jezdni, na dalszym odcinku chodnik jest po obu stronach oddalony od jezdni.

Na terenie miejscowości obowiązuje prędkość 40 km/h, zgodnie z ograniczeniami zamontowanymi pod znakami D-42 na wjazdach do miejscowości.

Drogi gminne/drogi wewnętrzne - drogi te posiadają trzy rodzaje nawierzchni. Kilka odcinków dróg nawierzchnię bitumiczną o szerokości ok. 4,5m z obustronnymi poboczami gruntowymi, na kilku odcinkach występuje kostka kamienna o szerokości ok. 3,5 m. Pozostała część dróg posiada nawierzchnię gruntową, o szerokości 3,0 m – 4,5m.

Drogi pełnią funkcję głównie dojazdu do posesji.

2.1. ISTNIEJĄCE OZNAKOWANIE.

Istniejące oznakowanie pionowe zostało naniesione na planach sytuacyjnych. Jest ono zaznaczone znakami czarno-białymi z czarnymi odnośnikami, oznakowanie projektowane jest zaznaczone jako znaki kolorowe, większe niż istniejące z czerwonymi odnośnikami. W obrębie wykonywanych robot fragmentarycznie występuje oznakowanie poziome, jednak nie zostało ono naniesione, ponieważ nie ma wpływu na wprowadzaną tymczasową organizację ruchu.

3. OPIS PROJEKTOWANYCH ROBÓT I ICH OZNAKOWANIA

W celu wybudowania sieci kanalizacji sanitarnej wraz z przyłączami do działek (łącznie z infrastrukturą towarzyszącą), oraz odtworzenia nawierzchni po robotach kanalizacyjnych, opracowano projekt tymczasowej organizacji ruchu i zabezpieczenia robót przedstawiony na planach sytuacyjnych w skali 1:1000 oraz w skali 1:2000 (dotyczy tylko dróg gminnych i wewnętrznych z uwagi na konieczność przedstawienia całego układu ulic na rysunkach).

Prace prowadzone w pasie DW 448, będą wykonywane bez bezpośredniej ingerencji w jezdnię. Większość robót prowadzonych będzie poza poboczem i chodnikiem, tylko na nieznacznej części może zająć konieczność wygrodenia ok. 1,0 m jezdni (rys. nr 3, odc. 3 i 4 oraz rys. 4, odc. 3 – fragment sieci i komory przeciskowe wykonane ok. 1,5m od krawędzi jezdni). Wszystkie przejścia poprzeczne pod jezdnią wykonywane będą metodami bezwykopowymi, z wykonaniem komór w miejscach mających najmniejszy wpływ na ruch pojazdów i pieszych. Wiele komór wykonanych będzie na działkach przyległych do pasa drogowego.

Roboty prowadzone poza chodnikiem/poboczem (rys. 3, odc. 1 i 2), wykonywane będą przy zastosowaniu znaków ostrzegawczych A-14 i wygrodeniu wykopów zaporami podwójnymi U-20c.

Na czas budowy rys. 3, odc. 3 (fragment sieci poza chodnikiem, przewiert wzdłuż jezdni oraz kilka przejść poprzecznych pod jezdnią), z uwagi na konieczność wygrodenia ok. 1m szerokości jezdni w obrębie wykonywanych komór zastosowano oznakowanie ostrzegawcze A-14 i A-12b/c oraz dla zwiększenia bezpieczeństwa wprowadzono B-25 zakaz wyprzedzania na odcinku punktowych wygrodzień jezdni. W trakcie wykonywania odcinka, wygrodenie wykopów nie może uniemożliwić pieszym korzystania z chodnika i istniejącego przejścia dla pieszych.

Sieć przedstawiona na rys. 3, odc. 4, wykonywana będzie przy zastosowaniu oznakowania ostrzegawczego A-14 i A-12 b/c. Z uwagi na krótki fragment wygrodenia jezdni nie wprowadzono zakazu wyprzedzania B-25.

Fragmenty sieci przedstawione na rys. 4, odc. 1 i 2, wykonywane będą poza pasem drogowym DW z wykonaniem przejść poprzecznych pod jezdnią metodą przecisku. Na czas robót dla ostrzeżenia kierowców zastosowano znaki A-14.

Na czas budowy sieci wskazanej na rys. 4, odc. 3, z uwagi na konieczność wygrodenia ok. 0,5m jezdni zastosowano znaki ostrzegawcze A-14 i A-12b/c, w trakcie robót w chodniku piesi zostaną przekierowani na drugą stronę jezdni. Funkcjonalność istniejącego przystanku zostanie zachowana.

Na czas budowy rys. 4, odc. 4, 5 (przejścia poprzeczne pod jezdnią i wykonanie przyłączy do budynków), zastosowano oznakowanie ostrzegawcze A-14. Na czas robót w obrębie chodników dla zachowania ruchu pieszego należy zastosować kładki dla pieszych z poręczami.

Na rys. 5 odc. 1 i 2, przedstawiono sieć budowaną wzdłuż jezdni, wraz z trzema przejściami poprzecznymi pod jezdnią. Na czas robót zastosowano oznakowanie ostrzegawcze w postaci znaków A-14.

Po zakończeniu robót na poszczególnych odcinkach, pas drogowy będzie systematycznie przywracany do stanu sprzed rozpoczęcia prac.

Przy każdym znaku zaprojektowanym na czas robót zastosowano opis informujący o tym, na czas budowy którego odcinka ma zastać zamontowany i w jakiej odległości od wygradzonych robót.

Prace prowadzone w pasie drogi powiatowej 1490D, wykonywane będą jezdni oraz w chodniku oddalonym od jezdni. Roboty prowadzone w jezdni, wykonywane będą przy połówkowym zajęciu jezdni, pozostawiając dla ruchu pojazdów min 3,0 m (w wyjątkowych sytuacjach 2,75m). Z uwagi na występujące łuki poziome w ciągu drogi, które mogą ograniczać widoczność dla kierowców, na czas budowy odc. 1 i 2, rys. 6, wprowadzona zostanie regulacja ruchu sygnalizacją świetlną. Na dalszych odcinkach robót, z uwagi na brak łuków poziomych ograniczających widoczność nie zastosowano sygnalizacji świetlnej. W trakcie robót wykonywanych w chodniku oddalonym od jezdni, zostanie on wyłączony z ruchu pieszego, piesi będą mogli swobodnie ominąć prowadzone roboty pasem zieleni pomiędzy chodnikiem i rowem, lub gruntowym poboczem bez konieczności wchodzenia na jezdnię. Wszystkie przejścia poprzeczne pod jezdnią (przez całą szerokość jezdni), wykonane będą metodą bezwykopową, komory w miarę możliwości wykonywane będą na działkach przyległych, lub w pasie zieleni poza jezdnią. W trakcie robót prowadzonych w jezdni, przejścia poprzeczne przez drugą połowę jezdni wykonywane będą metodą wykopu otwartego, przy zachowaniu oznakowania i wygradzenia analogicznego do robót prowadzonych po przeciwnej stronie jezdni. Nad wykopami poprzecznymi przez chodnik, dla zachowania ciągłości ruchu pieszego należy zastosować kładki dla pieszych z poręczami.

Na czas robót wykonywanych przy regulacji ruchu sygnalizacją świetlną (rys. 6, odc. 1 i 2), zastosowano oznakowanie ostrzegawcze na jednym słupku A-14, A-12 b/c i A-29 oraz dla zwiększenia bezpieczeństwa znak zakazu wyprzedzania B-25. Sygnalizatory ustawione będą w odległości 10-15 m od barier. Na czas bud. odc. 2 należy zasłonić znak D-15 przejście dla pieszych.

Pozostałe odcinki wykonywane w jezdni, (rys. 6, odc. 3,4, rys. 7, odc. 1-4), nie wymagają sterowania ruchem sygnalizacją świetlną. Dla ostrzeżenia kierowców zastosowano oznakowanie A-14, A-12b/c, oraz zakaz wyprzedzania B-25.

Na czas budowy sieci przedstawionej na rys. 8, odc. 1 i 2, (sieć układana w chodniku oddalonym od jezdni, oraz kilku przejść poprzecznych pod jezdnią), dla ostrzeżenia kierowców zastosowano znaki A-14.

Po zakończeniu robót na poszczególnych odcinkach, pas drogowy będzie systematycznie przywracany do stanu sprzed rozpoczęcia prac.

Przy każdym znaku zaprojektowanym na czas robót zastosowano opis informujący o tym, na czas budowy którego odcinka ma zastać zamontowany i w jakiej odległości od wygradzonych robót.

Po wykonaniu robót kanalizacyjnych będzie odtwarzana naruszona jezdni. Prace bitumiczne prowadzone będą przy zastosowaniu oznakowania przewidzianego na czas budowy kanalizacji, lecz prowadzone będą na dłuższych odcinkach (ze względów technicznych), W czasie robót odtworzeniowych należy bezwzględnie zastosować ręczne sterowanie ruchem.

Prace prowadzone w pasie drogi powiatowej 1482D, wykonywane będą zarówno w jezdni, poboczu oraz w pasie zieleni oddalonym od jezdni. W czasie robót prowadzonych w jezdni, wygradzony będzie pas ruchu pozostawiając dla ruchu pojazdów min. 2,75m. Bezpośrednio w jezdni, układana będzie tylko sieć w obrębie remizy strażackiej (na długości ok. 90 m). W czasie robót prowadzonych w obrębie remizy, należy zwrócić szczególną uwagę aby zapewnić możliwość wyjazdu/wjazdu pojazdom strażackim.

Wszystkie przejścia poprzeczne pod jezdnią (przez całą szerokość jezdni), wykonane będą metodą bezwykopową, komory w miarę możliwości wykonywane będą na działkach przyległych, lub w pasie zieleni poza jezdnią. W trakcie robót prowadzonych w jezdni, przejścia poprzeczne przez drugą połowę jezdni wykonywane będą metodą wykopu otwartego, przy zachowaniu oznakowania i wygradzenia analogicznego do robót prowadzonych po przeciwnej stronie jezdni. Nad wykopami poprzecznymi przez chodnik, dla zachowania ciągłości ruchu pieszego należy zastosować kładki dla pieszych z poręczami.

Na czas budowy sieci przedstawionej na rys. 9, odc. 1, z uwagi na łuk poziomy i betonowe ogrodzenie ograniczające widoczność, należy wprowadzić sterowanie ruchem sygnalizacją świetlną. Zastosowano oznakowanie ostrzegawcze na jednym słupku A-14, A-12 b/c i A-29 oraz dla zwiększenia bezpieczeństwa znak zakazu wyprzedzania B-25. Sygnalizatory ustawione będą w odległości 10-15 m od barier.

Rys. 9, odc. 2, na czas budowy (sieć poza pasem i dwa przejścia poprzeczne pod jezdnią), należy zastosować oznakowanie ostrzegawcze A-14.

Sieć przedstawiona na rys. 9, odc. 3, rys. 10, odc. 1 i 2, (budowana w poboczu), wykonywana będzie przy zajęciu ok. 1,5m jezdni, pozostawiając dla ruchu pojazdów ok., 3,5m jezdni. Zastosowano znaki A-14, A-12b/c oraz B-25.

Na czas budowy przejścia poprzecznego na rys. 10, odc. 3. Dla ostrzeżenia kierowców zastosować należy znaki A-14.

Po zakończeniu robót na poszczególnych odcinkach, pas drogowy będzie systematycznie przywracany do stanu sprzed rozpoczęcia prac.

Przy każdym znaku zaprojektowanym na czas robót zastosowano opis informujący o tym, na czas budowy którego odcinka ma zastać zamontowany i w jakiej odległości od wygradzonych robót.

Po wykonaniu robót kanalizacyjnych będzie odtwarzana naruszona jezdnia. Prace bitumiczne prowadzone będą przy zastosowaniu oznakowania przewidzianego na czas budowy kanalizacji, lecz prowadzone będą na dłuższych odcinkach (ze względów technicznych), W czasie robót odtworzeniowych należy bezwzględnie zastosować ręczne sterowanie ruchem.

Prace prowadzone w pasie dróg gminnych i wewnętrznych, wykonywane będą w jezdniach pasach zieleni/poboczach. W zależności od możliwości terenowych i istniejących szerokości jezdni, roboty prowadzone będą przy połówkowym zajęciu jezdni, pozostawiając min 2,5m dla ruchu pojazdów, oraz przy całkowitym zamknięciu dróg dla ruchu kołowego. Przejścia poprzeczne w zależności od możliwości technicznych wykonywane będą metodą bezwykopową lub w wykopie otwartym.

W przypadku zamykania odcinków dróg dla ruchu, wykonawca przed rozpoczęciem prac będzie sukcesywnie powiadamiał mieszkańców o odcinkach planowanych do zamknięcia

Odcinki będą zamykane w sposób najmniej uciążliwy dla mieszkańców.

Po zakończeniu robót, pas drogowy będzie systematycznie przywracany do stanu sprzed rozpoczęcia prac.

Dla ostrzeżenia użytkowników dróg o prowadzonych robotach, zaprojektowano następujące oznakowanie :

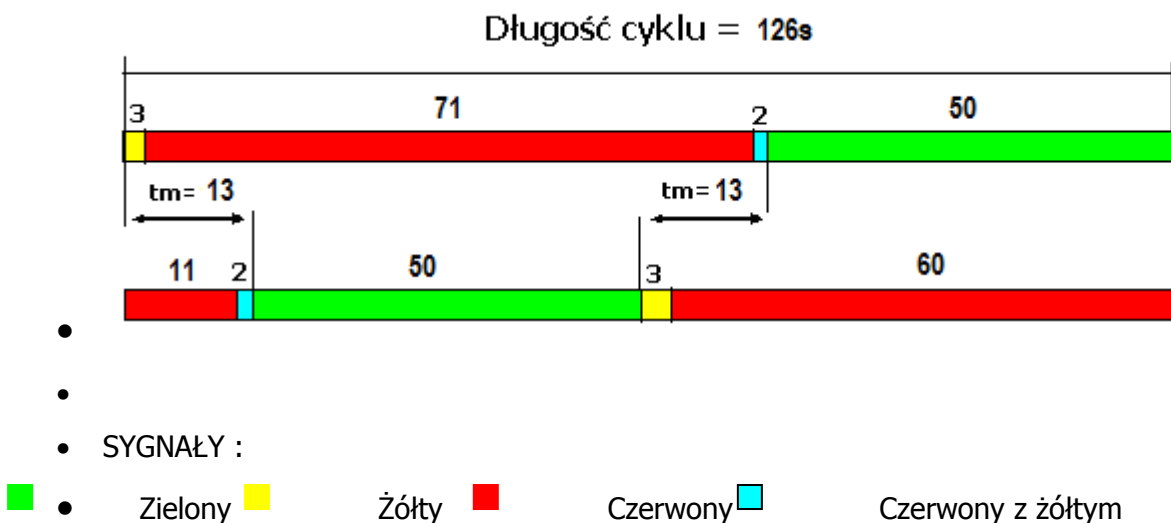
- jeżeli konieczne będzie wygrozdzenie jezdni : w odległości 50-100 m, od wygrodzonych robót na jednym słupku zamontowano znaki A-14, A-12b/A-12c (w zależności o strony prowadzonych robót),
- jeżeli konieczne będzie wygrozdzenie jezdni z zastosowaniem sygnalizacji świetlnej: w odległości 50-100 m, od wygrodzonych robót na jednym słupku zamontowano znaki A-14, A-29 i A-12b/A-12c (w zależności o strony prowadzonych robót),
- jeżeli roboty nie wymagają wygrozdzenia jezdni : w odległości 50-100 m, od prowadzonych robót zamontowano znaki A-14,
- na odcinkach robót wygrodzonych w jezdni zastosowano znaki zakazu wyprzedzania B-25 w odległości 20-30m przed robotami, oraz odwołanie zakazu B-27, 10-20 m za robotami (nie stosować jeżeli za robotami jest skrzyżowanie odwołujące zakaz).

Wykopy w zależności od miejsca usytuowania, należy wygrozdzić zaporami:

- U-20a, (dla wygrozdzenia robót wzdłuż jezdni),
- U-20b, ze światłami koloru żółtego U-35 (dla wygrozdzenia robót w poprzek jezdni od tyłu robót),
- U-3d, ze światłami koloru żółtego U-35 (dla wygrozdzenia robót w poprzek jezdni od frontu robót),
- U-20c podwójna, (dla wygrozdzenia robót w chodniku, lub poboczu uczęszczanym przez pieszych),
- U-20b, ze światłami koloru czerwonego U-35 i znakiem B-1 (do wygrozdzenia zamkniętych odcinków dróg).

Na czas robót prowadzonych przy sterowaniu ruchu sygnalizacja świetlną, należy zastosować poniższy program sygnalizacji:

Czas światła zielonego $G=50s$, długość cyklu $T=134s$, czas międzzielony $t_m=13s$.



kanalizacyjne, poza wprowadzeniem oznakowania ostrzegawczego analogicznego jak dla robót kanalizacyjnych, należy regulować i kierować ruch w sposób ręczny przez osoby ubrane w kamizelki odblaskowe i przeszkolone do tego celu. Na czas robót odtworzeniowych na drugiej połowie jezdni, należy wprowadzić oznakowanie analogiczne jak dla robót kanalizacyjnych.

4. WYSTĘPUJĄCE ZAGROŻENIA I UTRUDNIENIA ZWIĄZANE Z PROWADZENIEM ROBÓT W PASIE DROGOWYM:

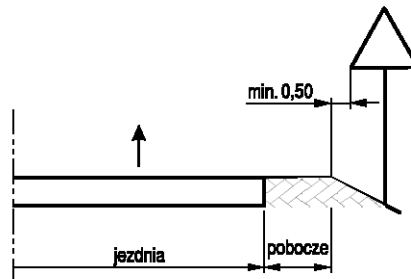
- pracujący sprzęt i maszyny budowlane,
- głębokie wykopy,
- zabrudzenia jezdni urobkiem z wykopów,
- transport i rozładunek materiałów.

UWAGI:

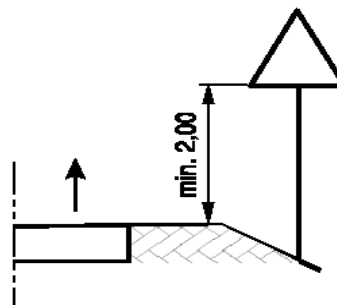
Projektowane znaki ostrzegawcze należy montować w odległości przypisanej do każdego znaku, w miejscach dobrze widocznych dla kierowców (zabrania się stawiania na zjazdach), zwracając uwagę aby nie zasłaniały znaków istniejących.

Ponadto:

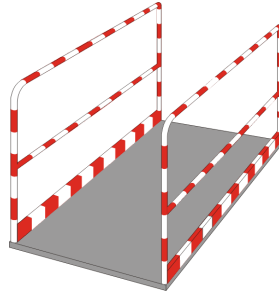
znaki umieszczać w odległości od krawędzi jezdni,



znaki umieszczać zachowując wysokość,



dla umożliwienia dojścia mieszkańcom do posesji, sklepów, zachowania ciągów pieszych itp., należy stosować zabezpieczające kładki dla pieszych z poręczami U-28.



Wykopy wykonane w jezdni, należy zabezpieczyć od obu kierunków ruchu zabezpieczającymi pryzmami piachu.

W przypadku powstania korków, należy wprowadzić ręczne sterowanie ruchem w celu rozładowania korków przez osoby do tego uprawnione.

W czasie robót należy umożliwić przejazd pojazdom uprzywilejowanym.

Do oznakowania należy zastosować znaki o jedną grupę wielkości wyższą niż stosowane na danym odcinku drogi.

Zapory drogowe U-20 zabezpieczające miejsce robót należy umocować na wysokości od 0,9 - 1,10 m mierząc od poziomu nawierzchni jezdni do poziomu górnej krawędzi zapory.

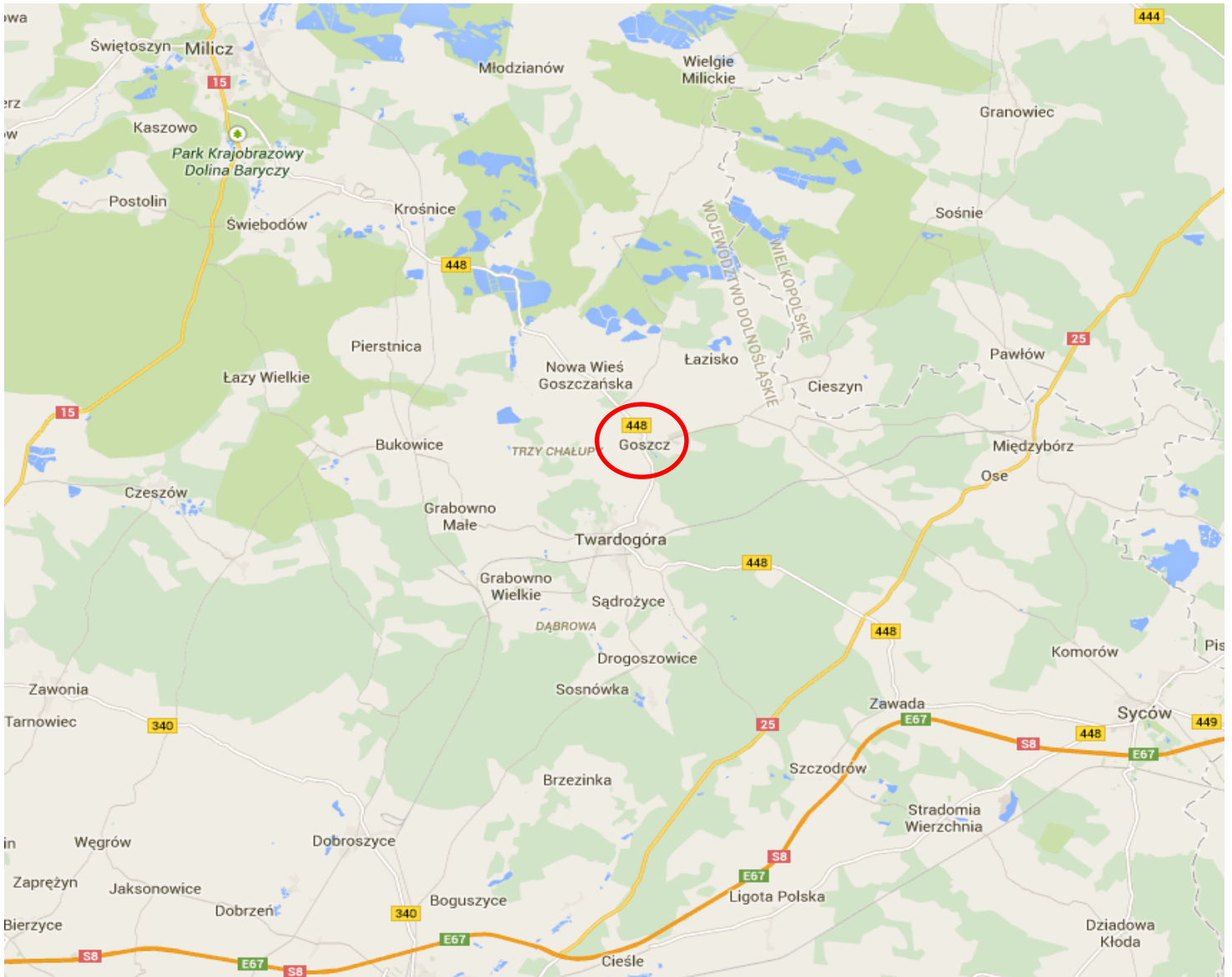
- Za zgodność oznakowania ze schematem pokazanym w tym opracowaniu oraz jego kompletność cały czas trwania robót odpowiada kierownik budowy.
- Wszystkie urządzenia bezpieczeństwa ruchu użyte do zabezpieczenia i oznakowania robót powinny być dobrze widoczne zarówno w dzień jak i w nocy oraz utrzymane w należytym stanie przez cały okres trwania robót.
- Znaki drogowe użyte do tymczasowej organizacji ruchu winny być wykonane z materiałów odbłaskowych i posiadać znak bezpieczeństwa „B”.
- Osoby pracujące w pasie drogowym powinny być ubrane w odzież ostrzegawczą koloru pomarańczowego wyposażoną w elementy odbłaskowe,
- Znaki i urządzenia bezpieczeństwa ruchu umieszczone w związku z robotami powinny być niezwłocznie zdjęte po ich wykonaniu,
- Światła ostrzegawcze na wygradzeniach ustawionych na jezdni muszą być włączone przez całą dobę,
- Następny znak powinien być umieszczony za poprzedzającym w odległości co najmniej:
 - 20 m na drogach o dopuszczalnej prędkości powyżej 60 km/h,
 - 10 m na pozostałych drogach

Przewidywany termin wprowadzenia czasowej organizacji ruchu – 1 kwietnia 2015 r.

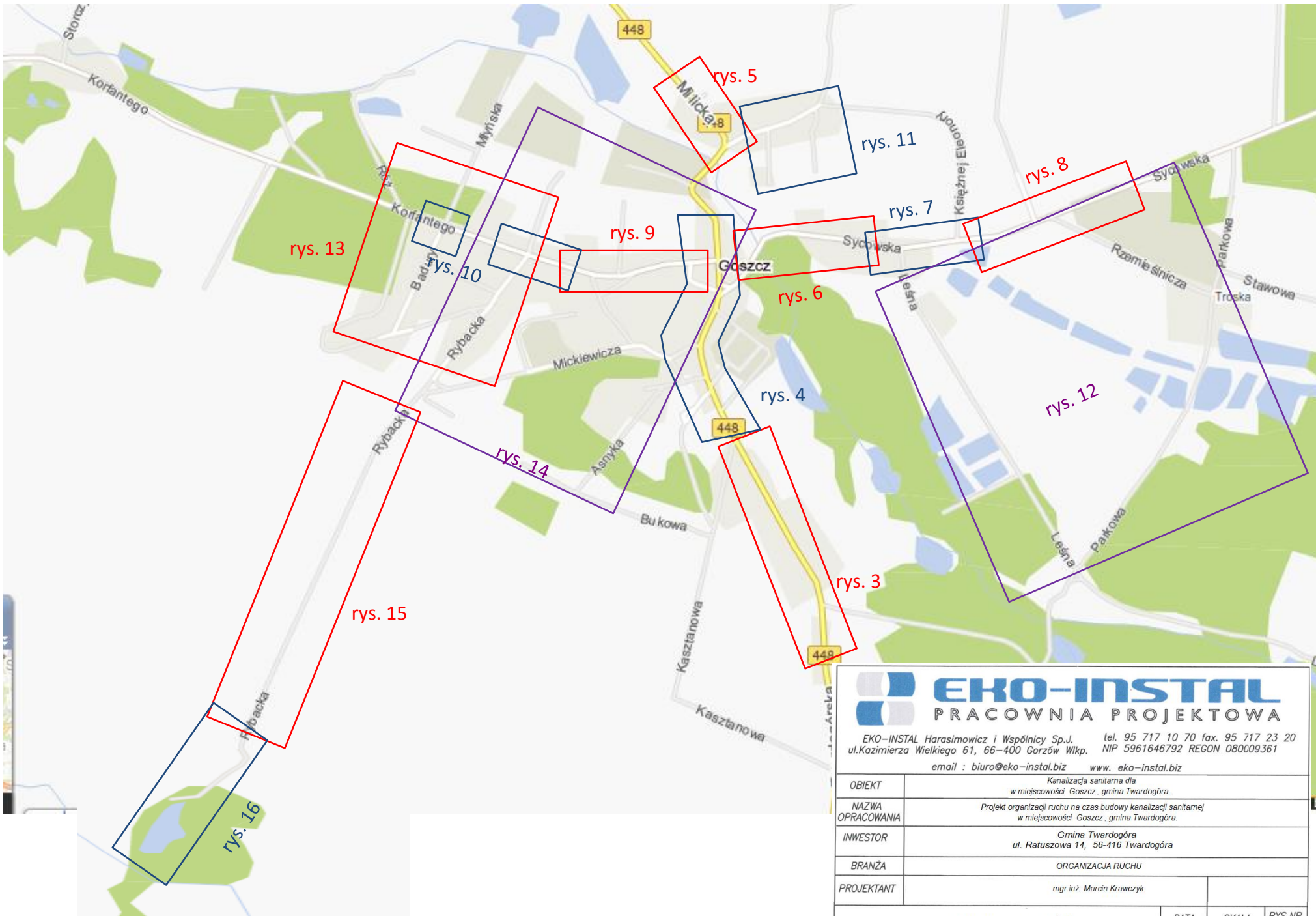
Przewidywany termin przywrócenia poprzedniej organizacji ruchu – niezwłocznie po zakończeniu zadania, jednak nie później niż 31 grudnia 2016 r.

Opracował

inż. Marcin Krawczyk



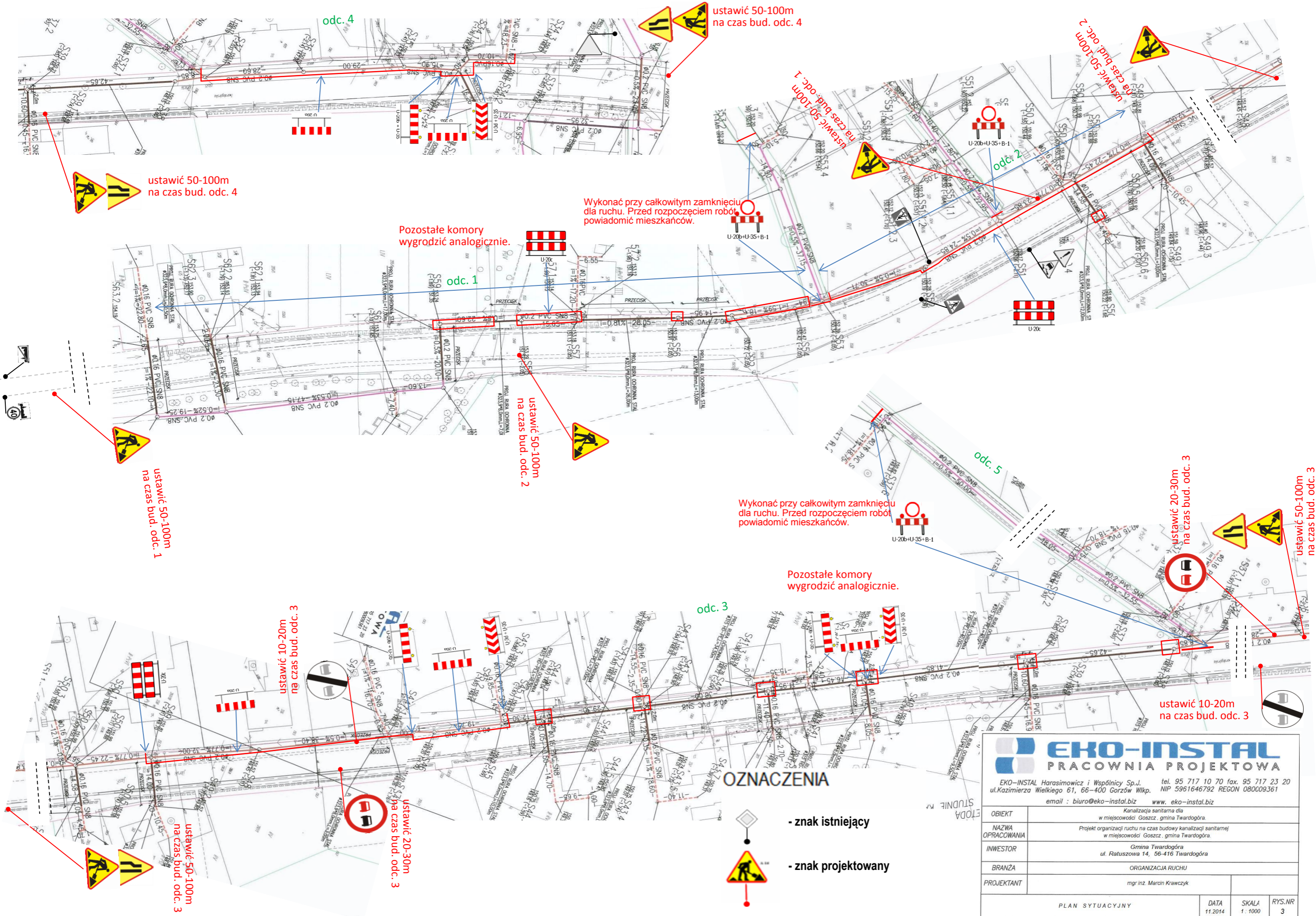
			
EKO-INSTAL Harasimowicz i Wspólnicy Sp.J. tel. 95 717 10 70 fax. 95 717 23 20 ul.Kazimierza Wielkiego 61, 66-400 Gorzów Wlkp. NIP 5961646792 REGON 080009361 email : biuro@eko-instal.biz www.eko-instal.biz			
OBIEKT	Kanalizacja sanitarna dla miejscowości Goszcz, gmina Twardogóra.		
NAZWA OPRACOWANIA	Projekt organizacji ruchu na czas budowy kanalizacji sanitarnej w miejscowości Goszcz, gmina Twardogóra.		
INWESTOR	Gmina Twardogóra ul. Ratuszowa 14, 56-416 Twardogóra		
BRANŻA	ORGANIZACJA RUCHU		
PROJEKTANT	mgr inż. Marcin Krawczyk		
PLAN ORIENTACYJNY			DATA 11.2014
			SKALA 1:10 000
			RYS.NR 1



EKO-INSTAL
PRACOWNIA PROJEKTOWA

EKO-INSTAL Harasimowicz i Wspólnicy Sp.J. tel. 95 717 10 70 fax. 95 717 23 20
ul. Kazimierza Wielkiego 61, 66-400 Gorzów Wlkp. NIP 5961646792 REGON 080009361
email : biuro@eko-instal.biz www.eko-instal.biz

OBIEKT	Kanalizacja sanitarna dla w miejscowości Goszcz, gmina Twardogóra.			
NAZWA OPRACOWANIA	Projekt organizacji ruchu na czas budowy kanalizacji sanitarnej w miejscowości Goszcz, gmina Twardogóra.			
INWESTOR	Gmina Twardogóra ul. Ratuszowa 14, 56-416 Twardogóra			
BRANŻA	ORGANIZACJA RUCHU			
PROJEKTANT	mgr inż. Marcin Krawczyk			
PODZIAŁ RYSUNKÓW		DATA 11.2014	SKALA _____	RYS.NR 2



ustawić 50-100m na czas bud. odc. 4

ustawić 50-100m na czas bud. odc. 4

ustawić 50-100m na czas bud. odc. 2

ustawić 50-100m na czas bud. odc. 1

Pozostałe komory wygradzić analogicznie.

Wykonać przy całkowitym zamknięciu dla ruchu. Przed rozpoczęciem robót powiadomić mieszkańców.

ustawić 50-100m na czas bud. odc. 1

ustawić 50-100m na czas bud. odc. 2

Wykonać przy całkowitym zamknięciu dla ruchu. Przed rozpoczęciem robót powiadomić mieszkańców.

Pozostałe komory wygradzić analogicznie.

ustawić 20-30m na czas bud. odc. 3

ustawić 50-100m na czas bud. odc. 3

ustawić 10-20m na czas bud. odc. 3

ustawić 10-20m na czas bud. odc. 3

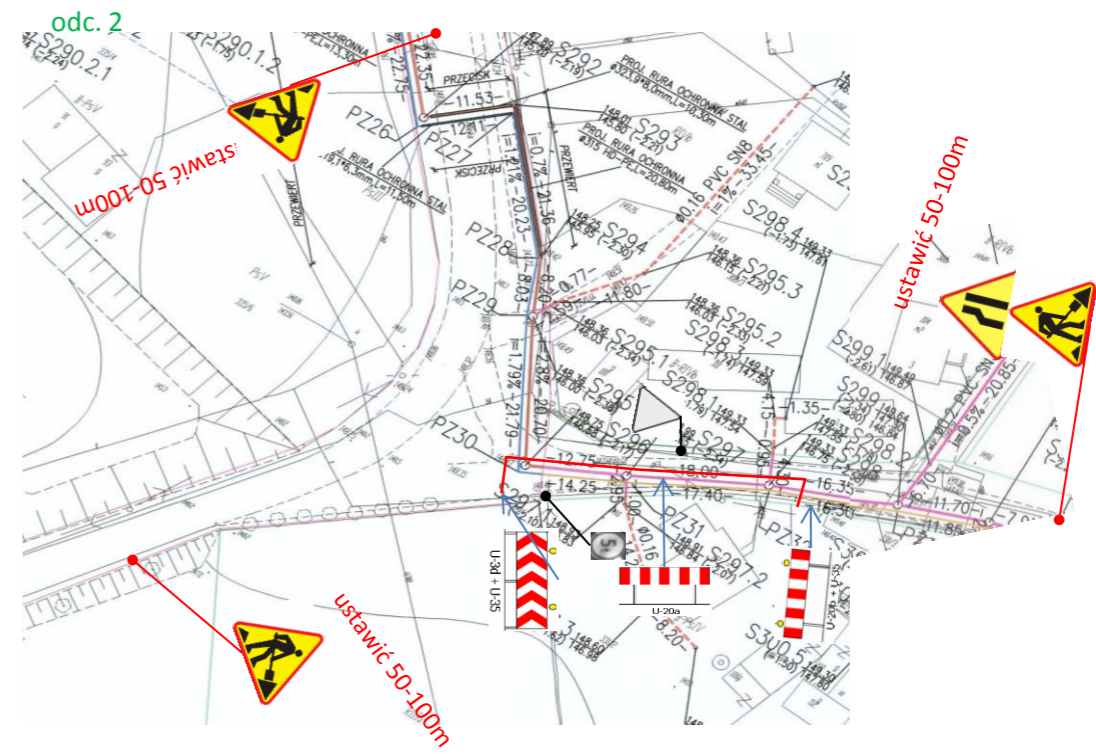
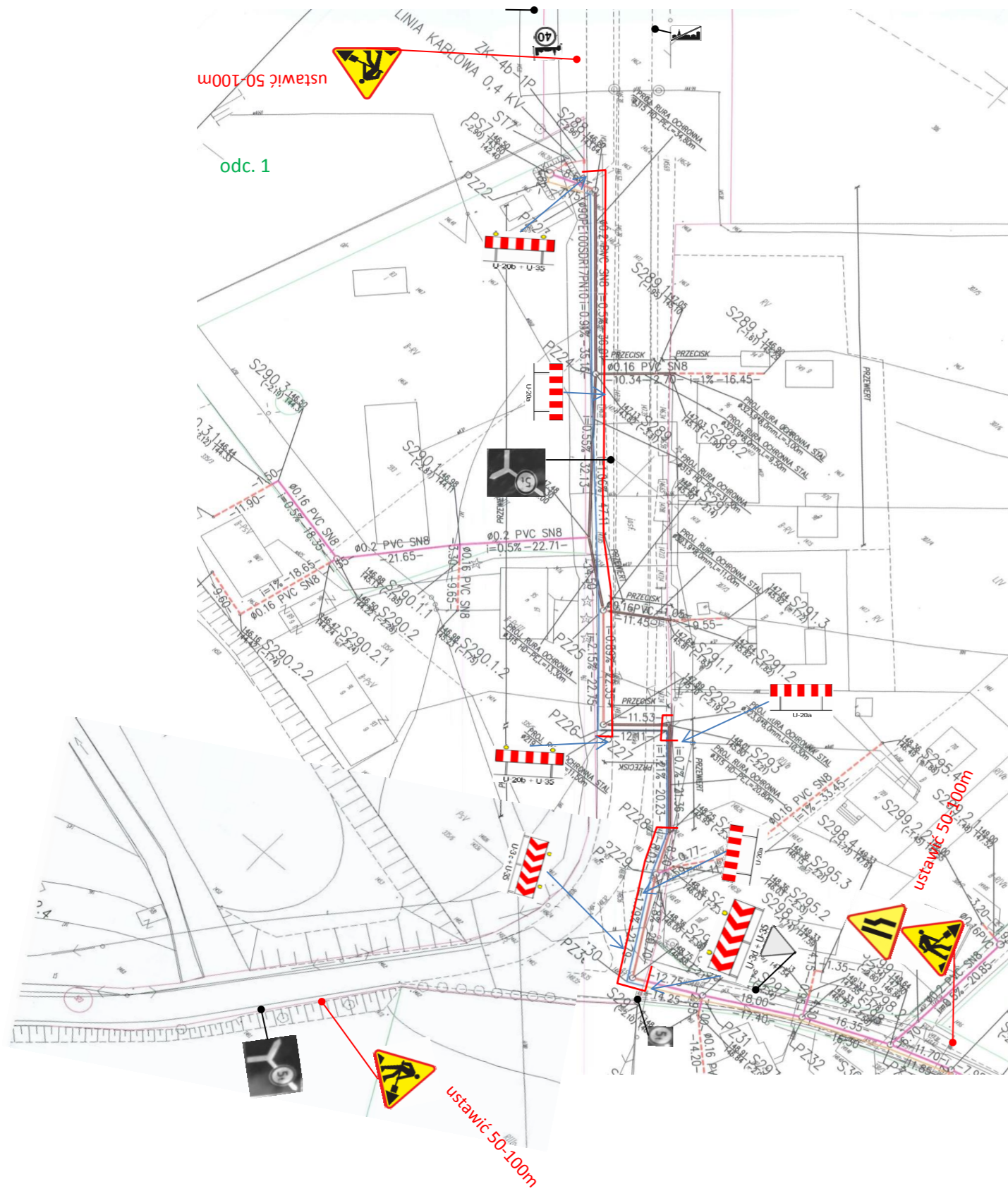
ustawić 50-100m na czas bud. odc. 3

ustawić 20-30m na czas bud. odc. 3



OZNACZENIA

- znak istniejący
- znak projektowany

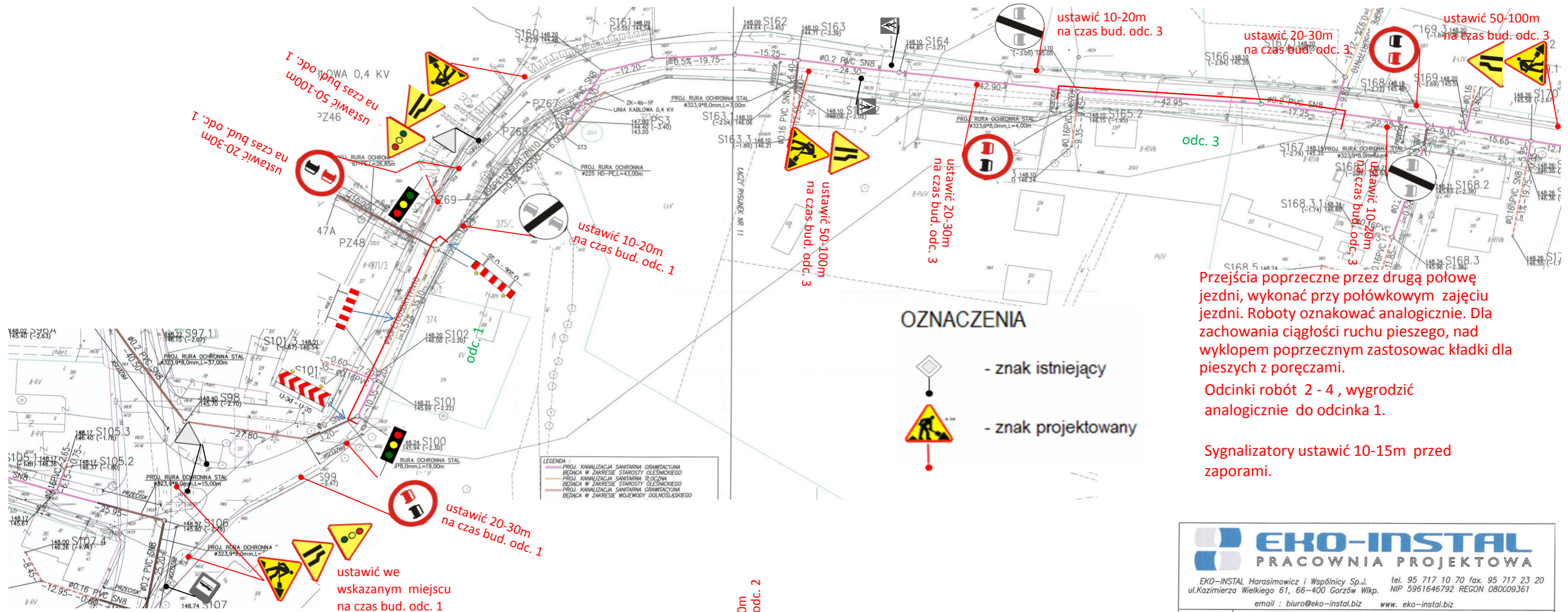
EKO-INSTAL PRACOWNIA PROJEKTOWA	
EKO-INSTAL Harasimowicz i Wspólnicy Sp. J. tel. 95 717 10 70 fax. 95 717 23 20 ul. Kazimierza Wielkiego 61, 66-400 Gorzów Wlkp. NIP 5961646792 REGON 080009361 email: biuro@eko-instal.biz www.eko-instal.biz	
OBIEKT	Kanalizacja sanitarna dla miejscowości Goszcz, gmina Twardogóra
NAZWA OPRACOWANIA	Projekt organizacji ruchu na czas budowy kanalizacji sanitarnej w miejscowości Goszcz, gmina Twardogóra.
INWESTOR	Gmina Twardogóra ul. Ratuszowa 14, 66-416 Twardogóra
BRANŻA	ORGANIZACJA RUCHU
PROJEKTANT	mgr inż. Marcin Krawczyk
PLAN SYTUACYJNY	DATA 11.2014
SKALA 1:1000	RYS.NR 3



OZNACZENIA

-  - znak istniejący
-  - znak projektowany

 EKO-INSTAL PRACOWNIA PROJEKTOWA				
EKO-INSTAL Harasimowicz i Wspólnicy Sp.J. tel. 95 717 10 70 fax. 95 717 23 20 ul. Kazimierza Wielkiego 61, 66-400 Gorzów Wlkp. NIP 5961646792 REGON 080009361 email : biuro@eko-instal.biz www.eko-instal.biz				
OBIEKT	Kanalizacja sanitarna dla w miejscowości Goszcz, gmina Twardogóra.			
NAZWA OPRACOWANIA	Projekt organizacji ruchu na czas budowy kanalizacji sanitarnej w miejscowości Goszcz, gmina Twardogóra.			
INWESTOR	Gmina Twardogóra ul. Ratuszowa 14, 66-416 Twardogóra			
BRANŻA	ORGANIZACJA RUCHU			
PROJEKTANT	mgr inż. Marcin Krawczyk			
PLAN SYTUACYJNY		DATA	SKALA	RYS.NR
		11.2014	1 : 1000	5



OZNACZENIA

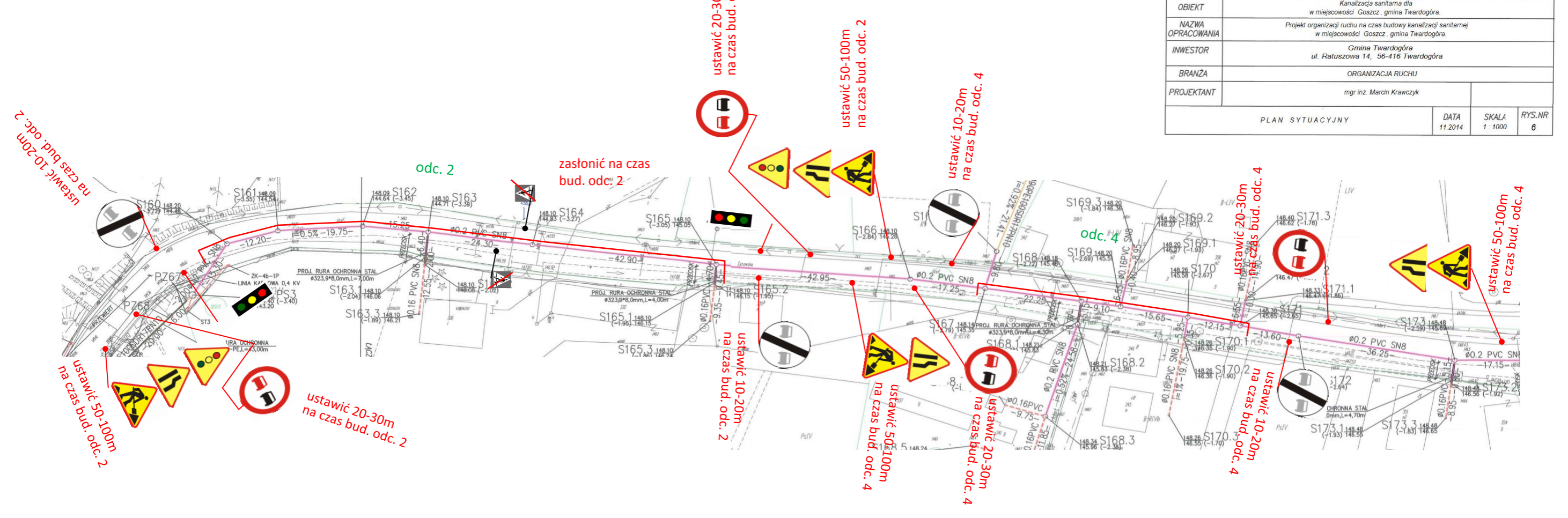


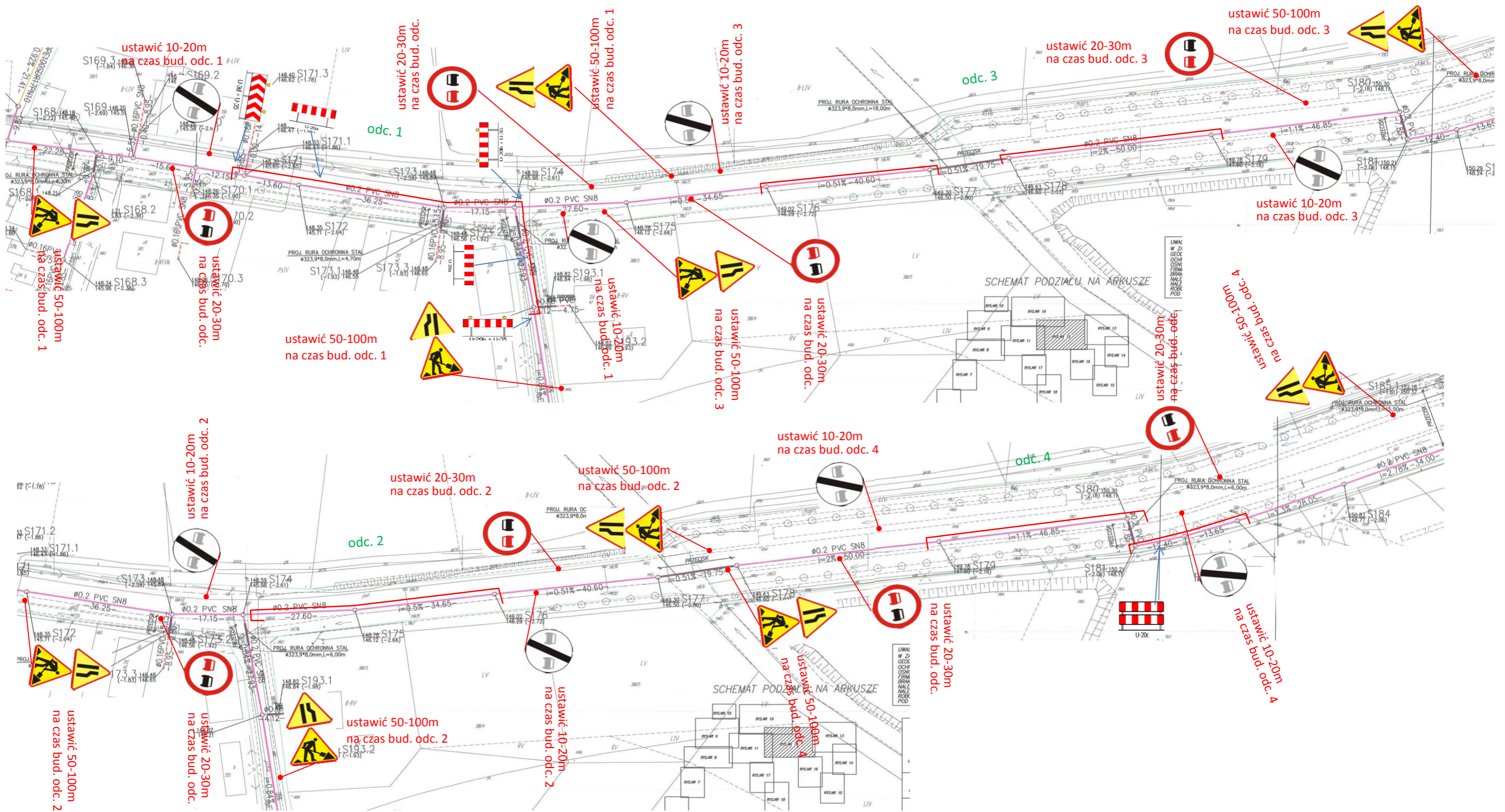
Przejścia poprzeczne przez drugą połowę jezdni, wykonać przy półwłokowym zajęciu jezdni. Roboty oznakować analogicznie. Dla zachowania ciągłości ruchu pieszego, nad wykopem poprzecznym zastosować kładki dla pieszych z poręczami.

Odcinki robót 2 - 4, wygrodzić analogicznie do odcinka 1.

Sygnalizatory ustawić 10-15m przed zaporami.

EKO-INSTAL PRACOWNIA PROJEKTOWA				
<small>EKO-INSTAL Harasimowicz i Wspólnicy Sp. J. tel. 95 717 10 70 fax. 95 717 23 20 ul. Kazimierza Wielkiego 61, 66-400 Gorzów Wlkp. NIP 5961646792 REGON 080009361 email : biuro@eko-instal.biz www.eko-instal.biz</small>				
OBIEKT	Kanalizacja sanitarna dla miejscowości Goszcz, gmina Twardogóra.			
NAZWA OPRACOWANIA	Projekt organizacji ruchu na czas budowy kanalizacji sanitarnej w miejscowości Goszcz, gmina Twardogóra.			
INWESTOR	Gmina Twardogóra ul. Ratuszowa 14, 56-416 Twardogóra			
BRANŻA	ORGANIZACJA RUCHU			
PROJEKTANT	mgr inż. Marcin Krawczyk			
PLAN SYTUACYJNY		DATA	SKALA	RYS.NR
		11.2014	1:1000	6







Przejęcia poprzeczne przez drugą połowę jezdni, wykonać przy połówkowym zajęciu jezdni. Roboty oznakować analogicznie. Dla zachowania ciągłości ruchu pieszego, nad wyklopem poprzecznym zastosować kładki dla pieszych z poręczami.

Odcinki robót 2 - 4, wygrodzić analogicznie do odcinka 1.

OZNACZENIA

-  - znak istniejący
-  - znak projektowany



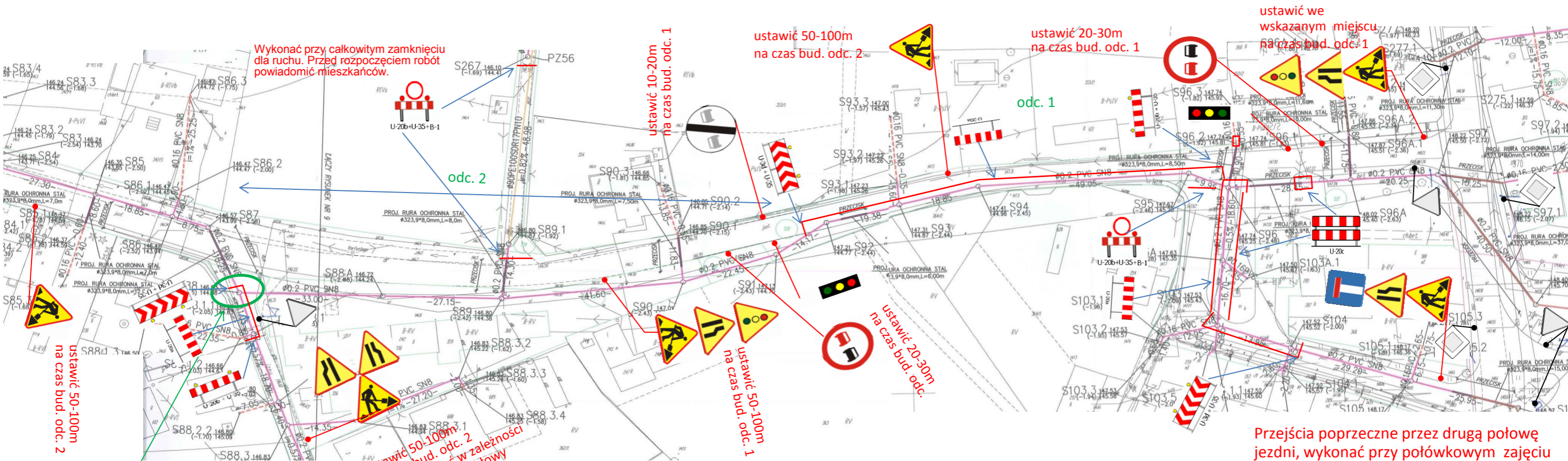
EKO-INSTAL

PRACOWNIA PROJEKTOWA

EKO-INSTAL Harasimowicz i Wspólnicy Sp.J. tel. 95 717 10 70 fax. 95 717 23 20
ul. Kazimierza Wielkiego 61, 66-400 Gorzów Wlkp. NIP 5961646792 REGON 080009361
email : biuro@eko-instal.biz www.eko-instal.biz

OBIEKT	Kanalizacja sanitarna dla w miejscowości Gószcz, gmina Twardogóra.	
NAZWA OPRACOWANIA	Projekt organizacji ruchu na czas budowy kanalizacji sanitarnej w miejscowości Gószcz, gmina Twardogóra.	
INWESTOR	Gmina Twardogóra ul. Ratuszowa 14, 56-416 Twardogóra	
BRANŻA	ORGANIZACJA RUCHU	
PROJEKTANT	mgr inż. Marcin Krawczyk	

PLAN SYTUACYJNY
DATA 11.2014
SKALA 1:1000
RYS.NR 7



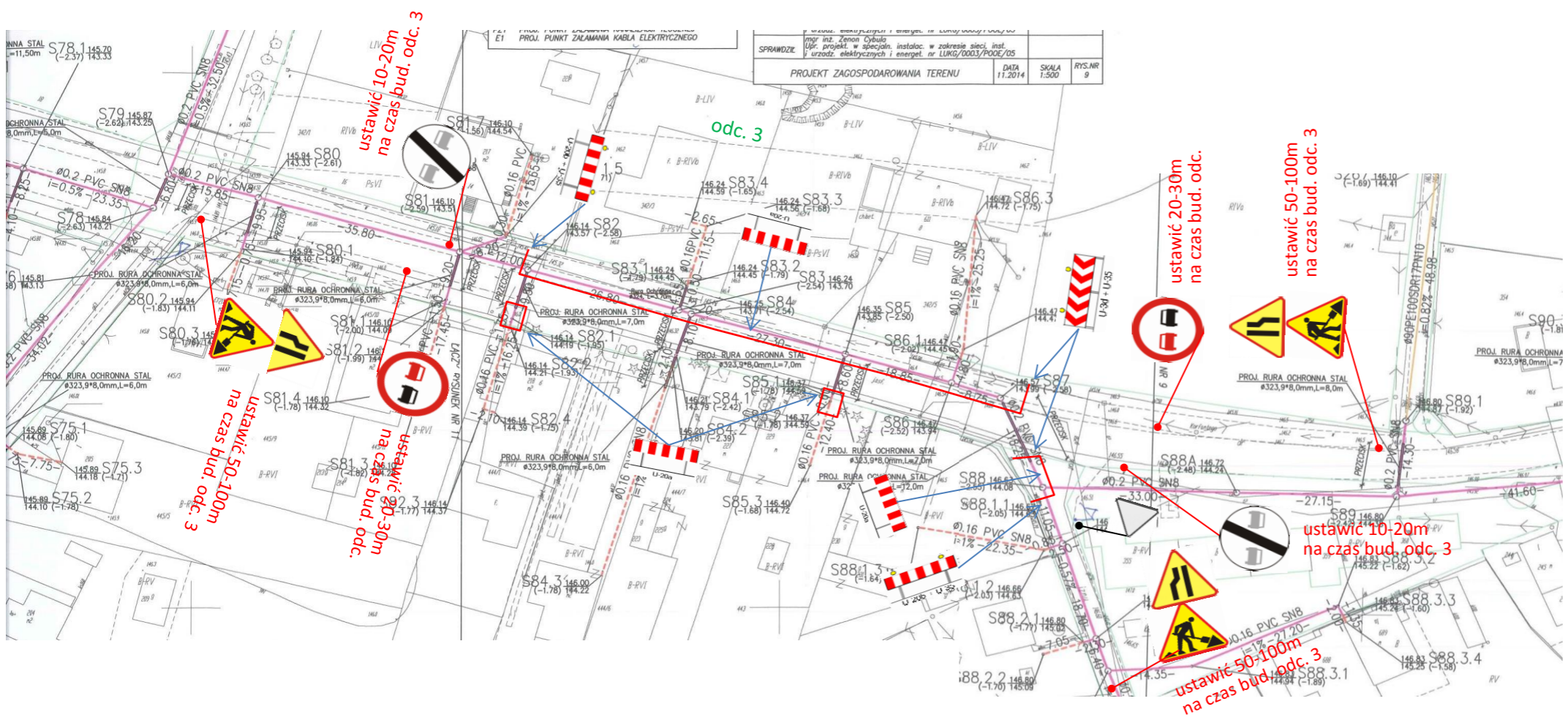
Wykonać przy połówkowym zajęciu włączenia, zachowując przejeźność.

ustawić 50-100m na czas bud. odc. 2
znaki zmieniać w zależności od zajmowanej połowy

Przejścia poprzeczne przez drugą połowę jezdni, wykonać przy połówkowym zajęciu jezdni. Roboty oznakować analogicznie. Dla zachowania ciągłości ruchu pieszego, nad wyklopem poprzecznym zastosować kładki dla pieszych z poręczami.

Odcinki robót 2 - 4, wygrodzić analogicznie do odcinka 1.

Signalizatory ustawić 10-15m przed zaporami.

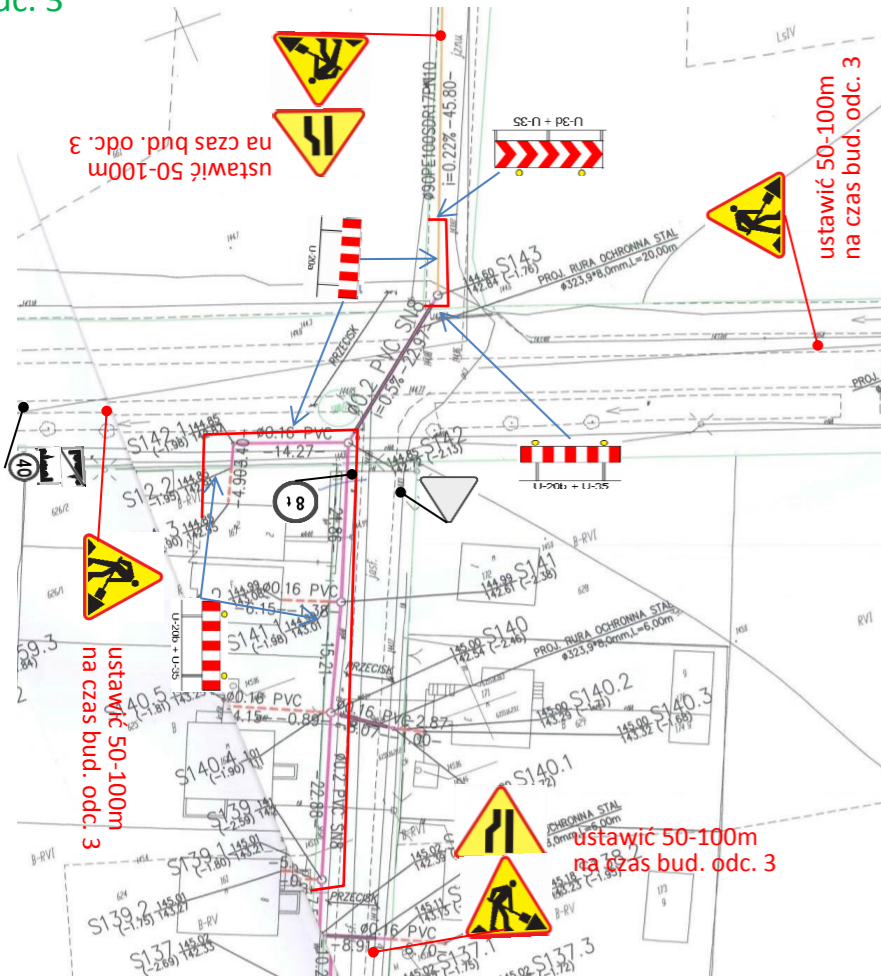


OZNACZENIA

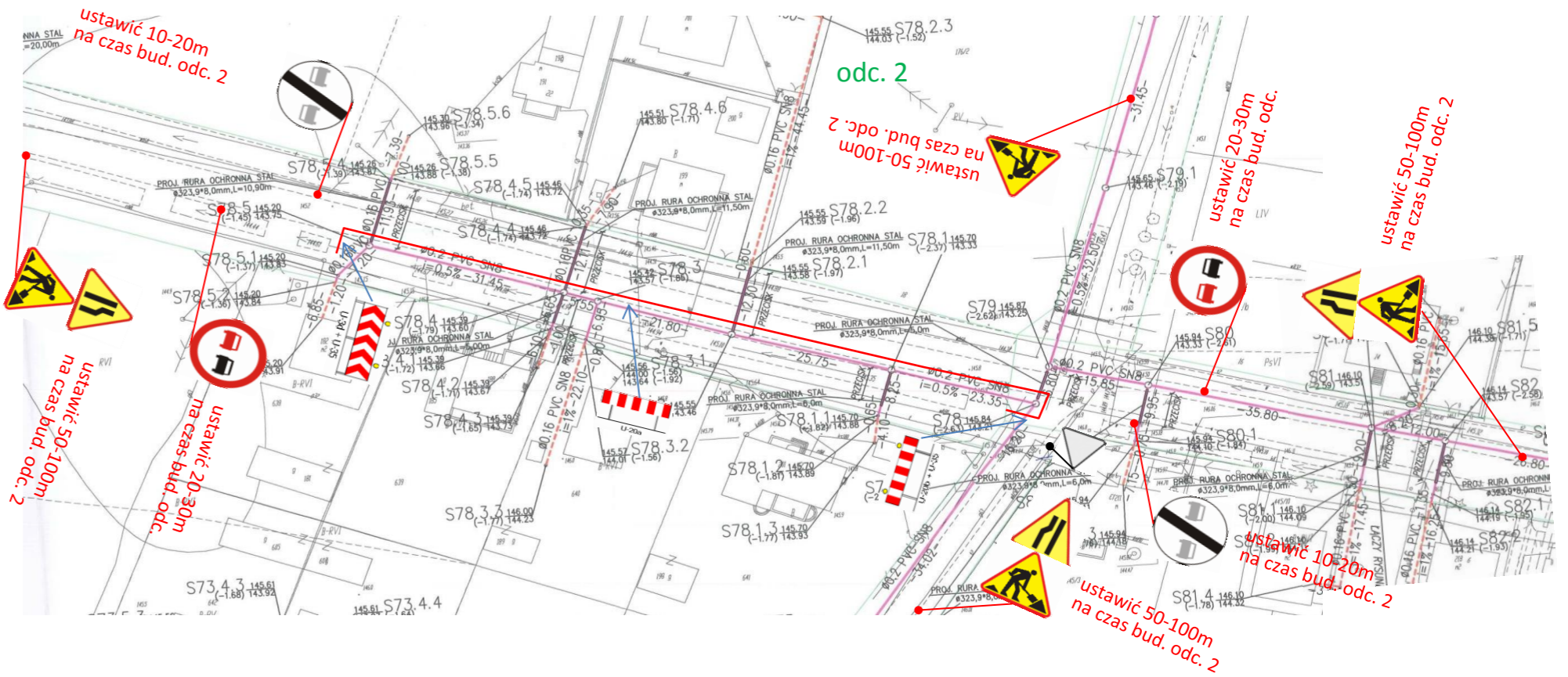
-  - znak istniejący
-  - znak projektowany

 <p>EKO-INSTAL PRACOWNIA PROJEKTOWA</p>		EKO-INSTAL Harasimowicz i Wspólnicy Sp.J. tel. 95 717 10 70 fax. 95 717 23 20 ul.Kazimierza Wielkiego 61, 66-400 Gorzów Wlkp. NIP 5961646792 REGON 080009361 email : biuro@eko-instal.biz www.eko-instal.biz		
OBIEKT	Kanalizacja sanitarna dla miejscowości Goszcz, gmina Twardogóra.			
NAZWA OPRACOWANIA	Projekt organizacji ruchu na czas budowy kanalizacji sanitarnej w miejscowości Goszcz, gmina Twardogóra.			
INWESTOR	Gmina Twardogóra ul. Ratuszowa 14, 66-416 Twardogóra			
BRANŻA	ORGANIZACJA RUCHU			
PROJEKTANT	mgr inż. Marcin Krawczyk			
PLAN SYTUACYJNY		DATA 11.2014	SKALA 1:1000	RYS.NR 9

odc. 3

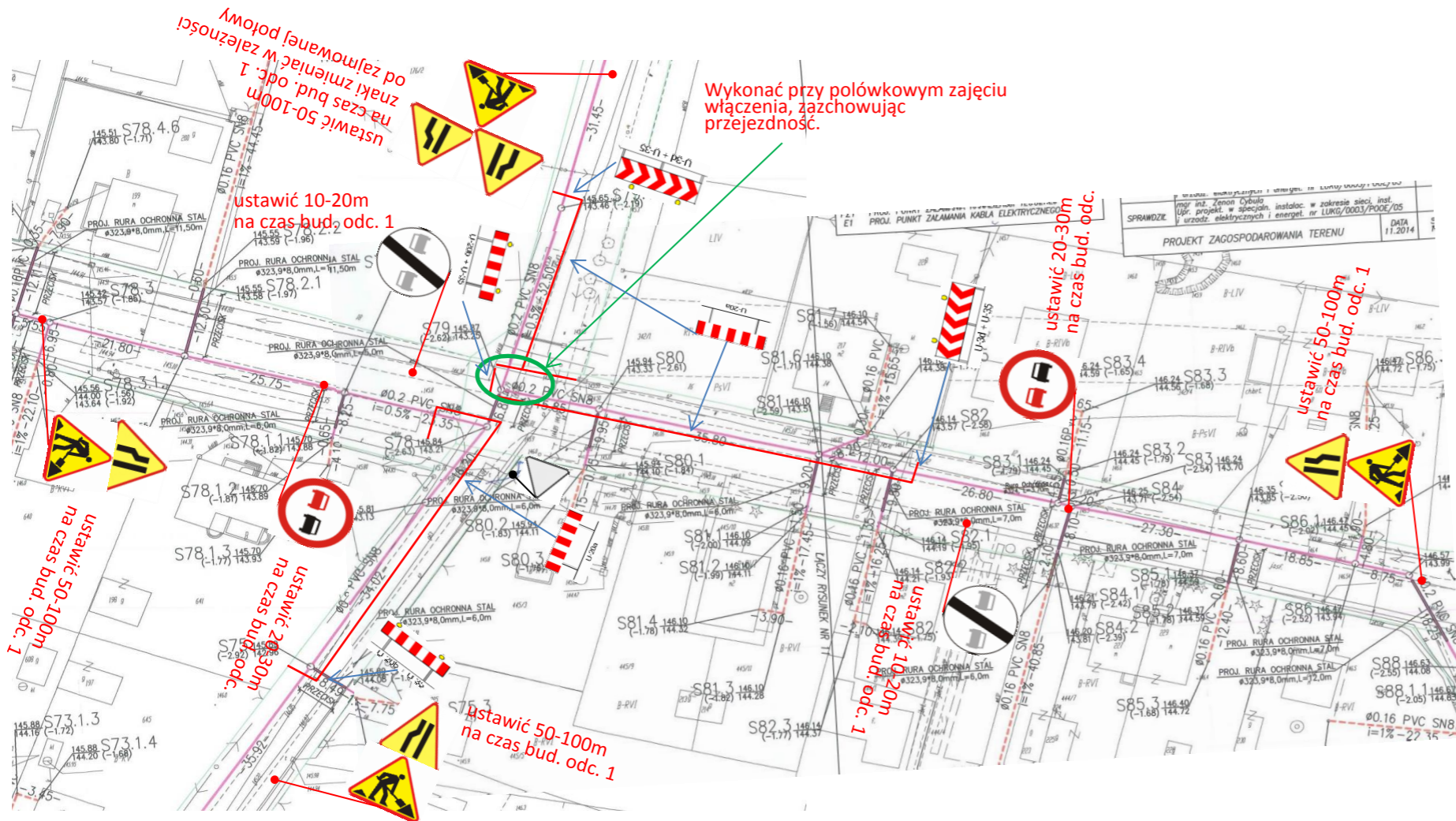


ustawić 10-20m na czas bud. odc. 2



odc. 2

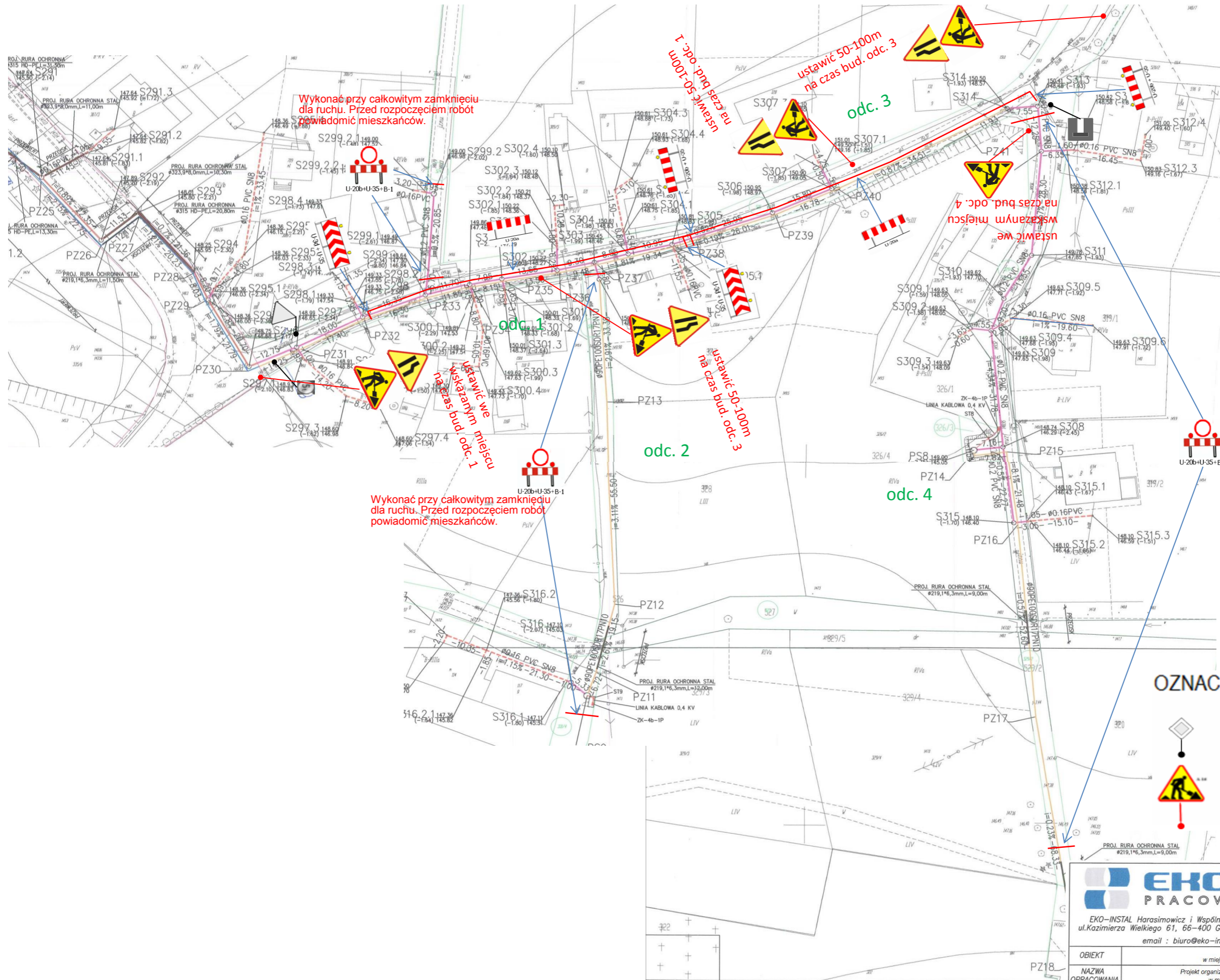
odc. 1




OZNACZENIA

- znak istniejący
- znak projektowany

EKO-INSTAL Harasimowicz i Wspólnicy Sp.J. tel. 95 717 10 70 fax. 95 717 23 20 ul.Kazimierza Wielkiego 61, 66-400 Gorzów Wlkp. NIP 5961646792 REGON 080009361 email : biuro@eko-instal.biz www.eko-instal.biz	
OBIEKT	Kanalizacja sanitarna dla w miejscowości Goszcz, gmina Twardogóra.
NAZWA OPRACOWANIA	Projekt organizacji ruchu na czas budowy kanalizacji sanitarnej w miejscowości Goszcz, gmina Twardogóra.
INWESTOR	Gmina Twardogóra ul. Ratuszowa 14, 56-416 Twardogóra
BRANŻA	ORGANIZACJA RUCHU
PROJEKTANT	mgr inż. Marcin Krawczyk
PLAN SYTUACYJNY	
DATA	11.2014
SKALA	1:1000
RYS.NR	10



OZNACZENIA

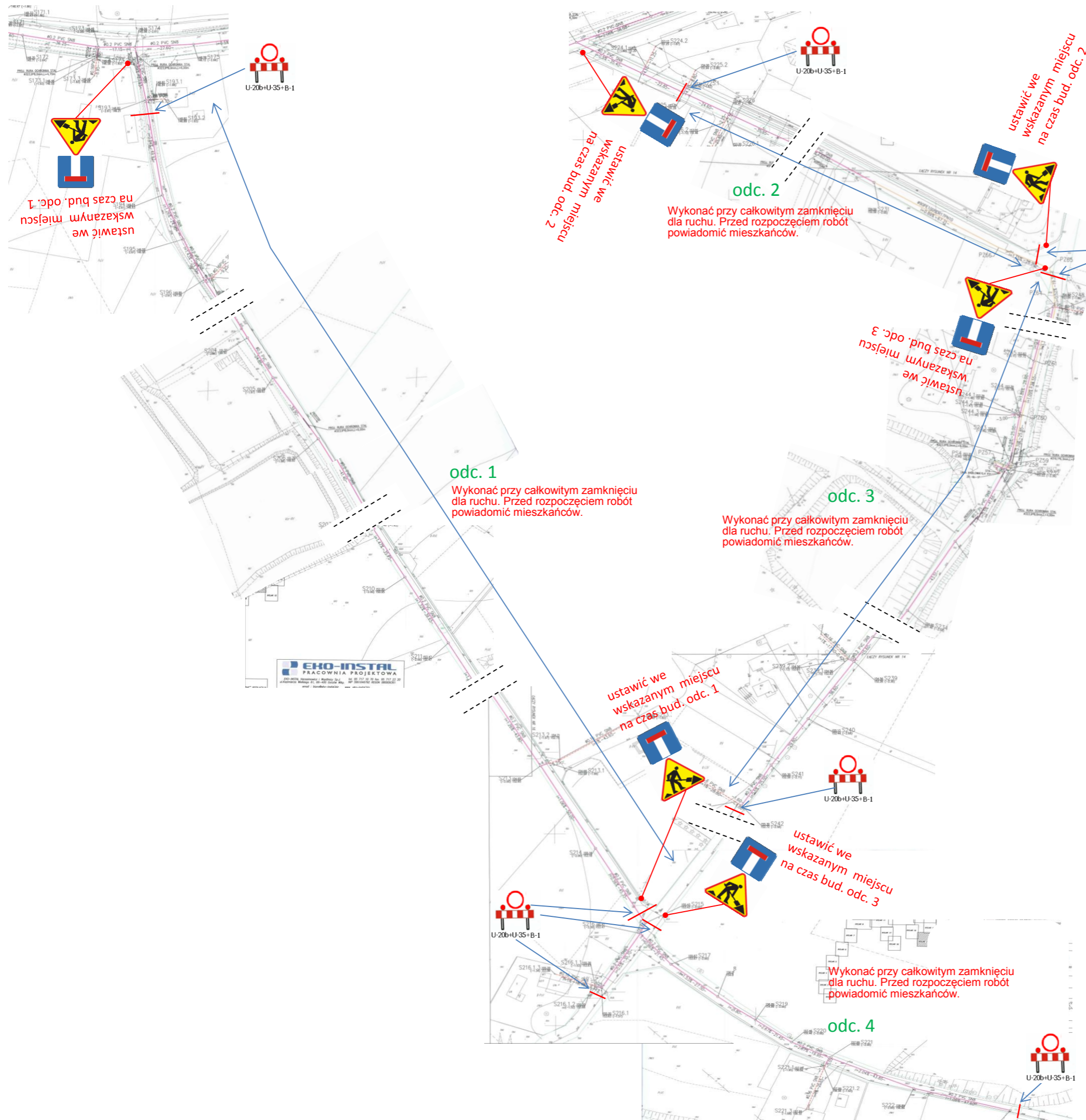
-  - znak istniejący
-  - znak projektowany

EKO-INSTAL
PRACOWNIA PROJEKTOWA

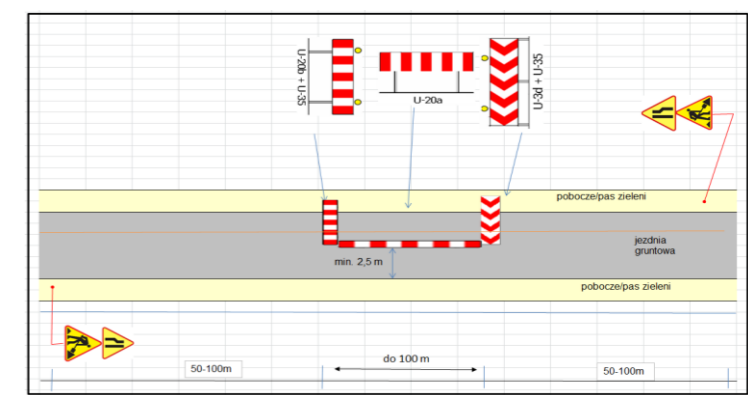
EKO-INSTAL Harasimowicz i Wspólnicy Sp.J. tel. 95 717 10 70 fax. 95 717 23 20
ul. Kazimierza Wielkiego 61, 66-400 Gorzów Wlkp. NIP 5961646792 REGON 080009361
email : biuro@eko-instal.biz www.eko-instal.biz

OBIEKT	Kanalizacja sanitarna dla miejscowości Goszcz, gmina Twardogóra		
NAZWA OPRACOWANIA	Projekt organizacji ruchu na czas budowy kanalizacji sanitarnej w miejscowości Goszcz, gmina Twardogóra.		
INWESTOR	Gmina Twardogóra ul. Ratuszowa 14, 56-416 Twardogóra		
BRANŻA	ORGANIZACJA RUCHU		
PROJEKTANT	mgr inż. Marcin Krawczyk		



PLAN SYTUACYJNY	DATA 11.2014	SKALA 1 : 1000	RYS.NR 11
-----------------	-----------------	-------------------	--------------



UWAGA:
jeżeli warunki gruntowe będą dobre i umożliwią pozostawienie jezdni o szerokości min. 2,5m wzdłuż wykopu, umożliwiając bezpieczny i swobodny przejazd pojazdów, pracę należy oznakować i wygrodzić zgodnie z poniższym schematem.

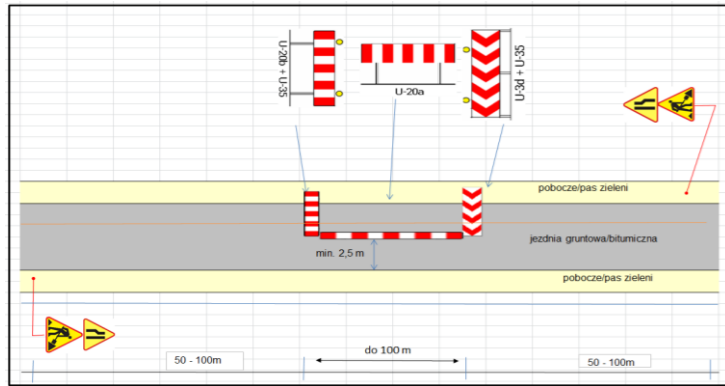


OZNACZENIA



-  - znak istniejący
-  - znak projektowany

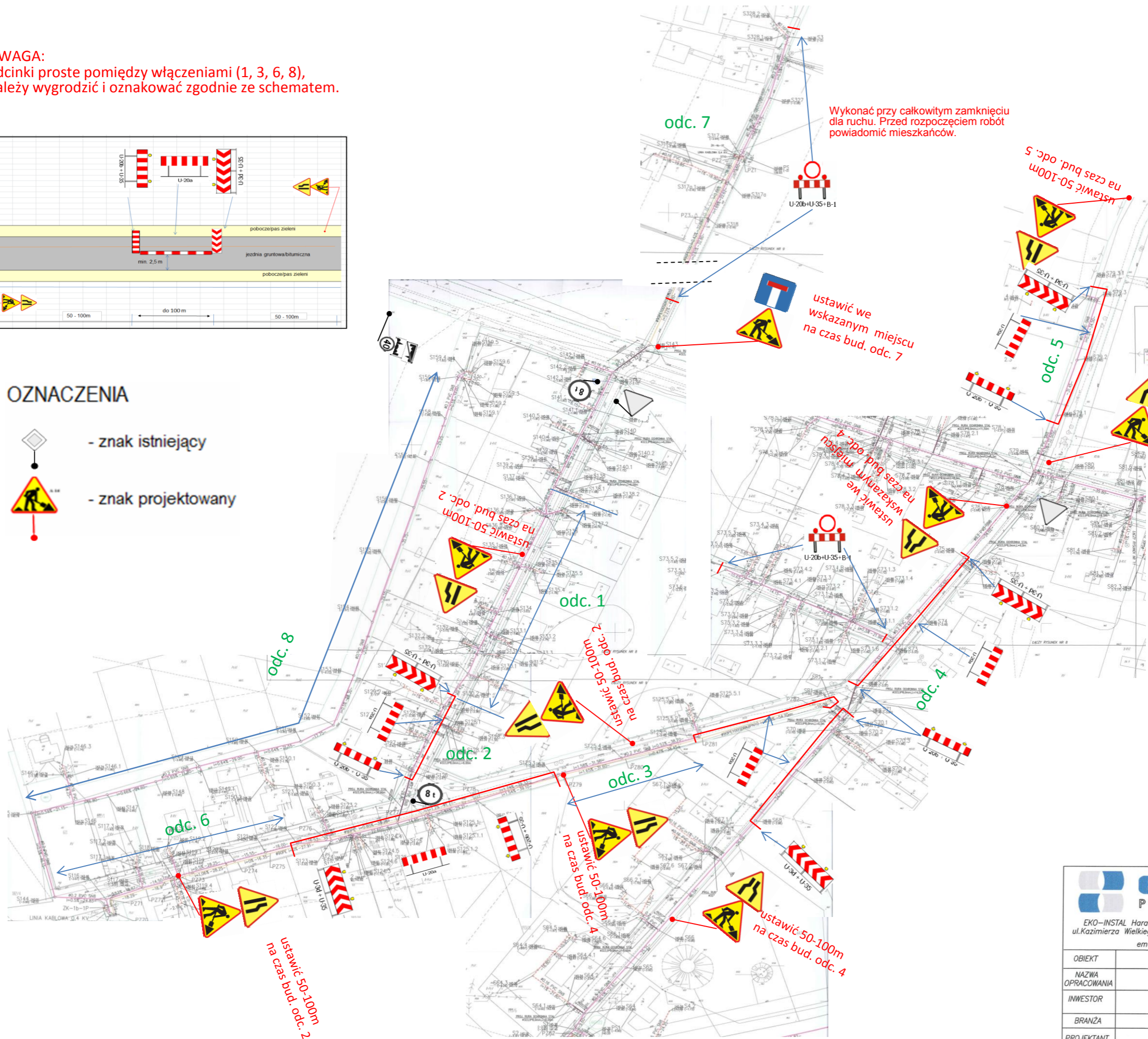
EKO-INSTAL PRACOWNIA PROJEKTOWA				
<small>EKO-INSTAL Harasimowicz i Wspólnicy Sp.J. tel. 95 717 10 70 fax. 95 717 23 20 ul.Kazimierza Wielkiego 61, 66-400 Gorzów Wlkp. NIP 5961646792 REGON 080009361 email : biuro@eko-instal.biz www.eko-instal.biz</small>				
OBIEKT	Kanalizacja sanitarna dla miejscowości Goszcz. gmina Twardogóra.			
NAZWA OPRACOWANIA	Projekt organizacji ruchu na czas budowy kanalizacji sanitarnej w miejscowości Goszcz. gmina Twardogóra.			
INWESTOR	Gmina Twardogóra ul. Ratuszowa 14, 66-416 Twardogóra			
BRANŻA	ORGANIZACJA RUCHU			
PROJEKTANT	mgr inż. Marcin Krawczyk			
PLAN SYTUACYJNY		DATA 11.2014	SKALA 1:2000	RYS.NR 12

UWAGA:
 odcinki proste pomiędzy włączeniami (1, 3, 6, 8),
 należy wygrodzić i oznakować zgodnie ze schematem.





OZNACZENIA

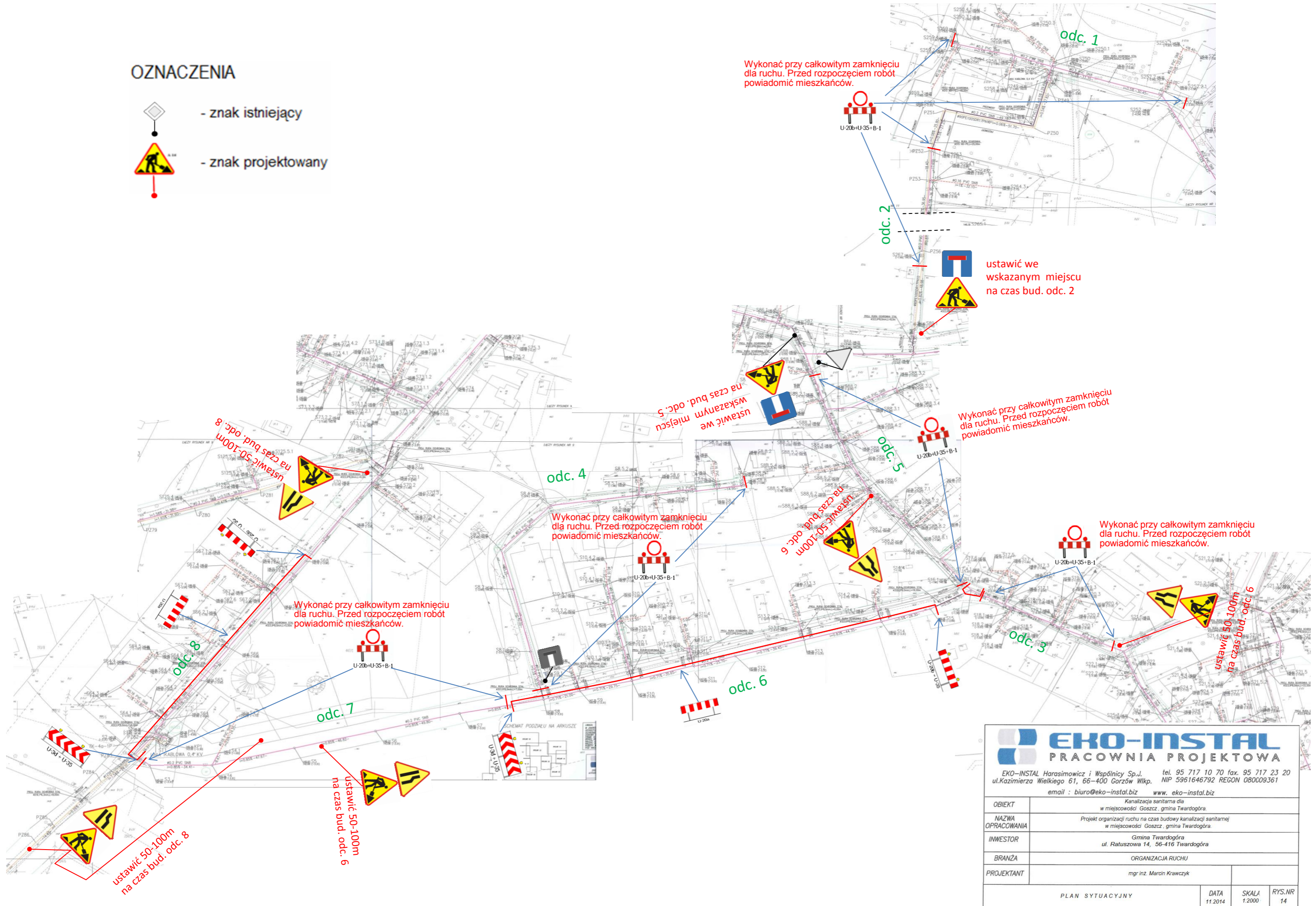
-  - znak istniejący
-  - znak projektowany



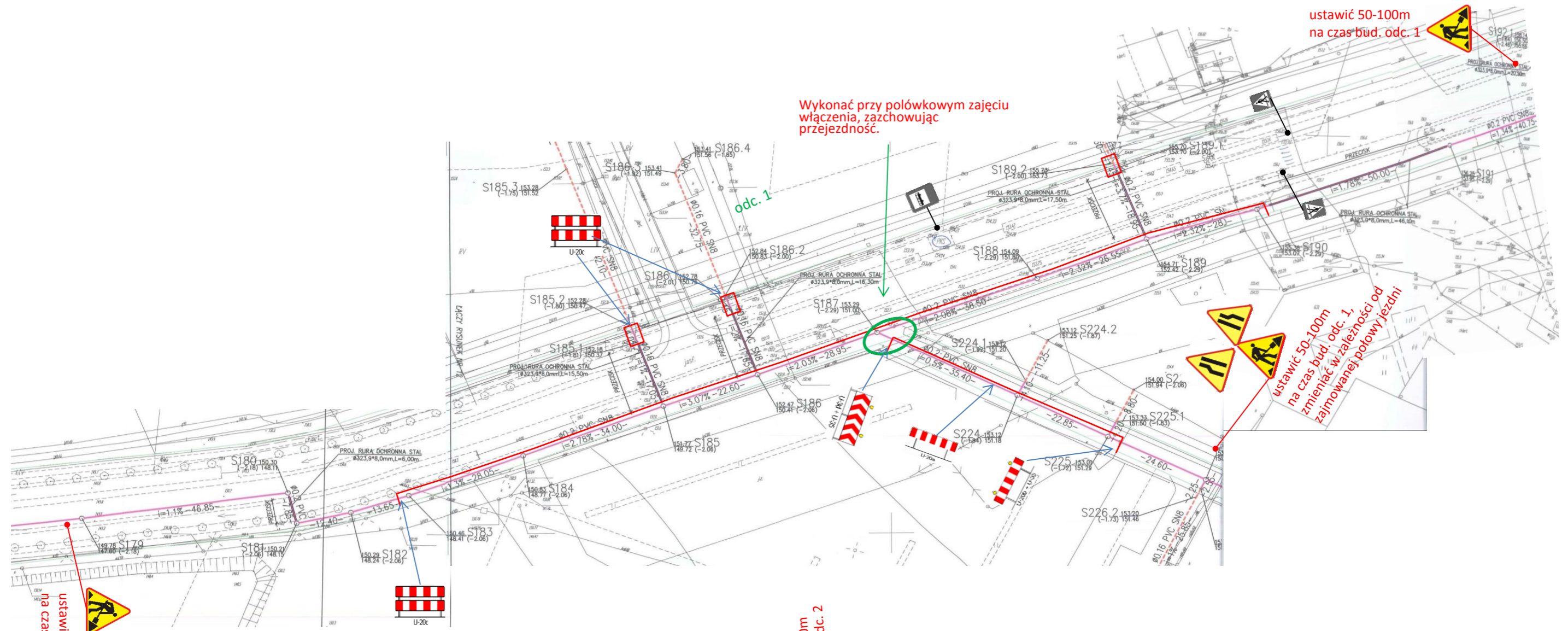
EKO-INSTAL PRACOWNIA PROJEKTOWA				
EKO-INSTAL Harasimowicz i Wspólnicy Sp.J. tel. 95 717 10 70 fax. 95 717 23 20 ul.Kazimierza Wielkiego 61, 66-400 Gorzów Wlkp. NIP 5961646792 REGON 080009361 email : biuro@eko-instal.biz www.eko-instal.biz				
OBIEKT	Kanalizacja sanitarna dla w miejscowości Goszcz. gmina Twardogóra.			
NAZWA OPRACOWANIA	Projekt organizacji ruchu na czas budowy kanalizacji sanitarnej w miejscowości Goszcz. gmina Twardogóra.			
INWESTOR	Gmina Twardogóra ul. Ratuszowa 14, 56-416 Twardogóra			
BRANŻA	ORGANIZACJA RUCHU			
PROJEKTANT	mgr inż. Marcin Krawczyk			
PLAN SYTUACYJNY		DATA 11.2014	SKALA 1:2000	RYS.NR 13

OZNACZENIA

-  - znak istniejący
-  - znak projektowany

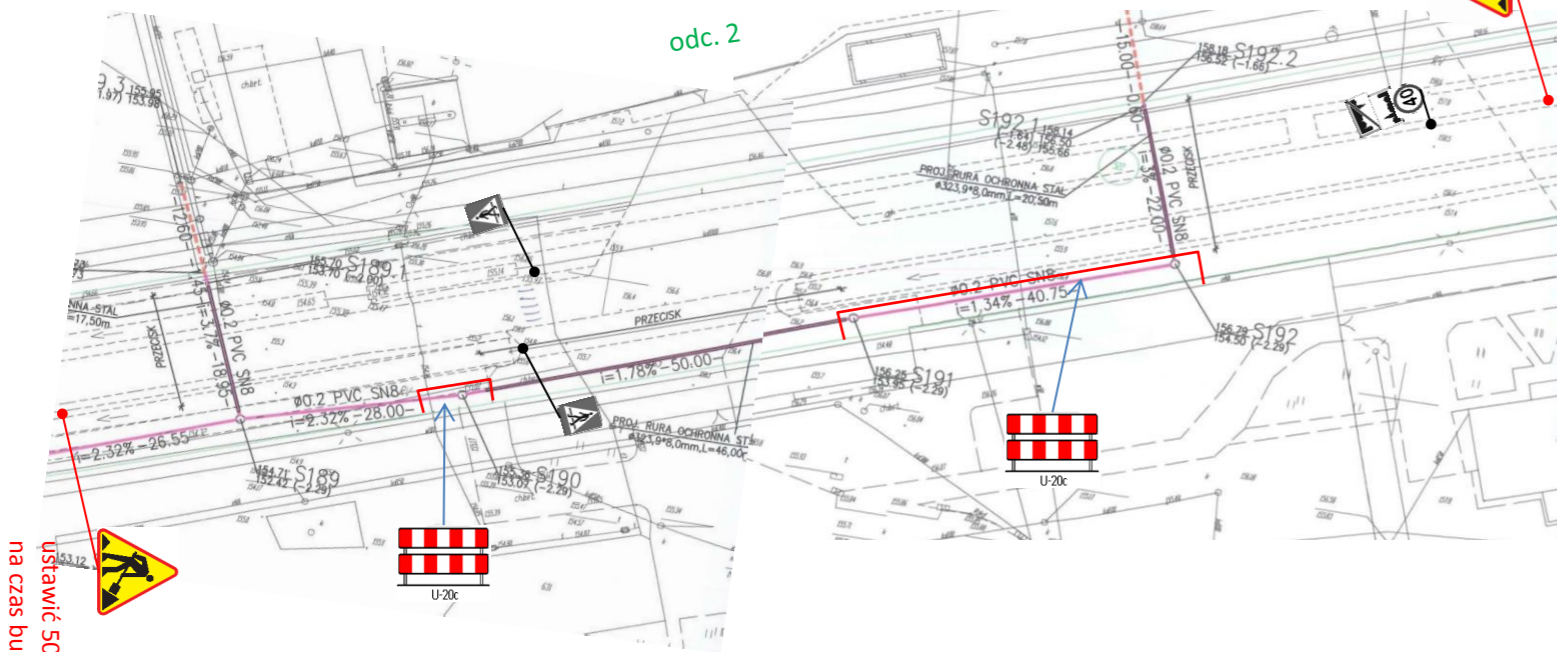


EKO-INSTAL PRACOWNIA PROJEKTOWA	
EKO-INSTAL Harasimowicz i Wspólnicy Sp.J. tel. 95 717 10 70 fax. 95 717 23 20 ul. Kazimierza Wielkiego 61, 66-400 Gorzów Wlkp. NIP 5961646792 REGON 080009361 email : biuro@eko-instal.biz www.eko-instal.biz	
OBIEKT	Kanalizacja sanitarna dla w miejscowości Goszcz, gmina Twardogóra.
NAZWA OPRACOWANIA	Projekt organizacji ruchu na czas budowy kanalizacji sanitarnej w miejscowości Goszcz, gmina Twardogóra.
INWESTOR	Gmina Twardogóra ul. Ratuszowa 14, 56-416 Twardogóra
BRANŻA	ORGANIZACJA RUCHU
PROJEKTANT	mgr inż. Marcin Krawczyk
PLAN SYTUACYJNY	
DATA	11.2014
SKALA	1:2000
RYS.NR	14



ustawić 50-100m na czas bud. odc. 1

ustawić 50-100m na czas bud. odc. 2

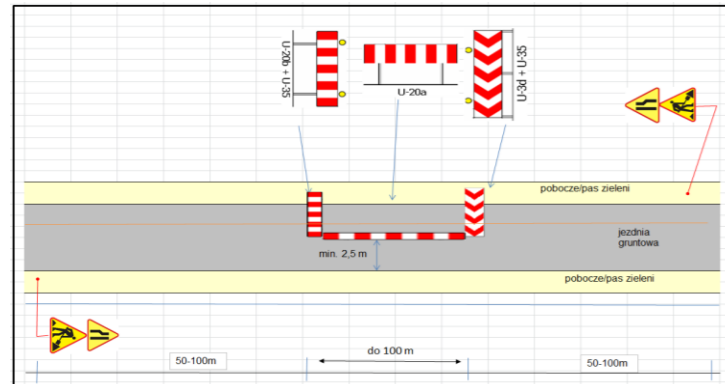


ustawić 50-100m na czas bud. odc. 2

OZNACZENIA

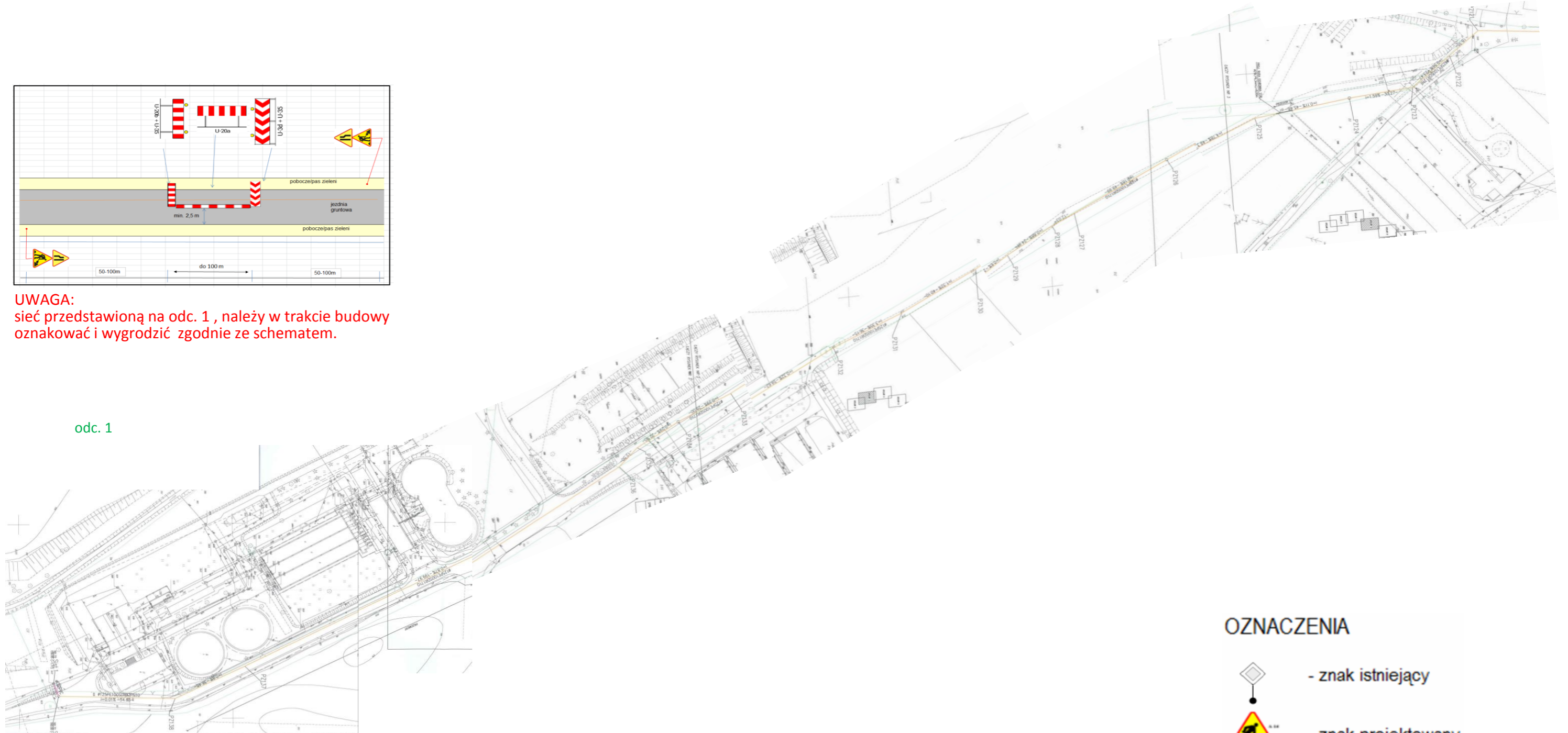
-  - znak istniejący
-  - znak projektowany

EKO-INSTAL PRACOWNIA PROJEKTOWA				
EKO-INSTAL Harasimowicz i Wspólnicy Sp.J. tel. 95 717 10 70 fax. 95 717 23 20 ul. Kazimierza Wielkiego 61, 66-400 Gorzów Wlkp. NIP 5961646792 REGON 080009361 email : biuro@eko-instal.biz www.eko-instal.biz				
OBIEKT	Kanalizacja sanitarna dla w miejscowości Goszcz, gmina Twardogóra.			
NAZWA OPRACOWANIA	Projekt organizacji ruchu na czas budowy kanalizacji sanitarnej w miejscowości Goszcz, gmina Twardogóra			
INWESTOR	Gmina Twardogóra ul. Ratuszowa 14, 66-416 Twardogóra			
BRANŻA	ORGANIZACJA RUCHU			
PROJEKTANT	mgr inż. Marcin Krawczyk			
PLAN SYTUACYJNY		DATA 11.2014	SKALA 1:1000	RYS.NR 8





UWAGA:
 sieć przedstawioną na odc. 1, należy w trakcie budowy
 oznakować i wygrodzić zgodnie ze schematem.

odc. 1

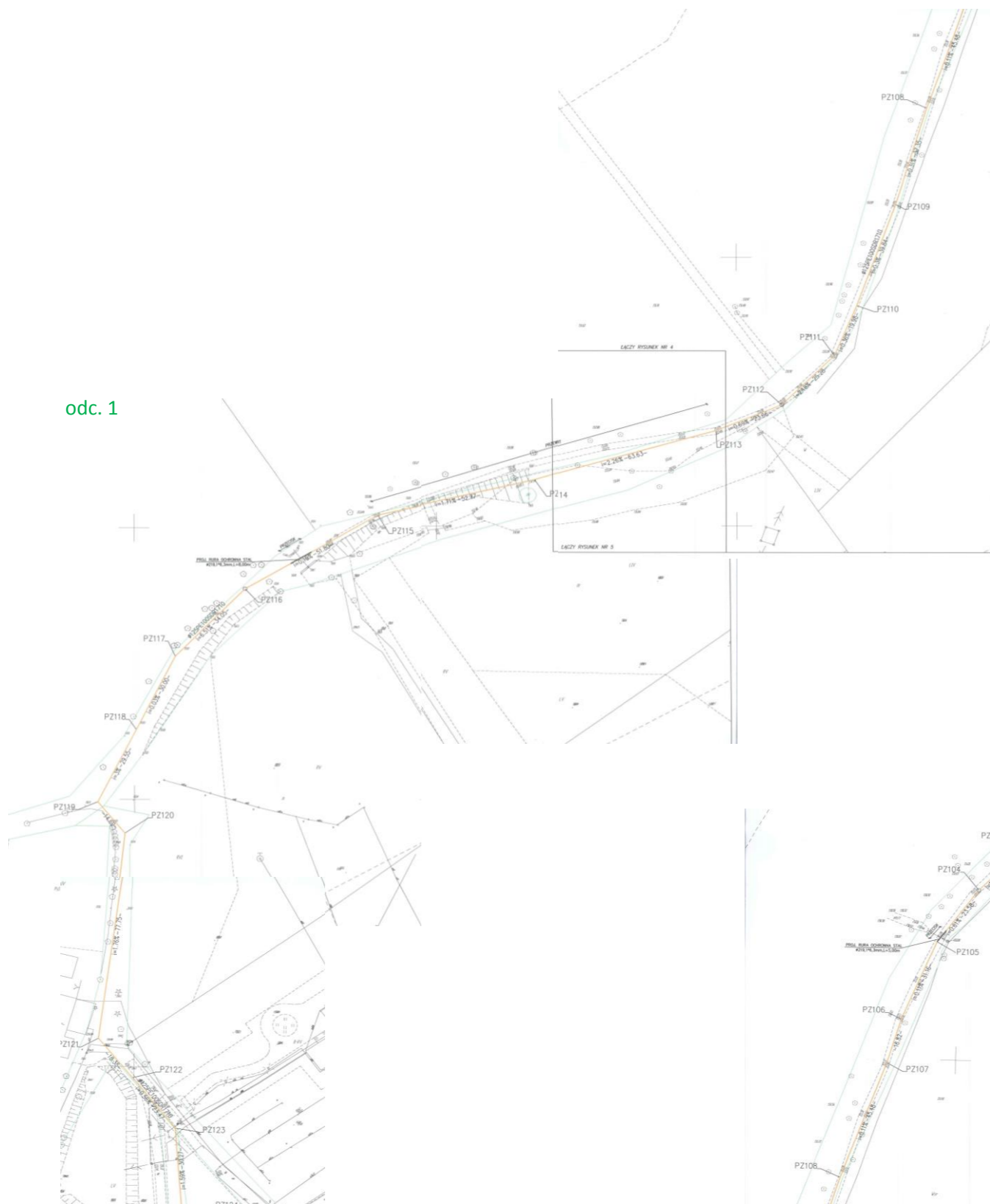


OZNACZENIA

-  - znak istniejący
-  - znak projektowany

 EKO-INSTAL PRACOWNIA PROJEKTOWA				
<small>EKO-INSTAL Harasimowicz i Wspólnicy Sp.J. tel. 95 717 10 70 fax. 95 717 23 20 ul.Kazimierza Wielkiego 61, 66-400 Gorzów Wlkp. NIP 5961646792 REGON 08009361 email : biuro@eko-instal.biz www.eko-instal.biz</small>				
OBIEKT	Kanalizacja sanitarna dla w miejscowości Goszcz, gmina Twardogóra.			
NAZWA OPRACOWANIA	Projekt organizacji ruchu na czas budowy kanalizacji sanitarnej w miejscowości Goszcz, gmina Twardogóra.			
INWESTOR	Gmina Twardogóra ul. Ratuszowa 14, 56-416 Twardogóra			
BRANŻA	ORGANIZACJA RUCHU			
PROJEKTANT	mgr inż. Marcin Krawczyk			
PLAN SYTUACYJNY		DATA 11.2014	SKALA 1:2000	RYS.NR 15



odc. 1

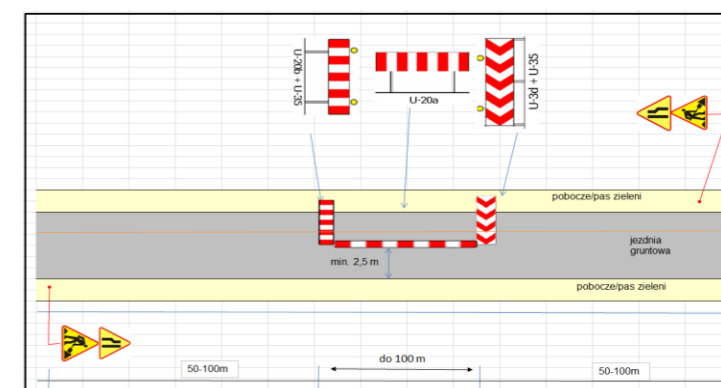


odc. 2




OZNACZENIA

-  - znak istniejący
-  - znak projektowany



UWAGA:
sieć przedstawioną na odc. 1, 2 należy w trakcie budowy oznakować i wygrodzić zgodnie ze schematem.

			
EKO-INSTAL Harasimowicz i Wspólnicy Sp.J. tel. 95 717 10 70 fax. 95 717 23 20 ul.Kazimierza Wielkiego 61, 66-400 Gorzów Wlkp. NIP 5961646792 REGON 080609361 email : biuro@eko-instal.biz www.eko-instal.biz			
OBIEKT	Kanalizacja sanitarna dla w miejscowości Goszcz, gmina Twardogóra.		
NAZWA OPRACOWANIA	Projekt organizacji ruchu na czas budowy kanalizacji sanitarnej w miejscowości Goszcz, gmina Twardogóra.		
INWESTOR	Gmina Twardogóra ul. Ratuszowa 14, 56-416 Twardogóra		
BRANŻA	ORGANIZACJA RUCHU		
PROJEKTANT	mgr inż. Marcin Krawczyk		
PLAN SYTUACYJNY		DATA	SKALA
		11.2014	1:2000
		RYS.NR	16

