

Biuro Budowlane „KOSZT-BUD”

Tadeusz Gruchała

63-500 Ostrzeszów, ul. Łaziebna 1a

Tel. 0-62 730-46-54, tel. kom. 0608 298 720

NIP 622-157-64-86

PROJEKT BUDOWLANY

1. Nazwa zamówienia : REMONT BUDYNKU KOMISARIATU
POLICJI W TWARDOGÓRZE
2. Adres obiektu : 56-416 Twardogóra, ul. 1-go Maja 10,
dz. nr 26.37/1, obręb Twardogóra
3. Nazwy i kody : Grupa CPV 453 i 454 obejmująca:
- | | |
|--|----------------|
| - Malowanie budowli | CPV 45442121-1 |
| - Instalowanie kotłów | CPV 45331110-0 |
| - Roboty instalacyjne gazowe | CPV 45333000-0 |
| - Instalowanie centralnego ogrzewania | CPV 45331100-7 |
| - Roboty w zakresie instalacji elektrycznych | CPV 45310000-3 |
4. Zamawiający : Gmina Twardogóra
56-416 Twardogóra, ul. Ratuszowa 14
5. Spis zawartości : 1) Projekt zagospodarowania terenu
2) Projekt Budowlany.
6. Opracowanie : Biuro Budowlane „KOSZT-BUD” Tadeusz Gruchała
63-500 Ostrzeszów, ul. Łaziebna 1a
- Autorzy opracowań : mgr inż. arch. Joanna Gągała

mgr inż. arch. Joanna Gągała
Uprawnienia budowlane
w specjalności architektonicznej
do projektowania i ograniczeń
Nr ewid. 24/03/DOIA

Zawartość opracowania

Lp	TEMAT	Remont budynku Komisariatu Policji w Twardogórze	Skala	Strona
1	Opis do projektu zagospodarowania terenu			3
2	Projekt zagospodarowania terenu		1:500	4
3	Opis techniczny			5 – 10
4	Rzut piwnic – inwentaryzacja		1:100	11
5	Rzut parteru – inwentaryzacja		1:100	12
6	Rzut I piętra – inwentaryzacja		1:100	13
7	Rzut poddasza – inwentaryzacja		1:100	14
8	Elewacje – projekt		1:100	15
9	Elewacje – projekt		1:100	16
10	Kserokopie uprawnień i zaświadczenie o wpisie do Izby projektantów			17

Opis zagospodarowania terenu

do projektu remontu budynku Komisariatu Policji w Twardogórze

1. **Przedmiot opracowania** - Przedmiotem niniejszego opracowania jest działka zlokalizowana w miejscowości Twardogóra, ul. 1-go Maja nr 20, działka nr ewid. 26.37/1.
2. **Stan istniejący** - w/w działka na dzień dzisiejszy jest zabudowana i posiada przyłączy infrastruktury technicznej .
3. **Stan projektowany** – projektuje się remont elewacji budynku komisariatu policji w Twardogórze, (oznaczony na projekcie zagospodarowania numerem 1), pozostałe elementy zagospodarowania jak: dojścia i dojazdy, śmietnik, tereny zielone bez zmian.
4. **Charakterystyka obiektu** – budynek użyteczności publicznej, piętrowy, podpiwniczony, dach wielospadowy kryty dachówką ceramiczną karpiówką, posadowiony za pośrednictwem ław fundamentowych;
5. **Warunki szczególne** :
 - w zakresie ochrony środowiska naturalnego – projektowany obiekt nie zalicza się do inwestycji mogących pogorszyć stan środowiska ;
 - w zakresie ochrony sanitarnej – projektowany obiekt nie stwarza uciążliwości dla otoczenia;
 - w zakresie ochrony konserwatorskiej – działka znajduje się w strefie konserwatorskiej i planowana inwestycja podlega uzgodnieniu;
 - działka ma dostęp do drogi publicznej ;
 - działka nie znajduje się w granicach wpływów eksploatacji górniczej ;
 - projekt zagospodarowania wykonano na podkładzie z mapy w skali 1:500 ;
 - projektowany obiekt nie zakłóca charakteru okolicy, pełni funkcję uzupełniającą w zabudowie a skalą i formą architektoniczną jest dostosowany do otaczającej zabudowy ;

mgr inż. arch. Joanna Gągała
Uprawnienia budowlane
w specjalności architektonicznej
do projektowania bez ograniczeń
Nr ewid. 24703/DOIA

.....
Projektant :

Opis techniczny

do projektu budowlanego remontu elewacji budynku Komisariatu Policji w Twardogórze

1.1 Dane ogólne :

- obiekt - Komisariat Policji w Twardogórze
- lokalizacja - ul. 1-go Maja 10, 56-416 Twardogóra
działka nr ewid. 26.37/1
- inwestor - Gmina Twardogóra
ul. Ratuszowa 14, 56-416 Twardogóra

1.2 Podstawa opracowania :

- zlecenie Inwestora – Gmina Twardogóra ;
- ustalenia z inwestorem ;
- normatywy do projektowania ;
- mapa sytuacyjno - wysokościowa ;
- wizja lokalna ;
- inwentaryzacja budynku ;

1.3 Cel i zakres opracowania :

Przedmiotem niniejszego opracowania jest projekt remontu elewacji budynku Komisariatu Policji w Twardogórze . Zakres opracowania obejmuje:

- a) remont elewacji budynku (uzupełnienie i częściową wymianę tynków oraz malowanie) z doбором kolorystyki ;
- b) impregnację ognio- i biochronną elementów drewnianych zewnętrznej podbitki oraz pomalowanie okien drewnianych
- c) wymianę rynien i rur spustowych z blachy ocynkowanej na stalowe powlekane,
- d) remont schodów wyjścia głównego polegający na czyszczeniu ciśnieniowym i szlifowaniu płyt lastrykowych

1.4 Charakterystyka obiektu projektowanego :

Przedmiotowy budynek jest obiektem 2-kondygnacyjnym, podpiwniczonym z poddaszem wykorzystywanym jako strych. Wykonany metodą tradycyjną z elementów drobnowymiarowych; stropy nad piwnicą typu KLEINA, pozostałe drewniane,

konstrukcja dachu – drewniana. Obiekt posadowiony jest za pośrednictwem ław fundamentowych.

1.5 Dane techniczne :

- pow. zabudowy	- 149,1 m ²
- kubatura	- 1518,0 m ³
- pow. użytkowa	- 286,1 m ²

w tym :

piwnica:

- pom. 0.01 korytarz	- pow. 4,7 m ²
- pom. 0.02 pom. magazynowe	- pow. 2,7 m ²
- pom. 0.03 pom. techniczne	- pow. 6,1 m ²
- pom. 0.04 pom. techniczne	- pow. 3,5 m ²
- pom. 0.05 pom. gospodarcze	- pow. 7,1 m ²
- pom. 0.06 korytarz	- pow. 1,7 m ²
- pom. 0.07 pom. gospodarcze	- pow. 4,7 m ²
- łącznie	- pow. 30,5 m²

parter

- pom. 1.01 wiatrołap	- pow. 3,40 m ²
- pom. 1.02 korytarz	- pow. 3,70 m ²
- pom. 1.03 pom. dyżurnego	- pow. 19,7 m ²
- pom. 1.04 korytarz	- pow. 7,80 m ²
- pom. 1.05 centrala telef.	- pow. 4,10 m ²
- pom. 1.06 areszt	- pow. 3,50 m ²
- pom. 1.07 areszt	- pow. 9,30 m ²
- pom. 1.08 w-c	- pow. 1,60 m ²
- pom. 1.09 pom. biurowe	- pow. 19,7 m ²
- pom. 1.10 klatka schodowa	- pow. 19,1 m ²
- pom. 1.11 pom. biurowe	- pow. 13,0 m ²
- pom. 1.12 w-c	- pow. 3,60 m ²
- pom. 1.13 korytarz	- pow. 1,20 m ²
- pom. 1.14 wiatrołap	- pow. 1,90 m ²
- łącznie	- pow. 111,6m²

piętro

- pom. 2.01 klatka schodowa	- pow. 10,9 m ²
- pom. 2.02 pom. biurowe	- pow. 19,9 m ²
- pom. 2.03 pom. biurowe	- pow. 29,1 m ²
- pom. 2.04 klatka schodowa	- pow. 3,00 m ²
- pom. 2.05 korytarz	- pow. 2,70 m ²
- pom. 2.06 pom. biurowe	- pow. 7,10 m ²
- pom. 2.07 pom. biurowe	- pow. 15,4 m ²
- pom. 2.08 w-c	- pow. 7,80 m ²
- pom. 2.09 pom. biurowe	- pow. 13,0 m ²
- łącznie	- pow. 108,9 m²

poddasze strychowe

- pom. 3.01 klatka schodowa	- pow. 19,9 m ²
- pom. 3.02 pom. gospodarcze	- pow. 7,30 m ²
- pom. 3.03 pom. gospodarcze	- pow. 7,90 m ²
- łącznie	- pow. 35,1 m²

1.6 Prace rozbiórkowe

Projektuje się rozbiórkę elementów budynku niezbędnych do wykonania przedmiotowego remontu.

Rodzaj robót rozbiórkowych:

- demontaż orywnowania ;
- skucie części tynków zewnętrznych ;
- demontaż instalacji elektrycznej;
- demontaż instalacji centralnego ogrzewania.

UWAGA :

Roboty na wysokościach należy wykonać przy pomocy rusztowań systemowych oraz odpowiedniego sprzętu pomocniczego. Prace rozbiórkowe można rozpocząć wyłącznie w obecności kierownika robót.

Podczas wykonywania robót rozbiórkowych należy prowadzić je zgodnie z zaleceniami i pod nadzorem kierownika robót oraz z zachowaniem przepisów BHP. Należy zabezpieczać poszczególne elementy w celu uniknięcia zagrożenia życia i zdrowia podczas demontażu konstrukcji obiektu.

1.7 Stan projektowany – funkcja oraz komunikacja :

Remont elewacji i wejścia głównego nie ma wpływu na funkcję i komunikację w budynku. Układ komunikacyjny i funkcjonalny obiektu nie ulega zmianie.

1.8 Ściany zewnętrzne oraz cokół – projektuje się skucie i częściową wymianę istniejących tynków zewnętrznych nakrapianych (głównie od strony zachodniej) pozostałe tynki należy zmyć oraz uzupełnić ewentualne ubytki i pomalować zgodnie z kolorystyką elewacji. Tynki podlegające wymianie należy wykonać jako zwykłe nakrapiane kat. III .

Do robót malarskich można przystąpić po upływie min. 4 tygodni od dnia wykonania tynku. Nie wyraża się zgody na stosowanie płynów neutralizujących, ze względu na ich małą skuteczność. Przed nałożeniem farby powierzchnie należy zagruntować silikonowym preparatem gruntującym Sigmasiloxan Fix, a następnie pomalować silikonową farbą nawierzchniową SIGMASILOXAN TOPCOAT 1005-24 i 1003-24, matową, odporną na czynniki atmosferyczne, bardzo dobrze przepuszczalną dla pary wodnej, o niskim napięciu powierzchniowym, samoczyszczącą się. Można zastosować inną równoważną farbę spełniającą n/w kryteria:

- wysoka paroprzepuszczalność klasa 3 wg DIN EN 1062-3 – $SD_{H_2O} \leq 0,14$ m,
- niska nasiąkliwość klasa 1 wg DIN EN 1062-3 – $W \leq 0,1$ kg/(m²h^{1/2}).

1.9 Detale architektoniczne – elementy dekoracyjne należy zmyć oraz uzupełnić ewentualne ubytki i pomalować zgodnie z kolorystyką elewacji . Detale należy zabezpieczyć obróbką z blachy powlekanej w kolorze brązowym.

1.10 Podbitka dachowa oraz elementy drewniane – elementy drewniane należy oczyścić z tłuszczącej się farby olejnej, uzupełnić ewentualne ubytki oraz zaimpregnować środkami przeciw owadom i grzybom domowym oraz zabezpieczającymi do 1 stopnia palności (NRO) np. OGNOCHRON (zużycie 0,20 kg/m²). Następnie wszystkie elementy drewniane należy pomalować lakierem kolorującym typu SADOLIN w odcieniu brązowym.

1.11 Schody zewnętrzne – projektuje się czyszczenie ciśnieniowe i szlifowanie płyt lastrykowych w przypadku uszkodzeń lub ubytków należy je uzupełnić.

1.12 Instalacje :

w ramach remontu projektuje się wymianę wewnętrznej instalacji elektrycznej oraz instalacji centralnego ogrzewania łącznie z wydzieleniem pomieszczenia na kotłownię gazową. Projekty instalacyjne stanowią oddzielne opracowanie.

1.13 Dokumentacja fotograficzna :

Elewacja wschodnia



Elewacja południowa



Elewacja zachodnia



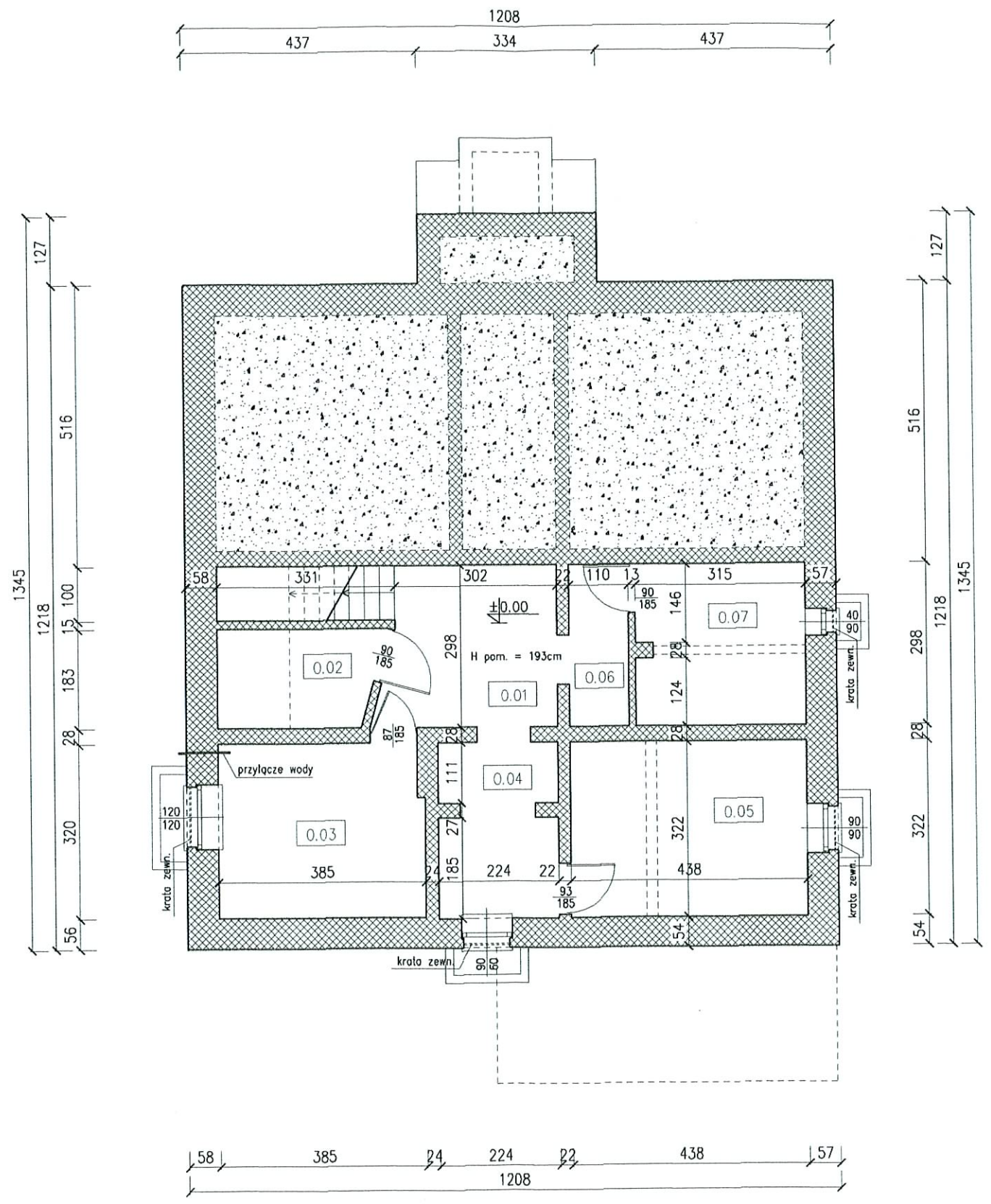
Elewacja północna



mgr inż. arch. Joanna Gągała
Upewnienia budowlane
w specjalności architektonicznej
do projektowania i ograniczeń
.....Nf.wid...24/03/DOIA
Projektant :

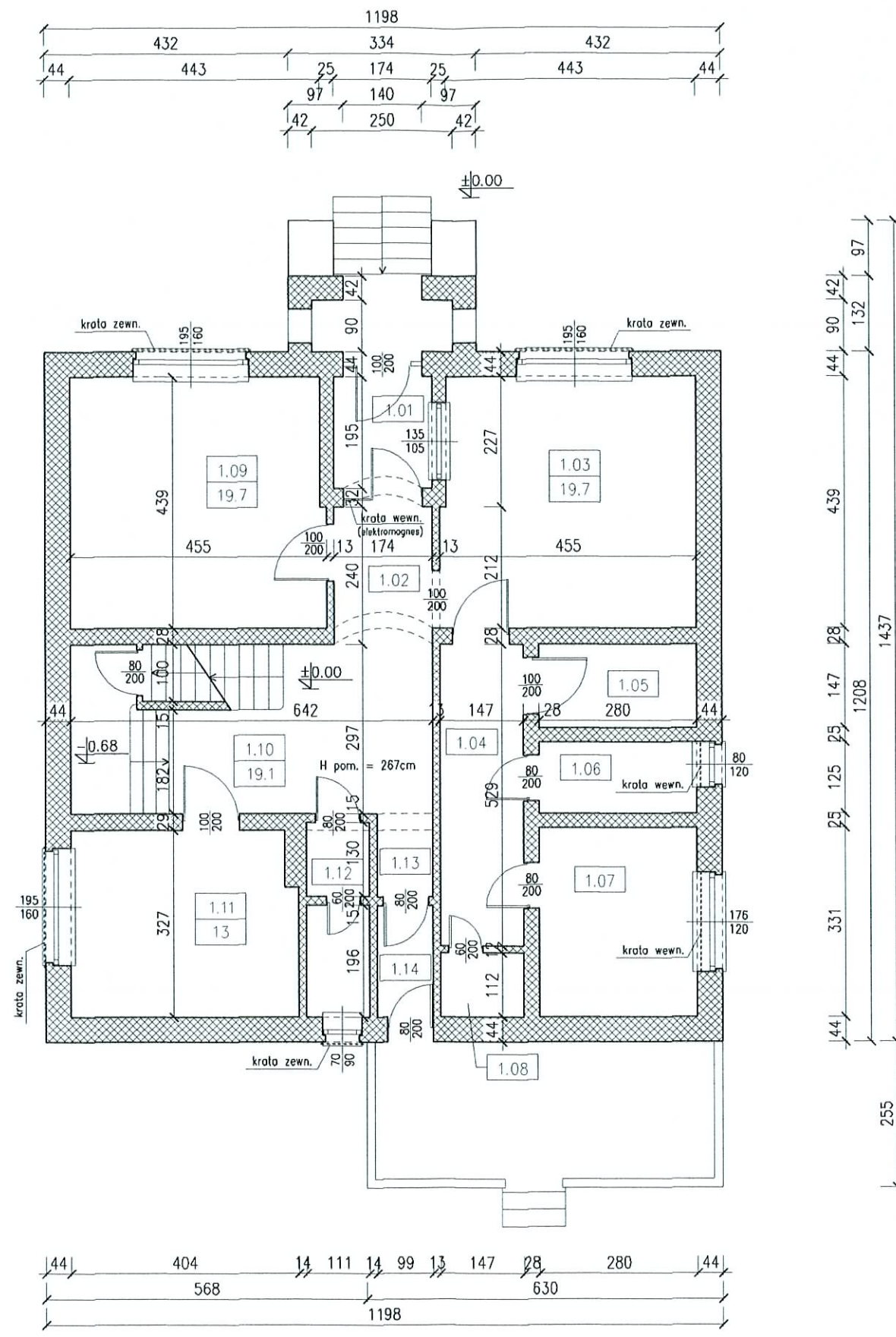
BILANS POWIERZCHNI

Rzut piwnic				
NR POM.	NAZWA POMIESZCZENIA	RODZAJ POSADZKI	POW. NETTO	POW. UZYTEK.
0.01	Korytarz	pos. cem.	9.4	4.7
0.02	Pom. magazynowe	pos. cem.	5.3	2.7
0.03	Pom. techniczne	pos. cem.	12.2	6.1
0.04	Pom. techniczne	pos. cem.	7.0	3.5
0.05	Pom. gospodarcze	pos. cem.	14.1	7.1
0.06	Korytarz	pos. cem.	3.3	1.7
0.07	Pom. gospodarcze	pos. cem.	9.3	4.7
OGOLEM SUMA POWIERZCHNI			60.6	30.5



RZUT PIWNIC
SKALA 1:100

zamawiający	Gmina Twardogóra ul. Ratuszowa 14, 58-416 Twardogóra		data 2008 Luty
obiekt adres bud.	Remont budynku Komisariatu Policji ul.1-go Maja 10, 58-416 Twardogóra, dz. nr 28.37/1		nr rys./ str.
Rzut piwnic - inwentaryzacja			skala 1:100
branza	Architektura		podpis
projekował	mgr inż. arch. Joanna Gągola	nr uprawnień 24/03/DOIA	



RZUT PARTERU
SKALA 1:100

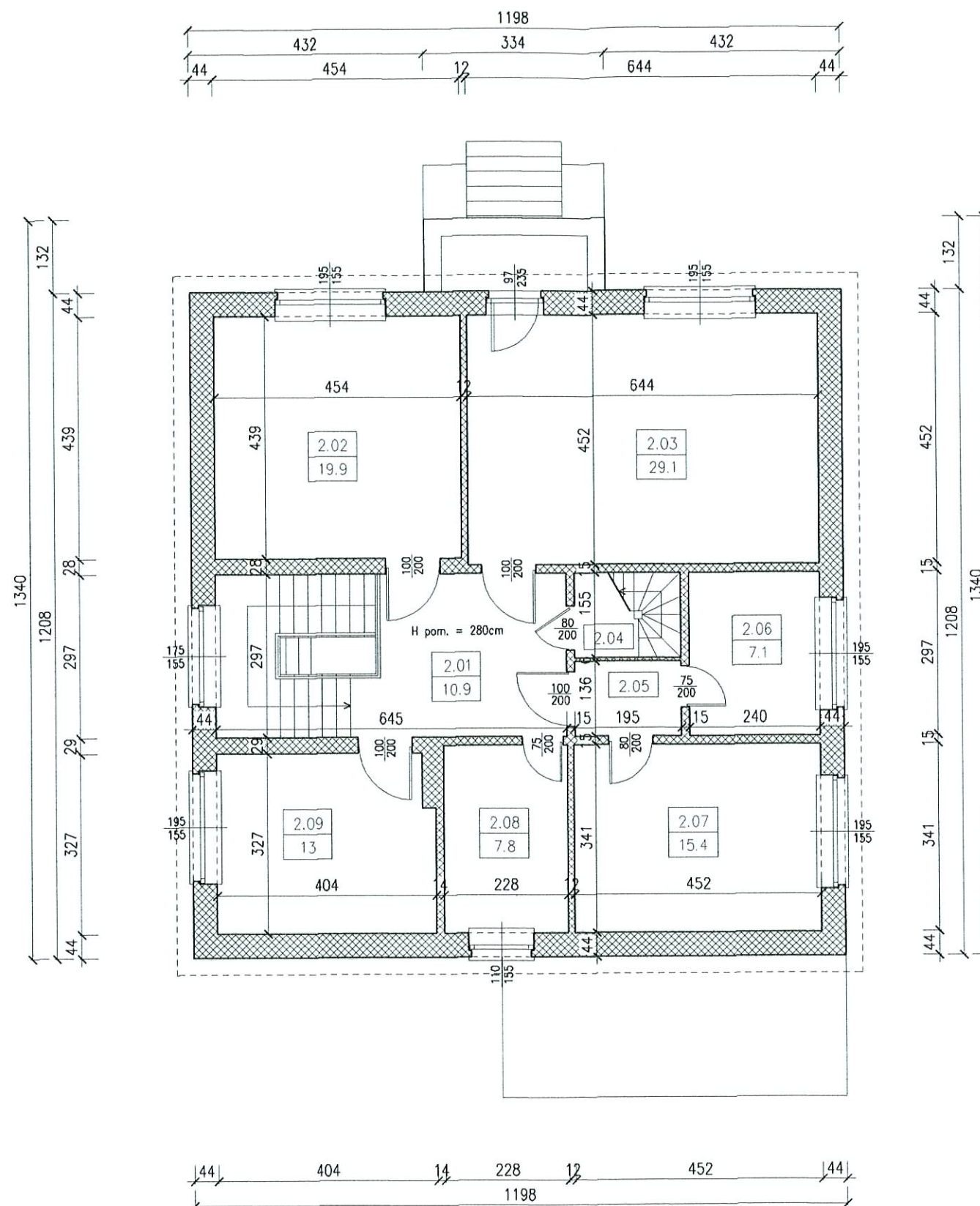
BILANS POWIERZCHNI				
Rzut parteru				
NR POM.	NAZWA POMIESZCZENIA	RODZAJ POSADZKI	POW. NETTO	POW. UZYTEK.
1.01	Wiatrolap	Lastryka	3.4	3.4
1.02	Korytarz	p.c.v.	3.7	3.7
1.03	Pom dyżurnego	p.c.v.	19.7	19.7
1.04	Korytarz	p.c.v.	7.8	7.8
1.05	Centrala telef.	p.c.v.	4.1	4.1
1.06	Areszt	deski	3.5	3.5
1.07	Areszt	deski	9.3	9.3
1.08	W-c	terakota	1.6	1.6
1.09	Pom. biurowe	p.c.v.	19.7	19.7
1.10	Klatka schodowa	p.c.v.	19.1	19.1
1.11	Pom. biurowe	p.c.v.	13	13
1.12	W-c	terakota	3.6	3.6
1.13	Korytarz	p.c.v.	1.2	1.2
1.14	Wiatrolap	p.c.v.	1.9	1.9
OGOLEM SUMA POWIERZCHNI			111.6	111.6

zamawiający	Gmina Twardogóra ul. Ratuszowa 14, 58-416 Twardogóra	data	2008 luty
obiekt adres bud.	Remont budynku Komisariatu Policji ul.1-go Maja 10, 58-416 Twardogóra, dz. nr 26.37/1	nr rys./ str.	
Rzut parteru – inwentaryzacja			skala
branza			1:100
projektował		mgr inż. arch. Joanna Gagola	podpis
		nr uprawnień	24/03/DOIA

BILANS POWIERZCHNI

Rzut I piętra

NR POM.	NAZWA POMIESZCZENIA	RODZAJ POSADZKI	POW. NETTO	POW. UZYTK.
2.01	Klatka schodowa	p.c.v.	10.9	10.9
2.02	Pom. biurowe	p.c.v.	19.9	19.9
2.03	Pom. biurowe	p.c.v.	29.1	29.1
2.04	Klatka schodowa	deski	3.0	3.0
2.05	Korytarz	p.c.v.	2.7	2.7
2.06	Pom. biurowe	p.c.v.	7.1	7.1
2.07	Pom. biurowe	p.c.v.	15.4	15.4
2.08	W-c	terakota	7.8	7.8
2.09	Pom. biurowe	p.c.v.	13.0	13.0
OGOLEM SUMA POWIERZCHNI			108.9	108.9



RZUT I PIĘTRA

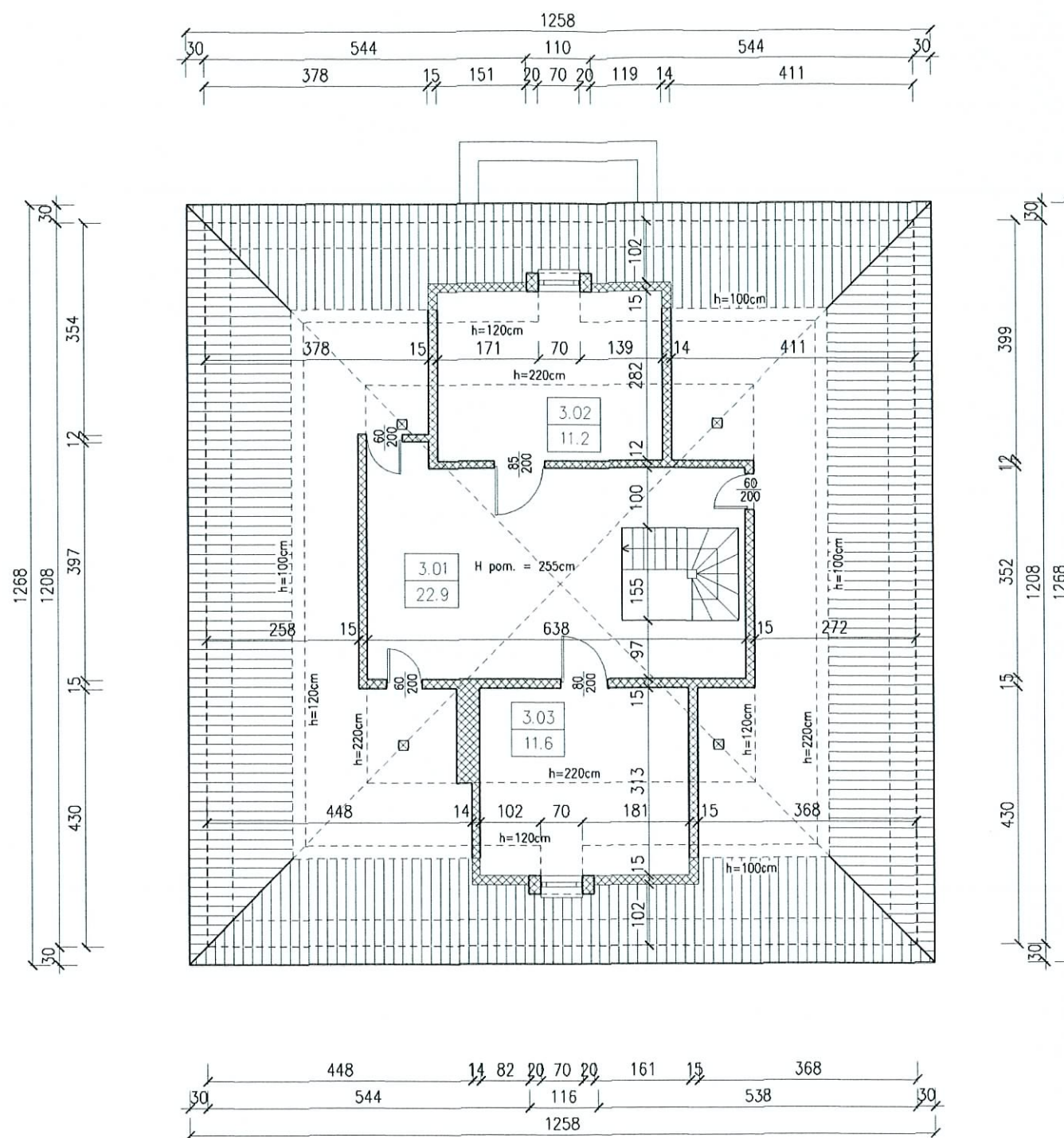
SKALA 1:100

zamawiający	Gmina Twardogóra ul. Ratuszowa 14, 58-416 Twardogóra	data	2008 luty
obiekt adres bud.	Remont budynku Komisariatu Policji ul.1-go Maja 10, 58-416 Twardogóra, dz. nr 26.37/1	nr rys./ str.	
Rzut I piętra - inwentaryzacja			skala
			1:100
branża	Architektura	nr uprawnień	podpis
projektował	mgr inż. arch. Joanna Gągala	24/03/00A	

BILANS POWIERZCHNI

Rzut poddasza

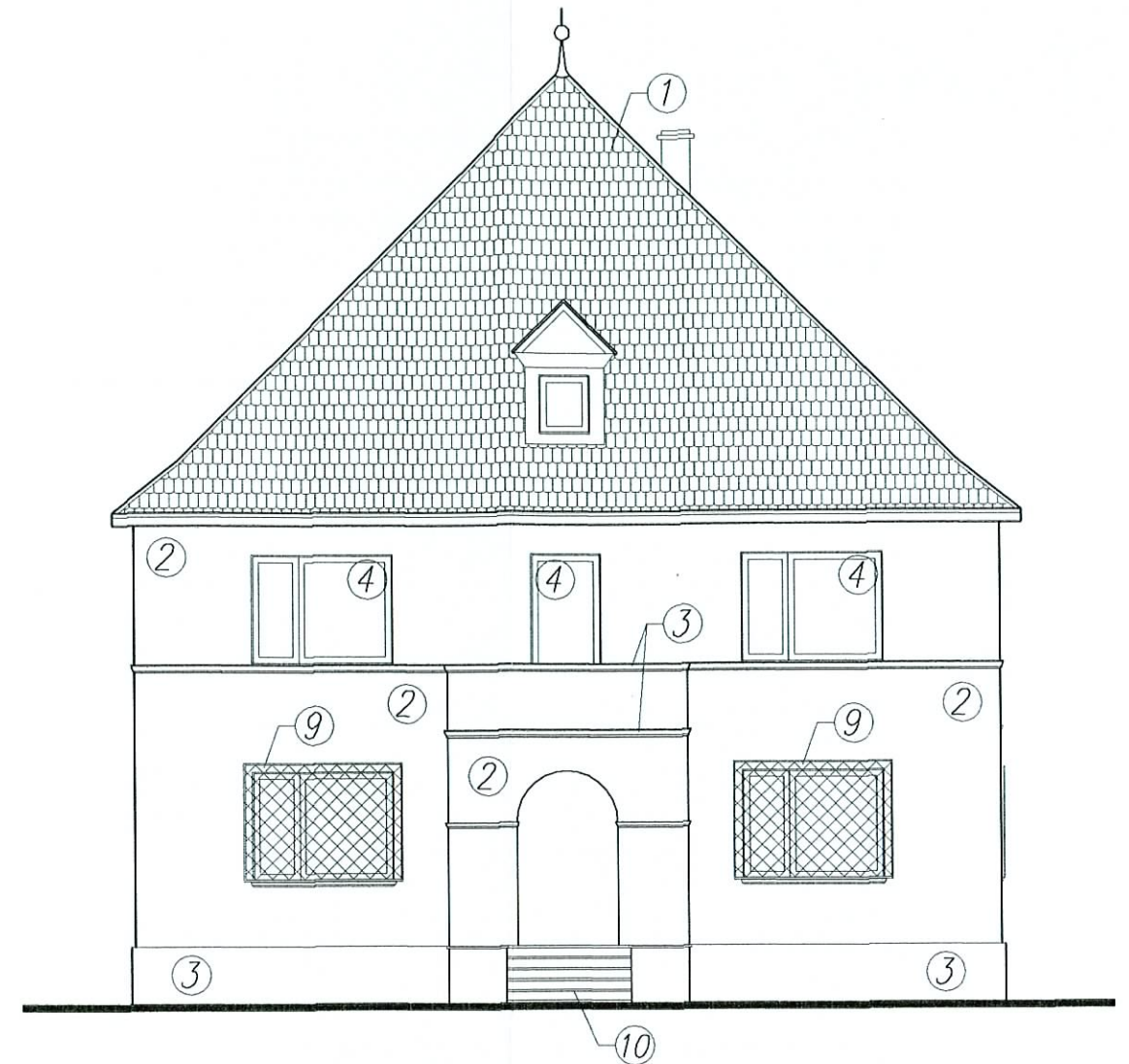
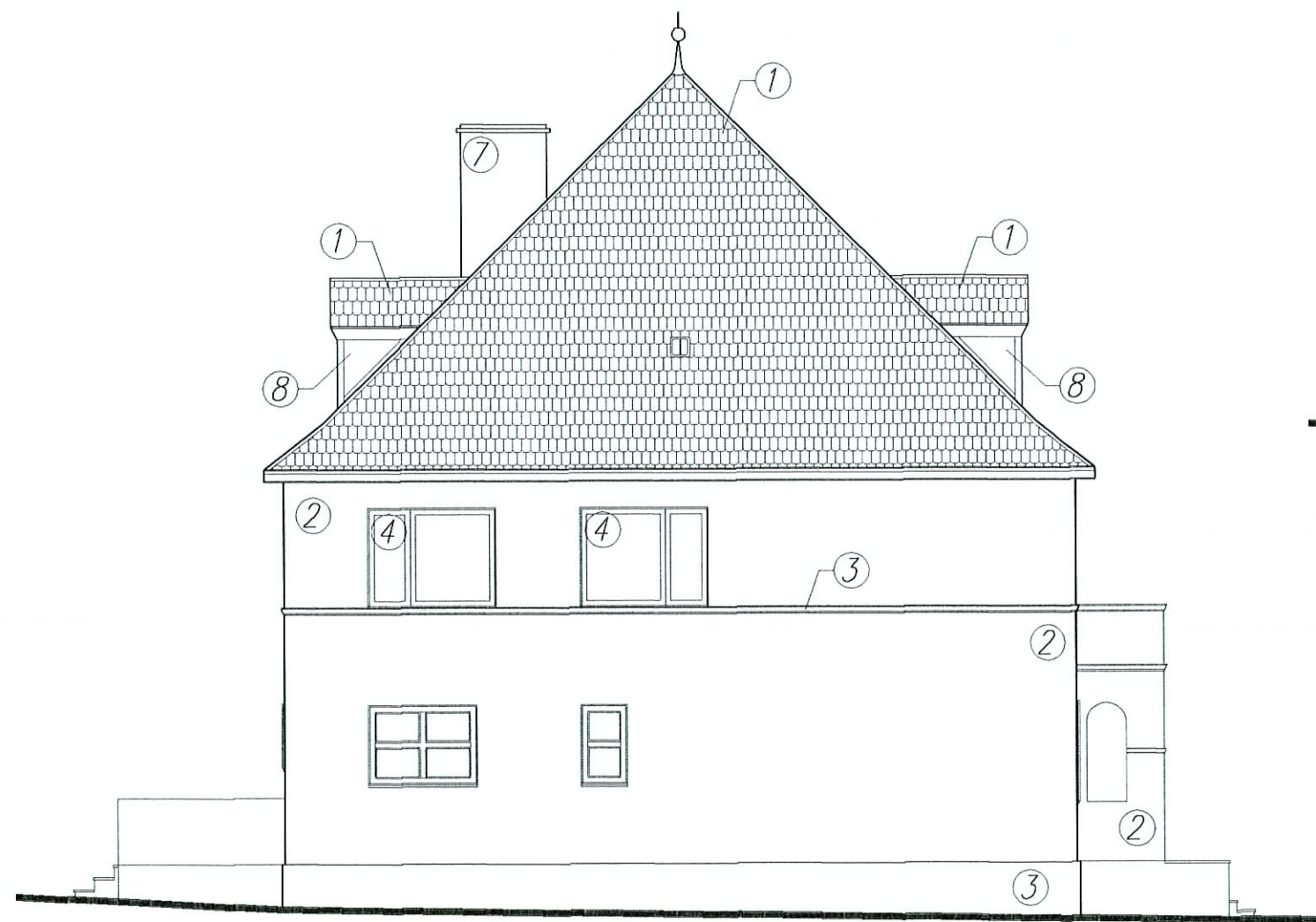
NR POM.	NAZWA POMIESZCZENIA	RODZAJ POSADZKI	POW. NETTO	POW. UZYTK.
3.01	Klatka schodowa	deski	19.9	19.9
3.02	Pom. gospodarcze	deski	11.2	7.3
3.03	Pom. gospodarcze	deski	11.6	7.9
OGOLEM SUMA POWIERZCHNI			42.7	35.1



RZUT PODDASZA

SKALA 1:100

zamawiający	Gmina Twardogóra ul. Ratuszowa 14, 56-416 Twardogóra	data	2008 luty
obiekt adres bud.	Remont budynku Komisariatu Policji ul.1-go Maja 10, 56-416 Twardogóra, dz. nr 26.37/1	nr rys./ str.	
Rzut poddasza - inwentaryzacja		skala	1:100
branza	Architektura	imię i nazwisko	nr uprawnień
projektował	mgr inż. arch. Joanna Gągola	24/03/DOIA	podpis



Legenda :

1. Dach istniejący bez zmian – dachówka ceramiczna (karpówka w koronkę) w kolorze czerwień naturalna
2. Ściana – tynk gładki malowany w kolorze SIGMA 1201-24
3. Cokół i detale arch. – tynk gładki malowany w kolorze SIGMA 1195-24
4. Stalarka okienna – PCV (istniejąca) w kolorze białym
5. Stalarka drzwiowa – drewniana (istniejąca) w kolorze brązowym
6. Rynny i rury spustowe – stalowe powlekane w kolorze
7. Komin – cegła klinkierowa (istniejący)
8. Ściany lukarn – tupek naturalny w kolorze dachówki
9. Kraty – stalowe w kolorze brązowym
10. Schody – płyty lastrykowe

**WOJEWÓDZKI URZĄD OCHRONY ZABYTKÓW
WE WROCŁAWIU**

ZAE. NR do pisma, postanowienia, decyzji
 NR 124-11-415-2007 z dnia 10.03.08
 -2007/08

uwagi !!

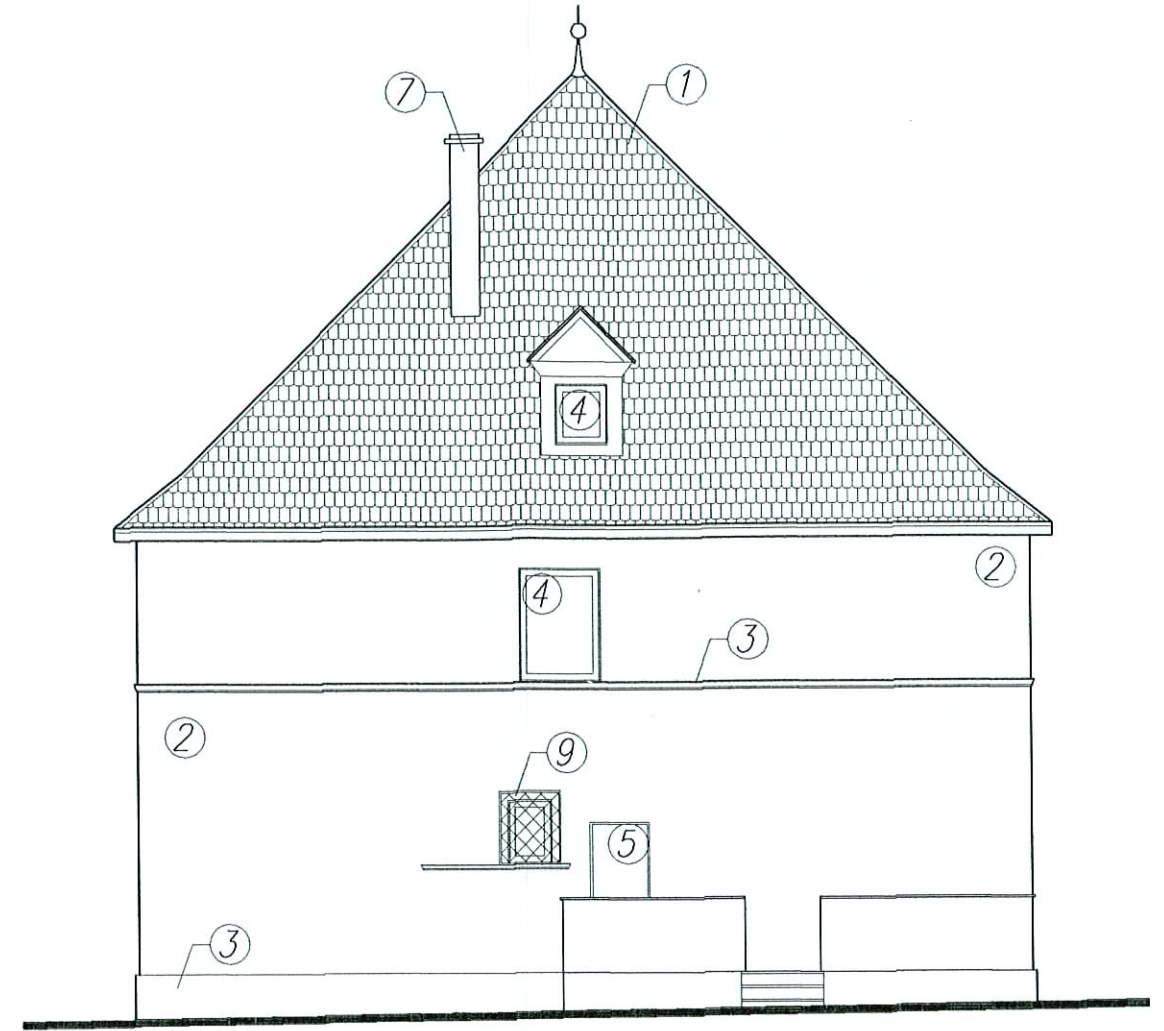
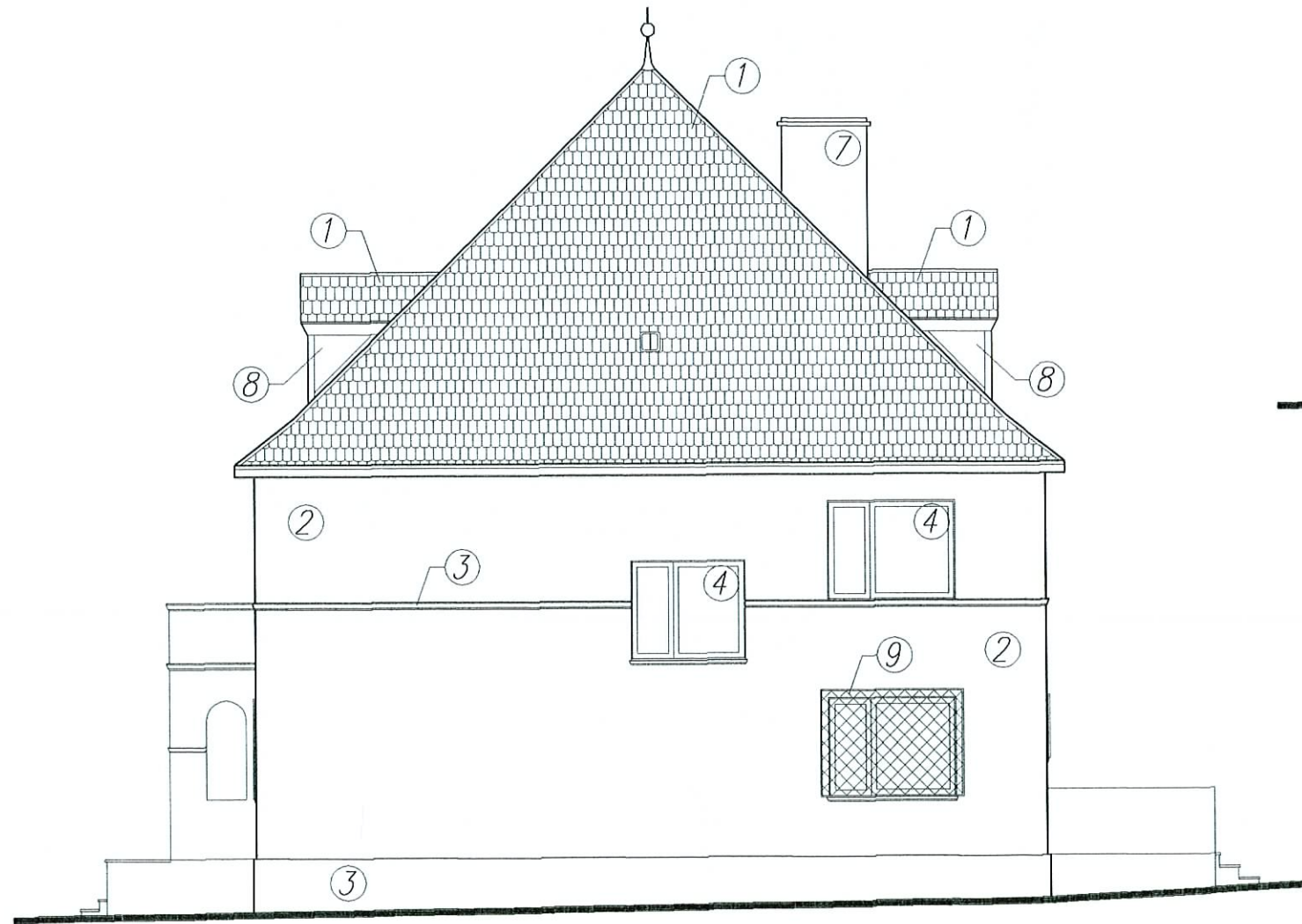
1. Rynny z blachy stalowej powlekane mocowane do okapu hakami co 50cm
2. Rury spustowe z blachy stalowej powlekane mocowane do ściany hakami co 100cm

Kolorystykę elewacji sporządzono według wzornika fasadowego firmy SIGMA

ELEWACJE

SKALA 1:100

zamawiający	Gmina Twardogóra ul. Ratuszowa 14, 56-416 Twardogóra	data	2008 luty
obiekt adres bud.	Remont budynku Komisariatu Policji ul.1-go Maja 10, 56-416 Twardogóra, dz. nr 26.37/1	nr rys./ str.	
Elewacje			skala
Architektura			1:100
branza	Imię i nazwisko	nr uprawnień	podpis
projektował	mgr inż. arch. Joanna Gągola	24/03/DOLA	



Legenda :

1. Dach istniejący bez zmian – dachówka ceramiczna (karpówka w koronkę) w kolorze czerwien naturalna
2. Ściana – tynk gładki malowany w kolorze SIGMA 1201-24
3. Cokół i detale arch. – tynk gładki malowany w kolorze SIGMA 1195-24
4. Stolarka okienna – PCV (istniejąca) w kolorze białym
5. Stolarka drzwiowa – drewniana (istniejąca) w kolorze brązowym
6. Rynny i rury spustowe – stalowe powlekane w kolorze
7. Komin – cegła klinkierowa (istniejący)
8. Ściany lukarn – tupek naturalny w kolorze dachówki
9. Kraty – stalowe w kolorze brązowym
10. Schody – płyty lastrykowe

WOJEWÓDZKI URZĄD OCHRONY ZABYTKÓW
 WE WROCŁAWIU
 ZAL. NR do pisma, postanowienia, decyzji
 NR z dnia
 - 22 / 28

uwagi !!

1. Rynny z blachy stalowej powlekane mocowane do okapu hakami co 50cm
2. Rury spustowe z blachy stalowej powlekane mocowane do ściany hakami co 100cm

Kolorystykę elewacji sporządzono według wzornika fasadowego firmy SIGMA

ELEWACJE

SKALA 1:100

zamawiający	Gmina Twardogóra ul. Ratuszowa 14, 56-416 Twardogóra	data	2008 luty
obiekt adres bud.	Remont budynku Komisariatu Policji ul.1-go Maja 10, 56-416 Twardogóra, dz. nr 26.37/1	nr rys./ str.	
Elewacje			skala
Architektura			1:100
brzoza	Imię i nazwisko	nr uprawnień	podpis
projektował	mgr inż. arch. Joanna Gągala	24/03/DWA	



IZBA ARCHITEKTÓW
RZECZYPOSPOLITEJ POLSKIEJ

DOLNOŚLĄSKA OKRĘGOWA IZBA ARCHITEKTÓW

Wrocław, 05.09.2007 r

ZAŚWIADCZENIE

Zaświadcza się, że Pani mgr inż. arch. Joanna Gągała posiadająca uprawnienia do pełnienia samodzielnych funkcji technicznych w budownictwie w specjalności architektonicznej bez ograniczeń nr 24/03/DOIA wydane przez Dolnośląską Okręgową Izbę Architektów dnia 08.01.2004 r jest wpisana na listę członków Dolnośląskiej Okręgowej Izby Architektów pod numerem DS-0997.

Niniejsze zaświadczenie jest ważne do dnia 31.07.2008 r.



Przewodniczący
Dolnośląskiej Okręgowej
Rady Izby Architektów
dr inż. arch. Andrzej Poniewierka



IZBA ARCHITEKTÓW
RZECZYPOSPOLITEJ POLSKIEJ

DOLNOŚLĄSKA OKRĘGOWA IZBA ARCHITEKTÓW
OKRĘGOWA KOMISJA KWALIFIKACYJNA

Wrocław, dnia 08.01.2004 r

DOIA-OKK/7131/4/03/16/04

DECYZJA

Na podstawie art. 12 ust. 1 pkt 1 i ust. 2, art. 13 ust.1 pkt 1 i art.14 ust. 1 pkt 1 ustawy z dnia 7 lipca 1994 r. - Prawo budowlane (tekst jednolity: Dz. U. z 2003 r. Nr 207, poz. 2016); art. 11 i 24 ust. 1 pkt 2 ustawy z dnia 15 grudnia 2000 r. o samorządach zawodowych architektów, inżynierów budownictwa oraz urbanistów (Dz. U. z 2001 r. Nr 5, poz. 42 oraz z 2002 r. Nr 23, poz. 221, Nr 153, poz. 1271 i Nr 240, poz. 2052), oraz art.104 i 107 § 1 i 4 ustawy z dnia 14 czerwca 1960 r. - Kodeks postępowania administracyjnego (tekst jednolity: Dz. U. z 2000 r. Nr 98, poz. 1071; dalsze zmiany: Dz. U. z 2001 r. Nr 49, poz. 509, oraz z 2002 r. Nr 113, poz. 984 i Nr 169, poz. 1387 oraz z 2003 r., Nr 130, poz. 1188 i Nr 170, poz. 1660),

stwierdza się, że

Pani mgr inż. arch. Joanna Gaęła

(tytuł zawodowy)

(imię lub imiona i nazwisko)

posiada odpowiednie wykształcenie techniczne i praktykę zawodową
i nadaje się Jej

UPRAWNIENIA BUDOWLANE

w specjalności architektonicznej do projektowania bez ograniczeń
nr ewidencyjny 24/03/DOIA

Decyzja niniejsza jako uwzględniająca w całości żądanie strony nie wymaga uzasadnienia.

Od decyzji niniejszej przysługuje Pani/Panu odwołanie do Krajowej Komisji Kwalifikacyjnej Izby Architektów za pośrednictwem okręgowej komisji kwalifikacyjnej, która wydała decyzję. Odwołanie wnosi się w terminie 14 dni od dnia doręczenia niniejszej decyzji.

<u>Włodzimierz Wilczewski</u>		Przewodniczący OKK
<u>Krzysztof Tomaszewicz</u>		V-ce Przewodniczący OKK
<u>Juliusz Modlinger</u>		Sekretarz OKK
<u>Leszek Link</u>		Członek OKK
<u>Jan Matkowski</u>		Członek OKK
<u>Piotr Kociołek</u>		Członek OKK
<u>Elżbieta Cegielska</u>		Członek OKK
<u>Romuald Pustelnik</u>		Członek OKK

(podpisy członków okręgowej komisji kwalifikacyjnej - z podaniem imienia i nazwiska oraz stanowiska (funkcji))

Otrzymują:

1.Strona (wnioskodawca): Pani Joanna Gaęła

ul. Kępińska 2/4 56-500 Syców

2.Główny Inspektor Nadzoru Budowlanego

3.Dolnośląska Okręgowa Rada Izby Architektów.

4.a.a.

