

Zakład Usług Projektowo-Konsultingowych

Przedsiębiorstwo Robót Inżynieryjnych K ę p n o

Zakład Usług Projektowo-Konsultingowych

BZ WBK S.A. I/O w Kępnie
21 1090 1144 0000 0001 0644 2496

NIP: 619-194-10-23

Okrzyce 7
63-630 Rychtal

tel/fax. (0-62) 78 16 701
tel. 509 872 050, 501 592 890

Projektowanie, kierowanie budową, nadzór inwestorski, ocena techniczna budynków i budowli
Konsulting w zakresie budownictwa ogólnego i inżynieryjnego

PROJEKT TYMCZASOWEJ ORGANIZACJI RUCHU

dla budowy chodnika w pasie drogi wojewódzkiej nr 448
w miejscowości Moszyce

Zamawiający: *Gmina Twardogóra
ul. Ratuszowa 14
56-416 Twardogóra*

Branża: *Drogowa*

Lokalizacja: *Droga wojewódzka Nr 448, miejscowość Moszyce, gmina Twardogóra, powiat oleśnicki, woj. dolnośląskie,
Twardogóra obszar wiejski - działka nr 215*

Stadium: *Projekt tymczasowej organizacji ruchu*

Zawartość

Opracowania: *1. Opis techniczny
2. Plany orientacyjne
3. Schemat oznakowania*

Jednostka

projektowania: *Przedsiębiorstwo Robót Inżynieryjnych Kępno
Zakład Usług Projektowo – Konsultingowych
Okrzyce 7, 63-630 Rychtal*

<i>STANOWISKO</i>	<i>IMIĘ I NAZWISKO</i>	<i>DATA</i>	<i>PODPIS</i>
Sporządził	mgr inż. Jacek Malecki	marzec 2015r.	
Sprawdziła	mgr inż. Joanna Małecka	marzec 2015r.	

Okrzyce, marzec 2015r.

Egzemplarz nr 1

KARTA UZGODNIENÍ

do projektu tymczasowej organizacji ruchu
dla budowy chodnika w pasie drogi wojewódzkiej nr 448
w miejscowości Moszyce



DT-D.II.8022.357.2015

Wrocław, 30.06.2015 r.

**Przedsiębiorstwo Robót
Inżynieryjnych Kępno
Zakład Usług Projektowo –
Konsultingowych
Okrzyce 7, 63-630 Rychtal**

ZATWIERDZENIE nr 309 / 2015

Na podstawie art. 10 ustawy z dnia 20 czerwca 1997 r. - Prawo o ruchu drogowym /tekst jednolity Dz. U. z 2012 r. poz. 1137/ oraz na podstawie § 3 oraz § 6 Rozporządzenia Ministra Infrastruktury z dnia 23 września 2003 r. w sprawie szczegółowych warunków zarządzania ruchem na drogach oraz wykonywania nadzoru nad tym zarządzaniem /Dz. U. nr 177 z 2003r. poz.1729/

- zatwierdzam -

projekt czasowej organizacji ruchu dla zadania pn.: „Budowa chodnika w pasie drogi wojewódzkiej nr 448 w m. Moszyce” w zakresie oznakowania drogi wojewódzkiej (ul. Wielkopolska)

z uwagami:

- proj. znaki tymczasowe stosować z grupy wielkości znaków dużych,
- w trakcie prowadzenia robót wykonawca winien zapewnić dojazd i dojście do posesji,
- w trakcie robót (a w szczególności po zakończeniu dniówki roboczej), należy utrzymać szerokość jezdni dostępną dla ruchu tj. min. 5,5 m,
- w ETAPIE nr I ustawić dodatkowo tabliczkę o treści: „Przejdźcie drugą stroną ulicy” ze strzałką wskazującą kierunek w lewo przy istniejącym przejściu dla pieszych między zatokami autobusowymi,
- w ETAPIE nr II wyżej wymienioną tabliczkę ustawić przy przejściu dla pieszych przy posesji nr 40 ze strzałką wskazującą kierunek w prawo,
- przy drodze podporządkowanej (po stronie gdzie nie są wykonywane roboty: południowo - wschodni wlot skrzyżowania do drogi wojewódzkiej) nie projektować znaku A-12c w ETAPIE nr I oraz A-12b w ETAPIE nr II.

Integralną część niniejszego zatwierdzenia stanowi opieczętowany projekt.

Zatwierdzoną organizację ruchu należy wprowadzić do dnia 31.12.2015 r.

Zgodnie z § 12 ust. 1 w/w rozporządzenia jednostka wprowadzająca organizację ruchu zawiadamia organ zarządzający ruchem, zarząd drogi, oraz właściwego Komendanta Policji o terminie jej wprowadzenia, co najmniej na 7 dni przed dniem wprowadzenia organizacji ruchu.

Do wiadomości:

1. Adresat
2. Dolnośląska Służba Dróg i Kolei we Wrocławiu, ul. Krakowska 28, 50-425 Wrocław
3. a/a

Sprawę prowadzi: *Łukasz Dudek*, tel. (71)776-92-18

**DOLNY
ŚLĄSK**

URZĄD MARSZAŁKOWSKI WOJEWÓDZTWA DOLNOŚLĄSKIEGO
Wybrzeże Juliusza Słowackiego 12-14
50-411 Wrocław

z up. MARSZAŁEK
WOJEWÓDZTWA DOLNOŚLĄSKIEGO

Artur Gulczyński
Dyrektor Wydziału Transportu
www.umwd.dolnyślask.pl
umwd@dolnyślask.pl
www.blp.dolnyślask.pl

SYSTEM
ZARZĄDZANIA
JAKOŚCIĄ
według normy
PN-EN ISO 9001:2009

1. PRZEDMIOT, CEL I ZAKRES OPRACOWANIA

Przedmiotem opracowania jest projekt Tymczasowej Organizacji Ruchu dla projektu budowy chodnika w pasie drogi wojewódzkiej nr 448 w miejscowości Moszyce.

Celem opracowania jest wykonanie Projektu Tymczasowej Organizacji Ruchu zgodnego z obowiązującymi przepisami, umożliwiającego bezpieczne poruszanie się po odcinku drogi podlegającej przebudowie.

W zakres opracowania wchodziły następujące zadania:

- Pozyskanie materiałów geodezyjnych dla wykonania części graficznej opracowania.
- Opracowanie projektu budowy chodnika.
- Wykonanie inwentaryzacji oznakowania poziomego i pionowego.
- Wykonanie projektu organizacji ruchu zgodnie z obowiązującymi przepisami w tym zakresie oraz z zaleceniami specyfikacji istotnych warunków zamówienia.
- Uzyskanie wymaganych opinii oraz zatwierdzenie projektu przez właściwe organy zarządzające ruchem zgodnie z obowiązującymi przepisami w tym zakresie.

2. PODSTAWA OPRACOWANIA

Projekt wykonano na podstawie umowy pomiędzy Gminą Twardogóra, a Przedsiębiorstwem Robót Inżynieryjnych Kępno Zakład Usług Projektowo - Konsultingowych na wykonanie dokumentacji projektowej budowy chodnika w Moszycach - umowa IT.272.19.2015.

Podstawowe akty normatywne wykorzystane do realizacji zlecenia:

- Ustawa z dnia 20 czerwca 1997 r. – Prawo o ruchu drogowym (jednolity tekst Dz. U. Nr 58 z 2003 r. z późniejszymi zmianami).
- Rozporządzenie Ministra Infrastruktury z dnia 23 września 2003 r. w sprawie szczegółowych warunków zarządzania ruchem na drogach oraz wykonywania nadzoru nad tym zarządzaniem (Dz. U. Nr 177, poz. 1729)
- Rozporządzenie Ministrów Transportu i Gospodarki Morskiej oraz Spraw Wewnętrznych i Administracji z dnia 31 lipca 2002 r. w sprawie znaków i sygnałów drogowych (Dz. U. Nr 170 z dnia 12 października 2002 r., poz. 1393).
- Rozporządzenie Ministra Infrastruktury z dnia 3 lipca 2003 r. w sprawie szczegółowych warunków technicznych dla znaków i sygnałów drogowych oraz urządzeń bezpieczeństwa ruchu drogowego i warunków ich umieszczania na drogach (Dz. U. Nr 220, poz. 2181)
- Szczegółowe warunki techniczne dla znaków i sygnałów drogowych oraz urządzeń bezpieczeństwa ruchu drogowego i warunki ich umieszczania na drogach. Załącznik nr 1-4 do rozporządzenia z dnia 3 lipca 2003 r. w sprawie szczegółowych warunków technicznych dla znaków i sygnałów drogowych oraz urządzeń bezpieczeństwa ruchu drogowego i warunków ich umieszczania na drogach (Załącznik do nr-u 220, poz. 2181 z dnia 23 grudnia 2003r.)

- Rozporządzenie Ministra Transportu i Gospodarki Morskiej z dnia 2 marca 1999 r. w sprawie warunków technicznych, jakim powinny odpowiadać drogi publiczne i ich usytuowanie (Dz. U. Nr 43, poz. 430).
- Rozporządzenie Ministra Infrastruktury z dnia 17.09.2003 w sprawie kierowania ruchem na drogach Dz. U. nr 182- poz. 1784.
- Rozporządzenie Ministra Spraw Wewnętrznych i Administracji z dnia 6 lutego 2004r zmieniające rozporządzenie w sprawie kierowania ruchem drogowym Dziennik Ustaw nr 27, poz. 243.
- Rozporządzenie Ministra Transportu i Gospodarki Morskiej z dnia 26.02.1996r w sprawie warunków technicznych jakim powinny odpowiadać skrzyżowania linii kolejowych z drogami publicznymi i ich usytuowanie Dz.U.96.33.144
- Wytyczne projektowania skrzyżowań drogowych. Generalna Dyrekcja Dróg Publicznych Warszawa 2001, Część I i II.

3. MATERIAŁY WYJŚCIOWE

Niniejszy projekt organizacji ruchu wykonano na mapach do celów projektowych w postaci numerycznej w skali 1:500.

W projekcie Tymczasowej Organizacji Ruchu, w części rysunkowej naniesiono zarówno istniejące oznakowanie (rys. nr 2), oraz oznakowanie na czas robót, które ma znaleźć się wzdłuż przebudowywanego odcinka drogi. Inwentaryzację istniejącego oznakowania wykonano w marcu 2015r.

Podstawą rozwiązań projektowych były szczegółowe warunki techniczne dla znaków i sygnałów drogowych oraz urządzeń bezpieczeństwa ruchu drogowego i warunki ich umieszczania na drogach. Załącznik nr 1-4 do rozporządzenia z dnia 3 lipca 2003 r. w sprawie szczegółowych warunków technicznych dla znaków i sygnałów drogowych oraz urządzeń bezpieczeństwa ruchu drogowego i warunków ich umieszczania na drogach (Załącznik do nr-u 220, poz. 2181 z dnia 23 grudnia 2003r.).

4. OGÓLNA CHARAKTERYSTYKA DROGI – PARAMETRY TECHNICZNE DROGI

Zakres inwestycji obejmuje odcinek drogi wojewódzkiej nr 448 na długości ok. 170mb.

Inwestycja realizowana jest w terenie zabudowanym, po istniejącym terenie pasa drogowego drogi wojewódzkiej Nr 448 w miejscowości Moszyce. Droga wojewódzka nr 448 stanowi główny ciąg komunikacyjny łączący miejscowości Milicz – Twardogóra – Syców. Droga wojewódzka relacji Twardogóra - Goszcz na odcinku objętym przedmiotowym zakresem posiada przekrój półuliczny. Jezdnia w jednostronnym spadku poprzecznym w kierunku istniejącego chodnika zlokalizowanego po prawej stronie drogi wojewódzkiej. Całość odcinka drogi objętego opracowaniem zlokalizowana jest w łuku poziomym.

Obszar wzdłuż drogi ma jednolity charakter zagospodarowania i użytkowania, droga biegnie przez tereny o zabudowie jednorodzinnej - zagrodowej. Po obu stronach jezdni znajdują się zjazdy do posesji.

- szerokość drogi wojewódzkiej nr 448 – min. 6,0m.

5. NATĘŻENIE I WARUNKI RUCHU

Droga wojewódzka nr 448 stanowi główny ciąg komunikacyjny łączący miejscowości Milicz - Twardogóra - Syców a ruch pojazdów można scharakteryzować jako tranzytowy. Zgodnie z danymi uzyskanymi z DSDiK we Wrocławiu średni dobowy ruch (SDR) na drodze wojewódzkiej nr 448 kształtował się w roku 2010 na poziomie:

Odcinek drogi	Opis odcinka				Pojazdy sam. ogółem	Rodzajowa struktura ruchu pojazdów samochodowych						
	Pikietaż		Długość (km)	Nazwa		Motocykle	Sam. osob.	Lekkie sam. cięż.	Sam. ciężarowe		Autobusy	Ciągniki rolnicze
	Pocz.	Końc.							bez przycz.	z przycz.		
1.	2.	3.	4.	5.	6.	7.	8.	9.	10.	11.	12.	13.
Milicz - Twardogóra	0,0	21,5	21,5	Milicz - Twardogóra	3745	60	3034	438	120	52	26	15

6. OPIS WYSTĘPUJĄCYCH ZAGROŻEŃ I UTRUDNIEŃ

W trakcie realizacji planowanego przedsięwzięcia utrudnienia i zagrożenia wynikają z konieczności wprowadzenia zmiany organizacji ruchu poprzez zawężenie jezdni drogi wojewódzkiej Nr 448 na odcinku prowadzonych robót.

Ponadto roboty drogowe stawiają ciągłe ograniczenia w ruchu drogowym. Specyfika robót wymusza prowadzenie robót przy jednoczesnym umożliwieniu dojazdu do posesji.

W celu zminimalizowania do minimum zagrożenia dla ruchu wprowadzono jasne i czytelne oznakowanie robót oraz nie projektowano wahadeł. Zalecono przeszkolenie pracowników i uczulenie ich na fakt, że prowadzenie robót przy bieżącym ruchu jest ciągłym zagrożeniem dla nich jak i dla kierowców korzystających z drogi wojewódzkiej i poprzecznych dróg gminnych. Pracownicy muszą zachowywać czujność na przejeżdżające samochody, i sami nie mogą stwarzać niebezpiecznych sytuacji mogących skutkować kolizją lub wypadkiem.

W związku z wykonywanymi pracami budowlanymi Wykonawca robót ma obowiązek utrzymać istniejące oznakowanie pionowe do czasu wprowadzenia nowej docelowej organizacji ruchu.

7. ORGANIZACJA RUCHU NA CZAS WYKONANIA ROBÓT ZWIĄZANYCH Z WYKONANIEM CHODNIKA PO LEWEJ STRONIE DROGI WOJEWÓDZKIEJ

W związku z brakiem w oznakowaniu istniejącym w pierwszej kolejności Wykonawca w celu tymczasowego oznakowania robót powinien uzupełnić brakujące docelowe oznakowanie. Docelowe znaki ustawione przed wdrożeniem tymczasowej organizacji ruchu po skończonych robotach nie podlegają demontażowi. Przedmiotowe znaki muszą spełniać wszystkie wymogi stawiane znakom docelowej organizacji ruchu.

Zgodnie z uwagami DSDiK pismo ZR.8022.2.147.2015 z 29.04.2015r. przedmiotowa organizacja ruchu została podzielona na dwa niezależne etapy.

7.1. Organizacja ruchu na czas budowy chodnika - ETAP I.

Przedmiotowa organizacja obejmuje odcinek o długości ok. 85mb. Roboty polegać będą na ułożeniu krawężnika przy krawędzi drogi wojewódzkiej, wykonaniu koryta i wykonaniu konstrukcji chodnika.

W związku z wykonywaniem w/w robót zachodzi konieczność wygradzenia prowadzonych robót wzdłuż drogi wojewódzkiej zaporami U-20a. W/w zapory zawężają skrajnię poziomą, pozostawiając min. 6,0m szerokości drogi dla ruchu dwukierunkowego.

Zapory drogowe należy umocować na wysokości 1,1m mierząc od poziomu nawierzchni drogi do górnej krawędzi zapory.

Od strony miejscowości Goszcz na początku zwężanego odcinka drogi przewidziano tablicę prowadzącą U-3d, a na końcu zwężonego odcinka drogi zaporę U-20b.

W związku z możliwym ruchem pieszych na początku i na końcu zwężanego odcinka drogi przewidziano zaporę drogową podwójną U-20c.

Ponadto roboty należy oznakować: znakami A-30 + T-3, znakami A-14+A-12c i A-12b, znakami B-41+U-56a, znakami B-25, B-33(40).

Drogi poprzeczne z racji obowiązującej na nich prędkości 30km/h oznakowano jedynie znakami ostrzegawczymi A-30 + T-3, znakami A-14+A-12c i A-12b.

Z racji istniejącej organizacji ruchu – bezpośrednia bliskość końca terenu zabudowanego od strony Goszcza i istniejącego skrzyżowania dróg od strony Twardogóry nie odwołuje się dodatkowymi znakami wprowadzonego na odcinku robót ograniczenia prędkości.

Oznakowanie robót przedstawia rysunek nr 3.1.

7.2. Organizacja ruchu na czas budowy chodnika - ETAP II.

Przedmiotowa organizacja obejmuje odcinek o długości ok. 85mb. Roboty polegać będą na ułożeniu krawężnika przy krawędzi drogi wojewódzkiej, wykonaniu koryta i wykonaniu konstrukcji chodnika.

W związku z wykonywaniem w/w robót zachodzi konieczność wygradzenia prowadzonych robót wzdłuż drogi wojewódzkiej zaporami U-20a. W/w zapory zawężają skrajnię poziomą, pozostawiając min. 6,0m szerokości drogi dla ruchu dwukierunkowego.

Zapory drogowe należy umocować na wysokości 1,1m mierząc od poziomu nawierzchni drogi do górnej krawędzi zapory.

Od strony miejscowości Goszcz na początku zwężanego odcinka drogi przewidziano tablicę prowadzącą U-3d, a na końcu zwężonego odcinka drogi zaporę U-20b.

W związku z możliwym ruchem pieszych na początku i na końcu zwężanego odcinka drogi przewidziano zaporę drogową podwójną U-20c.

Ponadto roboty należy oznakować: znakami A-30 + T-3, znakami A-14+A-12c i A-12b, znakami B-41+U-56a, znakami B-25, B-33(40).

Drogi poprzeczne z racji obowiązującej na nich prędkości 30km/h oznakowano jedynie znakami ostrzegawczymi A-30 + T-3, znakami A-14+A-12c i A-12b.

Z racji istniejącej organizacji ruchu – bezpośrednia bliskość końca terenu zabudowanego od strony Goszcza i istniejącego skrzyżowania dróg od strony Twardogóry nie odwołuje się dodatkowymi znakami wprowadzonego na odcinku robót ograniczenia prędkości.

Oznakowanie robót przedstawia rysunek **nr 3.2**.

Z uwagi na to, że drogi poprzeczne zlokalizowane w rejonie robót stanowią drogi dojazdowe o znikomym natężeniu ruchu nie projektuje się w żadnym etapie tablic F-6 informujących o robotach na drodze wojewódzkiej nr 448.

8. ZALECENIA I UWAGI KOŃCOWE

Wykonawca robót zapewni całodobowy nadzór nad znakami i urządzeniami zabezpieczającymi, a w przypadku ich zniszczenia natychmiast wymieni i uzupełni. Tarcze znaków powinny być montowane do słupków w sposób wykluczający obrót tarczy wokół słupka. Wielkość znaków użytych do oznakowania robót winna być z grupy znaków średnich na folii odblaskowej 3M II-ej generacji:

- znaki trójkątne o boku 900mm,
- znaki okrągłe o średnicy 800mm.

Urządzenia bezpieczeństwa ruchu użyte do zabezpieczenia robót na drodze winny być dobrze widoczne zarówno w dzień jak i w nocy. Elementy odblaskowe urządzeń bezpieczeństwa ruchu powinny być widoczne od zmroku do świtu.

Uwaga !!!

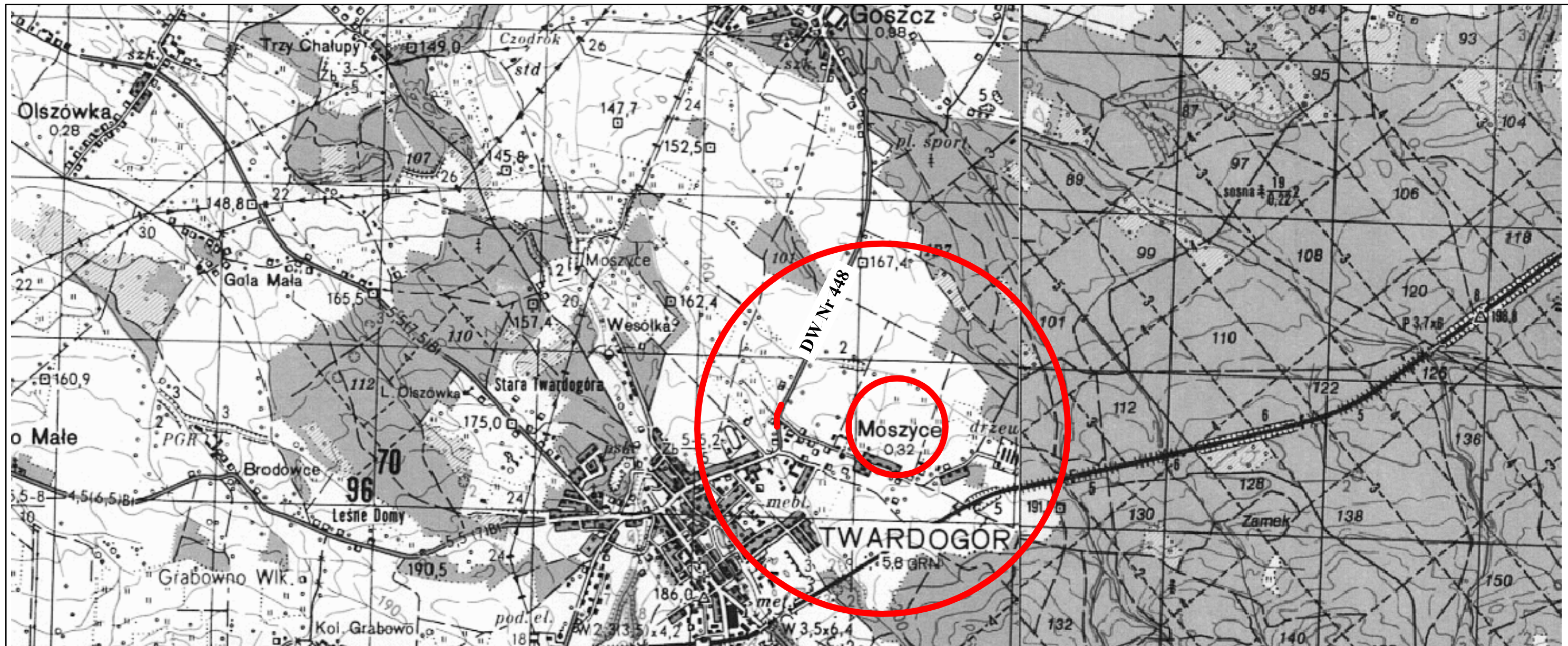
Ręczne kierowanie ruchem wykonywane w czasie wykonywania frezowania istniejących warstw bitumicznych oraz w czasie układania nowych warstw bitumicznych winno być przeprowadzone przez osoby przeszkolone w tym zakresie posiadające aktualne zaświadczenie o ukończeniu takiego szkolenia wydane przez KWP (zgodnie z Rozporządzeniem Ministra Spraw Wewnętrznych i Administracji z dnia 17.09.2003r. w sprawie kierowania ruchem drogowym - Dz. U. Nr 182 z 2003r. Poz. 1784) oraz Rozporządzeniem Ministra Spraw Wewnętrznych i Administracji z dnia 6 lutego 2004r. zmieniające rozporządzenie w sprawie kierowania ruchem drogowym.

Termin wprowadzenia tymczasowej organizacji ruchu na czas budowy określa się na 06-09.2015rok. Termin wprowadzenia stałej organizacji ruchu zgodnie z zatwierdzeniem Nr 272/2015 określa się do dnia 31.12.2015r.

Schematy oznakowania robót wprowadzone będą w uzgodnieniu z administratorem drogi i policją.

We wszystkich przypadkach nie ujętych szczegółowo niniejszym opracowaniem należy stosować się do wskazań „Instrukcji oznakowania robót prowadzonych w pasie drogowym” oraz odpowiednich przepisów odrębnych instrukcji o znakach drogowych i poziomych, przepisów BHP i wytycznych resortowych.

Tam, gdzie to możliwe i nie zagraża bezpieczeństwu, należy dążyć do udostępnienia dla ruchu zawężonego przekroju jezdni, z zachowaniem wymaganej skrajni.



Inwestor / Zamawiający



Gmina Twardogóra

ul. Ratuszowa 14
56-416 Twardogóra

Jednostka projektowa



Przedsiębiorstwo Robót Inżynieryjnych Kępno

Zakład Usług Projektowo-Konsultingowych
Okrzyce 7 63 - 630 Rychtal
tel. 501 592 890, 509 872 050, tel/fax. 0-62 78 167 01

Stadium

Projekt
TOR

Zadanie

Projekt budowy chodnika w pasie drogi wojewódzkiej nr 448
w miejscowości Moszyce

Branża

Roboty drogowe

Temat opracowania

TYMCZASOWA ORGANIZACJA RUCHU

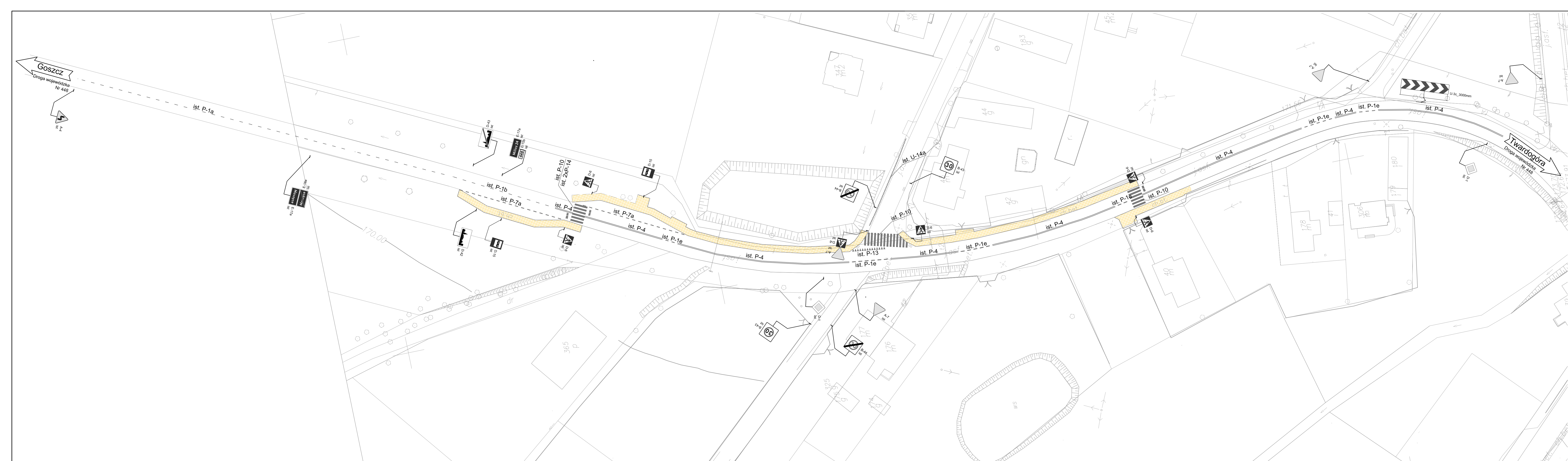
Kod CPV




45233120-6

Tytuł rysunku

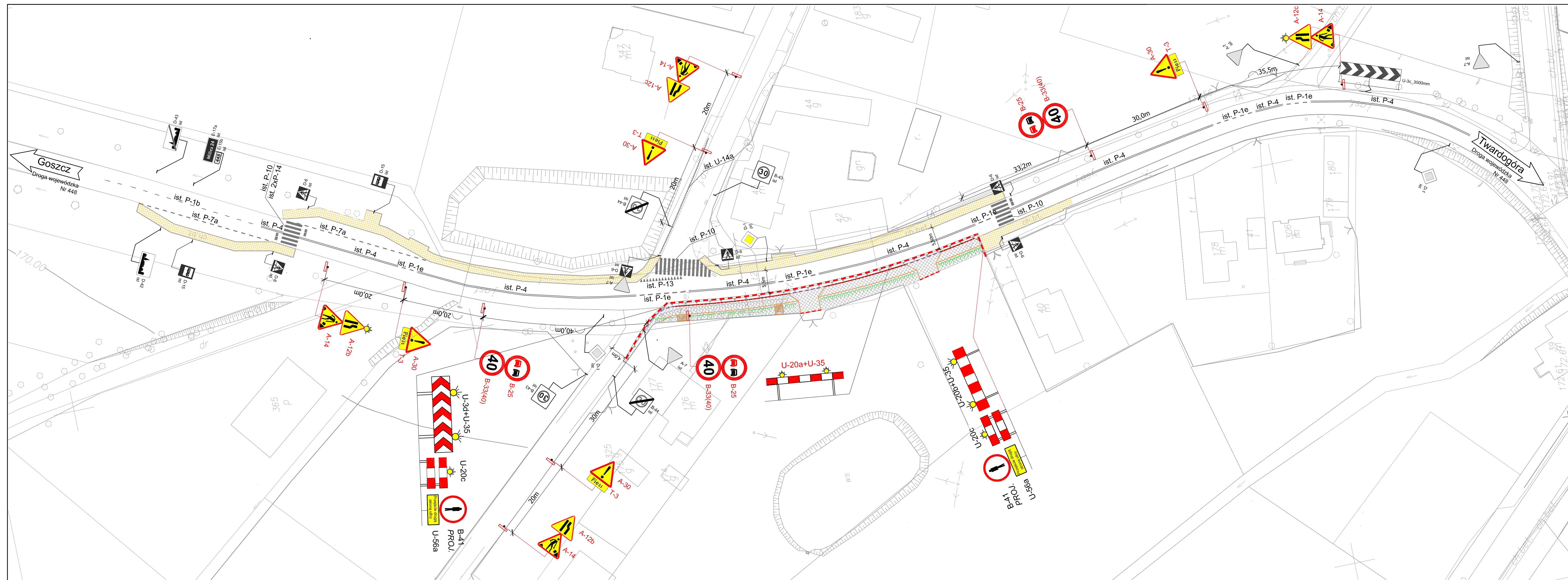
LOKALIZACJA

Stanowisko	Imię i nazwisko	Nr upraw.	Podpis	Skala	1:25 000
Projektant	inż. Mariusz Walczak	KUP/0048/POOD/06		Data opracowania	
Asystent Projektanta	mgr inż. Jacek Małecki	-		03.2015r.	
Asystent Projektanta	mgr inż. Joanna Małecka	-		Nr rys.	Nr egz.
Sprawdzający	mgr inż. Sławomir Suski	WRR-I-7131-38/02		1	



- LEGENDA**
-  ist. A-7 - znaki pionowe istniejące
 -  ist. P-1e - znaki poziome istniejące
 -  - istniejący chodnik

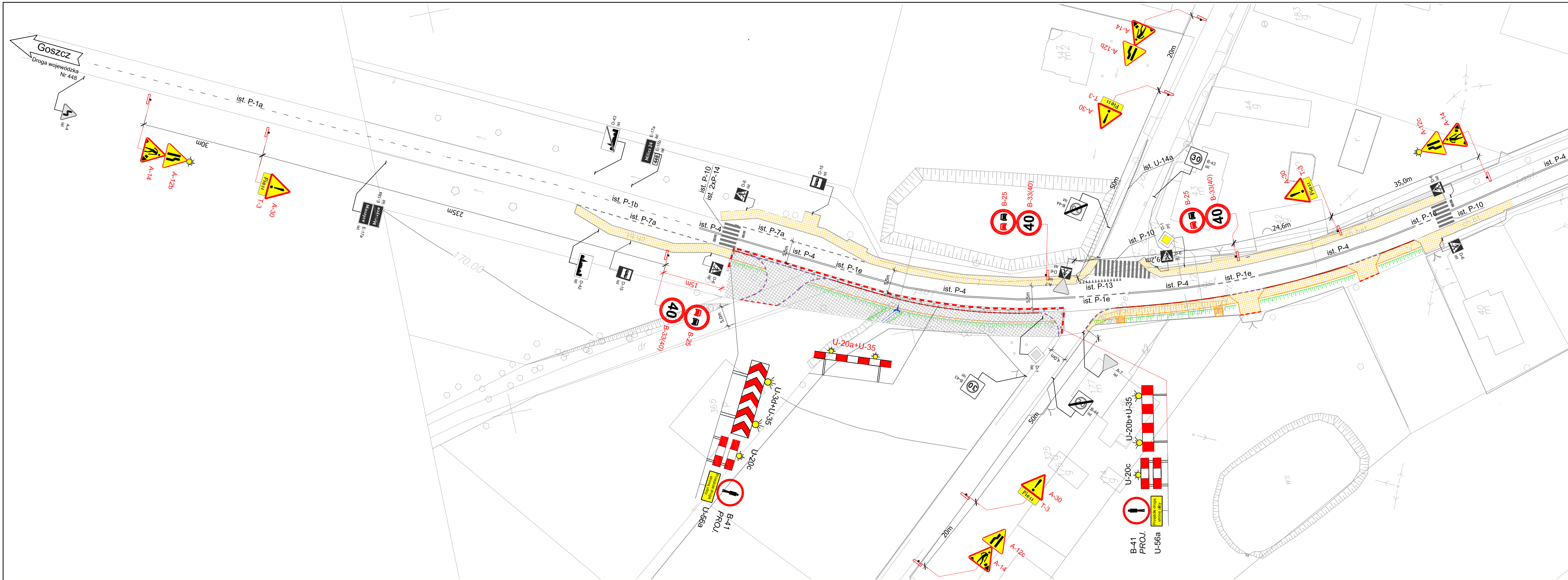
Investor / Zamawiający		Gmina Twardogóra ul. Ratuszowa 14 56-416 Twardogóra			
Jednostka projektowa		Przedsiębiorstwo Robót Inżynieryjnych Kępno Zakład Usług Projektowo-Konsultingowych Okrzyce 7 63 - 630 Rychtal tel. 501 592 890, 509 872 050, tel/fax. 0-62 78 167 01			
Stadium	Projekt DOR	Zadanie Projekt budowy chodnika w pasie drogi wojewódzkiej nr 448 w miejscowości Moszyce			
Branża	Roboty drogowe	Temat opracowania DOCELOWA ORGANIZACJA RUCHU			
Kod CPV	45233120-6	Tytuł rysunku INWENTARYZACJA			
Stanowisko	Imię i nazwisko	Nr upraw.	Podpis	Skala	1:500
Projektant	inż. Mariusz Walczak	KUP/0048/POD/06		Data opracowania 03.2015r.	
Asystent Projektanta	mgr inż. Jacek Malecki	-		Nr rys. 2	Nr egz.
Asystent Projektanta	mgr inż. Joanna Malecka	-			
Sprawdzający	mgr inż. Sławomir Suski	WRR-I-7131-38/02			



LEGENDA

- ist. A-7 - znaki pionowe istniejące
- ist. P-1e - znaki poziome istniejące
- istniejący chodnik

Inwestor / Zamawiający		Gmina Twardogóra ul. Ratuszowa 14 56-416 Twardogóra		
Jednostka projektowa		Przedsiębiorstwo Robót Inżynieryjnych Kępno Zakład Usług Projektowo-Konsultingowych Okrzyce 7 63 - 630 Rychtal tel. 501 592 890, 509 872 050, tel/fax. 0-62 78 167 01		
Stadium	Projekt TOR	Zadanie		
Branża		Temat opracowania		
Roboty drogowe		TYMCZASOWA ORGANIZACJA RUCHU		
Kod CPV	45233120-6	Tytuł rysunku		
		SCHEMAT OZNAKOWANIA ROBÓT ETAP - I		
Stanowisko	Imię i nazwisko	Nr upraw.	Podpis	Skala
Projektant	inż. Mariusz Walczak	KUP/0048/POOD/06		1:500
Asystent Projektanta	mgr inż. Jacek Małecki	-		Data opracowania
Asystent Projektanta	mgr inż. Joanna Małecka	-		05.2015r.
Sprawdzający	mgr inż. Sławomir Suski	WRR-I-7131-38/02		Nr rys.
				3.1
				Nr egz.



- LEGENDA:**
- ist. A-7 - znaki pionowe istniejące
 - ist. P-1e - znaki poziome istniejące
 - B-25 - znaki pionowe projektowane tymczasowo
 - teren objęty robotami drogowymi
 - D-1 prj - znaki pionowe projektowane do ustawienia docelowego
 - istniejący chodnik

<p>Gmina Twardogóra ul. Ratuszowa 14 56-416 Twardogóra</p>						
<p>Jednostka projektowa</p> <p> Przedsiębiorstwo Robót Inżynierskich Kępno Zakład Usług Projektowo-Konsultingowych Okrzyce 7 63 - 630 Rychtal tel. 501 592 890, 509 872 050, tel/fax. 0-62 78 167 01</p>						
Stadium	Zadanie					
Projekt TOR	Projekt budowy chodnika w pasie drogi wojewódzkiej nr 448 w miejscowości Moszyce					
Branża	Temat opracowania					
Roboty drogowe	TYMCZASOWA ORGANIZACJA RUCHU					
Kod CPV	Tytuł rysunku					
45233120-6	SCHEMAT OZNAKOWANIA ROBÓT ETAP - II					
Stanowisko	Imię i nazwisko	Nr upraw.	Podpis	Skala	1:500	
Projektant	inż. Mariusz Walczak	KUP/0048/POOD/06			Data opracowania	
Asystent Projektanta	mgr inż. Jacek Małecki	-			05.2015r.	
Asystent Projektanta	mgr inż. Joanna Małecka	-			Nr rys.	Nr egz.
Sprawdzający	mgr inż. Sławomir Suski	WRR-I-7131-38/02			3.2	