

## PROJEKT BUDOWLANY

NAZWA: **PRZEBUDOWA DROGI GMINNEJ RELACJI SOSNÓWKA –  
DROGOSZOWICE WRAZ Z PRZEBUDOWĄ DWÓCH  
SKRZYŻOWAŃ Z DROGĄ POWIATOWĄ NR 1470 ORAZ  
PRZEBUDOWĄ ZJAZDÓW NA POSESJE W M. SOSNÓWKA  
I DROGOSZOWICE**



BRANŻA: *projekt zagospodarowania terenu, konstrukcja.*

ADRES: *dz. nr 141, 135 AM 1, 205 AM 2 obręb Sosnówka,  
dz. nr 169, 170, 171, 193, 174 AM 1 obręb Drogoszowice, gmina  
Twardogóra, powiat oleśnicki*

INWESTOR: **Gmina Twardogóra  
ul. Ratuszowa 14  
56 – 416 Twardogóra**

JEDNOSTKA  
PROJEKTOWANIA: USŁUGI BUDOWLANE I PRZEMYSŁOWE  
*Mirostlaw Musielak  
Piękocin nr 26, 56 – 300 Milicz  
tel./fax 713832972,  
e-mail: instbud@wp.pl*

branża projektant sprawdzający data  
09.2010 r.

<i>konstr. - budowlana</i>	<i>M. Musielak 180/02/DUW 41/89/UW</i>	
<i>asystent projektanta</i>	<i>M. Grześkowiak</i>	

### ZAWARTOŚĆ OPRACOWANIA:

1. projekt zagospodarowania terenu,
2. dokumenty formalne,
3. projekt konstrukcyjno – budowlany,
4. IBIOZ,
5. oświadczenie i zaświadczenie projektanta.

## ZAWARTOŚĆ OPRACOWANIA

- STR. 1 - STRONA TYTUŁOWA
- STR. 2 - SPIS TREŚCI
- STR. 3 - PROJEKT ZAGOSPODAROWANIA TERENU – CZĘŚĆ  
GRAFICZNA
- STR. 13 - PROJEKT ZAGOSPODAROWANIA TERENU – CZĘŚĆ  
OPISOWA
- STR. 18 - DOKUMENTY FORMALNE:
- STR. 19 - MAPA EWIDENCYJNA D.Z. 4923/2010 WYDANA PRZEZ  
STAROSTĘ OLEŚNICKIEGO
- STR. 20 - WYPISY SKRÓCONE Z REJESTRU GRUNTÓW WYDANE  
PRZEZ STAROSTWO POWIATOWE
- STR. 24 - CZĘŚĆ OPISOWA
- STR. 29 - CZĘŚĆ GRAFICZNA
- STR. 32 - IBIOZ
- STR. 36 - OŚWIADCZENIE I ZAŚWIADCZENIE PROJEKTANTA

## PROJEKT BUDOWLANY

### DANE OGÓLNE :

INWESTOR: *Gmina Twardogóra  
ul. Ratuszowa 14  
56-416 Twardogóra*

LOKALIZACJA: *Sosnówka-Drogoszowice, dz. nr 230, 141, 135 AM 1, 205 AM 2  
obręb Sosnówka, 169, 170, 171, 193, 174 AM 1 obręb Drogoszowice  
gmina Twardogóra*

### BRANŻA

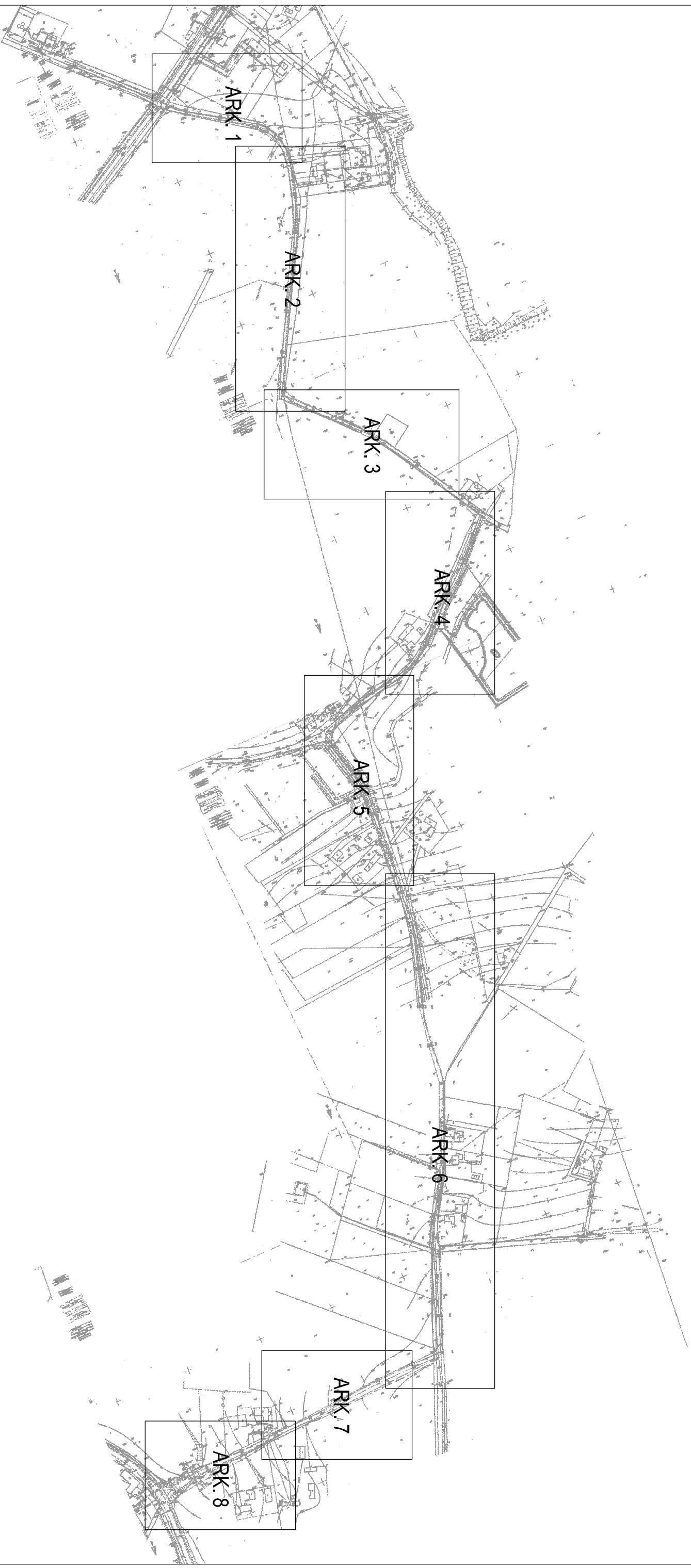
I ZAKRES: *projekt zagospodarowania terenu,  
drogowa.*

### OBIEKTY PROJEKTOWANE :

PRZEBUDOWA DROGI GMINNEJ RELACJI SOSNÓWKA-DROGOSZOWICE  
WRAZ Z PRZEBUDOWĄ DWÓCH SKRZYŻOWAŃ Z DROGĄ POWIATOWĄ  
NR 1470 ORAZ PRZEBUDOWĄ ZJAZDÓW NA POSESJE W M. SOSNÓWKA I  
DROGOSZOWICE

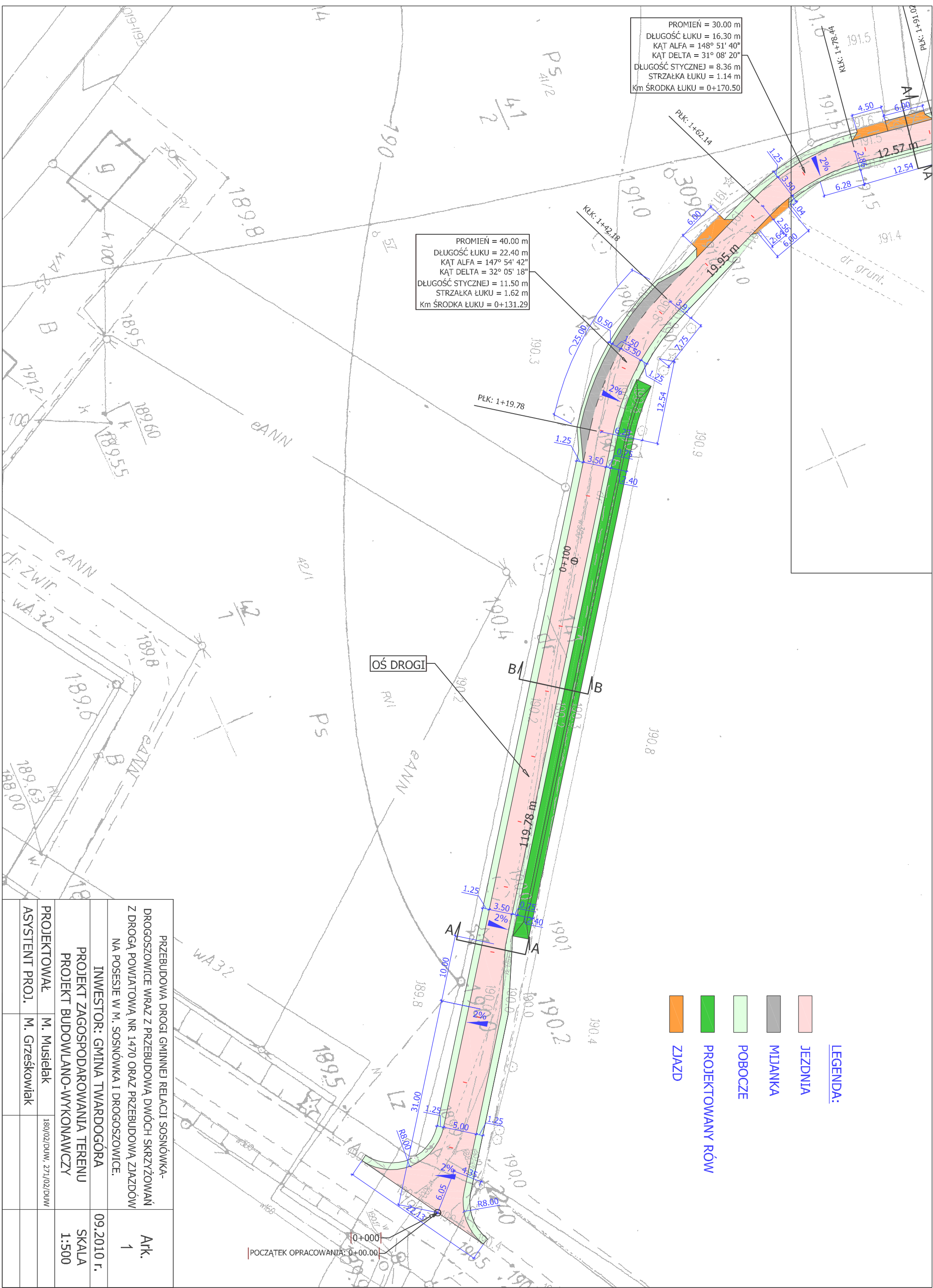
długość jezdni	-	2375	m,
szerokość jezdni	-	3,50	m,
szerokość mijanej	-	1,50	m,
szerokość zjazdów	-	3,50 – 6,00	m,
profil jezdni	-	jednostronny,	
nawierzchnia jezdni, zjazdów	-	beton asfaltowy,	
kategoria ruchu	-	KR 1 – droga, mijanki, zjazdy, KR 2 – włączenie do dróg powiatowych,	
podbudowa jezdni	-	miesz. ciągła z kr. łaman.15+8 cm,	
podbudowa zjazdu	-	miesz. ciągła z kr. łaman.15+8 cm,	
podbudowa mijanki	-	miesz. ciągła z kr. łaman.15+8 cm,	
długość mijanek	-	25,00	m,
długość skosów mijanek	-	5,00	m,
długość rowów	-	85	m,

# UKŁAD ARKUSZY



PROMIEN = 30.00 m  
 DŁUGOŚĆ ŁUKU = 16.30 m  
 KĄT ALFA = 148° 51' 40"  
 KĄT DELTA = 31° 08' 20"  
 DŁUGOŚĆ STYCZNEJ = 8.36 m  
 STRZAŁKA ŁUKU = 1.14 m  
 Km ŚRODKA ŁUKU = 0+170.50

PROMIEN = 40.00 m  
 DŁUGOŚĆ ŁUKU = 22.40 m  
 KĄT ALFA = 147° 54' 42"  
 KĄT DELTA = 32° 05' 18"  
 DŁUGOŚĆ STYCZNEJ = 11.50 m  
 STRZAŁKA ŁUKU = 1.62 m  
 Km ŚRODKA ŁUKU = 0+131.29



PRZEBUDOWA DROGI GMINNEJ RELACJI SOSNÓWKA-DROGOSZOWICE WRAZ Z PRZEBUDOWĄ DWÓCH SKRZYŻOWAŃ Z DROGĄ POWIATOWĄ NR 1470 ORAZ PRZEBUDOWĄ ZIAZDOW NA POSESJE W M. SOSNÓWKA I DROGOSZOWICE.		Ark. 1
INWESTOR: GMINA TWARDOGÓRA		09.2010 r.
PROJEKT ZAGOSPODAROWANIA TERENU		SKALA 1:500
PROJEKTOWAŁ	M. Musielak	
ASYSTENT PROJ.	M. Grzejskiwiak	
	180/02/DUM, 271/02/DUM	

POCZĄTEK OPRACOWANIA: 0+00.00



PROMIEN = 150,00 m  
 DŁUGOŚĆ ŁUKU = 20,04 m  
 KĄT DELTA = 172° 20' 49"  
 DŁUGOŚĆ STYCZNEJ = 10,03 m  
 STRZAŁKA ŁUKU = 0,34 m  
 KM ŚRODKA ŁUKU = 0+201,05

PROMIEN = 250,00 m  
 DŁUGOŚĆ ŁUKU = 53,80 m  
 KĄT ALFA = 167° 40' 10"  
 KĄT DELTA = 12° 19' 50"  
 DŁUGOŚĆ STYCZNEJ = 27,01 m  
 STRZAŁKA ŁUKU = 1,45 m  
 KM ŚRODKA ŁUKU = 0+262,12

KLK: 2+88,91

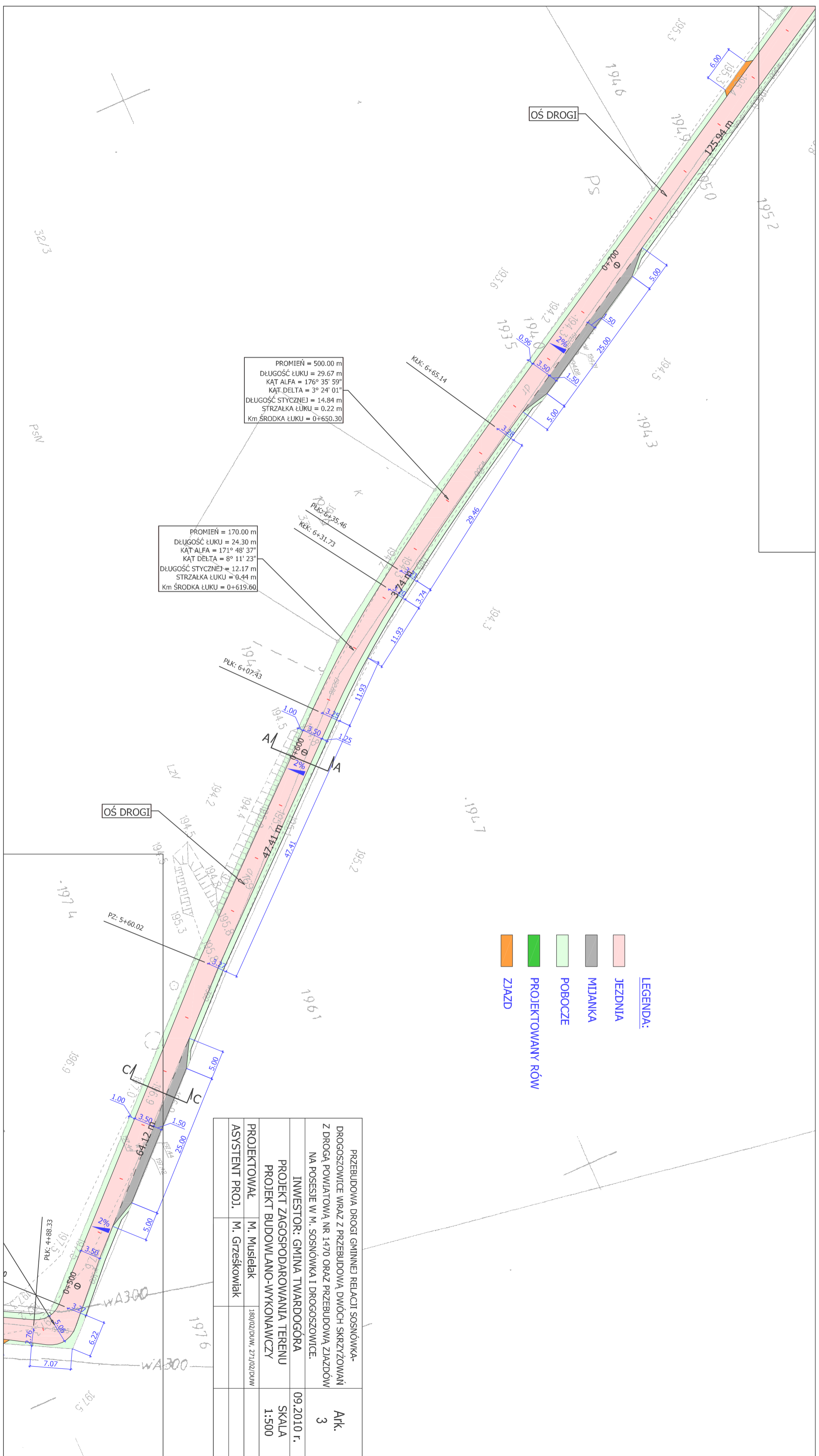
PZ: 3+80,14

PROMIEN = 6,00 m  
 DŁUGOŚĆ ŁUKU = 7,57 m  
 KĄT ALFA = 107° 42' 07"  
 KĄT DELTA = 72° 17' 53"  
 DŁUGOŚĆ STYCZNEJ = 4,38 m  
 STRZAŁKA ŁUKU = 1,43 m  
 KM ŚRODKA ŁUKU = 0+492,71

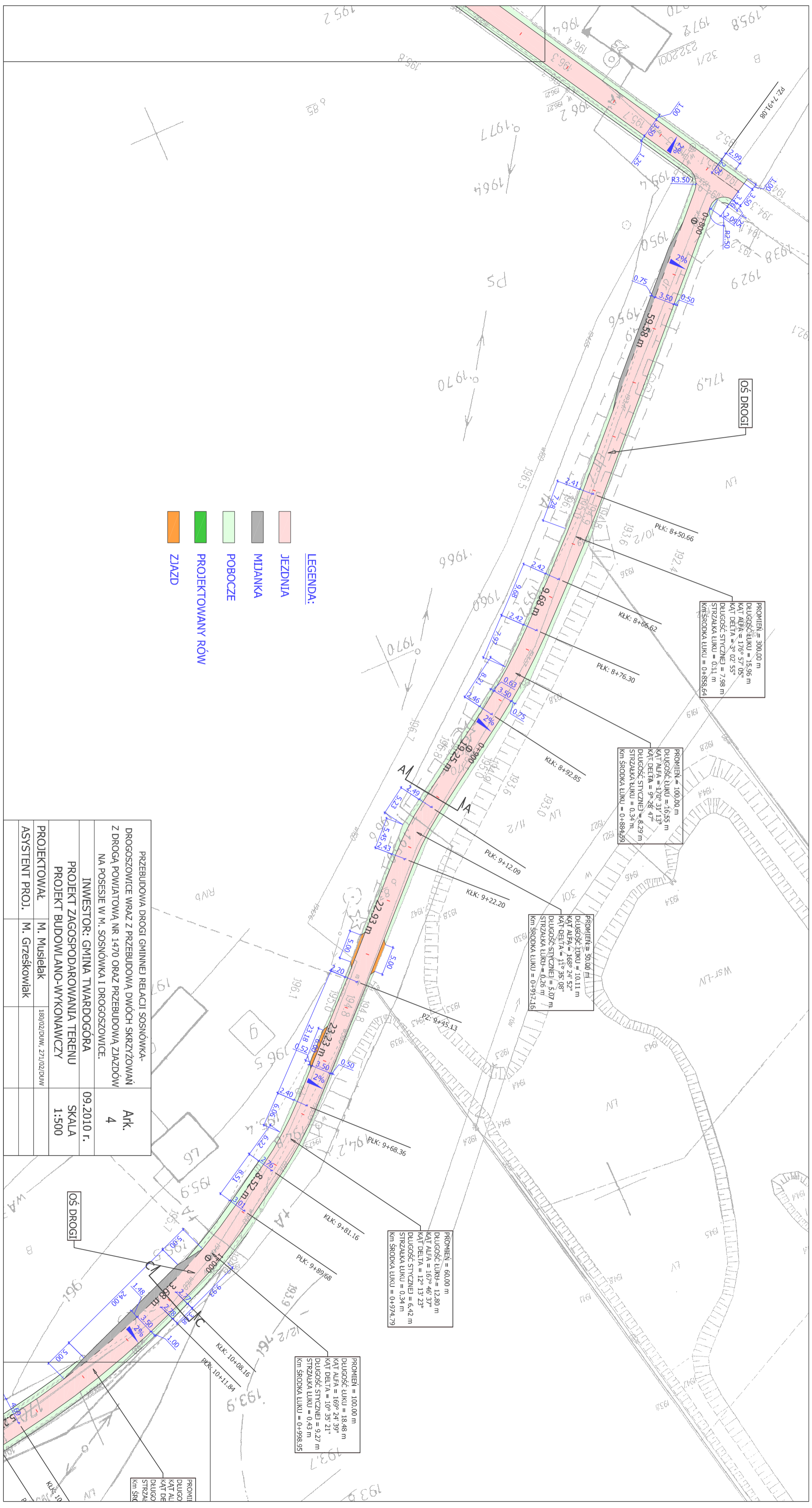
- LEGENDA:**
- JEZDNIJA
  - MIJANKA
  - POBOCZE
  - PROJEKTOWANY RÓW
  - ZIAZD

PRZEBUDOWA DROGI GMINNEJ RELACJI SOSNOWKA-DROGOSZOWICE WRAZ Z PRZEBUDOWĄ DWÓCH SKRZYŻOWAŃ Z DROGĄ POWIATOWĄ NR 1470 ORAZ PRZEBUDOWĄ ZIAZDÓW NA POSESIE W M. SOSNOWKA I DROGOSZOWICE.		Ark. 2
INWESTOR: GMINA TWARDOGÓRA		09.2010 r.
PROJEKT ZAGOSPODAROWANIA TERENU		SKALA
PROJEKT BUDOWLANO-WYKONAWCZY		1:500
PROJEKTOWAŁ	M. Musiałek	188/02/DJ/WV, 271/02/DJ/WV
ASYSTENT PROJ.	M. Gizeškwiałek	

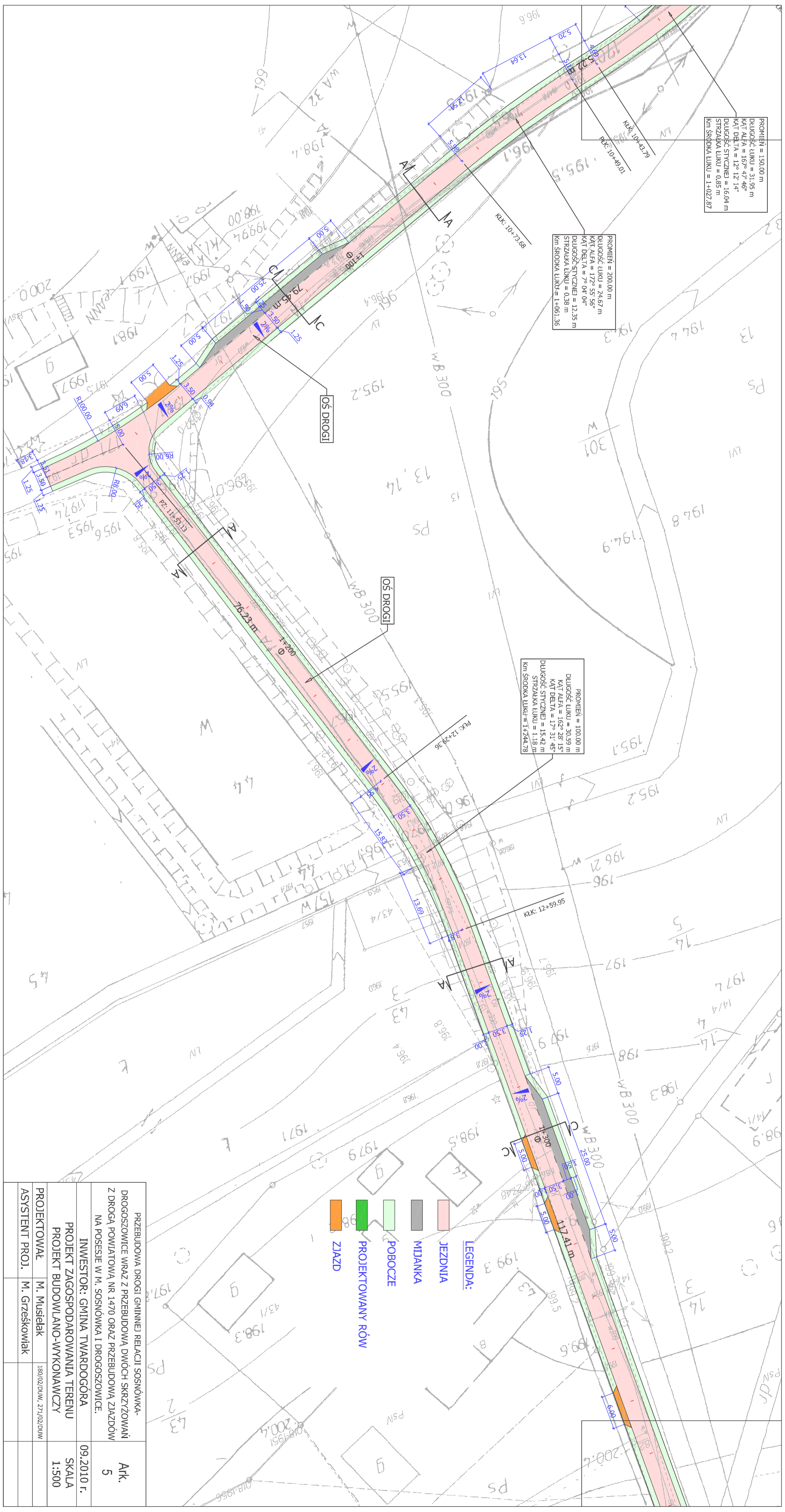
PZ: 5+60,02



PRZEBUDOWA DROGI GMINNEJ RELACJI SOSNOWKA-DROGOSZOWICE WRAZ Z PRZEBUDOWĄ DWÓCH SKRZYŻOWAŃ Z DROGĄ POWIATOWĄ NR 1470 ORAZ PRZEBUDOWĄ ZIAZDÓW NA POSESIE W M. SOSNOWKA I DROGOSZOWICE.		Ark. 3
INWESTOR: GMINA TWARDOGÓRA		09.2010 r.
PROJEKT ZAGOSPODAROWANIA TERENU		SKALA 1:500
PROJEKTOWAŁ	M. Musielak	180/02/DUM, 271/02/DUM
ASYSTENT PROJ.	M. Grzeškowiak	







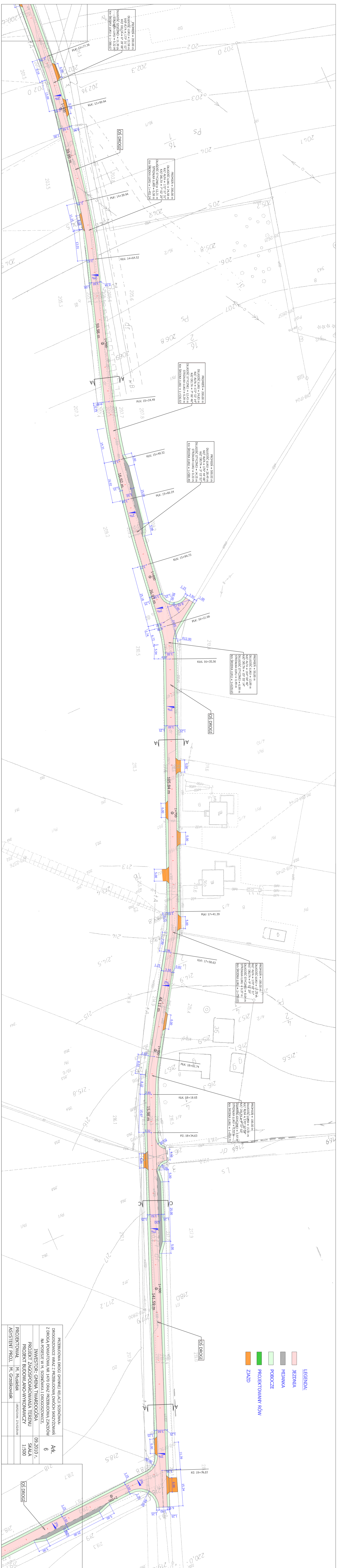
PROMIENI = 150,00 m  
 DŁUGOŚĆ ŁUKU = 31,95 m  
 KĄT ALFA = 167° 47' 46"  
 KĄT DELTA = 12° 12' 14"  
 DŁUGOŚĆ STYCZNEJ = 16,04 m  
 STRZAŁKA ŁUKU = 0,85 m  
 KM ŚRODKA ŁUKU = 1+027,87

PROMIENI = 200,00 m  
 DŁUGOŚĆ ŁUKU = 24,67 m  
 KĄT ALFA = 172° 55' 56"  
 KĄT DELTA = 7° 04' 04"  
 DŁUGOŚĆ STYCZNEJ = 12,35 m  
 STRZAŁKA ŁUKU = 0,38 m  
 KM ŚRODKA ŁUKU = 1+061,35

PROMIENI = 100,00 m  
 DŁUGOŚĆ ŁUKU = 30,59 m  
 KĄT ALFA = 162° 28' 15"  
 KĄT DELTA = 17° 31' 45"  
 DŁUGOŚĆ STYCZNEJ = 15,42 m  
 STRZAŁKA ŁUKU = 1,18 m  
 KM ŚRODKA ŁUKU = 1+244,78

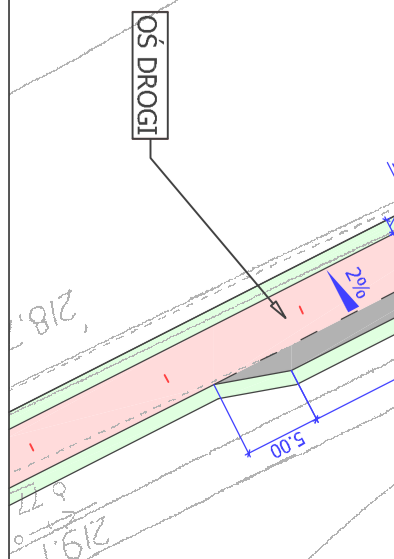
- LEGENDA:**
- JEZDNIĄ
  - MIJANKA
  - POBOCZE
  - PROJEKTOWANY RÓW
  - ZJAZD

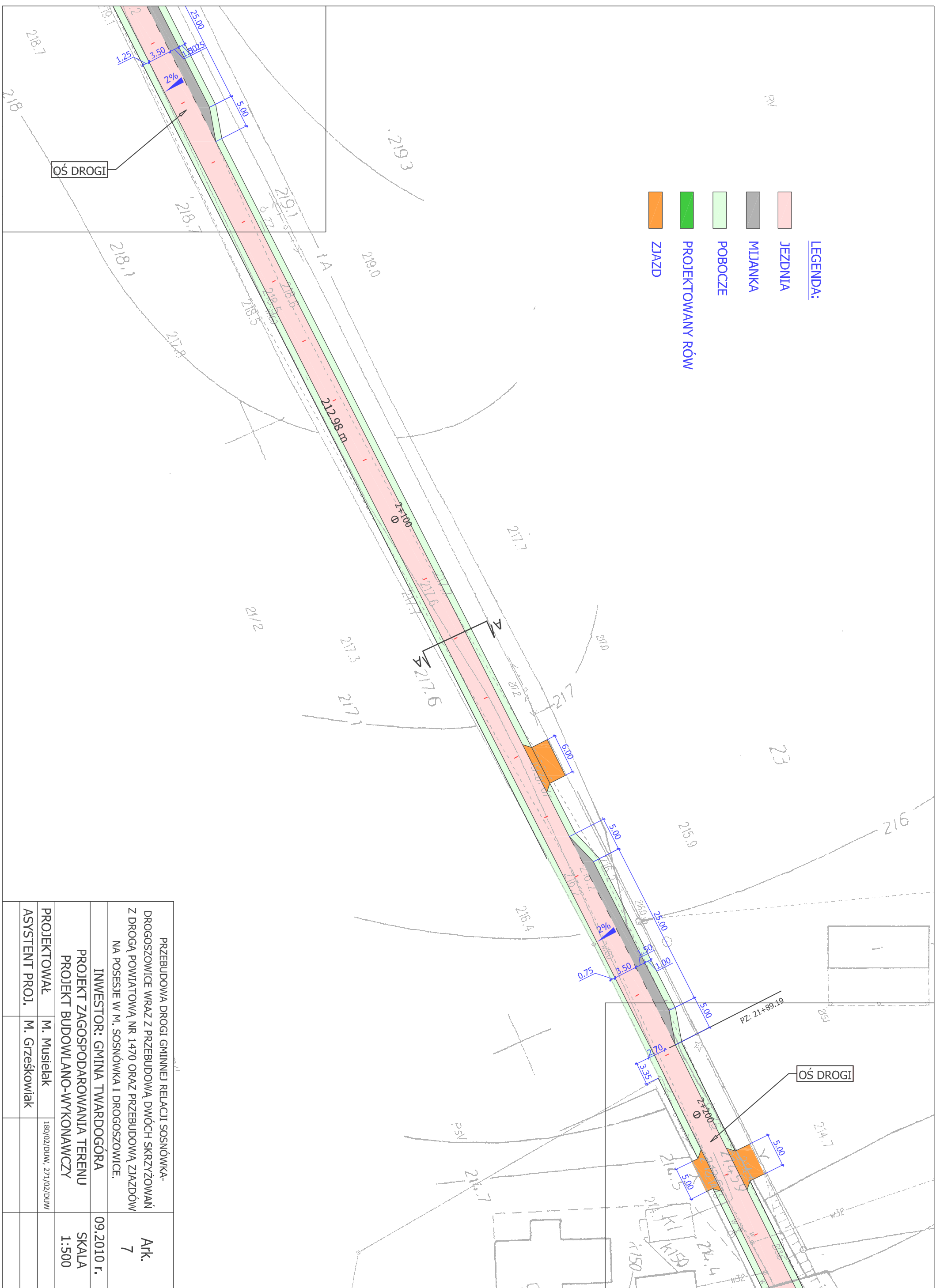
PRZEBUDOWA DROGI GMINNEJ RELACJI SOSNOWKA-DROGOSZOWICE WRAZ Z PRZEBUDOWĄ DWÓCH SKRZYŻOWAŃ Z DROGĄ POWIATOWĄ NR 1470 ORAZ PRZEBUDOWĄ ZJAZDÓW NA POSESJE W M. SOSNOWKA I DROGOSZOWICE.		ATK. 5
INWESTOR: GMINA TWARDOGÓRA		09.2010 R.
PROJEKT ZAGOSPODAROWANIA TERENU PROJEKT BUDOWLANO-WYKONAWCZY		SKALA 1:500
PROJEKTOWAŁ M. Musiałek	ASYSTENT PROJ. M. Grześkowiak	



- LEGENDA:**
- JEZDNIJA
  - MIDANKA
  - POBOCZE
  - PROJEKTOWANY RÓW
  - ZIĄZD

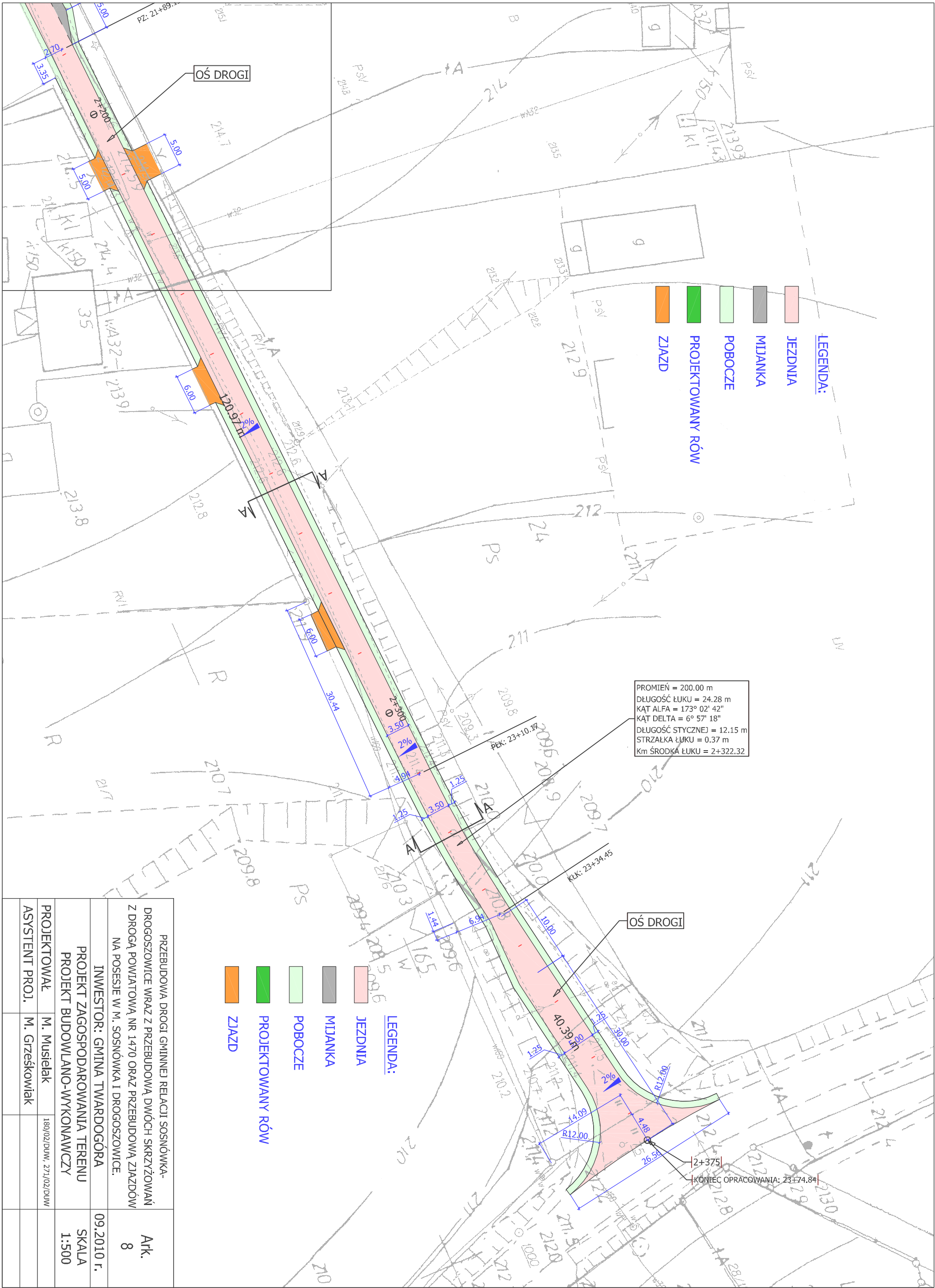
PRZEBUDOWA DRUGI GMINNEJ RELACJI SOSNOWKA-DROGOSZOWICE WRAZ Z PRZEBUDOWĄ DWÓCH SKRZĘŻOWAŃ Z DRÓGA POWIATOWA NR 1470 ORAZ PRZEBUDOWĄ ZIĄZDÓW NA POSESJE W M. SOSNOWKA I DROGOSZOWICE		AK.
INWESTOR: GMINA TWARDOGÓRA		6
PROJEKT ZAGOSPODAROWANIA TERENU		09.2010.I.
PROJEKT BUDOWLANO-WYKONAWCZY		SKALA 1:500
PROJEKTOWAŁ	M. Musiałek	
ASYSTENT PROJ.	M. Giszczowiak	





- LEGENDA:**
- JEZDNIĄ
  - MIJANKA
  - POBOCZE
  - PROJEKTOWANY RÓW
  - ZIAZD

PRZEBUDOWA DROGI GMINNEJ RELACJI SOSNOWKA-DROGOSZOWICE WRAZ Z PRZEBUDOWĄ DWÓCH SKRZYŻOWAŃ Z DROGĄ POWIATOWĄ NR 1470 ORAZ PRZEBUDOWĄ ZIAZDOW NA POSESJE W M. SOSNOWKA I DROGOSZOWICE.		Ark. 7
INWESTOR: GMINA TWARDOGÓRA		09.2010 r.
PROJEKT ZAGOSPODAROWANIA TERENU		
PROJEKT BUDOWLANO-WYKONAWCZY		SKALA 1:500
PROJEKTOWAŁ	M. Musielak	
ASYSTENT PROJ.	M. Grześkowiak	
189/02/DUM, 271/02/DUM		



PROMIEN = 200.00 m  
 DŁUGOŚĆ ŁUKU = 24.28 m  
 KĄT ALFA = 173° 02' 42"  
 KĄT DELTA = 6° 57' 18"  
 DŁUGOŚĆ STYCZNEJ = 12.15 m  
 STRZAŁKA ŁUKU = 0.37 m  
 Km ŚRODKA ŁUKU = 2+322.32

- LEGENDA:**
- JEZDNIA
  - MIJANKA
  - POBOCZE
  - PROJEKTOWANY RÓW
  - ZIAZD

**LEGENDA:**

- JEZDNIA
- MIJANKA
- POBOCZE
- PROJEKTOWANY RÓW
- ZIAZD

PRZEBUDOWA DROGI GMINNEJ RELACJI SOSNÓWKA-DROGOSZOWICE WRAZ Z PRZEBUDOWĄ DWÓCH SKRZYŻOWAŃ Z DROGĄ POWIATOWĄ NR 1470 ORAZ PRZEBUDOWĄ ZIAZDOW NA POSESJE W M. SOSNÓWKA I DROGOSZOWICE.		Ark. 8
INWESTOR: GMINA TWARDOGÓRA		09.2010 r.
PROJEKT ZAGOSPODAROWANIA TERENU		SKALA
PROJEKT BUDOWLANO-WYKONAWCZY		1:500
PROJEKTOWAŁ	M. Musielak	
ASYSTENT PROJ.	M. Grześkowiak	
	189/02/DUM, 271/02/DUM	

KONIEC OPRACOWANIA: 23+74.84

PROJEKT ZAGOSPODAROWANIA TERENU –  
CZEŚĆ OPISOWA

## **PROJEKT ZAGOSPODAROWANIA TERENU – CZĘŚĆ OPISOWA.**

### **Podstawa opracowania**

- Umowa z Inwestorem,
- Zleceniodawca: Gmina Twardogóra  
ul. Ratuszowa 14  
56 - 416 Twardogóra
- mapa zasadnicza w skali 1: 500  
Obręb Drogoszowice oraz Sosnówka, gmina Twardogóra  
wydana przez Starostę Oleśnickiego.
- inwentaryzacja wysokościowa geodezyjna ( profil ) niwelety istniejącej drogi,
- wykazy właścicieli i władających,
- uzgodnienia, opinie i decyzje, zgodnie z załącznikiem – UZGODNIENIA,
- badania geotechniczne podłoża gruntowego,
- normy, warunki techniczne, przepisy i zasady projektowania,

### **1.Przedmiot inwestycji – zakres całego zamierzenia budowlanego.**

Nazwa zamierzenia inwestycyjnego:

PRZEBUDOWA DROGI GMINNEJ RELACJI SOSNÓWKA - DROGOSZOWICE WRAZ  
Z PRZEBUDOWĄ DWÓCH SKRZYŻOWAŃ Z DROGĄ POWIATOWĄ NR 1470 D  
ORAZ PRZEBUDOWĄ ZJAZDÓW NA POSESJE.

Przebudowa drogi gminnej na terenie m. Sosnówka - Drogoszowice, gmina Twardogóra,  
województwo Dolnośląskie.

Projekt budowlany – branży drogowej, wraz z odwodnieniem.

Związane z tym zamierzeniem zagospodarowanie działek znajdujących się w pasie  
drogowym o numerach zgodnych z załączonym zestawieniem.

Projekt obejmuje działki gruntowe, które stanowią własność Inwestora oraz własność skarbu  
państwa.

Projekt obejmuje następujące działki geodezyjne znajdujące się w pasie dróg publicznych:

- działka nr 141, 135, 205 obręb Sosnówka,
- działka nr 169, 170, 171, 193, 174 obręb Drogoszowice

Działki poza pasem drogowym:

- nie występują.

Wszystkie w/w działki są publiczne.

W załączeniu znajdują się wykazy właścicieli i władających oraz mapa ewidencyjna z  
oznaczeniem wszystkich działek, na których terenie projektowane jest niniejsze zamierzenie  
inwestycyjne.

Zakres projektu jest zgodny ze zleceniem Inwestora.

Odcinek drogi do przebudowy.

Od skrzyżowania z drogą powiatową nr 1470 D w m. Sosnówka do skrzyżowania z tą samą  
drogą w m. Drogoszowice.

W skład opracowania projektowego wchodzi także przebudowa kilku skrzyżowań z drogami gminnymi.

Inwestycja nie jest dzielona na etapy ( można jedynie etapować wykonanie nawierzchni na odcinku drogi gminnej KR-1, z wyłączeniem obszaru skrzyżowań z drogą powiatową, gdzie występuje KR-2 ).

Całkowita długość drogi przeznaczonej do przebudowy – 2375 m ( liczone wraz z odnogami bocznymi).

## **2. Istniejący stan zagospodarowania terenu objętego opracowaniem.**

Na całej długości drogi znajduje się jezdnia o zmiennej szerokości o nawierzchni z kruszywa naturalnego i łamanego. Woda opadowa odprowadzana jest do istniejących rowów, lub na pobocza.

Pas drogowy na całej długości drogi posiada zmienną szerokość, w niektórych miejscach szerokość spada do około 7.0 m.

Ukształtowanie terenu.

Pas drogowy na odcinku objętym niniejszym projektem przebiega przez tereny zabudowane oraz niezabudowane.

Różnica wysokości pomiędzy najniższym, a najwyższym punktem drogi dochodzi do kilkudziesięciu metrów.

( od około 190 m npm – do około 220 m npm )

Opis zagospodarowania pasa drogowego:

- \* wspólny ciąg jezdni bez wydzielonego chodnika utwardzone mieszanką z kruszywa mineralnego i żużla,
- \* zieleni,
- \* uzbrojenie podziemne,
- \* słupy energetyczne,

Uzbrojenie podziemne:

- wodociąg,
- telekomunikacja,

## **Ocena stanu technicznego drogi.**

Stan techniczny i użytkowy – mierny.

Droga nie posiada stałej szerokości jezdni, brak sprawnego systemu odprowadzenia wód opadowych, liczne wyboje i deformacje nawierzchni, nawierzchnia ulepszona kruszywem naturalnym lub łamanym, na niektórych odcinkach jezdni o nawierzchni nieulepszonej. Geometria drogi jest niezgodna z wymaganiami warunków technicznych.

## **3. Projektowane zagospodarowanie terenu.**

Przedmiot opracowania.

Projektuje się:

- przebudowę 2 skrzyżowań z drogą powiatową nr 1470 D,
- jezdnię o nawierzchni utwardzonej z asfaltobetonu na podbudowie z tłuczni kamiennego,
- odwodnienie jezdni w postaci odprowadzenia wody do projektowanych jednostronnych rowów oraz na chłonne pobocza gruntowe,
- przebudowę zjazdów na posesje,
- pobocza o konstrukcji utwardzonej i gruntowej,

- pasy zieleni izolacyjnej i ozdobnej.

Nie projektuje się przebudowy istniejącego uzbrojenia technicznego nadziemnego i podziemnego. Nie występują kolizje projektowanej nawierzchni z istniejącym uzbrojeniem podziemnym, ponieważ projektowana niweleta jezdni została posadowiona powyżej obecnego poziomu drogi, co spowoduje dodatkowe przykrycie istniejącego uzbrojenia podziemnego warstwą podbudowy lub gruntu mineralnego o zmiennej grubości.

### **3.1. Układ komunikacyjny**

Nie ulegnie zmianie układ komunikacyjny drogi. Droga nadal będzie łączyć wieś Sosnówka z wsią Drogoszowice oraz drogę gminną z drogą powiatową.

### **3.2. Sieci uzbrojenia terenu.**

Nie projektuje się.

#### **3.2.1. Opis systemu odwadniającego.**

Wszystkie wody opadowe z projektowanej drogi będą odprowadzane poza koronę drogi, do projektowanych rowów bezodpływowych. Tam, gdzie nie ma możliwości zlokalizowania rowów, projektuje się chłonne pobocza gruntowe.

### **3.3. Jezdnia.**

Jezdnię zaprojektowano na podstawie warunków technicznych, jakim powinny odpowiadać drogi publiczne i ich usytuowanie, w oparciu o prognozowane natężenie ruchu kołowego, dobierając odpowiednio ich gabaryty i konstrukcję.

Założono, że projektowana droga jest klasy „D” – drogi dojazdowe, jednojezdniowe, z jednym pasem ruchu.

Przyjęto, że okres ich eksploatacji będzie wynosił 20 lat. Konstrukcję nawierzchni dobrano z katalogu, dla założonej kategorii ruchu KR - 2 oraz KR-1. Dokładny przebieg KR - 2 i KR -1 określono w części - opis techniczny niniejszego projektu.

Jezdnię zaprojektowano o spadku poprzecznym jednostronnym lub dwustronnym.

Zasadą przyjętą w zagospodarowaniu pasa drogowego było:

- uzyskanie stałej szerokości jezdni,
- uzupełnienie szerokości zielenią izolacyjną i ozdobną,
- zjazdy indywidualne na posesje o minimalnej szerokości 4.50 m, w miejscach istniejących,

#### **3.3.1. Skrajnia drogi.**

Zostanie zachowany warunek skrajni drogowej dla drogi klasy D.

Wymiar skrajni:

\* jezdni

- szerokość jezdni ( 3.50 m )	+	2 x 0.50	m
- wysokość		4.50	m.

### **4. Zestawienie powierzchni.**

Zestawienie powierzchni projektowanej drogi przedstawiono poniżej, gdzie zbilansowano powierzchnię poszczególnych elementów drogi w granicach działek ewidencyjnych gruntów.



długość drogi	- 2375	m	wraz z odnogami i skrzyżowaniami
szerokość jezdni	- 3.50	m	
powierzchnia jezdni	- 8800	m <sup>2</sup>	
zjazdy na posesje	- 180	m <sup>2</sup>	
rowy trapezowe	- 250	m <sup>2</sup>	
zatoki mijankowe	- 500	m <sup>2</sup>	
pobocza utwardzone kruszywem	- 2225	m <sup>2</sup>	

#### **5. Dane informujące, czy teren jest pod szczególną ochroną prawną.**

Teren przez który przebiega przebudowywana droga nie posiada obecnie obowiązującego miejscowego planu zagospodarowania przestrzennego.

Teren ten nie znajduje się pod szczególną ochroną prawną.

#### **6. Dane określające wpływ eksploatacji górniczej na teren zamierzenia budowlanego.**

Projektowana droga nie znajduje się w granicach terenu górniczego.

#### **7. Istniejące i przewidywane zagrożenia dla środowiska oraz higieny i zdrowia użytkowników.**

##### **7.1. Dane charakteryzujące wpływ projektowanego obiektu na środowisko i jego wykorzystanie.**

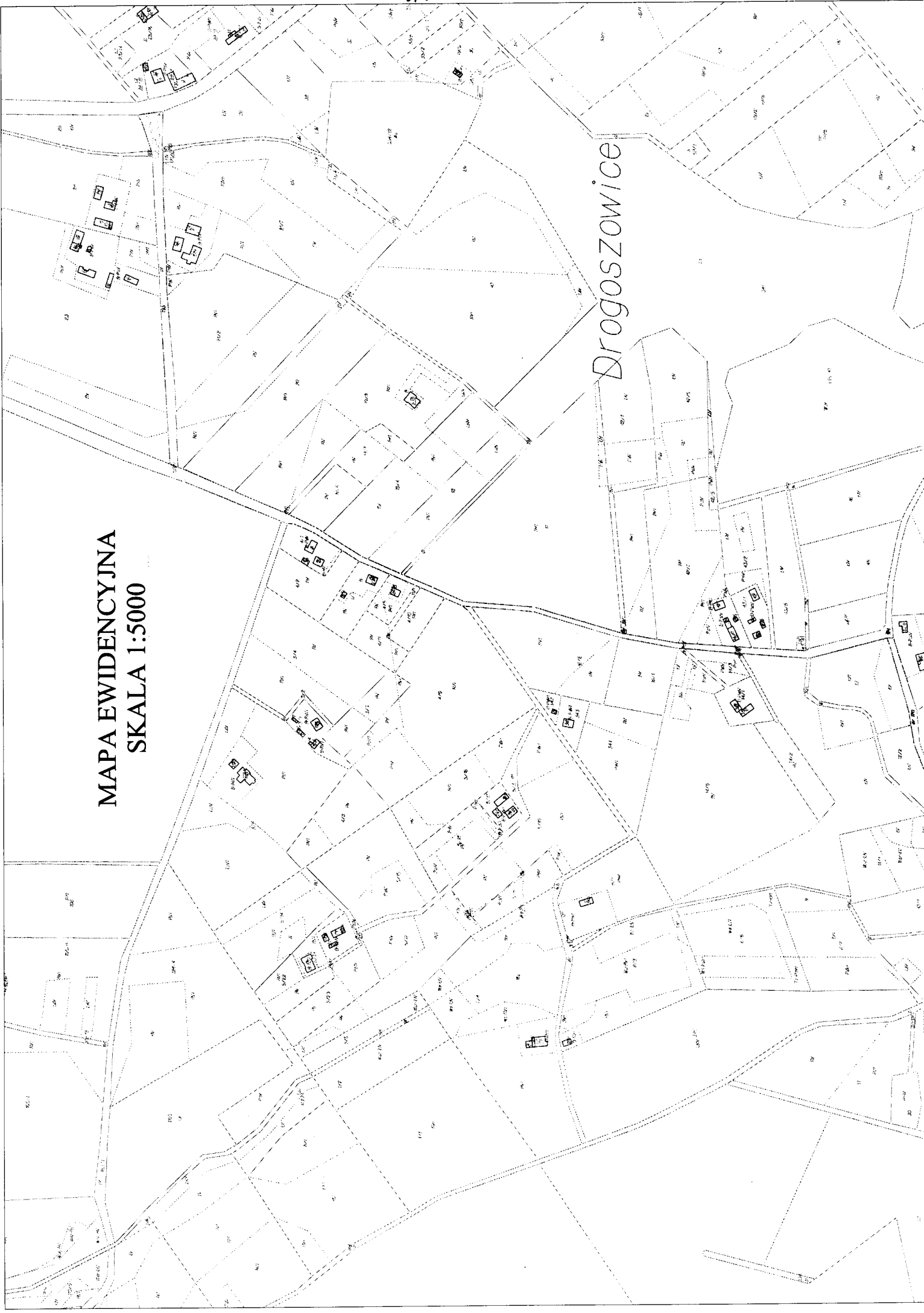
zapotrzebowanie wody	-	nie występuje,
promieniowanie jonizujące	-	nie występuje,
promieniowanie elektromagnetyczne	-	nie występuje,
zapotrzebowanie energii elektrycznej	-	nie występuje,
zapotrzebowanie innych nośników energii	-	nie występuje,
odprowadzenie wód opadowych	-	poza korpus drogowy, do rowów projektowanych, odstożnikowych lub na chłonne pobocze,
emisja hałasu	-	w normie, ze względu na: * gładkość projektowanych nawierzchni, * małą prędkość projektową $V_p = 40$ km/h * min. odległość jezdni od okien budynków mieszkalnych $> 4.0$ m.
emisja pyłów i spalin	-	w normie, ze względu na: * utwardzenie nawierzchni jezdni z materiałów nie pyłących, * spaliny z silników pojazdów mechanicznych ograniczone przez właściwe rozwiązania techniczne w pojazdach ( katalizatory spalin )
Wycinki drzew i krzewów	-	planuje się wycinki kolidujących samosiejek i krzaków,

wpływ zamierzenia inwestycyjnego na środowisko - wpływ standardowy dla tego typu inwestycji, nie przewiduje się zwiększonego, negatywnego oddziaływania,  
Inwestor uzyskał decyzję o środowiskowych uwarunkowaniach zgody na realizację Inwestycji,

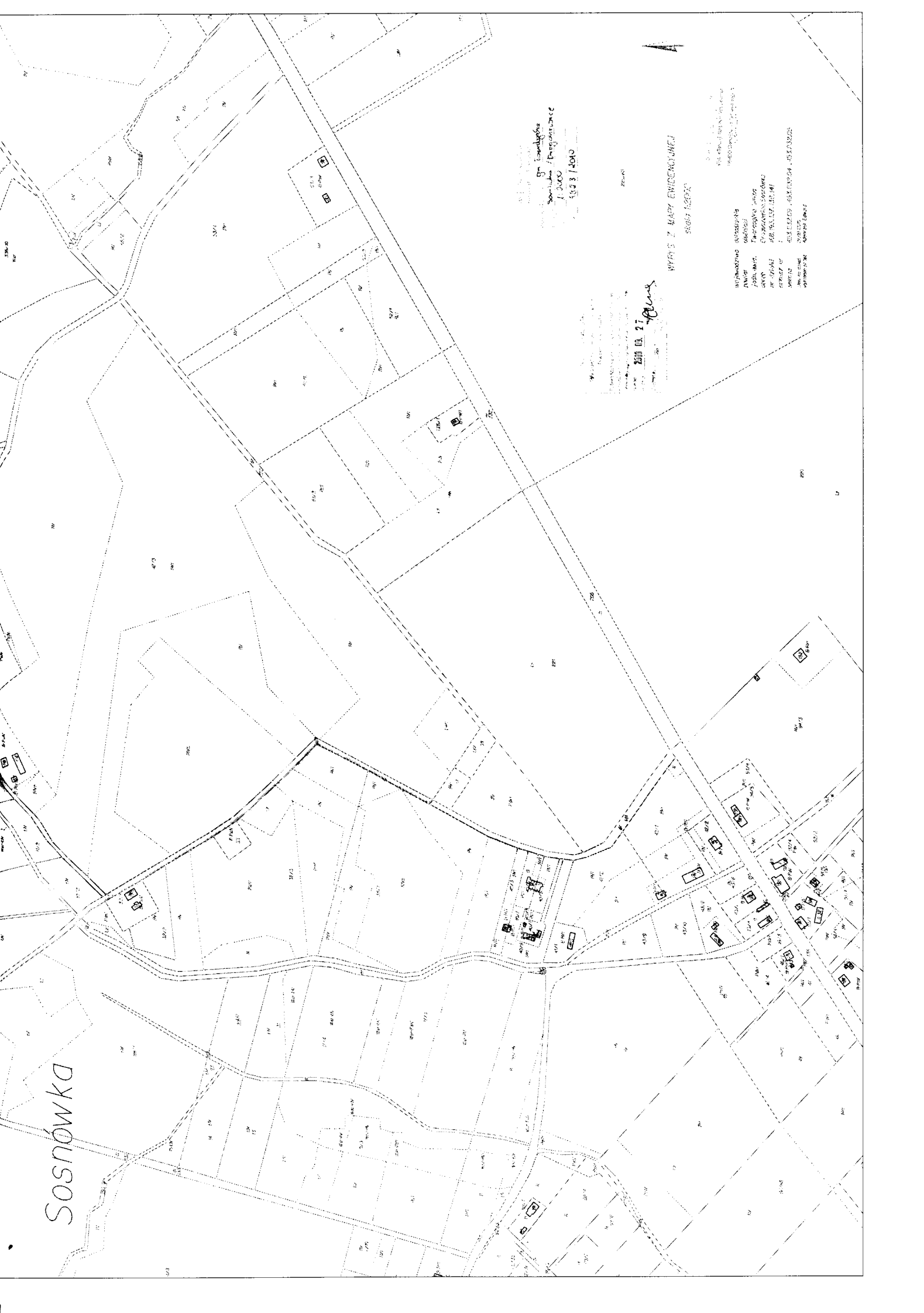
# DOKUMENTY FORMALNE

MAPA EWIDENCYJNA  
SKALA 1:5000

Drogoszowice



SOSNOWKA



Projekt na podstawie  
Sprawozdania / Pomiarowa  
1:5000  
1993/2010

WYKRES Z KADASTRU  
5808/12001

2010 27

PROJEKTOWAŁ: [Name]  
WYKONAŁ: [Name]  
WYKONANO W: [City]  
WYKONANO W DNI: [Date]



GN.7410/ /2010  
Województwo dolnośląskie  
Powiat oleśnicki  
Jednostka ewidencyjna 021408\_5, Twardogóra Gmina, Obręb Nr 0018, Sosnówka

**WYPIS SKRÓCONY Z REJESTRU GRUNTÓW**  
z komentarzem

DZIAŁKA		POW. [ha]	NAZWISKO I IMIĘ (NAZWA) właściciela lub władającego	UDZ. WŁAD.	ADRES ZAMIESZKANIA (SIEDZIBA) miejscowość ulica nr	J.R.
arkusz	numer					
	uż. RVI	0.15			Id dz. : 021408_5.0018.40/3	
	Właściciel		Dittmann Halina Danuta (Kazimierz,Regina)	1/1	Oleśnica, Bolesława Krzywoustego 78A/6	
Twardogóra Gmina Sosnówka						
1	40/5	0.1084	Sosnówka, Sosnówka 22b		[nom. praw. KW48072] Id dz. : 021408_5.0018.40/5	92
	uż. RVI	0.0943				
	uż. B	0.0141				
Twardogóra Gmina Sosnówka						
1	40/6	0.1129	Sosnówka, Sosnówka 22b		[nom. praw. KW48072] Id dz. : 021408_5.0018.40/6	92
	uż. RVI	0.0559				
	uż. B	0.0570				
	Właściciel		Matuszczak Zbigniew (Władysław,Janina)	1/1	Sosnówka 22	
Twardogóra Gmina Sosnówka						
1	40/9	0.2036			[nom. praw. WR1E/00042652/5] Id dz. : 021408_5.0018.40/9	79
	uż. RVI	0.2036				
	Właściciel		Wasecki Ludwik (Aleksander,Józefa)	1/1	Wrocław, Łukasiewicza 16/7	
Twardogóra Gmina Sosnówka						
1	41/2	0.81			[nom. praw. WR1E/00034219/9] Id dz. : 021408_5.0018.41/2	41
	uż. RV	0.40				
	uż. RVI	0.41				
Twardogóra Gmina Sosnówka						
1	42/1	0.89			[nom. praw. WR1E/00034219/9] Id dz. : 021408_5.0018.42/1	41
	uż. RV	0.16				
	uż. B-RV	0.18				
	uż. B-RVI	0.04				
	uż. RVI	0.49				
	uż. N	0.02				
	Właściciel		Gmina Twardogóra	1/1	Poczta: 56-416 Twardogóra, miejscowość: Twardogóra, Ratuszowa 14	
Twardogóra Gmina Sosnówka						
1	44/1	0.21			[nom. praw. WR1E/00076838/0] Id dz. : 021408_5.0018.141	61
	uż. dr	0.21				
	Właściciel		Skarb Państwa	1/1		
	Zarządca		Państwowe Gospodarstwo Leśne Lasy Państwowe Nadleśnictwo Oleśnica	1/1	Poczta: 56-400 Oleśnica, miejscowość: Oleśnica, Spacerowa 3	
Twardogóra Gmina Sosnówka						
2	221	6.29			[nom. praw. KW49690] Id dz. : 021408_5.0018.221	1
	uż. Ls	6.29				

Il. działek: 16 Suma pow.: 17.3377 Słownie : siedemnaście hektarów trzy tysiące trzysta siedemdziesiąt siedem m2

Sporządzono według stanu na dzień 2010.09.27, 14:52:12.

2010-09-10

Z up. STAROSTY  
Referent w Wydziale Geodezji  
i Gospodarki Nieruchomościami  
Karolina Szypuła

N.7410/ /2010  
Województwo dolnośląskie  
Powiat oleśnicki  
Jednostka ewidencyjna 021408\_5, Twardogóra Gmina, Obręb Nr 0018, Sosnówka

**WYPIS SKRÓCONY Z REJESTRU GRUNTÓW  
z komentarzem**

DZIAŁKA		POW. [ha]	NAZWISKO I IMIĘ (NAZWA) właściciela lub władającego	UDZ. WŁAD.	ADRES ZAMIESZKANIA (SIEDZIBA) miejscowość ulica nr	J.R.
arkusz	numer					
		Właściciel	Skarb Państwa	1/1		
		Zarządca	Skarb Państwa Dawniej DODP	1/1		
Twardogóra Gmina Sosnówka						
1	135	1.63			[nom. praw. WR1E/00088627/5]	36
	uz. dr	1.63			Id dz. : 021408_5.0018.135	
Twardogóra Gmina Sosnówka						
2	205	0.57			[nom. praw. WR1E/00088627/5]	36
	uz. dr	0.57			Id dz. : 021408_5.0018.205	
II. działek: 2		Suma pow.: 2.20	Słownie : dwa hektary dwadzieścia setnych hektara			
Sporządzono według stanu na dzień 2010.09.28, 11:19:25.						

2010-09-28

GN.7410/ /2010  
Województwo dolnośląskie  
Powiat oleśnicki**WYPIS SKRÓCONY Z REJESTRU GRUNTÓW  
z komentarzem**

Jednostka ewidencyjna 021408\_5, Twardogóra Gmina, Obręb Nr 0006, Drogoszowice

DZIAŁKA		POW. [ha]	NAZWIŚKO I IMIĘ (NAZWA) właściciela lub władającego	UDZ. WŁAD.	ADRES ZAMIESZKANIA (SIEDZIBA) miejscowość ulica nr	J.R.
arkusz	numer					
		Właściciel	Król-Mieziątko Beata (Edmund,Romana)	1/1	Bystre, Chryzantemowa 7	
<i>Twardogóra Gmina Drogoszowice</i>						
1	14/4	0.04			[nom. praw. WR1E/00003090/2] Id dz. : 021408_5.0006.14/4	16
	uż. PsIV	0.04				
		Właściciel	Gmina Twardogóra	1/1	Poczta: 56-416 Twardogóra, miejscowość: Twardogóra, Ratuszowa 14	
<i>Twardogóra Gmina Drogoszowice</i>						
1	21/6	0.0150			[nom. praw. WR1E/00039967/2] Id dz. : 021408_5.0006.21/6	2
	uż. ŁIV	0.0150				
		Współwłaściciel	Małż.: Kikut Kazimierz (Stanisław, Katarzyna), Kikut Kazimiera (Stanisław, Zofia)	1/1	Drogoszowice, 44; Drogoszowice, 44	
<i>Twardogóra Gmina Drogoszowice</i>						
1	43/2	0.50			[nom. praw. KW3088] Id dz. : 021408_5.0006.43/2	86
	uż. ŁIV	0.36				
	uż. PsIV	0.08				
	uż. RV	0.06				
		Właściciel	Gmina Twardogóra	1/1	Poczta: 56-416 Twardogóra, miejscowość: Twardogóra, Ratuszowa 14	
<i>Twardogóra Gmina Drogoszowice</i>						
1	168	0.41			[nom. praw. WR1E/00039967/2] Id dz. : 021408_5.0006.168	38
	uż. dr	0.41				
<i>Twardogóra Gmina Drogoszowice</i>						
1	169	0.38			[nom. praw. WR1E/00039967/2] Id dz. : 021408_5.0006.169	38
	uż. dr	0.38				
		Właściciel	Skarb Państwa	1/1		
		Zarządca	Skarb Państwa Dawniej DODP	1/1		
<i>Twardogóra Gmina Drogoszowice</i>						
1	174	3.64			[nom. praw. WR1E/00087847/6] Id dz. : 021408_5.0006.174	39
	uż. dr	3.64				
		Właściciel	Gmina Twardogóra	1/1	Poczta: 56-416 Twardogóra, miejscowość: Twardogóra, Ratuszowa 14	
<i>Twardogóra Gmina Drogoszowice</i>						
1	194	0.14			[nom. praw. WR1E/00039967/2] Id dz. : 021408_5.0006.194	38
	uż. dr	0.14				

Il. działek: 7 Suma pow.: 5.1250 Słownie : pięć hektarów jeden tysiąc dwieście pięćdziesiąt m2  
Sporządzono według stanu na dzień 2010.09.28, 13:41:50.

2010-09-10

GN.7410/ /2010  
Województwo dolnośląskie  
Powiat oleśnicki

**WYPIS SKRÓCONY Z REJESTRU GRUNTÓW**  
z komentarzem

Jednostka ewidencyjna 021408\_5, Twardogóra Gmina, Obręb Nr 0006, Drogoszowice

DZIAŁKA		POW. [ha]	NAZWISKO I IMIĘ (NAZWA) właściciela lub władającego	UDZ. WŁAD.	ADRES ZAMIESZKANIA (SIEDZIBA) miejscowość ulica nr	J.R.
arkusz	numer					
<i>Twardogóra Gmina Drogoszowice</i>						
1	166	0.08	[położ. : Oleśnica ]		[nom. praw. WR1E/00086938/4] Id dz. : 021408_5.0006.166	36
	uz. Wp	0.08				
		Właściciel	Gmina Twardogóra	1/1	Pocztą: 56-416 Twardogóra, miejscowość: Twardogóra, Ratuszowa 14	
<i>Twardogóra Gmina Drogoszowice</i>						
1	170	0.14			[nom. praw. WR1E/00039967/2] Id dz. : 021408_5.0006.170	38
	uz. dr	0.14				
<i>Twardogóra Gmina Drogoszowice</i>						
1	171	1.39			[nom. praw. WR1E/00039967/2] Id dz. : 021408_5.0006.171	38
	uz. dr	1.39				
<i>Twardogóra Gmina Drogoszowice</i>						
1	193	0.39			[nom. praw. WR1E/00039967/2] Id dz. : 021408_5.0006.193	38
	uz. dr	0.39				
		Właściciel	Skarb Państwa	1/1		
		Trwały zarządca	Marszałek Województwa Dolnośląskiego	1/1	50-411 Wrocław, Wybrzeże Juliusza Słowackiego 12-14	
		Administrator	Dolnośląski Zarząd Melioracji i Urządzeń Wodnych we Wrocławiu	1/1	Pocztą: 50-333 Wrocław, miejscowość: Wrocław, Jana Matejki 5	
<i>Twardogóra Gmina Drogoszowice</i>						
1	301	0.12	[położ. : Oleśnica ]		[nom. praw. WR1E/00086938/4] Id dz. : 021408_5.0006.301	36
	uz. Wp	0.12				

II. działek: 45 Suma pow.: 67.7381 Słownie : sześćdziesiąt siedem hektarów siedem tysięcy trzysta osiemdziesiąt jeden m2

Sporządzono według stanu na dzień 2010.09.27, 14:56:33.

Z up. STAROSTY  
Referent w Wydziale Geodezji  
i Gospodarki Nieruchomościami  
*Karolina Szypuła*  
Karolina Szypuła

2010-09-27



## CZEŚĆ OPISOWA

## ***OPIS TECHNICZNY*** ***projektu budowlano- wykonawczego branży drogowej.***

### **1. Przeznaczenie.**

Droga gminna relacji Sosnówka – Drogoszowice, gmina Twardogóra, pomiędzy 2 skrzyżowaniami z drogą powiatową nr 1470 D.

### **2. Parametry techniczne.**

Droga klasy D, jednojezdniowa.

jezdnia szer. 3.50 m o spadku jedno lub dwustronnym.

pobocza obustronne o szer. 50 + 75 cm, ogółem 125 cm.

odwodnienie - pobocze gruntowe, lub rowy odwadniające.

prędkość projektowa - 40 km/h

ilość pasów ruchu jeden pas o szerokości - 1 x 2,50 m

zatoki mijankowe, w dwóch kierunkach, o szerokości 1.50 m

pobocza posiadają konstrukcję jezdnią z mieszanki kruszywa łamanego kamiennego o uziarnieniu ciągłym, o szerokości 2 x 0.50 m, co daje w sumie nawierzchnię utwardzoną o szerokości min. 4.50 m ).

### **3. Forma architektoniczna i sposób dostosowania do otaczającej zabudowy.**

Przebudowa istniejącej drogi nie wpłynie znacząco na otaczający krajobraz.

Ulegnie uporządkowaniu teren pasa drogowego.

### **4. Układ konstrukcyjny.**

#### **4.1. Warunki gruntowo- wodne.**

W obrębie projektowanej drogi przeprowadzono badania geotechniczne podłoża gruntowego. Badania przeprowadzono latem 2010 roku. Wykonano 9 otworów badawczych do głębokości około 2.00m. Stwierdzono, że na omawianym terenie występują korzystne warunki geotechniczne dla budowy trwałych nawierzchni dróg. W zasadzie stwierdzono grupę nośności podłoża G1, na niewielkich powierzchniach stwierdzono występowanie gruntów o cechach wysadzinowych. W tych miejscach w celu doprowadzenia do stanu G1, należy wymienić podłoże na grunty piaszczyste, dobrze zagęszczalne, do głębokości 60 cm. Pełne koryto należy wykonać na szerokości projektowanej jezdni i poboczny oraz zatok mijankowych.

Do głębokości badanej nie stwierdzono występowania wody gruntowej, jedynie w 1 otworze występuje woda na głębokości około 1 m.

Grunty z korytowania należy wywieźć poza teren budowy, w miejsce wskazane przez Inwestora.

#### **4.2. konstrukcja nawierzchni.**

##### **4.2.1. Jezdnie i pobocza.**

###### **Jezdnie.**

Ze względu na prognozowane obciążenie ruchem w okresie eksploatacji, zaprojektowano konstrukcję nawierzchni jezdni, jako KR - 2 lub KR -1.

Zalecane konstrukcje nawierzchni jezdni na podłożu G - 1 o module sprężystości nie mniejszym niż 100 MPa dla kategorii ruchu KR - 2, oraz KR - 1,

dobrano z katalogu:

KR - 2 / KR - 1

- warstwa ścieralna z betonu asfaltowego	-	5 cm / 4 cm
- podbudowa zasadnicza z bet. asfaltowego	-	7 cm / 4 cm
- podbudowa zasadnicza z kruszywa łamanego stabilizowanego mechanicznie lub tłuczni kamiennego ( mieszanka ciągła o uziarnieniu 0.1 - 32.5 mm )	-	23cm
- warstwa odsączająca z piasku lub pospółki min. 10 cm	-	10 cm
RAZEM:	-	<b>45 cm / 41 cm</b>

Jezdnię KR - 1 zaprojektowano na całej długości drogi gminnej, natomiast jezdnię KR- 2, zaprojektowano w obrębie skrzyżowań z drogami powiatowymi, ze względu na prognozowany, ciężki ruch samochodów. Dla obu jezdni zaprojektowano taką samą podbudowę, a różnią się jedynie grubością warstw asfaltobetonu. Przejście jednej nawierzchni w drugą wykonać płynnie, bez uskoku poprzecznego nawierzchni.

Łuki poziome.

Na skrzyżowaniach:

minimalny promień łuku kołowego

R = 6.00 m ( w obrębie skrzyżowania z drogą powiatową R min = 8.00 m, oraz na zjazdach R min = 3.00 m ).

Na długości:

łuki poziome o promieniach od kilkudziesiąt do kilkuset metrów.

Łuki pionowe.

łuki kołowe pionowe o promieniach od 5000 do 15000 m.

pochylenia poprzeczne:

jezdnie o nachyleniu poprzecznym jednostronnym	-	2 %
jezdnie na łukach - bez rampy	-	2 %

Krawężniki drogowe.

Nie projektuje się.

Koryta ściekowe.

Nie występują.

Nie projektuje się obrzeży.

**Pobocza.**

Szerokość poboczy utwardzonych wynosi 0.50 m. ze spadkiem poprzecznym min. 4 %.

Projektuje się pobocza ulepszone z mieszanki ciągłej z kamienia łamanego o frakcji 0.1 – 31.50 mm, o szerokości 50 cm, o grubości warstwy 15 cm, na warstwie odsączającej z piasku lub pospółki oraz pobocza gruntowe o szer. 75 cm, o spadku 6 %, co daje razem 125 cm szerokości całkowitej.

#### **4.2.2. Chodniki.**

Występują jedynie na dojeździach do posesji – razem ze zjazdami ( jako niewyodrębnione), konstrukcja, o nawierzchni z betonu asfaltowego, na podbudowie z kruszywa łamanego.

#### **4.2.3. Zjazdy na posesje.**

Występują dwa rodzaje zjazdów:

- przez pas pobocza i zieleni, jaki oddziela jezdnię od posesji,
- przez rów, jako przerwanie ciągłości rowów.

Minimalna szerokość zjazdu – 4.50 m ( liczone, jako szerokość jezdni )

Konstrukcja nawierzchni zjazdu, jak jezdni KR-1

Poszerzenie zjazdu przy krawędzi jezdni, na długości 1.0 m zjazdu, skosy 1: 1.

Zjazdy nie są zakończone krawężnikiem drogowym.

Spadek poprzeczny zjazdu – na boki zjazdu.

Spadek podłużny zjazdu – w kierunku jezdni, dostosowany do różnicy wysokości jezdni i terenu posesji.

Długość zjazdu - dostosowana do szerokości pasa drogowego.

#### **4.2.4 Wymagania materiałowe.**

Wszystkie materiały prefabrykowane muszą posiadać oznaczenia producenta, winny posiadać znaki handlowe.

Kruszywa muszą posiadać karty producenta ( CE ).

#### **4.2.5. Ocena stanu technicznego nawierzchni do przebudowy i zakres przebudowy.**

##### **4.2.5.1. Nawierzchnie utwardzone mieszanką kruszywa mineralnego i żuźla.**

Nasyp budowlany.

Przeznaczone do demontażu w części podlegającej korytowaniu do dna koryta, wg zadanych rzędnych niwelety.

Poniżej dna koryta można je pozostawić, po dogęszczeniu.

Po wykorytowaniu, pod projektowane jezdnie, należy je wywieźć z terenu budowy, w miejsce wskazane przez Inwestora.

Ich ilość została określona w specyfikacji technicznej,

##### **4.2.5.2 Nawierzchnie z betonu asfaltowego.**

Nie występują.

#### **5. Rowy odprowadzające wodę opadową i zieleni.**

##### **5.1.Rowy.**

Występują, zgodnie z rysunkami.

Projektowane rowy nie łączą się z istniejącymi rowami drogi powiatowej.

##### **.6.1.Zieleni.**

Projektowana zieleni w pasie drogi ma następujące zadania:

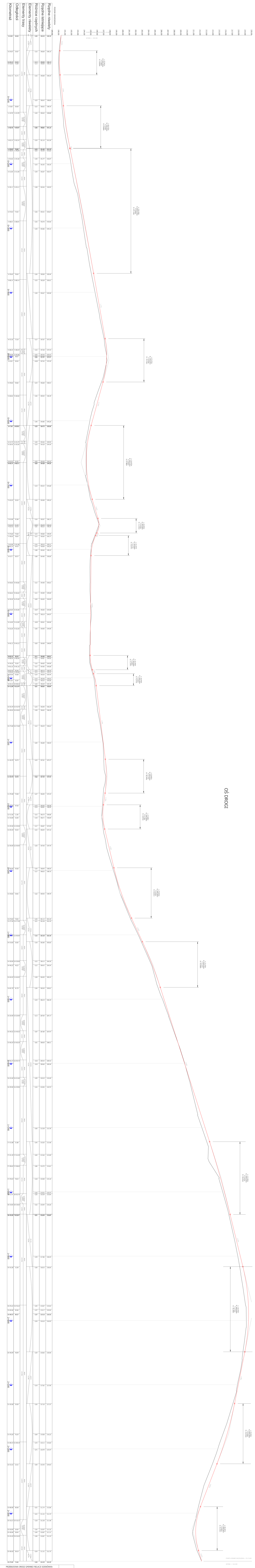
- zachowanie warunków skrajni drogowych,

- oddzielenie jezdni i innych elementów korpusu drogowego,
  - uzupełnienie zagospodarowania szerokości pasa drogowego.
- Projektuje się zielen niską w postaci trawników, jako uzupełnienie pasa drogowego.

### **7. Miejsce do nawracania.**

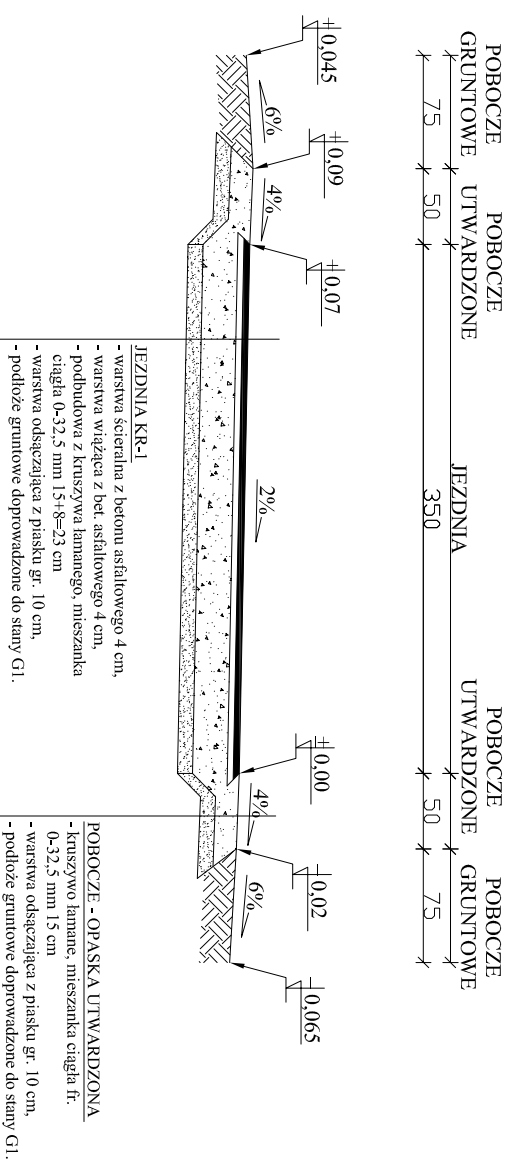
Na skrzyżowaniach lub na zjazdach na posesje.

*mgr inż. Mirosław Musielak*  
Upewnienie budowlane do projektowania i kierowania  
robotami, w specjalności konstrukcyjno-budowlanej  
NR 41/89/UW, NR 180/32/DUW  
w specjalności instalacje sanitarne NR 271/02/DUW  
56-300 MILICZ, PIEKOCIN NR 26  
tel. (071) 38-32-972 (1)

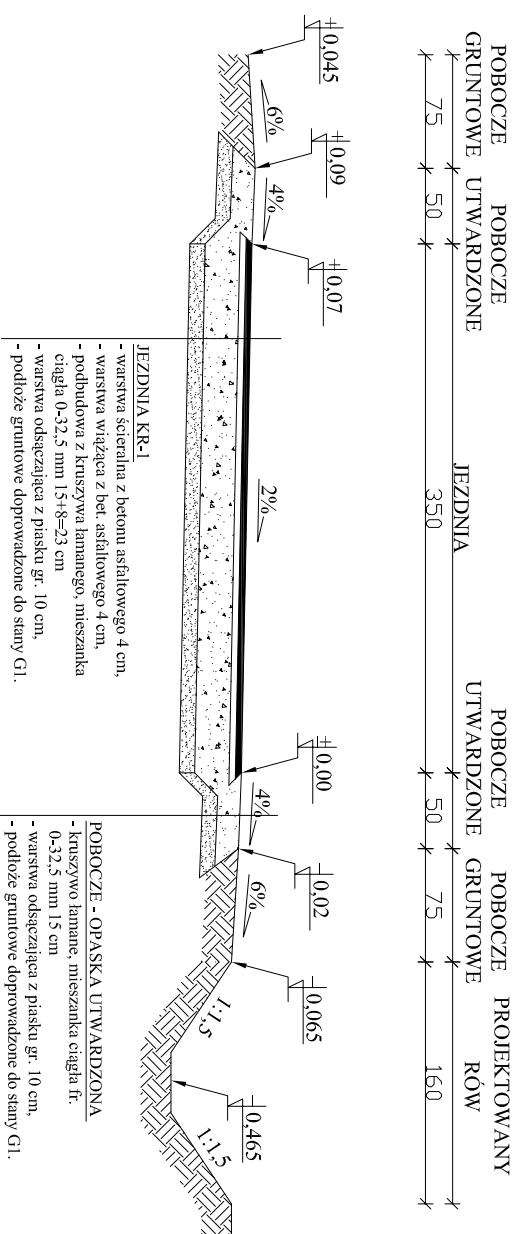


PRZEBUDOWA DROGI GŁÓWNEJ RELACJI SOSNOWKA-DROGOSZOWICE WRAZ Z PRZEBUDOWĄ DWÓCH SKRZYŻOWAŃ Z DROGĄ POWIATOWĄ NR. 1470 ORAZ PRZEBUDOWĄ CZAJDOWEK NA POŚCIEŻY W M. SOSNOWKA I DROGOSZOWICE		09.2010 r.
INWESTOR: GMINA TWARDOGÓRA		SKALA 1:100/1000
PROJEKTOWAŁ: M. Musiałek		
ASYSTENT PROJ.: M. Grzeskowiak		

## PRZEKRÓJ A-A



## PRZEKRÓJ B-B



UWAGA:

W MIEJSCACH PRZEKROJÓW, W KTÓRYCH PAS DROGI JEST WĘZSZY NIŻ POKAZANY PRZEKROJ WSZYSTKIE ELEMENTY WYSTAJĄCE POZA PAS DROGI NIE BĘDĄ WYKONYWANE.

USŁUGI BUDOWLANE I PRZEMYSŁOWE MIROSŁAW MUSIELAK	
PIĘKOCIN 26, 56-300 MILICZ, TEL./FAX (071) 38 32 972, E-MAIL: instbud@wp.pl	
NAZWA PROJEKTU	PRZEBUDOWA DRÓGI GMINNEJ RELACJI SOSNOWKA- DROGOSZOWICE WRAZ Z PRZEBUDOWĄ DWÓCH SKRZYŻOWAŃ Z DROGĄ POWIATOWĄ NR 1470 ORAZ PRZEBUDOWĄ ZIĄZDÓW NA POSIEŚIE W M. SOSNOWKA I DROGOSZOWICE.
LOKALIZACJA	SOSNOWKA, DROGOSZOWICE
KONSTRUKCJA	MIROSŁAW MUSIELAK NR UPR. 18002/DUW
INSTAL. SANIT.	MIROSŁAW MUSIELAK NR UPR. 271/02/DUW
ASYSTENT PROJ.	KONRAD ZMUDA
INWESTOR	GMINA TWARDOGORA, Z/S UL. RATUSZOWA 14, 56-416 TWARDOGORA
RYSUJĄCY	PRZEKROJE NORMALNE
SKALA	1:50
RYSUJĄCY	PN-1
DATA	IX 2010
RYSUJĄCY	PN-1

IBIOZ



**INFORMACJA DOTYCZĄCA BEZPIECZEŃSTWA  
I OCHRONY ZDROWIA.**

**NAZWA I ADRES OBIEKTU BUDOWLANEGO:**

Przebudowa drogi gminnej relacji Sosnówka – Drogoszowice wraz z przebudową dwóch skrzyżowań z drogą powiatową nr 1470 oraz przebudową zjazdów na posesje w m. Sosnówka i Drogoszowice, do realizacji na dz. nr 141, 135 AM 1, 205 AM 2 obręb Sosnówka, 169, 170, 171, 193, 174 AM 1 obręb Drogoszowice.

**IMIĘ I NAZWISKO INWESTORA ORAZ JEGO ADRES:**

Gmina Twardogóra  
ul. Ratuszowa 14  
56 – 416 Twardogóra

**PROJEKTANT:**

USŁUGI BUDOWLANE I PRZEMYSŁOWE  
MIROSLAW MUSIELAK  
56- 300 MILICZ  
PIĘKOCIN 26



MILICZ, DNIA: 10.09.2010 r.

## OPIS.

### 1. ZAKRES ROBÓT DLA CAŁEGO ZAMIERZENIA BUDOWLANEGO ORAZ KOLEJNOŚĆ REALIZACJI POSZCZEGÓLNYCH OBIEKTÓW:

1. roboty ziemne,
2. roboty drogowe,
3. odwodnienie jezdni,
4. zjazdy indywidualne na posesje,
5. zagospodarowanie terenów zielonych,
6. uporządkowanie terenu budowy.

### 2. WYKAZ ISTNIEJĄCYCH OBIEKTÓW BUDOWLANYCH:

Pasy uliczne, w których znajdują się:

- uzbrojenie podziemne,
- nawierzchnie jezdni i chodników,
- budynki mieszkalne.

### 3. WSKAZANIE ELEMENTÓW ZAGOSPODAROWANIA DZIAŁKI LUB TERENU, KTÓRE MOGĄ STWARZAĆ ZAGROŻENIE BEZPIECZEŃSTWA I ZDROWIA LUDZI:

- budowa w pasie drogi powiatowej o dużym natężeniu ruchu, na czas realizacji inwestycji zaprojektowano tymczasową organizację ruchu,
- podziemne uzbrojenie terenu

### 4. WSKAZANIA DOTYCZĄCE PRZEWIDYWANYCH ZAGROŻEŃ WYSTĘPUJĄCYCH PODCZAS REALIZACJI ROBÓT BUDOWLANYCH, OKREŚLAJĄCE SKALĘ I RODZAJE ZAGROŻEŃ ORAZ MIEJSCE I CZAS ICH WYSTĄPIENIA. PRZEWIDYWANE ZAGROŻENIA:

- roboty ziemne przy użyciu ciężkiego sprzętu mechanicznego, roboty drogowe,
- roboty w strefie ruchu kołowego.

### ZALECENIA.

1. Praca tylko w porze dziennej,
2. Praca tylko pod nadzorem brygadzisty,
3. Sprzętem kierują jedynie osoby uprawnione z aktualnym świadectwem
4. Brygadzista kieruje pracą jedynie jednej brygady,
5. Roboty bud. - montażowe wolno wykonywać jedynie na podstawie projektu organizacji robót,
6. Roboty w pomieszczeniach jedynie ze sprawną wentylacją, i z możliwością natychmiastowej ewakuacji na zewnątrz obiektu,
7. Wejścia pracowników do istniejącej kanalizacji deszczowej mogą odbywać się jedynie zgodnie z przepisami branżowymi bezpieczeństwa,
8. Zajęcie pasa drogowego – odpowiednio oznakowane ( zgodnie z zatwierdzonym projektem tymczasowej organizacji ruchu na czas trwania robót ).

9. Nie pozostawiać otwartych studzienek kanalizacyjnych w czasie przerw w pracach,
10. Otwarte wykopki powinny być oświetlone i oznakowane światłami ostrzegawczymi na noc,
11. Nie należy dopuszczać do gromadzenia się gapiów na terenie budowy.

#### 5. WSKAZANIE SPOSOBU PROWADZENIA INSTRUKTAŻU PRACOWNIKÓW PRZED PRZYSTĄPIENIEM DO REALIZACJI ROBÓT SZCZEGÓLNIE NIEBEZPIECZNYCH.

1. Instruktaż prowadzić w dniu mających nastąpić robót, oraz zaraz przed przystąpieniem do robót, na instruktaż wzywać jedynie pracowników mających brać udział w pracach szczególnie niebezpiecznych. Szkolić w grupach do 7 osób. Fakt przeprowadzonego szkolenia dokumentować w postaci potwierdzenia przez danego pracownika czytelnym podpisem.

#### 6. WSKAZANIE ŚRODKÓW TECHNICZNYCH I ORGANIZACYJNYCH, ZAPOBIEGAJĄCYCH NIEBEZPIECZEŃSTWOM WYNIKAJĄCYM Z WYKONYWANIA ROBÓT W STREFACH SZCZEGÓLNEGO ZAGROŻENIA ZDROWIA LUB W ICH SASIEDZTWIE, W TYM ZAPEWNIAJĄCYCH BEZPIECZNA I SPRAWNA KOMUNIKACJE, UMOŻLIWIAJĄCĄ SZYBKĄ EWAKUACJĘ NA WYPADEK POŻARU, AWARII I INNYCH ZAGROŻEŃ.

1. Na terenie budowy znajduje się punkt pierwszej pomocy medycznej, który obsługiwany jest przez osobę przeszkoloną i do tego wyznaczoną.
2. Na wypadek awarii, pożaru i innych zagrożeń, na terenie budowy wywieszona jest tablica informacyjna podająca n-ry telefonów alarmowych, oraz znajduje się telefon sieciowy i komórkowy, którego można użyć w każdej sytuacji.
3. W przypadku awarii lub innych zagrożeń pracownicy winni natychmiast opuścić plac budowy i zgromadzić się w miejscu bezpiecznym, gdzie winni sprawdzić czy są obecni wszyscy pracujący na budowie, ponadto należy zamknąć dostęp do terenu budowy osobom postronnym.

#### NALEŻY PRZESTRZEGAĆ PRZEPISÓW BEZPIECZEŃSTWA I HIGIENY PRACY, ZAWARTYCH W ROZPORZĄDZENIACH.

1. Rozporządzenie Ministra Pracy i Polityki Socjalnej z dn. 26.09.1997 r. w sprawie ogólnych przepisów BHP ( Dz.U. nr 129/97 poz. 844 + Dz.U. nr 91/02 poz. 811 ),
2. Rozporządzenie Ministra Gospodarki z dn. 20.09.2001 r. w sprawie bezpieczeństwa i higieny pracy podczas eksploatacji maszyn i innych urządzeń technicznych do robót ziemnych, budowlanych i drogowych ( Dz. U. nr 118 poz.1263 ),
3. Rozporządzenie Ministra Infrastruktury z dn. 06.02.2003 r. w sprawie bezpieczeństwa i higieny pracy podczas wykonywania robót budowlanych ( Dz. U. nr 47/2003 poz. 401 ),
4. Rozporządzenie Ministrów Pracy i Opieki Społecznej oraz Zdrowia z dn. 02.11.1954 r. w sprawie bezpieczeństwa i higieny pracy przy spawaniu i cięciu metali ( Dz. U. nr 51/54 poz. 259 ),
5. Rozporządzenie Ministrów Pracy i Opieki Społecznej oraz Zdrowia z dn. 15.05.1954 r. w sprawie bezpieczeństwa i higieny pracy przy użytkowaniu butli z gazami sprężonymi, skroplonymi i rozpuszczonymi pod ciśnieniem ( Dz. U. nr 29/54 poz. 115 ).

