



Zakład Usług Projektowo-Konsultingowych

Przedsiębiorstwo Robót Inżynieryjnych Kępno

Zakład Usług Projektowo-Konsultingowych

BZ WBK S.A. I/O w Kępnie
21 1090 1144 0000 0001 0644 2496

NIP: 619-194-10-23

Okrzyce 7
63-630 Rychtal

tel/fax. (0-62) 78 16 701
tel. 509 872 050, 501 592 890

Projektowanie, kierowanie budową, nadzór inwestorski, ocena techniczna budynków i budowli
Konsulting w zakresie budownictwa ogólnego i inżynieryjnego

PROJEKT DOCELOWEJ ORGANIZACJI RUCHU

**Przebudowa nawierzchni bitumicznej wokół
Placu Piastów w miejscowości Twardogóra**

Zamawiający: *Gmina Twardogóra
ul. Ratuszowa 14
56-416 Twardogóra*

Branża: *Drogowa*

Lokalizacja: *Droga wojewódzka nr 448 pomiędzy ul. 1-go Maja a ul. Ratuszową
drogi gminne – ul. Plac Piastów, miejscowość Twardogóra, gmina
Twardogóra, powiat oleśnicki, woj. dolnośląskie,*

Stadium: *Projekt docelowej organizacji ruchu*

Zawartość

Opracowania: *1. Opis techniczny
2. Plany orientacyjne
3. Schematy oznakowania*

Jednostka

projektowania: *Przedsiębiorstwo Robót Inżynieryjnych Kępno
Zakład Usług Projektowo – Konsultingowych
Okrzyce 7, 63-630 Rychtal*

<i>STANOWISKO</i>	<i>IMIĘ I NAZWISKO</i>	<i>DATA</i>	<i>PODPIS</i>
Sporządził	mgr inż. Jacek Małecki	kwiecień 2014r.	
Sprawdziła	mgr inż. Joanna Małecka	kwiecień 2014r.	

Okrzyce, kwiecień 2014r.

Egzemplarz nr 1

KARTA UZGODNIENÍ

do projektu docelowej organizacji ruchu
dla projektu przebudowy nawierzchni bitumicznej
wokół Placu Piastów
w miejscowości Twardogóra

1. PRZEDMIOT, CEL I ZAKRES OPRACOWANIA

Przedmiotem niniejszego opracowania jest projekt Docelowej Organizacji Ruchu w związku z przebudową nawierzchni bitumicznej wokół Placu Piastów w miejscowości Twardogóra.

Celem opracowania jest wykonanie Projektu Docelowej Organizacji Ruchu zgodnego z obowiązującymi przepisami, umożliwiającego bezpieczne poruszanie się po drodze wojewódzkiej nr 448 oraz drogach gminnych na Placu Piastów w związku z projektowaną przebudową nawierzchni bitumicznej wokół Placu Piastów w Twardogórze.

W zakres opracowania wchodziły następujące zadania:

- Pozyskanie materiałów geodezyjnych dla wykonania części graficznej opracowania.
- Opracowanie projektu przebudowy nawierzchni bitumicznej.
- Wykonanie inwentaryzacji oznakowania poziomego i pionowego.
- Wykonanie projektu organizacji ruchu zgodnie z obowiązującymi przepisami w tym zakresie oraz ze zaleceniami specyfikacji istotnych warunków zamówienia.
- Uzyskanie wymaganych opinii oraz zatwierdzenie projektu przez właściwe organy zarządzające ruchem zgodnie z obowiązującymi przepisami w tym zakresie.

2. PODSTAWA OPRACOWANIA

Projekt wykonano na podstawie zlecenia Gminy Twardogóra Przedsiębiorstwu Robót Inżynierskich Kępno Zakład Usług Projektowo - Konsultingowych na wykonanie dokumentacji projektowej wykonawczej przebudowy nawierzchni bitumicznej wokół Placu Piastów w Twardogórze.

Podstawowe akty normatywne wykorzystane do realizacji zlecenia:

- Ustawa z dnia 20 czerwca 1997 r. - Prawo o ruchu drogowym (jednolity tekst Dz. U. Nr 58 z 2003r. z późniejszymi zmianami).
- Rozporządzenie Ministra Infrastruktury z dnia 23 września 2003 r. w sprawie szczegółowych warunków zarządzania ruchem na drogach oraz wykonywania nadzoru nad tym zarządzaniem (Dz. U. Nr 177, poz. 1729)
- Rozporządzenie Ministrów Transportu i Gospodarki Morskiej oraz Spraw Wewnętrznych i Administracji z dnia 31 lipca 2002 r. w sprawie znaków i sygnałów drogowych (Dz. U. Nr 170 z dnia 12 października 2002 r., poz. 1393).
- Rozporządzenie Ministra Infrastruktury z dnia 3 lipca 2003 r. w sprawie szczegółowych warunków technicznych dla znaków i sygnałów drogowych oraz urządzeń

- bezpieczeństwa ruchu drogowego i warunków ich umieszczania na drogach (Dz. U. Nr 220, poz. 2181)
- Szczegółowe warunki techniczne dla znaków i sygnałów drogowych oraz urządzeń bezpieczeństwa ruchu drogowego i warunki ich umieszczania na drogach. Załącznik nr 1-4 do rozporządzenia z dnia 3 lipca 2003 r. w sprawie szczegółowych warunków technicznych dla znaków i sygnałów drogowych oraz urządzeń bezpieczeństwa ruchu drogowego i warunków ich umieszczania na drogach (Załącznik do nr-u 220, poz. 2181 z dnia 23 grudnia 2003 r.)
 - Rozporządzenie Ministra Transportu i Gospodarki Morskiej z dnia 2 marca 1999r. w sprawie warunków technicznych, jakim powinny odpowiadać drogi publiczne i ich usytuowanie (Dz. U. Nr 43, poz. 430).
 - Rozporządzenie Ministra Infrastruktury z dnia 17.09.2003 w sprawie kierowania ruchem na drogach Dz. U. nr 182- poz. 1784.
 - Rozporządzenie Ministra Spraw Wewnętrznych i Administracji z dnia 6 lutego 2004r zmieniające rozporządzenie w sprawie kierowania ruchem drogowym Dziennik Ustaw nr 27, poz. 243.
 - Rozporządzenie Ministra Transportu i Gospodarki Morskiej z dnia 26.02.1996r w sprawie warunków technicznych jakim powinny odpowiadać skrzyżowania linii kolejowych z drogami publicznymi i ich usytuowanie Dz.U.96.33.144
 - Wytyczne projektowania skrzyżowań drogowych. Generalna Dyrekcja Dróg Publicznych Warszawa 2001, Część I i II.

3. MATERIAŁY WYJŚCIOWE

Niniejszy projekt organizacji ruchu wykonano na mapach w postaci numerycznej w skali 1:500.

W projekcie Docelowej Organizacji Ruchu, w części rysunkowej naniesiono zarówno istniejące oznakowanie (np. „**ist.** A-7”), oraz oznakowanie docelowe (np. „**proj.** A-7”), które ma znaleźć się na odcinkach dróg gminnych i drogi wojewódzkiej.

Inwentaryzację istniejącego oznakowania wykonano w kwietniu 2014r.

Podstawą rozwiązań projektowych były szczegółowe warunki techniczne dla znaków i sygnałów drogowych oraz urządzeń bezpieczeństwa ruchu drogowego i warunki ich umieszczania na drogach. Załącznik nr 1-4 do rozporządzenia z dnia 3 lipca 2003 r. w sprawie szczegółowych warunków technicznych dla znaków i sygnałów drogowych oraz urządzeń bezpieczeństwa ruchu drogowego i warunków ich umieszczania na drogach (Załącznik do nr-u 220, poz. 2181 z dnia 23 grudnia 2003 r.).

4. OGÓLNA CHARAKTERYSTYKA DROGI – PARAMETRY TECHNICZNE DROGI

Inwestycja realizowana jest w terenie zabudowanym, po istniejącym terenie pasa drogowego drogi wojewódzkiej nr 448 oraz drogach gminnych wokół Placu Piastów w miejscowości Twardogóra.

Projektuje się przebudowę nawierzchni bitumicznych, w związku z tym zniszczeniu ulegnie oznakowanie poziome na terenie inwestycji. Nie wprowadza się istotnych zmian w istniejącej organizacji ruchu.

Projektuje się uzupełnienie istniejącego oznakowania pionowego na Placu Piastów oraz na pobliskich drogach gminnych i drodze wojewódzkiej.

5. NATĘŻENIE I WARUNKI RUCHU

Drogi gminne i droga wojewódzka stanowią połączenie komunikacyjne z centrum miejscowości Twardogóra – ruch pojazdów wynosi kilkaset pojazdów na dobę.

Droga wojewódzka nr 448 stanowi główny ciąg komunikacyjny łączący miejscowości Milicz – Twardogóra – Syców a ruch pojazdów można scharakteryzować jako tranzytowy.

Zgodnie z danymi uzyskanymi z DSDiK we Wrocławiu średni dobowy ruch (SDR) na drodze wojewódzkiej nr 448 kształtował się w roku 2010 na poziomie:

Odcinek drogi	Opis odcinka				Pojazdy sam. ogółem	Rodzajowa struktura ruchu pojazdów samochodowych						
	Pikietaż		Długość (km)	Nazwa		Motocykle	Sam. osob.	Lekkie sam. cięż.	Sam. ciężarowe		Auto busy	Ciągniki rolnicze
	Pocz.	Końc.							bez przycz.	z przycz.		
1	2	3	4	5	6	7	8	9	10	11	12	13
Milicz - Twardogóra	0,0	21,5	21,5	Milicz - Twardogóra	3745	60	3034	438	120	52	26	15
Twardogóra - Drołtowice	25,1	34,5	34,5	Twardogóra - Drołtowice	1095	11	810	160	57	38	12	7

6. OPIS ROZWIĄZAŃ PROJEKTOWYCH WRAZ Z UZASADNIENIEM WPROWADZONYCH ZMIAN W ORGANIZACJI RUCHU

Po wykonaniu inwentaryzacji istniejącego oznakowania, zaznajomieniu się z natężeniem ruchu na przedmiotowym odcinku przyjęto następujące zasady uporządkowania.

Generalnie oznakowanie poziome zostanie odtworzone, bez znaczących zmian, a oznakowanie pionowe uzupełnione o brakujące znaki.

– W zakresie oznakowania poziomego uwzględniono w malowaniu osiowym skrzyżowań odpowiednie wymagane długości tak aby były zgodne z obowiązującymi przepisami.

– Skrzyżowania projektowanej drogi z innymi drogami oznakowano znakami typu A-7, B-20 na drodze podporządkowanej oraz D-1 na drodze głównej z odpowiednim oznakowaniem poziomym, wprowadzając P-4 oraz P-13 i P-12.

– Przejścia dla pieszych zaprojektowano o szer. 4m (teren zabudowany). W odległości 0,5m od krawędzi przejścia dla pieszych od strony nadjeżdżających pojazdów przewidziano ustawienie znaku D-6. W sytuacji istniejących znaków D-6 pozostawiono znak jak w stanie istniejącym.

– Oznakowanie pionowe

a) znaki średnie stalowe podwójne zaginane z folii odblaskowej II-iej generacji, grubość blachy 1,5mm,

b) słupki do znaków z rur stalowych stylizowanych na styl Retro.

Materiały do oznakowania pionowego powinny posiadać certyfikat na znak bezpieczeństwa „B” lub Świadectwo Kwalifikacji do kompleksowego wykonania pionowego oznakowania dróg wydane przez IBDiM.

Każdy materiał, na który nie ma Polskiej Normy powinien posiadać świadectwo zgodności z Polską Normą lub Aprobata Techniczną wydaną przez Instytut Badawczy Dróg i Mostów.

– Oznakowanie poziome

Oznakowanie poziome należy wykonać w technologii **grubowarstwowej**

Wykonanie znakowania powinno być zgodne z zaleceniami producenta materiałów, a w przypadku ich braku lub niepełnych danych - zgodne z poniższymi wskazaniem.

Materiałami do znakowania grubowarstwowego powinny być farby nakładane warstwą grubości 0,9-3,5mm. Powinny być nimi ciekłe produkty zawierające ciała stałe rozproszone w organicznym rozpuszczalniku lub wodzie, które mogą występować w układach jedno - lub wieloskładnikowych.

Nie dopuszcza się stosowania materiałów zawierających rozpuszczalnik aromatyczny (jak np. toluen, ksylen) w ilości większej niż 10%. Nie dopuszcza się stosowania materiałów zawierających benzen i rozpuszczalniki chlorowane.

Właściwości fizyczne materiałów do znakowania określa Aprobata Techniczna.

Tolerancje nowo wykonanego oznakowania poziomego, zgodnego z dokumentacją projektową i „Instrukcją o znakach drogowych poziomych”, powinny odpowiadać następującym warunkom:

– szerokość linii może różnić się od wymaganej o ± 5 mm,

– długość linii może być mniejsza od wymaganej co najwyżej o 50mm lub większa co najwyżej o 150mm,

– dla linii przerywanych, długość cyklu składającego się z linii i przerwy nie może odbiegać od średniej liczonej z 10 kolejnych cykli o więcej niż ± 50 mm długości wymaganej.

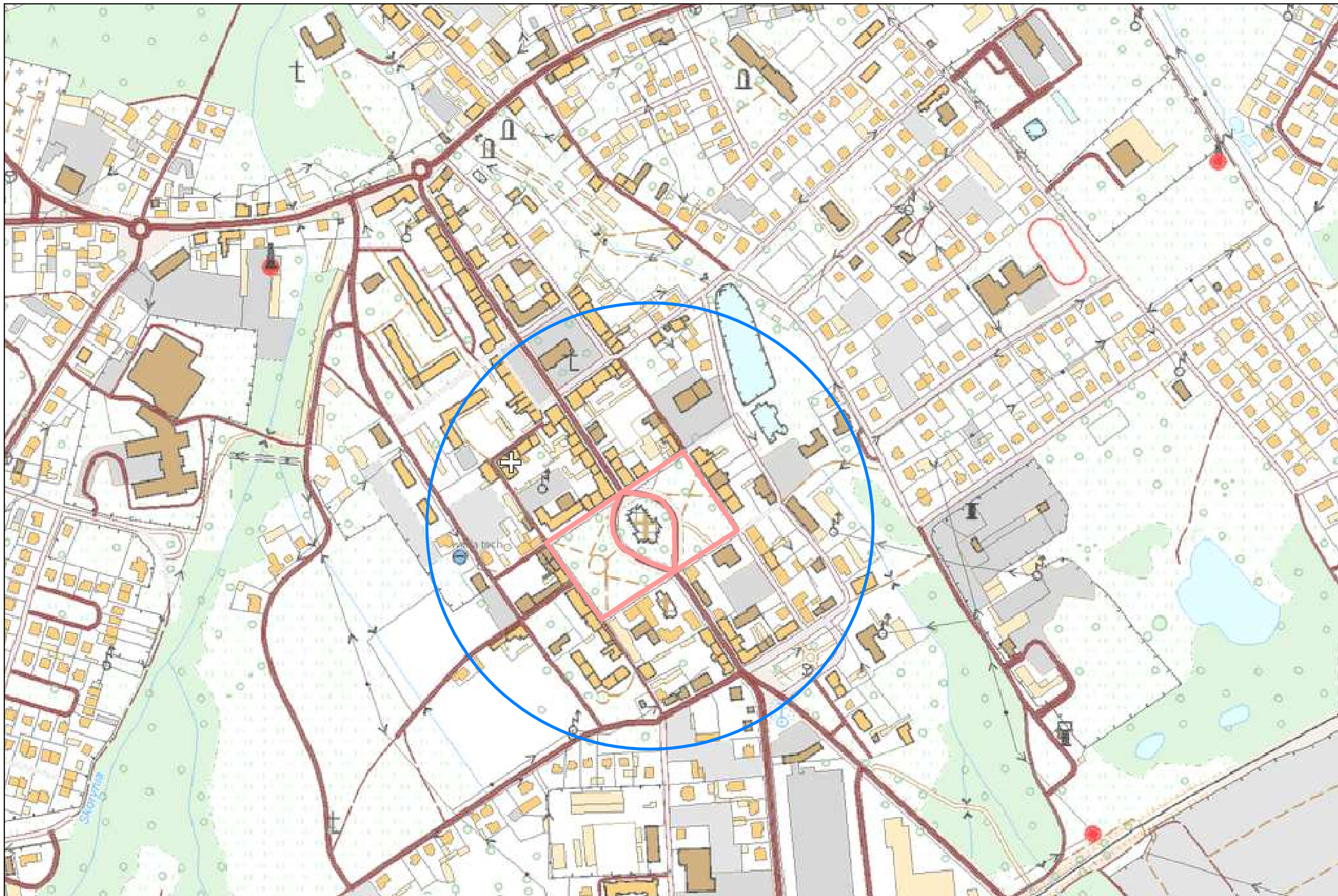
7. ZALECENIA I UWAGI KOŃCOWE

Stalowe tarcze znaków powinny być montowane do słupków w sposób wykluczający obrót tarczy wokół słupka. Wszystkie lica znaków projektowanych należy wykonać z folii odblaskowej II generacji.

Wszystkie znaki pionowe zaleca się zamocować tak, aby ich wysokość była zgodna z obowiązującymi przepisami z uwzględnieniem ich lokalizacji.

Przewidywany termin wprowadzenia nowej stałej organizacji ruchu określa się na maj – lipiec 2014r.

Przed przystąpieniem do wykonywania robót, Wykonawca jest zobowiązany przedstawić Inżynierowi niezbędne dokumenty tj. Aprobaty, Atesty, Certyfikaty i Deklaracje na poszczególne rodzaje stosowanych materiałów i technologię wykonywania robót.



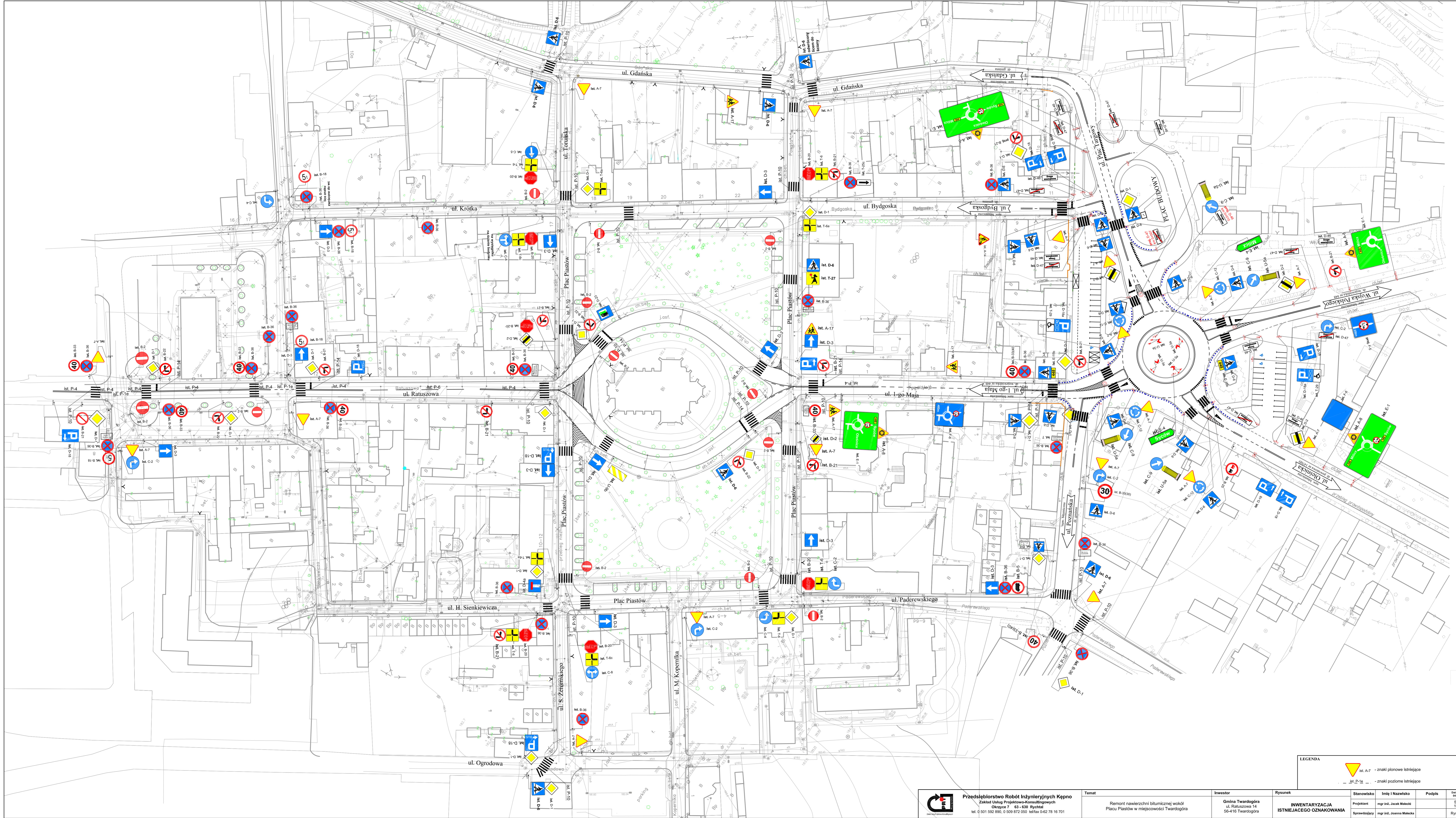
Przedsiębiorstwo Robót Inżynieryjnych
 Zakład Usług Projektowo-Konsultingowych
 Okrzyce 7 63 - 630 Rychtal
 tel. 0 501 592 890, 0 509 872 050 tel/fax 0-62 78 16 701

Temat
 Przebudowa nawierzchni bitumicznej wokół
 Placu Piastów w miejscowości Twardogóra

Inwestor
 Gmina Twardogóra
 ul. Ratuszowa 14
 56-416 Twardogóra

Rysunek
 LOKALIZACJA

Stanowisko	Imię i Nazwisko	Podpis	Data oprac.
Projektant	mgr inż. Jacek Małecki		04. 2014r.
Sprawdzający	mgr inż. Joanna Małecka		Skala 1:50000
			Rys. nr 1



LEGENDA

- Ist. A-7 - znaki planowe listniejące
- Ist. P-1a - znaki poziome listniejące

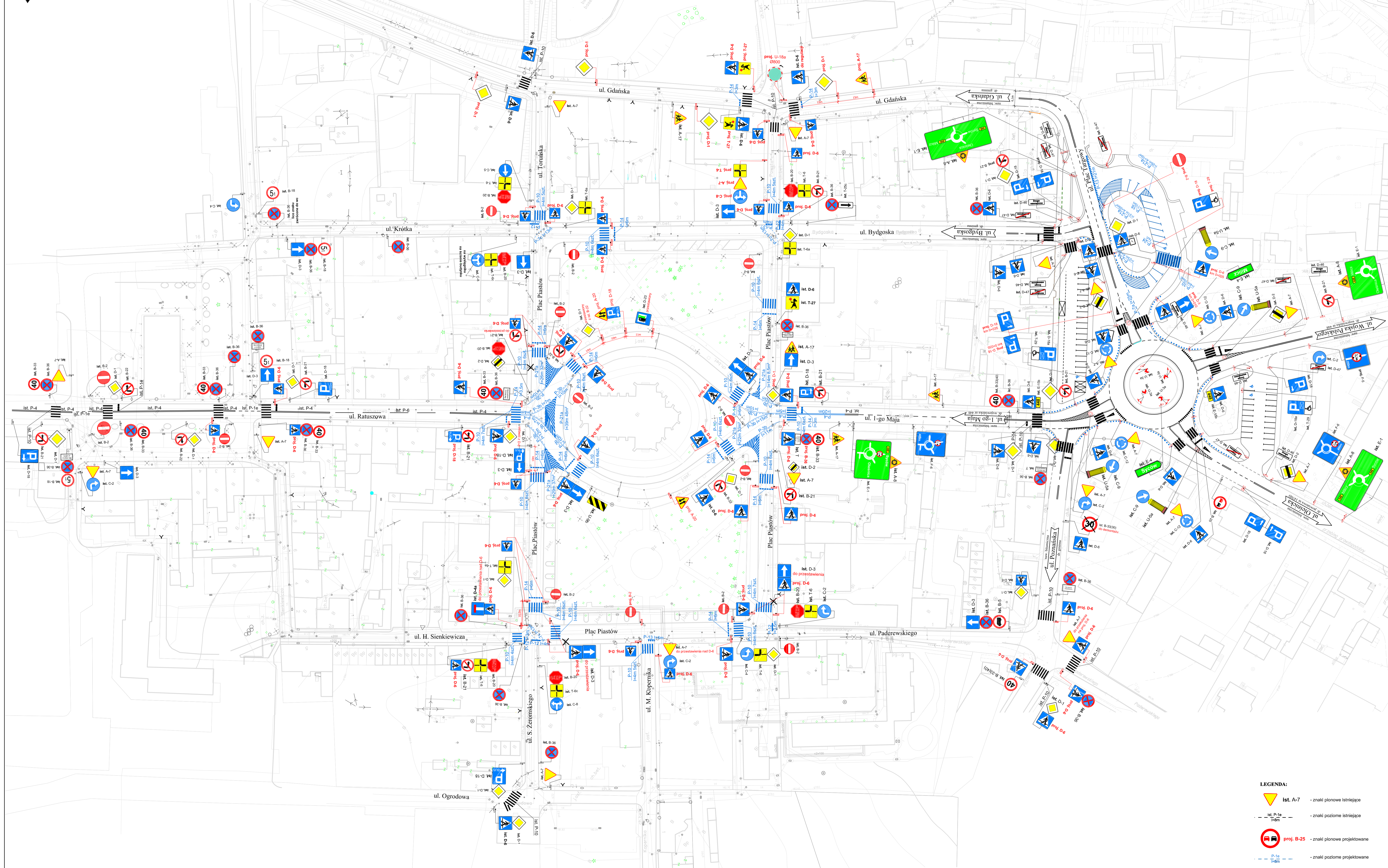
Przedsiębiorstwo Robót Inżynieryjnych Kępno
 Zakład Usług Projektowo-Konsultingowych
 Odrzecz 7 63-430 Rydzal
 tel. 0 501 592 890, 0 509 972 050, tel/fax 0-62 78 16 701


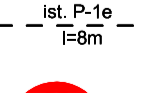


Temat
 Remont nawierzchni bitumicznej wokół
 Placu Piastów w miejscowości Twardogóra

Inwestor
 Gmina Twardogóra
 ul. Ratuszowa 14
 56-416 Twardogóra

Rysunek
**INWENTARYZACJA
 ISTNIEJĄCEGO OZNAKOWANIA**

Stanowisko	Imię i Nazwisko	Podpis	Data wyc.
Projektant	mgr inż. Jacek Malecki		04.2016.
Sprawdzający	mgr inż. Joanna Malecka		Skala 1:500 Rys. nr 2



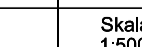
- LEGENDA:**
-  **ist. A-7** - znaki pionowe istniejące
 -  **ist. P-1e** - znaki poziome istniejące
 -  **proj. B-25** - znaki pionowe projektowane
 -  **proj. P-1e** - znaki poziome projektowane

Przedsiębiorstwo Robót Inżynieryjnych
 Zakład Usług Projektowo-Konsultingowych
 Okrzeja 7 63-638 Rychnal
 tel. 0 501 592 890, 0 509 872 050 tel/fax 0-62 78 16 701

Temat
 Przebudowa nawierzchni bitumicznej wokół
 Placu Piastów w miejscowości Twardogóra

Investor
 Gmina Twardogóra
 ul. Ratuszowa 14
 56-416 Twardogóra

Rysunek
**PROJEKT DOCELOWEJ
 ORGANIZACJI RUCHU**

Stanowisko	Imię i Nazwisko	Podpis	Data oprac.
Projektant	mgr inż. Jacek Malecki		01.2014r.
Sprawdzający	mgr inż. Joanna Malecka		Skala 1:500
			Rys. nr 3