

DETAL
Agnieszka Witkowska

51-140 Wrocław, ul. W. Pola 31/2
tel.: +48 604 071 538, +48 512 306 195
www.detal.wroc.pl, biuro@detal.wroc.pl

BADANIA STRATYGRAFICZNE ELEWACJI

Wybrane budynki zespołu rezydencjonalnego w Goszczu, woj. dolnośląskie
Maneż, stajnia koni wyjazdowych.



AUTOR BADAŃ: mgr Agnieszka Witkowska

AUTOR DOKUMENTACJI : mgr Agnieszka Witkowska

WROCLAW, październik 2011

SPIS ZAWARTOŚCI DOKUMENTACJI:

	strona:
SPIS ZAWARTOŚCI DOKUMENTACJI	1
1. KARTA TYTUŁOWA	1
A. Identyfikacja obiektu	1
B. Dane dotyczące prac badawczo-poszukiwawczych	1
C. Dane dotyczące dokumentacji	1
2. PODSTAWA OPRACOWANIA	2
3. PRZEDMIOT I CELE OPRACOWANIA	2
3.1. Przedmiot badań	2
3.2. Cel i zakres badań konserwatorskich	3
4. STAN ZACHOWANIA OBIEKTU	3
5. PRZEBIEG I WYNIKI PRAC BADAWCZYCH	3
5.1. Przebieg prac	3
5.2. Omówienie wyników badań	3
5.3. Miejsca pobrania próbek	8
6. WNIOSKI I ZALECENIA KONSERWATORSKIE	8
7. SPIS FOTOGRAFII	10

1. KARTA TYTUŁOWA**A. IDENTYFIKACJA OBIEKTU**

NR REJESTRU ZABYTKÓW: A/1066/1-8 z dnia 28.05.2008 r.

RODZAJ: Budynki w ciągłej zabudowie zespołu pałacowego, murowane, tynkowane z detalem sztukatorskim ciągniętych profili w zaprawie wapiennej i wapienno-cementowej; całość malowana

AUTOR: - ; projekt K.M. Frant; arch. K. Schmidt

DATOWANIE: 1730; 1749-1755; 1886-88 z późniejszymi zmianami.

LOKALIZACJA: Goszcz, Plac Pałacowy; gmina Twardogóra

WŁAŚCICIEL/UŻYTKOWNIK: Miasto i Gmina Twardogóra, Twardogóra, ul. Ratuszowa 14

B. DANE DOTYCZĄCE PRAC BADAWCZO-POSZUKIWAWCZYCH

ZLECENIODAWCA: Biuro Projektów arch. Paweł Kalinowski, Wrocław, ul. Niborska 3

WYKONAWCA PRAC: DETAL Agnieszka Witkowska, Wrocław, ul. W. Pola 31/2

CZAS TRWANIA PRAC: październik 2011 r.

C. DANE DOTYCZĄCE DOKUMENTACJI

Dokumentacja opisowa i rysunkowa, ilość stron A4 – 11.

Dokumentacja fotograficzna, odbitki barwne 10x15 cm – 52 szt.

mgr Agnieszka Witkowska
Korporacja Dobrej Sztuki
UMK Taruń, Dyplom nr 1746

Autor fotografii – mgr Agnieszka Witkowska

Autor dokumentacji - mgr Agnieszka Witkowska

Data i miejsce wykonania dokumentacji - Wrocław, październik 2011 r.

2. PODSTAWA OPRACOWANIA

Podstawą opracowania są:

- Zlecenie Biuro Projektów arch. Paweł Kalinowski, Wrocław, ul. Niborska 3
- Decyzja Wojewódzkiego Konserwatora Zabytków, pozwolenie na prowadzenie prac przy obiekcie zabytkowym nr 1516/2011 z dnia 30.09.2011
- Szczegółowe oględziny obiektu, odkrywki wykonane na elewacjach frontowych zabudowań oraz analiza makro- i mikroskopowa pobranych próbek.

3. PRZEDMIOT I CELE OPRACOWANIA

3.1. Przedmiot badań

Przedmiotem badań są tynki elewacji frontowej, południowo – zachodniej i stolarka zewnętrzna dwóch budynków usytuowanych w północno – zachodnim skrzydle zespołu pałacowego w Goszczu, gmina Twardogóra.

Założenie na planie podkowy zgrupowane wokół prostokątnego dziedzińca – podjazdu.

Oś główną wyznacza budynek pałacu z półkolistymi łącznikami przechodzącymi po bokach w oficyny mieszkalne i budynki gospodarcze. Na przeciw pałacu wjazd przez skrzydło wozowni z wieżyczką. ^{*)}

Historia zespołu budynków ^{**)} początkuje budowa obiektów prawdopodobnie od 1730 roku dla Heinricha Leopolda v. Reichenbacha. Po pożarze w 1749 wybudowano nowy pałac (1749-55) wg projektu K.M. Franta (?). W latach 1886-88 wrocławski architekt K. Schmidt przebudowuje pałac w stylu nawiązującym do habsburskiego baroku.

Maneż – elewacja dwukondygnacyjna, trójosiowa z płytkim pseudoryzalitem w osi centralnej. Mur ceglany tynkowany tynkiem cementowo – wapiennym, filcowany. Pod okapem profilowany gzyms ciągniony w zaprawie wapiennej. Powierzchnia malowana farbą emulsyjną. Wokół prostokątnych otworów okiennych i drzwiowego malowane ciemna prosta rama ciemną farbą.

Okien brak, otwory zabite płytą wiórową. Drzwi drewniane dwuskrzydłowe, rama wypełniona listwami boazerijnymi.

Stajnia koni wyjazdowych – elewacja jednokondygnacyjna ośmioosiowa. Wejście drzwiami w trzeciej osi od północy.

Prostokątne otwory zamknięte płaskim łukiem odcinkowym. Wyjątek stanowi okno pierwszej skrajnej osi południowej zamknięte półkoliście oraz prosto zamknięte okno skrajnej osi północnej, współczesne. Nad nim widoczny zamurowany otwór półkolisty.

Mur ceglany tynkowany z widocznymi nawarstwieniami historycznymi. Ostatnia warstw tynku cementowo – wapiennego zaciera gładko. Pod okapem profilowany gzyms ciągniony w zaprawie wapiennej. Całość malowana.

Budynki niezagospodarowane. W północnej części stajni mieści się obecnie mieszkanie i pomieszczenie gospodarcze.

^{*)} Leksykon zabytków architektury Dolnego Śląska, Józef Pilch, Warszawa, Arkady, 2005, str.92

^{**)} Śląsk, Zabytki sztuki w Polsce, Warszawa 2006, str. 293-294

3.2. Cel i zakres badań konserwatorskich

Badania stratygraficzne tynków podjęto w celu określenia pierwotnej kolorystyki elewacji do celów projektowych planowanego remontu.

Zakres badań obejmował wszystkie elementy wystroju architektonicznego elewacji budynków od strony dawnego dziedzińca reprezentacyjnego pałacu. Rozmieszczenie miejsc pobrania próbek przedstawiono graficznie w punkcie 5.3. dokumentacji.

4. STAN ZACHOWANIA

Stan zachowania elewacji zróżnicowany.

Budynek **Maneżu** po wielokrotnych remontach i modernizacjach ostatecznie w 2 poł. XX wieku otynkowano z całkowitą wymianą tynków na zwarte cementowe, które malowano. W strefie cokołowej widoczne są spękania i niszczące działanie wody i soli rozpuszczalnych w wodzie.

Farby elewacyjne miejscowo wypłukane.

Stajnie również poddawano modernizacjom, na elewacji odzwierciedlają to wymienione w końcu XIX lub pierwszych dziesięcioleciach XX wieku okna (ze zmianą kształtu, wielkości i lokalizacji w murze).

Tynki były wielokrotnie uzupełniane, malowane i szpachlowane. Obecnie tynki są spękanymi rozwarstwiają się. Sztynne tynki cementowe ostatnich remontów odpajają się odsłaniając osłabione tynki i farby wapienne pochodzące jeszcze z okresu XVIII –to wiecznego wystroju.

W strefie cokołowej tynki wykruszone, odsłonięty mur ceramiczny elewacji. Liczne ubytki gzymsu.

Stołarka okienna zdewastowana, drzwi wtórne .

5. PRZEBIEG I WYNIKI PRAC BADAWCZYCH

5.1. Przebieg prac

Dokonano oględzin elewacji budynków przyległych do dawnego dziedzińca honorowego. Wytypowano miejsca wykonania odkrywek w celu ustalenia stratygrafii warstw oraz najstarszej kolorystyki elewacji.

Dla celów porównawczych dokonano ponadto oględzin elewacji pozostałych części zespołu rezydencjonalnego. Spostrzeżenia wynikające z ogólnej analizy porównawczej pozostałych elewacji stanowią integralną część opracowania.

Dzięki naturalnym odkrywkom zniszczonych, rozwarstwiających się tynków i powłok malarskich czytelne są relikty kolorystyki wspólnych głównych faz chronologicznych dla niemal wszystkich budynków. Należy zaznaczyć, że stwierdzenie to nie jest oparte na pełnych badaniach konserwatorskich i jest obciążone dużym prawdopodobieństwem błędu.

Spostrzeżenia wynikające z ogólnej analizy porównawczej pozostałych elewacji stanowią integralną część opracowania.

Wykonano dokumentację fotograficzną elewacji, a następnie odkrywki sondażowe. W celu potwierdzenia stratygrafii pobrano trzy próbki do oględzin pod mikroskopem stereoskopowym. Wyodrębnione warstwy barwne porównano do odcieni wzornika farb firmy CAPAROL 3D+.

5.2. Omówienie wyników badań

Na podstawie oględzin obiektów oraz pobranych próbek ustalono duże zróżnicowanie w budowie stratygraficznej elewacji obu budynków.

Ze względu na możliwość analizy porównawczej innych, analogicznych budynków zespołu do omówienia wyników badań dołączono spostrzeżenia z tych oględzin.

Najstarszą, możliwą do ustalenia kolorystyką dla budynku **maneżu** jest odcień różowy nadany podczas całkowitej wymianie tynków w 2 połowie XX wieku.

Stajnie:

Ustalono częściową, pierwotną kolorystykę obiektu, która opiera się na dwóch kolorach czerwonym i białym malowanych w geometrycznym układzie architektonicznym. Na płaszczyznach pomiędzy otworami okiennymi, w niezwiązany jeszcze tynku wapiennym zatartym gładko rysowano rylcem linie pionowe wyznaczające pionowe pasy malowane jasną, niemal białą farbą imitujące pilastry. Pomiedzy nimi ścianę malowano w kolorze czerwonym. Gzymsy koronujące malowano w kolorze jasnym i prawdopodobnie również w tym kolorze malowano profile nieistniejących już obramień okiennych (zachowały się tylko relikty skrajne profili). Brak danych dotyczących kolorystyki strefy cokołowej. Oryginalne tynki strefy cokołowej ściany nie zachowały się.

Po wykonaniu odkrywek w trzech pierwszych osiach od północy ustalono, że: okna znajdowały się na tle pola czerwonego o szerokości 225 – 230 cm. Pomiedzy nimi pionowe pasy: biały (szer. 73-75 cm), czerwony (szer. 95 cm), ponownie biały (szer. 73-75 cm).












Elewację malowano jeszcze przynajmniej trzykrotnie, nie odnotowano nawiązania się do pierwszej kolorystyki, ani do stosowanych podziałów barwnych.

Druą faza chronologiczna to jasny odcień szaro – błękitny. Profile sztukatorskie malowano w kolorze białym

Trzecia faza chronologiczna pochodząca prawdopodobnie z XIX – wiecznej przebudowy pałacu to kolor jasny ugrowo-żółty z jasnym detalem architektonicznym.

Całość w 2 poł. XX wieku pokryto warstwą szpachli cementowej i malowano w kolorze jasnym różowym, dokonywano licznych napraw tynków.

Tab. - Zbiornce zestawienie warstw technologicznych elewacji budynku Stajni.

Nr Warstwy	Oznaczenie graficzne warstwy	Charakterystyka warstwy	Faza chronologiczna
11		Różowy - farba emulsyjna	IV
10		Szpachla cementowa, tynk - szary	
9		Ugrowo - żółty - farba wapienna	III
8		Kremowobiały - farba wapienna	
7		Tynk wapienny, szpachla - biały	
6		Szaroniebieski - farba wapienna	II
5		Biały - farba wapienna	
4		Czerwony - farba wapienna	I
3		Biały - farba wapienna	
2		Tynk wapienny, kremowo - biały	
1		Mur ceglany	

Odcienie barwne na elewacji stajni wg wzornika CAPAROL 3D+

I Faza chronologiczna

Czerwony – duży wachlarz odcieni z powodu złego stanu zachowania warstw malarskich i ich przebarwienia:

CAPAROL 3D+ : Grenadin 100-130; Bordeaux 70, 75, 45;

Biały - biel wapienna ciepła, bliska odcieni ugrowych

II Faza chronologiczna

Szaroniebieski – zbliżony do Palazzo 15

III Faza chronologiczna

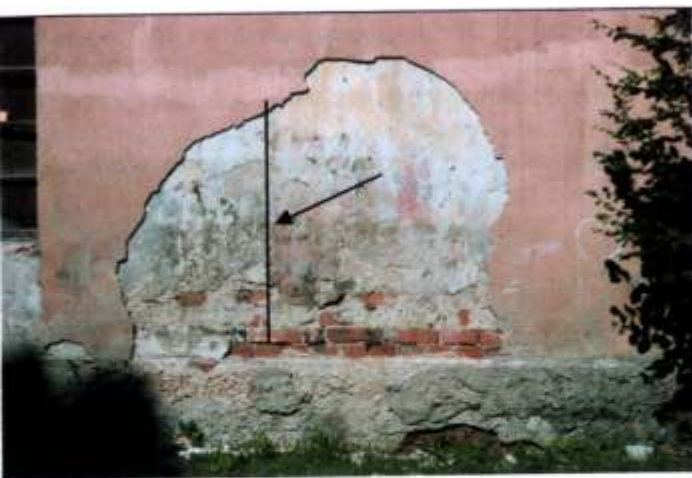
Ugrowo – żółty - odcienie pomiędzy CAPAROL 3D+ : Marill 105 a Palazzo 260

Biały - biel wapienna ciepła, bliska odcieni ugrowych żółtawych

Pierwsza barwna warstwa malarska wyodrębniona na najstarszym elemencie stolarki elewacyjnej – okno pierwszej osi południowej – brąz zbliżony do RAL 8003

Miejsca występowania niektórych rytów granicy barwnych wymalowań elewacji stajni w I fazie chronologicznej:



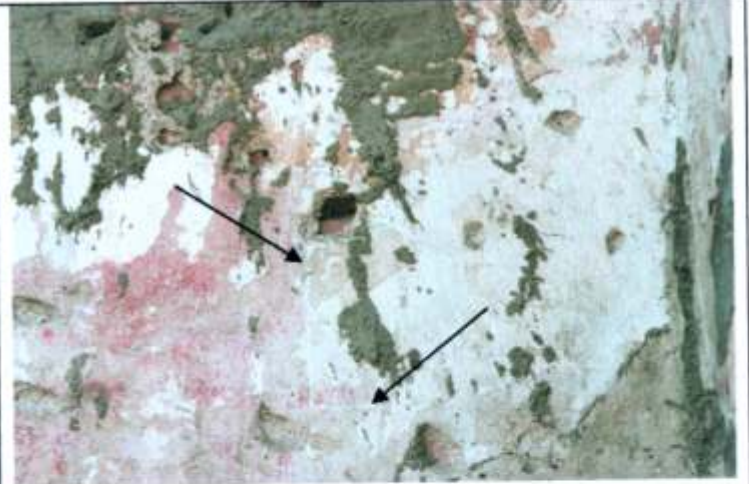
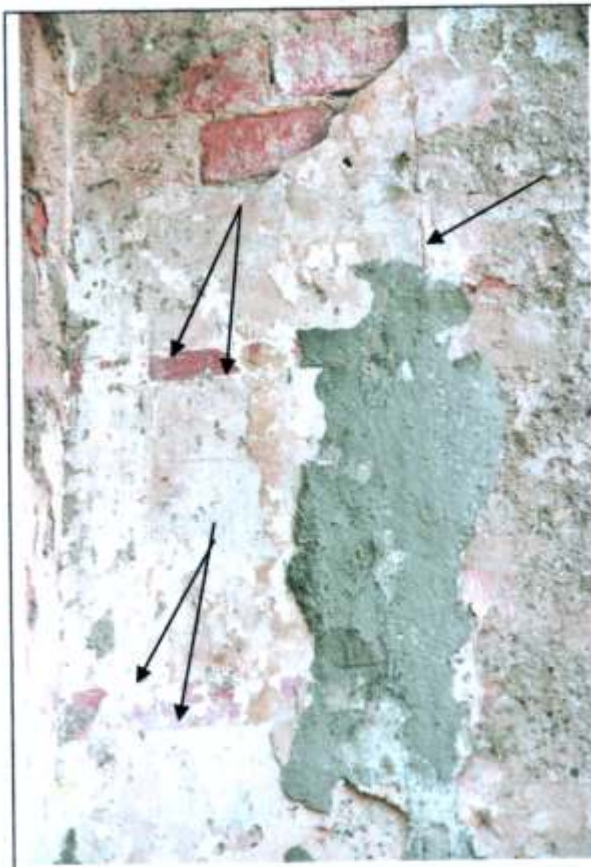


INNE ELEWACJE ZESPOŁU PAŁACOWEGO

- Skrzydło południowo - wschodnie, oficyna piętrowa (fot. 27 - 33)

Tynki elewacji zachodniej wymienione w 1 poł. XX wieku, zmienione wykroje otworów.

Elewacja południowa - w narożu połączenia z kolejnym budynkiem zachowane tynki I fazy chronologicznej. Na naturalnych odkrywkach widoczne ryty i wymalowania w układzie przypominającym boniowane pilastry, gdzie zwierciadła boni są jasne, niemal białe, w tle czerwone pasy (fot. 32). Bliżej krawędzi zewnętrznej elewacji tło elewacji było prawdopodobnie malowane w kolorze czerwonym.



Obok - oficyna piętrowa, fot. 32

Powyżej - oficyna przyległa, fot. 36

- Skrzydło południowo – wschodnie, oficyna (fot. 34 – 38)

Tynki wtórne na powierzchni z licznymi ubytkami. Na naturalnej odkrywce w narożu południowym (skrajna oś południowa) widoczne ponownie relikty czerwono – białych wymalowań w układzie przypominającym zestawienie czerwonego tła elewacji z narożnym malowanym jasnym, boniowanym pilastrem.

Nad oknem prawdopodobnie malowany jasny klin.

W układzie detali architektonicznych elewacji widoczne liczne zmiany wtórne.

- Skrzydło południowo – wschodnie, dom gościnny (fot. 39 – 43)

Wystrój architektoniczny elewacji prawdopodobnie modernizowany w XIX wieku. Na naturalnych odkrywkach widoczne pozostałości czerwieni, np. elewacja południowa – ściana boczna z rytami w tynku (fot. 40), szczyt elewacji (fot. 41)

- Skrzydło południowo – wschodnie, łącznik (fot. 44, 45)

Wystrój architektoniczny elewacji prawdopodobnie modernizowany w XIX wieku. Na naturalnych odkrywkach widoczne pozostałości czerwieni, fot. 45, pas między profilami gzymsu koronującego.

- Pałac (fot. 46, 47)

Wystrój architektoniczny elewacji głównie po modernizacji Schmidta w XIX wieku. Na naturalnych odkrywkach widoczne relikty czerwieni, (belkowanie skrzydła zachodniego pałacu).

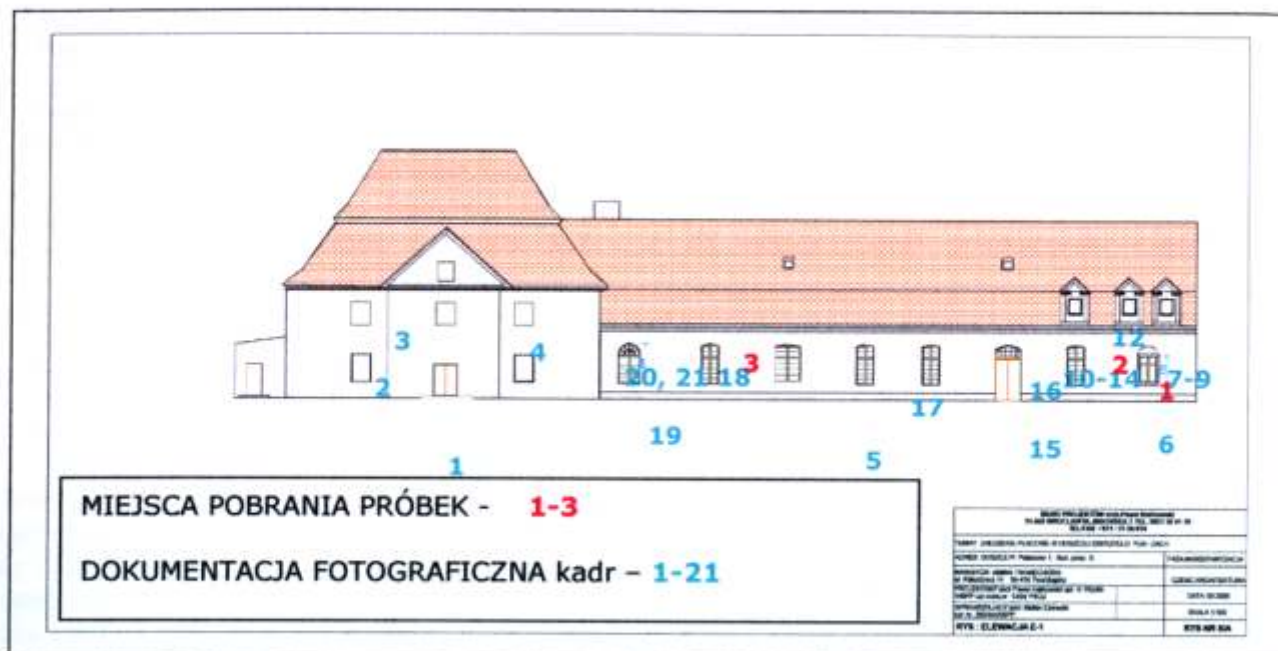
- Skrzydło północno – zachodnie, łącznik, fot. 48

Na powierzchni tynki współczesne, na naturalnych odkrywkach brak warstw I i II fazy chronologicznej.

- Skrzydło północno – zachodnie, dom gościnny (fot. 49 – 50)

Wystrój architektoniczny elewacji prawdopodobnie modernizowany w XIX wieku. Na naturalnych odkrywkach widoczne liczne pozostałości kolorystyki w odcieniach czerwieni oraz ugrowej.

5.3. Miejsca pobrania próbek



6. WNIOSKI I ZALECENIA KONSERWATORSKIE

Badania zostały wykonane dla elewacji południowo – wschodniej dwóch budynków gospodarczych stanowiących fragment ciągłej zabudowy północnego skrzydła zespołu pałacowego.

Badane budynki wybudowane wraz z pozostałymi w XVIII wieku uległy znacznym przekształceniom.

W przypadku budynku Maneżu przekształcenia polegały z pewnością na:

- ingerencji w podziały architektoniczne – wielkość i układ otworów okiennych i drzwiowych (przebudowy z końca XIX i prawdopodobnie z pierwszych dziesięcioleci XX wieku)
- całkowitej wymianie tynków w 2 poł. XX wieku, która uniemożliwia ustalenie kolorystyki historycznych faz chronologicznych.

Tynk ze spoin muru oraz relikty tynków elewacyjnych łączą okres powstania budynku z obiektami sąsiednimi.

W miejscu odkrywek architektonicznych widoczne są zmiany w wystroju architektonicznym budynku – wielkość i rozmieszczenie otworów okiennych i drzwiowych, które mogą wiązać się ze zmianą jego funkcji.

Próba rekonstrukcji wystroju architektonicznego elewacji *nie powinna opierać się* wprost o obecne ukształtowanie elewacji analogicznego budynku skrzydła południowego, która najprawdopodobniej w większości jest wynikiem remontu z pierwszej ćwierci XX wieku.

Modernizacja Stajni w okresie XIX / XX wieku również spowodowała zmianę w lokalizacji i wielkości otworów okiennych i drzwiowych. Zachowały się natomiast duże fragmenty tynków i warstw malarskich z pierwszego wystroju budynku.

Wystrój architektoniczny elewacji uległ (z punktu widzenia pierwotnej kolorystyki obiektu) istotnej zmianie.

Na powierzchni tynków i na odsłoniętych fragmentach muru zachowały się ślady oryginalnego ukształtowania elewacji. Okno z pierwszego wystroju elewacji zachowało się w skrajnej osi zachodniej budynku (malowane w kolorze brązowym). Jeszcze w 1 poł. XX wieku analogiczne okno znajdowało się w osi skrajnej wschodniej. Pozostałe zostały powiększone i prawdopodobnie przesunięte w trakcie modernizacji obiektu XIX/XX wiek, podczas której wymieniono częściowo strop w stajni na strop odcinkowy.

Elewacja analogicznego budynku skrzydła południowego jest wynikiem wielokrotnych przekształceń, zwłaszcza z końca XIX i z XX wieku. Detal sztukatorski częściowo zachowany, modernizowany.

Ustalono częściową, pierwotną kolorystykę budynku Stajni, która opiera się na dwóch kolorach czerwonym i białym malowanych w geometrycznym układzie architektonicznym.

Podobny układ barwny i technologię malowania zauważono również na elewacjach innych obiektów.

Mimo dobrze zachowanych świadków pierwotnej kolorystyki (czerwona z białym detałem), proponuje się odstąpienie od jej rekonstrukcji.

Na obecnym etapie badań obiektu sugeruje się zastosowanie kolorystyki ugrowo – żółtej, właściwej dla ostatniej całościowej przebudowy zespołu pałacowego Schmidta i neutralnej w stosunku do obiektów modernizowanych jeszcze w wieku XX.

W uzasadnieniu przyjmuje się:

- Pierwotna kolorystyka budynków jest ściśle związana z tektoniką ścian, wielkością otworów okiennych i drzwiowych, układem osi i stosowanego detalu sztukatorskiego. Badane budynki oraz część pozostałych zabudowań zespołu pałacowego uległa znacznym przekształceniom, które zaburzyły pierwotny wygląd elewacji. Największe zmiany wprowadzono podczas modernizacji w 2 poł. XIX wieku, a na niektórych budynkach (krańcowe, zachodnie skrzydeł północnego i południowego) jeszcze w pierwszej ćwierci XX wieku.

- Elewacja południowa ruin pałacu została prawdopodobnie całkowicie zmieniona podczas przebudowy w 1886-88 wykonana przez wrocławskiego arch. K. Schmidta w stylu nawiązującym do habsburskiego baroku. Wprowadzono kolorystykę ugrowo – żółtą z białym i być może szarym detałem architektonicznym (widoczne na elewacjach innych zabudowań)

- Ewentualny powrót do kolorystyki pierwotnej z XVIII wieku należy bezwzględnie poprzedzić szczegółowymi badaniami historycznymi, konserwatorskimi i architektonicznymi.

Tynki I fazy chronologicznej elewacji Stajni podlegają ochronie. Należy je pozostawić na elewacji, w przypadku przesłonięcia późniejszego tynkami planowanego remontu należy je odpowiednio zabezpieczyć i izolować przed wnikaniem współczesnych gruntów pod tynki farby elewacyjne.

Rozwiązania technologiczne muszą być uzgodnione z nadzorem konserwatorskim.

mgr Agnieszka Wilkowska

Konserwator Dziej Sztuki
UMK Toruń, Dyplom nr 1746

7. SPIS FOTOGRAFII

- FOT. 1 - Goszcz, zespół pałacowy, skrzydło północno – zachodnie. Maneż, elewacja południowo – wschodnia, widok ogólny.
- FOT. 2 - Goszcz, zespół pałacowy, skrzydło północno – zachodnie. Maneż, elewacja południowo – wschodnia, strefa cokołowa, odkrywka.
- FOT. 3 - Goszcz, zespół pałacowy, skrzydło północno – zachodnie. Maneż, elewacja południowo – wschodnia, odkrywka.
- FOT. 4 - Goszcz, zespół pałacowy, skrzydło północno – zachodnie. Maneż, elewacja południowo – wschodnia, fragment.
- FOT. 5 - Goszcz, zespół pałacowy, skrzydło północno – zachodnie. Stajnia koni wyjazdowych, elewacja południowo – wschodnia, widok ogólny od północy.
- FOT. 6 - Goszcz, zespół pałacowy, skrzydło północno – zachodnie. Stajnia koni wyjazdowych, elewacja południowo – wschodnia, fragment części północnej.
- FOT. 7 - Goszcz, zespół pałacowy, skrzydło północno – zachodnie. Stajnia koni wyjazdowych, elewacja południowo – wschodnia, odkrywka przy oknie I osi od północy.
- FOT. 8 - Goszcz, zespół pałacowy, skrzydło północno – zachodnie. Stajnia koni wyjazdowych, elewacja południowo – wschodnia, detal fot. 7. Odkrywka na granicy zewnętrznej krawędzi pierwotnej opaski okiennej.
- FOT. 9 - Goszcz, zespół pałacowy, skrzydło północno – zachodnie. Stajnia koni wyjazdowych, elewacja południowo – wschodnia, detal fot. 7. Przy ubytku tynku pierwotnego pionowa kreska – ryt w tynku oddzielający dwa pola barwne dekoracji malarskiej elewacji.
- FOT. 10 - Goszcz, zespół pałacowy, skrzydło północno – zachodnie. Stajnia koni wyjazdowych, elewacja południowo – wschodnia. Odkrywka w płaszczyźnie tynku pomiędzy I i II osią elewacji od północy, widok ogólny.
- FOT. 11 - Goszcz, zespół pałacowy, skrzydło północno – zachodnie. Stajnia koni wyjazdowych, elewacja południowo – wschodnia, detal fot. 10. Nawarstwienia technologiczne z widocznym rytym tynku pierwotnej dekoracji malarskiej. Miejsce pobrania próbki.
- FOT. 12 - Goszcz, zespół pałacowy, skrzydło północno – zachodnie. Stajnia koni wyjazdowych, elewacja południowo – wschodnia. Odkrywka nad oknem I osi od północy. Widoczne warstwy malarskiej I fazy chronologicznej, biały pion z lewej strony na czerwonym tle. Relikty tynku po oprawie sztukatorskiej okna.
- FOT. 13, 14 - Goszcz, zespół pałacowy, skrzydło północno – zachodnie. Stajnia koni wyjazdowych, elewacja południowo – wschodnia, detal fot. 10.
- FOT. 15 - Goszcz, zespół pałacowy, skrzydło północno – zachodnie. Stajnia koni wyjazdowych, elewacja południowo – wschodnia, fragment. Drzwi III osi od północy.
- FOT. 16 - Goszcz, zespół pałacowy, skrzydło północno – zachodnie. Stajnia koni wyjazdowych, elewacja południowo – wschodnia, detal fot. 15. Odkrywka przy oknie II osi od północy.
- FOT. 17 - Goszcz, zespół pałacowy, skrzydło północno – zachodnie. Stajnia koni wyjazdowych, elewacja południowo – wschodnia, fragment. Okno IV osi od północy. W prawym, górnym narożniku kadru odkrywka z widocznym łukiem muru.
- FOT. 18 - Goszcz, zespół pałacowy, skrzydło północno – zachodnie. Stajnia koni wyjazdowych, elewacja południowo – wschodnia, fragment. Odkrywka przy oknie VII osi od północy. Widoczna pierwotna kolorystyka czerwona z białym pasem pionowym (bliżej okna).
- FOT. 19 - Goszcz, zespół pałacowy, skrzydło północno – zachodnie. Stajnia koni wyjazdowych, elewacja południowo – wschodnia, fragment, część południowa budynku.
- FOT. 20 - Goszcz, zespół pałacowy, skrzydło północno – zachodnie. Stajnia koni wyjazdowych, elewacja południowo – wschodnia, detal fot. 19.
- FOT. 21 - Goszcz, zespół pałacowy, skrzydło północno – zachodnie. Stajnia koni wyjazdowych, elewacja południowo – wschodnia, detal fot. 20. Odkrywka z widoczną kolorystyką I fazy chronologicznej i rytym w tynku.
- FOT. 22 - Goszcz, zespół pałacowy, skrzydło północno – zachodnie. Stajnia koni wyjazdowych, elewacja południowo – wschodnia, okno wtórne z przebudowy XIX/XX wieku, widok ogólny.
- FOT. 23 - Goszcz, zespół pałacowy, skrzydło północno – zachodnie. Stajnia koni wyjazdowych, elewacja południowo – wschodnia, najstarsze okno widok ogólny.

- FOT. 24 - Goszcz, zespół pałacowy, skrzydło północno – zachodnie. Stajnia koni wyjazdowych, elewacja południowo – wschodnia, okno, detal fot. 23
- FOT. 25 - Goszcz, zespół pałacowy, skrzydło północno – zachodnie. Stajnia koni wyjazdowych, elewacja południowo – wschodnia, przekrój przez warstwy technologiczne próbki nr 1.
- FOT. 26 - Goszcz, zespół pałacowy, skrzydło północno – zachodnie. Stajnia koni wyjazdowych, elewacja południowo – wschodnia, przekrój przez warstwy technologiczne próbki nr 3.
- FOT. 27 - Goszcz, zespół pałacowy, skrzydło południowo – wschodnie, oficyna, widok ogólny.
- FOT. 28 - Goszcz, zespół pałacowy, skrzydło południowo – wschodnie, oficyna, fragment. Gzyms międzykondygnacyjny, tynki wtórne.
- FOT. 29 - Goszcz, zespół pałacowy, skrzydło południowo – wschodnie, oficyna, fragment. Gzyms koronujący.
- FOT. 30 - Goszcz, zespół pałacowy, skrzydło południowo – wschodnie, oficyna, widok ogólny z boku, od północy.
- FOT. 31 - Goszcz, zespół pałacowy, skrzydło południowo – wschodnie, oficyna, detal fot. 30
- FOT. 32 - Goszcz, zespół pałacowy, skrzydło południowo – wschodnie, oficyna, detal fot. 30. W tynku pierwotnym widoczne ryty poziome i pionowe oraz naprzemienna kolorystyka biała i czerwona.
- FOT. 33 - Goszcz, zespół pałacowy, skrzydło południowo – wschodnie, oficyna, detal fot. 30. W tynku pierwotnym widoczne ryty poziome i pionowe oraz naprzemienna kolorystyka biała i czerwona.
- FOT. 34 - Goszcz, zespół pałacowy, skrzydło południowo – wschodnie, dom oficjalistów, widok ogólny od południa.
- FOT. 35, 36 - Goszcz, zespół pałacowy, skrzydło południowo – wschodnie, dom oficjalistów, fragment. Tynki pierwotne z czerwoną kolorystyką i rytym w tynku.
- FOT. 37 - Goszcz, zespół pałacowy, skrzydło południowo – wschodnie, dom oficjalistów, Malowany klin nad oknem – I faza chronologiczna.
- FOT. 38 - Goszcz, zespół pałacowy, skrzydło południowo – wschodnie, dom oficjalistów, fragment.
- FOT. 39 - Goszcz, zespół pałacowy, skrzydło południowo – wschodnie, dom gościnny, widok ogólny elewacji południowej.
- FOT. 40 - Goszcz, zespół pałacowy, skrzydło południowo – wschodnie, dom gościnny, elewacja południowa, fragment. Widoczne ryty w tynku I fazy chronologicznej – poziome kreski (ryśowane bonie pseudopilastrów ?).
- Goszcz, zespół pałacowy, skrzydło południowo – wschodnie, dom gościnny, widok ogólny elewacji frontowej od północy.
- FOT. 42 - Goszcz, zespół pałacowy, skrzydło południowo – wschodnie, dom gościnny. Detal fot. 41, szczyt, widok ogólny.
- FOT. 43 - Goszcz, zespół pałacowy, skrzydło południowo – wschodnie, dom gościnny. Detal fot. 42, szczyt, odsłonięta czerwień kolorystyki I fazy chronologicznej.
- FOT. 44 - Goszcz, zespół pałacowy, skrzydło południowo – wschodnie, łącznik, widok ogólny.
- FOT. 45 - Goszcz, zespół pałacowy, skrzydło południowo – wschodnie, łącznik. Detal fot. 44.
- FOT. 46 - Goszcz, zespół pałacowy, Pałac, elewacja południowa, fragment, widok ogólnym
- FOT. 47 - Goszcz, zespół pałacowy, Pałac, detal fot. 46,
- FOT. 48 - Goszcz, zespół pałacowy, skrzydło północno – zachodnie. Łącznik, widok ogólny.
- FOT. 49 - Goszcz, zespół pałacowy, skrzydło północno – zachodnie. Dawny dom gościnny, widok ogólny.
- FOT. 50 - Goszcz, zespół pałacowy, skrzydło północno – zachodnie. Dawny dom gościnny, fragment.
- FOT. 51 - Goszcz, zespół pałacowy, Budynek bramny, elewacja południowa, fragment, widok ogólny.
- FOT. 52 - Goszcz, zespół pałacowy, Budynek bramny, elewacja południowa, fragment



FOT. 1 - Goszcz, zespół pałacowy, skrzydło północno - zachodnie, Maneż, elewacja południowo - wschodnia, widok ogólny.



FOT. 2 - Goszcz, zespół pałacowy, skrzydło północno - zachodnie, Maneż, elewacja południowo - wschodnia, strefa cokołowa, odkrywka.



FOT. 3 - Goszcz, zespół pałacowy, skrzydło północno – zachodnie. Maneż, elewacja południowo – wschodnia, odkrywka.



FOT. 4 - Goszcz, zespół pałacowy, skrzydło północno – zachodnie. Maneż, elewacja południowo – wschodnia, fragment.



FOT. 5 – Goszcz, zespół pałacowy, skrzydło północno – zachodnie. Stajnia koni wyjazdowych, elewacja południowo – wschodnia, widok ogólny od północy.



FOT. 6 – Goszcz, zespół pałacowy, skrzydło północno – zachodnie. Stajnia koni wyjazdowych, elewacja południowo – wschodnia, fragment części północnej.



FOT. 7 - Goszcz, zespół pałacowy, skrzydło północno – zachodnie. Stajnia koni wyjazdowych, elewacja południowo – wschodnia, odkrywka przy oknie I osi od północy.



FOT. 8 - Goszcz, zespół pałacowy, skrzydło północno – zachodnie. Stajnia koni wyjazdowych, elewacja południowo – wschodnia, detal fot. 7. Odkrywka na granicy zewnętrznej krawędzi pierwotnej opaski okiennej.



FOT. 9 - Goszcz, zespół pałacowy, skrzydło północno – zachodnie. Stajnia koni wyjazdowych, elewacja południowo – wschodnia, detal fot. 7. Przy ubytku tynku pierwotnego pionowa kreska – ryt w tynku oddzielający dwa pola barwne dekoracji malarskiej elewacji.



FOT. 10 - Goszcz, zespół pałacowy, skrzydło północno – zachodnie. Stajnia koni wyjazdowych, elewacja południowo – wschodnia. Odkrywka w płaszczyźnie tynku pomiędzy I i II osią elewacji od północy, widok ogólny.



FOT. 11 - Goszcz, zespół pałacowy, skrzydło północno – zachodnie. Stajnia koni wyjazdowych, elewacja południowo – wschodnia, detal fot. 10. Nawarstwienia technologiczne z widocznym rytym tynku pierwotnej dekoracji malarskiej. Miejsce pobrania próbki.



FOT. 12 - Goszcz, zespół pałacowy, skrzydło północno – zachodnie. Stajnia koni wyjazdowych, elewacja południowo – wschodnia. Odkrywka nad oknem I osi od północy. Widoczne warstwy malarskiej I fazy chronologicznej, biały pion z lewej strony na czerwonym tle. Relikty tynku po oprawie sztukatorskiej okna.



FOT. 13, 14 - Goszcz, zespół pałacowy, skrzydło północno – zachodnie. Stajnia koni wyjazdowych, elewacja południowo – wschodnia, detal fot. 10.



FOT. 15 - Goszcz, zespół pałacowy, skrzydło północno - zachodnie. Stajnia koni wyjazdowych, elewacja południowo - wschodnia, fragment. Drzwi III osi od północy.



FOT. 16 - Goszcz, zespół pałacowy, skrzydło północno - zachodnie. Stajnia koni wyjazdowych, elewacja południowo - wschodnia, detal fot. 15. Odkrywka przy oknie II osi od północy.



FOT. 17 - Goszcz, zespół pałacowy, skrzydło północno – zachodnie. Stajnia koni wyjazdowych, elewacja południowo – wschodnia, fragment. Okno IV osi od północy. W prawym, górnym narożniku kadru odkrywka z widocznym łukiem muru.



FOT. 18 - Goszcz, zespół pałacowy, skrzydło północno – zachodnie. Stajnia koni wyjazdowych, elewacja południowo – wschodnia, fragment. Odkrywka przy oknie VII osi od północy. Widoczna pierwotna kolorystyka czerwona z białym pasem pionowym (bliżej okna).



FOT. 19 - Goszcz, zespół pałacowy, skrzydło północno – zachodnie. Stajnia koni wyjazdowych, elewacja południowo – wschodnia, fragment, część południowa budynku.



FOT. 20 - Goszcz, zespół pałacowy, skrzydło północno – zachodnie. Stajnia koni wyjazdowych, elewacja południowo – wschodnia, detal fot. 19.



FOT. 21 - Goszcz, zespół pałacowy, skrzydło północno - zachodnie. Stajnia koni wyjazdowych, elewacja południowo - wschodnia, detal fot. 20. Odkrywka z widoczną kolorystyką i rytmem w tynku.



FOT. 22 - Goszcz, zespół pałacowy, skrzydło północno - zachodnie. Stajnia koni wyjazdowych, elewacja południowo - wschodnia, okno w tórme z przebudowy XIX/XX wieku, widok ogólny. ←



FOT. 23- Goszcz, zespół pałacowy, skrzydło północno – zachodnie. Stajnia koni wyjazdowych, elewacja południowo – wschodnia, najstarsze okno widok ogólny. ←



FOT. 24 - Goszcz, zespół pałacowy, skrzydło północno – zachodnie. Stajnia koni wyjazdowych, elewacja południowo – wschodnia, okno, detal fot. 23



FOT. 25 - Goszcz, zespół pałacowy, skrzydło północno - zachodnie. Stajnia koni wyjazdowych, elewacja południowo - wschodnia, przekrój przez warstwy technologiczne próbki nr 1.



FOT. 26 - Goszcz, zespół pałacowy, skrzydło północno - zachodnie. Stajnia koni wyjazdowych, elewacja południowo - wschodnia, przekrój przez warstwy technologiczne próbki nr 3.



FOT. 27 - Goszcz, zespół pałacowy, skrzydło południowo – wschodnie, oficyna, widok ogólny.



FOT. 28 - Goszcz, zespół pałacowy, skrzydło południowo – wschodnie, oficyna, fragment. Gzyms międzykondygnacyjny, tynki wtórne.



FOT. 29 - Gószcz, zespół pałacowy, skrzydło południowo – wschodnie, oficyna, fragment, Gzyms koronujący.



FOT. 30 - Gószcz, zespół pałacowy, skrzydło południowo – wschodnie, oficyna, widok ogólny z boku , od północy.



FOT. 31 - Goszcz, zespół pałacowy, skrzydło południowo - wschodnie, oficyna, detal fot. 30



FOT. 32 - Goszcz, zespół pałacowy, skrzydło południowo - wschodnie, oficyna, detal fot. 30. W tynku pierwotnym widoczne ryty poziome i pionowe oraz naprzemienna kolorystyka biała i czerwona. ←



FOT. 33 - Goszcz, zespół pałacowy, skrzydło południowo – wschodnie, oficyna, detal fot. 30. W tynku pierwotnym widoczne rwy poziome i pionowe oraz naprzemienna kolorystyka biała i czerwona.



FOT. 34 - Goszcz, zespół pałacowy, skrzydło południowo – wschodnie, dom oficjalistów, widok ogólny od południa.



FOT. 35, 36 - Goszcz, zespół pałacowy, skrzydło południowo - wschodnie, dom oficjalistów, fragment. Tynki pierwotne z czerwoną kolorystyką i rytem w tynku.



FOT. 37 - Goszcz, zespół pałacowy, skrzydło południowo - wschodnie, dom oficjalistów, Malowany klin nad oknem - I faza chronologiczna.



FOT. 38 - Goszcz, zespół pałacowy, skrzydło południowo - wschodnie, dom oficjalistów, fragment.

←



FOT. 39 - Goszcz, zespół pałacowy, skrzydło południowo - wschodnie, dom gościnny, widok ogólny elewacji południowej. ←



FOT. 40 - Goszcz, zespół pałacowy, skrzydło południowo - wschodnie, dom gościnny, elewacja południowa, fragment. Widoczne ryty w tynku i fazy chronologicznej - poziome kreski (rysowane bonie pseudopilastrów ?).



FOT. 41 - Goszcz, zespół pałacowy, skrzydło południowo - wschodnie, dom gościnny, widok ogólny elewacji frontowej od północy. ←



FOT. 42 - Goszcz, zespół pałacowy, skrzydło południowo - wschodnie, dom gościnny. Detal fot. 41, szczyt, widok ogólny.



FOT. 43 - Goszcz, zespół pałacowy, skrzydło południowo – wschodnie, dom gościnny. Detal fot. 42, szczyt, odsonięta czerwień kolorystyki i fazy chronologicznej.



FOT. 44 - Goszcz, zespół pałacowy, skrzydło południowo – wschodnie, łącznik, widok ogólny.



FOT. 45 - Goszcz, zespół pałacowy, skrzydło południowo - wschodnie, tęcznik. Detal fot. 44.



FOT. 46 - Goszcz, zespół pałacowy, Pałac, elewacja południowa, fragment, widok ogólnym



FOT. 47 - Goszcz, zespół pałacowy, Pałac, detal fot. 46,



FOT. 48 - Goszcz, zespół pałacowy, skrzydło północno - zachodnie, łącznik, widok ogólny.



FOT. 49 - Goszcz, zespół pałacowy, skrzydło północno - zachodnie. Dawny dom gościnny, widok ogólny.



FOT. 50 - Goszcz, zespół pałacowy, skrzydło północno - zachodnie. Dawny dom gościnny, fragment.

←



FOT. 51 - Goszcz, zespół pałacowy, Budynek bramny, elewacja południowa, fragment, widok ogólny.



FOT. 52 - Goszcz, zespół pałacowy, Budynek bramny, elewacja południowa, fragment