



Zakład Usług Projektowo-Konsultingowych

# Przedsiębiorstwo Robót Inżynieryjnych K ę p n o

## Zakład Usług Projektowo-Konsultingowych

BZ WBK S.A. I/O w Kępnie  
21 1090 1144 0000 0001 0644 2496

NIP: 619-194-10-23

Okrzyce 7  
63-630 Rychtal

tel/fax. (0-62) 78 16 701  
tel. 501 592 890, 509 872 050

Projektowanie, kierowanie budową, nadzór inwestorski, ocena techniczna budynków i budowli.  
Konsulting w zakresie budownictwa ogólnego i inżynieryjnego

## **PROJEKT BUDOWLANY**

**budowy obiektów kubaturowych typu kontenerowego  
na placu miejskiego targowiska przy ul. Wrocławskiej w Twardogórze**

**Inwestor:** *Gmina Twardogóra  
ul. Ratuszowa 14  
56-416 Twardogóra*

**Branża:** *Architektoniczna*

**Lokalizacja:** *plac miejskiego targowiska w miejscowości Twardogóra  
gmina Twardogóra, powiat oleśnicki, woj. dolnośląskie.*

### **Zawartość**

**Opracowania:** *1. Projekt Zagospodarowania Terenu*

*2. Opis Techniczny*

*3. Część Rysunkowa*

*4. Załączniki*

*- oświadczenie projektanta o sporządzeniu projektu budowlanego zgodnie  
obowiązującymi przepisami i zasadami wiedzy technicznej,*

*- informacja BIOZ,*

*- wpis do Izby Inżynierów i uprawnienia projektanta.*

**Kody CPV:** *4500000-9, 45230000-8, 45231300-8, 45233000-9, 45232210-7, 45233220-7,  
45233260-9, 45340000-2*

### **Jednostka**

**projektowania:** *Przedsiębiorstwo Robót Inżynieryjnych Kępno  
Zakład Usług Projektowo – Konsultingowych  
Okrzyce 7, 63-630 Rychtal*

<b>STANOWISKO</b>	<b>IMIĘ I NAZWISKO</b>	<b>NR UPRAWNIENÍ</b>	<b>DATA</b>	<b>PODPIS</b>
Projektant	mgr inż. Sławomir Suski	WRR-I-7131-38/02	05.2011r.	
Opracował	mgr inż. Jacek Małecki	-	05.2011r.	
Opracował	mgr inż. Joanna Małecka	-	05.2011r.	
Sprawdzający	inż. Mariusz Walczak branża drogowa	KUP/0048/POOD/06	05.2011r.	



# Przedsiębiorstwo Robót Inżynieryjnych K ę p n o

Zakład Usług Projektowo-Konsultingowych

Okrzyce 7

63-630 Rychtal

Okrzyce, 25.05.2011r.

## *Oświadczenie*

Zgodnie z art. 20 ust. 4 Prawa budowlanego oświadczam, że opracowana na zlecenie:

### **Gminy Twardogóra**

„Dokumentacja projektowa przebudowy placu miejskiego targowiska przy ul. Wrocławskiej w Twardogórze” jest wykonana zgodnie z umową nr UMiG.IT.272.22RC.2011 z dnia 26.04.2011r. oraz zgodnie z obowiązującymi przepisami techniczno – budowlanymi, wytycznymi projektowania, obowiązującymi polskimi normami, zasadami wiedzy technicznej - jest kompletna z punktu widzenia celu, któremu ma służyć.

.....  
*Projektant*  
*mgr inż. Sławomir Suski*  
*WRR-I-7131-38/02*

# **UZGODNIENIA**

Uzgodniono pod względem wymagań higienicznych i zdrowotnych bez zastrzeżeń (z zastrzeżeniami)

(podpis i pieczęć imienna)

**mgr inż. Ewa Ścierańska**  
Rzecznikowa do spraw sanitarnohigienicznych  
nr uprawnień 1362-01-07-01  
w zakresie budownictwa przemysłowego  
i ogólnego bez służby żurawia  
ul. Bolesława Śmiałego 6, 63-500 Ostrzeszów  
tel. 586 10 08, tel. kom. 0-600 073 506

Data 4.07.11  
p. opinii 63/11

Zapiniowano pod względem zgodności z przepisami bezpieczeństwa i higieny pracy oraz wymaganiami ergonomii:

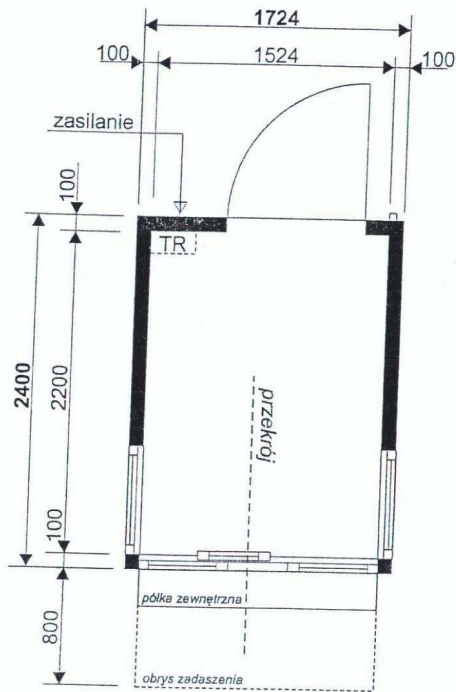
- 1) bez zastrzeżeń
- 2) z zastrzeżeniami wymienionymi w załączonej opinii

L.p. opinii 43/11

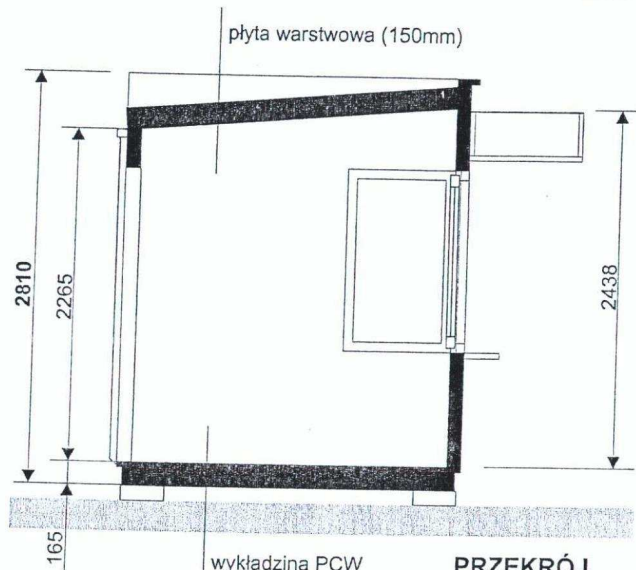
Data 4.07.11

Podpis [signature]

**mgr inż. Ewa Ścierańska**  
Rzecznikowa do spraw bezpieczeństwa i higieny pracy  
nr upr. GIP 324/99 w grupach:  
1.1, 1.2, 1.3, 1.4  
ul. B. Śmiałego 6  
63-500 Ostrzeszów, tel. 586 10 08

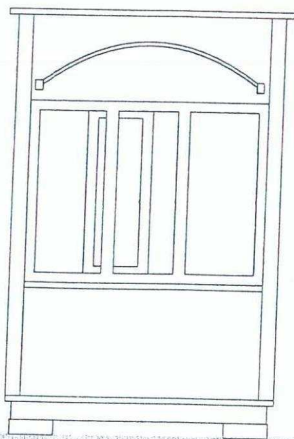


RZUT

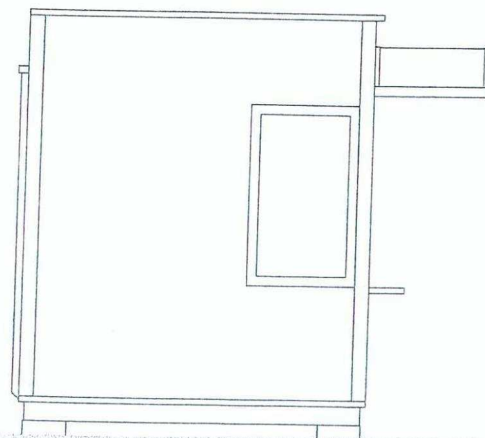


PRZEKRÓJ

wykładzina PCW  
płyta OSB  
łaty drewniane  
styropian (100mm)  
profile nośne, stalowe  
blacha trapezowa



ELEWACJA FRONTOWA



ELEWACJA BOCZNA

PORTIERNIA

**PROJEKT  
ZAGOSPODAROWANIA TERENU**

## OPIS DO PROJEKTU ZAGOSPODAROWANIA TERENU

### 1. Przedmiot inwestycji.

Przedmiotem inwestycji jest przebudowa placu miejskiego targowiska przy ul. Wrocławskiej w Twardogórze ze względu na jego niezadawalający stan techniczny.

Projektowana przebudowa placu zlokalizowana jest przy ul. Wrocławskiej w Twardogórze, w powiecie oleśnickim. Realizacja inwestycji obejmuje działki będące we władaniu Gminy Twardogóra.

### 2. Istniejący stan zagospodarowania terenu wraz z przewidywanymi zmianami.

Inwestycja realizowana jest na terenie gminy Twardogóra w terenie zabudowanym.

Podstawowy zakres inwestycji polegającej na przebudowie placu miejskiego targowiska przy ul. Wrocławskiej w Twardogórze obejmuje:

- rozbiórkę budynków gospodarczych usytuowanych na działce nr 1/3 i 1/4 AM 18,
- odwodnienie powierzchni placu z odprowadzeniem do kanalizacji deszczowej,
- oświetlenie całego terenu targowiska,
- utwardzenie kostką brukową całego placu (ok. 4876m<sup>2</sup>) z wydzieleniem za pomocą różnych kolorów kostki ciągów komunikacyjnych i sektorów handlu o powierzchni: 2m<sup>2</sup>, 5m<sup>2</sup> oraz 10m<sup>2</sup> wraz z numeracją sektorów ,
- lokalizację jednego ogólnodostępnego punktu poboru energii elektrycznej,
- zaprojektowanie lokalizacji i posadowienia obiektów kubaturowych typu kontenerowego: tj. punktu administracji oraz sanitariatu wraz z podłączeniem do instalacji i urządzeń energetycznych i wodno – kanalizacyjnych.

Poza wyżej opisanymi zmianami, przebudowa placu nie powoduje żadnych innych zmian w zabudowie działek, na których będzie realizowana, ani w zabudowie działek sąsiednich.

W obrębie projektowanej przebudowy placu zlokalizowane są:

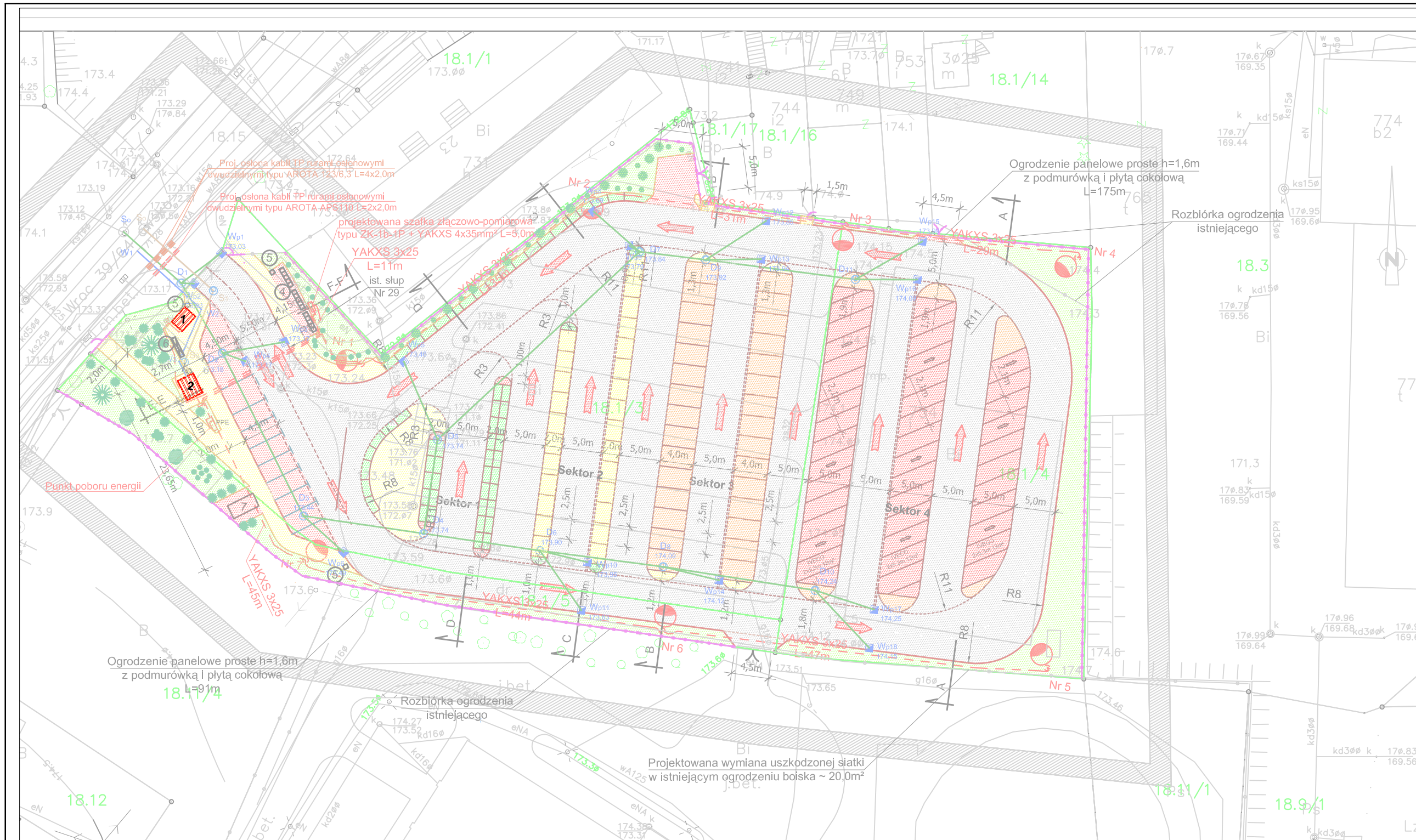
- naziemna sieć energetyczna eNN,
- sieć gazowa g160,
- sieć kanalizacji sanitarnej k150.

Wyżej wymienione uzbrojenie nie koliduje z projektowaną przebudową placu miejskiego targowiska.

### 3. Technologia.

Wszystkie roboty należy wykonać zgodnie z obowiązującymi przepisami i normami. Materiały i wyroby muszą posiadać Aprobatę Techniczną dopuszczającą je do stosowania w budownictwie drogowym. Roboty ziemne w pobliżu istniejących urządzeń podziemnych należy wykonywać ręcznie i ze szczególną ostrożnością. Szczegółowy opis technologii robót podano w Specyfikacjach Technicznych.

**Dla Inwestycji zostanie wydane pozwolenie na budowę.**



**MAPA ZASADNICZA**  
SKALA 1 : 500

W wykonaniu Wydziału Geodezji i Gospodarki Nieruchomościami  
Starostwa Powiatowego w Oleśnicy

na podstawie mapy zasadniczej w technologii hybrydowej

DZ 3373/2011  
KERG 1998-94/2011

Nr sekcji 453. 214. 0924; 0942 sporządził:  
mgr inż. Zbigniew Gsior

Aktualizację mapy wykonał:

**Starosta Oleśnicki**  
Wydział Geodezji i Gospodarki Nieruchomościami

Poswiadcza się zgodność niniejszego dokumentu z oryginałem przyjętym do państwowego zasobu geodezyjnego i kartograficznego Starosty Oleśnickiego

w dniu .....

Oleśnica, ..... (data) Imię i nazwisko osoby upoważnionej

**Starosta Oleśnicki**  
Wydział Geodezji i Gospodarki Nieruchomościami

Zgodnie z art. 18 ustawy z dnia 17.05.1989r. Prawo geodezyjne i kartograficzne (t.j. Dz. U. 2000r. Nr 100 poz.1986 ze zmianami) rozpoznać, rozprzecznić i rozprzecznić w celu rozpoznać i rozprzecznić niniejszej mapy wymaga zezwolenia Starosty

Oleśnica, dn. ....

Reprodukcja nr .....

**Starosta Oleśnicki**  
Wydział Geodezji i Gospodarki Nieruchomościami

W obszarze oznaczonym linią przerywaną dokonano aktualizacji treści mapy zasadniczej. Dokumenty z pomiaru uzupełniającego przyjęto do zasobu państwowego w dniu .....

KERG ..... 1998-94/2011

Niniejsza mapa może służyć do celów projektowych

Projektowane obiekty budowlane wymagające pozwolenia na budowę podlegają wytyczeniu i inwentaryzacji powojnowczej przez jednostki uprawnione do wykonywania prac geodezyjnych.

Oleśnica, dn. ....

podpis

## URZĄDZENIA KUBATUROWE

1. Kontenerowy punkt administracji  
wymiary 2,4mx1,7m

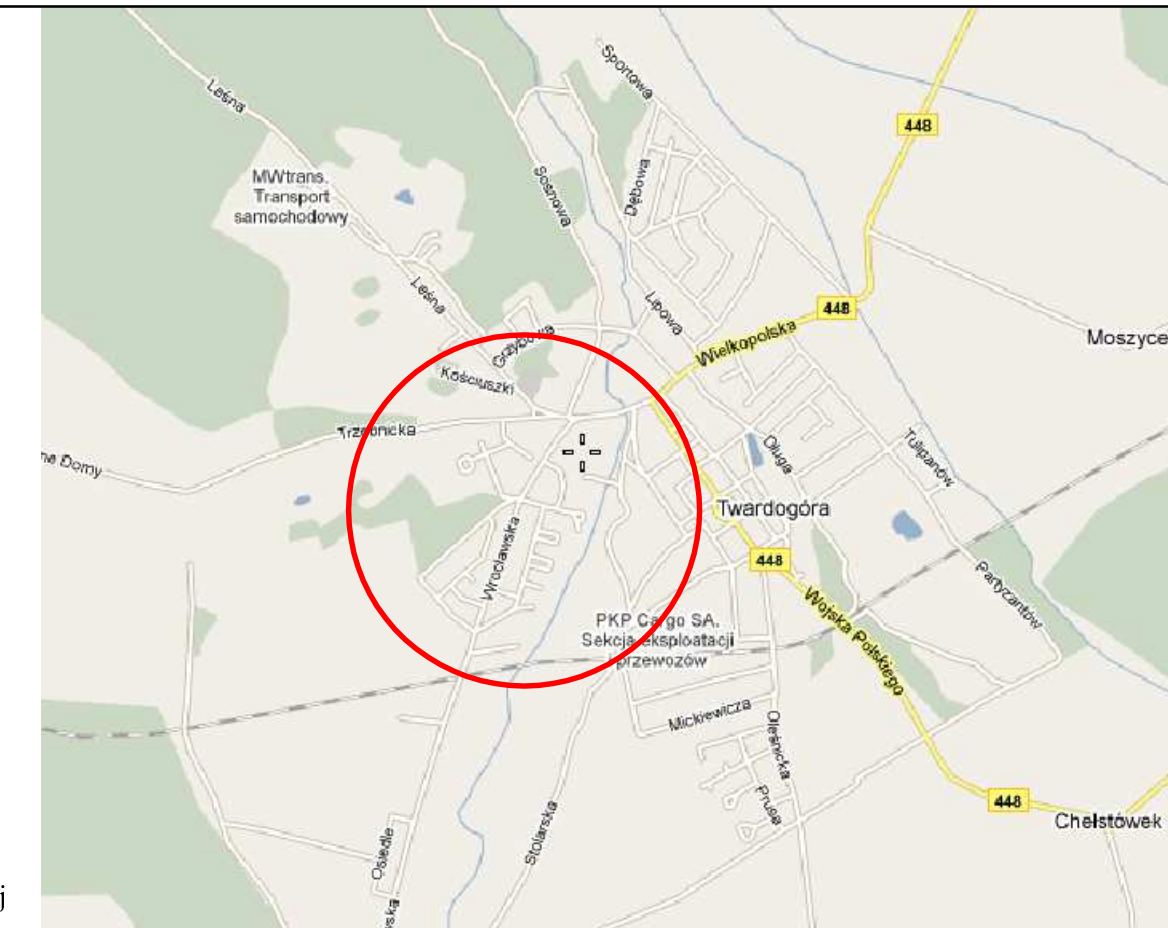


2. Automatyczna toaleta publiczna  
wymiary 2,6mx2,1m



## LEGENDA

- nawierzchnia jezdni z BKB typu bechaton kolor szary
- nawierzchnia chodnika z BKB typu bechaton kolor żółty
- nawierzchnia parkingu z BKB typu bechaton kolor czerwony
- projektowana zieleń niska
- proj. ogrodzenie - płot systemowy
- proj. krawężnik betonowy 15x30cm
- proj. obrzeże betonowe 8x30cm
- projektowana kanalizacja deszczowa
- projektowane wpusty kanalizacji deszczowej
- projektowane oświetlenie placu targowiska
- miejsce handlowe 2m<sup>2</sup> - SEKTOR 1
- miejsce handlowe 5m<sup>2</sup> - SEKTOR 2
- miejsce handlowe 10m<sup>2</sup> - SEKTOR 3
- miejsce handlowe 12m<sup>2</sup> - SEKTOR 4
- projektowane obiekty kubaturowe
- osłona kabli TP rurami ochronnymi
- osłona kabli enn rurami ochronnymi



Rewizja	Typ modyfikacji	Data	Imię i nazwisko

Inwestor / Zamawiający		<b>Gmina Twardogóra</b> ul. Ratuszowa 56-416 Twardogóra	
Jednostka projektowa		<b>Przedsiębiorstwo Robót Inżynieryjnych Kępno</b> Zakład Usług Projektowo-Konsultingowych Okrzyce 7 - 63 - 630 Rychtal tel. 501 592 890, 509 872 050, 793 390 542 tel/fax. 0-62 78 167 01	
Stadium	Projekt Budowlany	Zadanie	Przebudowa placu miejskiego targowiska przy ul. Wrocławskiej w Twardogórze
Branża	Roboty drogowe	Temat opracowania	PROJEKT BUDOWLANY
Kod CPV	45233120-6	Tytuł rysunku	LOKALIZACJA OBIEKTÓW KONTENEROWYCH
Stanowisko	Imię i nazwisko	Nr upraw.	Podpis
Projektant	mgr inż. Sławomir Suski	WRR-I-7131-38/02	Skala 1:500
Opracował	mgr inż. Jacek Małecki	-	Data opracowania 05.2011r.
Opracował	mgr inż. Joanna Małecka	-	Nr rys. 1
Sprawdzający	inż. Mariusz Walczak	KUP/0048/POOD/06	Nr egz.

# **OPIS TECHNICZNY**



# OPIS TECHNICZNY

## dla projektu budowy obiektów kubaturowych typu kontenerowego w ramach projektu budowlanego przebudowy placu miejskiego targowiska przy ul. Wrocławskiej w Twardogórze

### 1. PRZEDMIOT OPRACOWANIA

Przedmiotem opracowania jest projekt budowy obiektów kubaturowych typu kontenerowego w miejscowości Twardogóra w ramach przebudowy placu miejskiego targowiska przy ul. Wrocławskiej w Twardogórze.

#### 1.1. PODSTAWA OPRACOWANIA

Realizacja inwestycji obejmuje działki będące we władaniu Gminy Twardogóra.

**Dla Inwestycji zostanie wydane pozwolenie na budowę.**

Niniejsze opracowanie sporządzono na zlecenie Gminy Twardogóra w związku z koniecznością docelowej przebudowy placu miejskiego targowiska przy ul. Wrocławskiej w Twardogórze.

Jako podstawę do opracowania projektu przyjęto następujące materiały:

- zlecenie i uzgodnienia z Inwestorem na opracowanie projektu – umowa nr UMiG.IT.272.22RC.2011 z dnia 26.04.2011 roku,
- mapę sytuacyjno-wysokościową w skali 1:500 w postaci numerycznej,
- mapę ewidencji gruntów,
- techniczne badania nawierzchni placu,
- techniczne badania podłoża gruntowego,
- normy państwowe i branżowe,
- pomiary inwentaryzacyjne wykonane przez zespół Projektanta,
- ustalenia z Rad Technicznych projektu,
- wizje lokalne w terenie.

Do podstawowych przepisów prawnych i materiałów wykorzystanych w projekcie należą niżej wymienione ustawy i rozporządzenia:

1. Ustawa z dnia 21.03.1985r. o drogach publicznych (Dz. U. Nr 14, poz. 60) z późniejszymi zmianami.
2. Ustawa z dnia 7.07.1994r. – Prawo budowlane (Dz. U. Nr 89, poz. 414, z późniejszymi zmianami).
3. Ustawa z dnia 27.04.2001r. – Prawo ochrony środowiska (Dz. U. Nr 62, poz. 627) z późniejszymi zmianami.
4. Ustawa z dnia 18.07.2001r. – Prawo wodne (Dz. U. Nr 115, poz. 1229) z późniejszymi zmianami.
5. Ustawa z dnia 27.03.2003 r. o planowaniu i zagospodarowaniu przestrzennym (Dz. U. 2003 Nr 80, poz. 717).

6. Rozporządzenie Ministra Transportu i Gospodarki Morskiej z dnia 2.03.1999r. w sprawie warunków technicznych, jakim powinny odpowiadać drogi publiczne i ich usytuowanie (Dz. U. Nr 43, poz. 430).
7. Rozporządzenie Ministra Transportu i Gospodarki Morskiej z dnia 30.05.2000r. w sprawie warunków technicznych, jakim powinny odpowiadać drogowe obiekty inżynierskie i ich usytuowanie (Dz. U. Nr 63, poz. 735).
8. Zarządzenie Nr 20 Generalnego Dyrektora Dróg Krajowych i Autostrad z dnia 23 lipca 2004 r. w sprawie zasad i metod obliczania przepustowości skrzyżowań drogowych.
9. Szczegółowe warunki techniczne dla znaków i sygnałów drogowych oraz urządzeń bezpieczeństwa ruchu drogowego i warunki ich umieszczania na drogach. Załącznik nr 1-4 do rozporządzenia z dnia 3 lipca 2003r. w sprawie szczegółowych warunków technicznych dla znaków i sygnałów drogowych oraz urządzeń bezpieczeństwa ruchu drogowego i warunków ich umieszczania na drogach (Załącznik do nr-u 220, poz. 2181 z dnia 23 grudnia 2003r.)
10. Wytyczne projektowania skrzyżowań drogowych. Generalna Dyrekcja Dróg Publicznych Warszawa 2001, Część I i II.
11. Rozporządzenie Ministra Infrastruktury z dnia 23 września 2003r. w sprawie szczegółowych warunków zarządzania ruchem na drogach oraz wykonywania nadzoru nad tym zarządzaniem (Dz. U. Nr 177, poz. 1729).
12. Rozporządzenie Ministra Środowiska z dnia 27.09.2001r. w sprawie katalogu odpadów (Dz. U. 2001 Nr 112 poz. 1206).
13. Rozporządzenie Ministra Środowiska z dnia 15.01.2002r. w sprawie progowych wartości poziomu hałasu (Dz. U. Nr 8, poz. 81).
14. Rozporządzenie Ministra Środowiska z dnia 06.06.2002r. w sprawie dopuszczalnych poziomów niektórych substancji w powietrzu, alarmowych poziomów niektórych substancji w powietrzu oraz marginesów tolerancji dla dopuszczalnych poziomów niektórych substancji (Dz. U. Nr 87, poz. 796).
15. Rozporządzenie Rady Ministrów z dnia 24.09.2002r. w sprawie określenia rodzajów przedsięwzięć mogących znacząco oddziaływać na środowisko oraz szczegółowych kryteriów związanych z kwalifikowaniem przedsięwzięć do sporządzenia raportu o oddziaływaniu na środowisko (Dz. U. Nr 179, poz. 1490).
16. Rozporządzenie Ministra Środowiska z dnia 05.12.2002r. w sprawie wartości odniesienia dla niektórych substancji w powietrzu (Dz. U. Nr 1, poz. 12).
17. Rozporządzenie Ministra Środowiska z dnia 8.07.2004 r. w sprawie warunków, jakie należy spełniać przy wprowadzaniu ścieków do wód lub do ziemi oraz w sprawie substancji szczególnie szkodliwych dla środowiska wodnego (Dz. U. Nr 168, poz. 1763).
18. Rozporządzenie Ministra Środowiska z dnia 29.07.2004 r. w sprawie dopuszczalnych poziomów hałasu w środowisku (Dz. U. Nr 178, poz. 1841).

## 1.2. INFORMACJE O MAPIE

Mapa sytuacyjno-wysokościowa w postaci numerycznej w skali 1:500, posiada układ współrzędnych Kronsztadt „60”.

Aktualizację mapy wykonało GEO – INFO s.c. Adam Pawlak, Tomasz Zawieja ul. Warneńczyka 1, 98-200 Sieradz.

Niwelacje wykonano w oparciu o państwową osnowę wysokościową poziom odniesienia Kronsztadt "60".

### 1.3. INWESTOR

Investorem zadania jest Gmina Twardogóra z siedzibą w 56-416 Twardogóra, ul. Ratuszowa 14.

## 2. LOKALIZACJA

Projektowana budowa obiektów kubaturowych typu kontenerowego zlokalizowana jest na działce nr 1/3 której właścicielem jest: Gmina Twardogóra. Projektowane obiekty zlokalizowane w miejscowości Twardogóra są konieczne do obsługi placu miejskiego targowiska.

Na załączonej mapie w skali 1:500 pokazano usytuowanie budynków oraz tereny przyległe.

## 3. OPIS KONSTRUKCJI OBIEKTÓW I OPIS FUNKCJONALNO - UŻYTKOWY

### 3.1. Punkt administracyjny

Kontener o wymiarach min. 1,7x2,4m o konstrukcji nośnej stalowej, umożliwiającej podnoszenie obiektu dźwigiem i przewożenie samochodem. Ściany i sufit wykonane z płyty warstwowej - blacha / styropian / blacha, kolor szary RAL. Podłoga ocieplona i wykończona wykładziną PCV, okna z profili PCV, szklenie zwykłe. Konstrukcja podłogi ocynkowana. Drzwi wejściowe stalowe, ocieplone. Półka zewnętrzna ze stali nierdzewnej pod oknem w ścianie frontowej, zadaszenie z poliwęglanu komorowego nad oknem frontowym.

Instalacja elektryczna kontenera - świetlówka sufitowa 36W, 4 gniazda, tablica bezpiecznikowa. Do ogrzewania kontenera zastosować grzejniki typu akumulacyjnego z dynamicznym rozładowaniem.

Portiernia jako obiekt budowlany powinna zostać posadowiona na trwałym fundamencie zagłębionym w gruncie, gdyż tylko to gwarantuje jej stabilność.

Jako fundament należy wykonać żelbetową płytę fundamentową z betonu C20/25 gr. 20cm zbrojoną dwoma warstwami siatki zbrojeniowej o rozstawie prętów fi 8mm 15x15cm wykonaną na warstwie podbudowy z betonu C12/15 gr. 10cm.

Z uwagi na niewielki ciężar i wymiary portiernię należy zakotwić w podłożu zgodnie z wymogami i instrukcją producenta.

### 3.2. Sanitariat – kontenerowa toaleta publiczna

Bezobsługowa toaleta przeznaczona na lokalizacje o tradycyjnej formie zabudowy. Cokół wykonany z okładziny klinkierowej, dach czterospadowy pokryty dachówką bitumiczną. Elewacje wykonane z płyty warstwowej, którą możemy pokryć kolorowym tynkiem akrylowym.

Kontener o wymiarach min. 2,1x2,6m, jednokabinowy przystosowany dla osób niepełnosprawnych.

Toaleta powinna zawierać pełne wyposażenie standardowe oraz automatyczny, bezdotykowy podajnik papieru toaletowego. Obudowa ze stali nierdzewnej z czujnikiem zbliżającego się końca papieru toaletowego, dodatkowy, ręczny podajnik papieru

toaletowego pozwalający zapewnić ciągłość papieru toaletowego wykonany ze stali nierdzewnej zamykany na kluczyk.

Wandaloodporny zestaw umywalkowy:

Wyposażenie standartowe: wbudowany w ścianę zestaw nie posiadający żadnych wystających części. Po podstawieniu rąk otrzymujemy sekwencyjnie: porcję mydła, ciepłą wodę, ciepłe powietrze do suszenia rąk. Zestaw zintegrowany z dużym, bezpiecznym lustrem ze stali nierdzewnej umieszczonym nad umywalką oraz z koszem na śmieci wykonanym ze stali nierdzewnej. Kosz należy wyposażyć w automatyczny system gaśniczy.

Elektroniczny sterownik drzwi z wrzutnikiem monet:

Sterownik powinien umożliwiać ustalać dowolną opłatę oraz powinien umożliwiać ustalenia czasu użytkowania toalety. Toaleta powinna być wyposażona w wewnętrzny wyświetlacz pokazujący upływający czas.

Alarm bezpieczeństwa i oświetlenie:

Sanitariat powinien być wyposażony w wewnętrzny włącznik i wyłącznik sygnalizatora świetlnego i akustycznego (koguta) umieszczonego na dachu toalety.

Oświetlenie wewnętrzne: załączanie i wyłączanie oświetlenia automatycznie synchronizowane z wejściem i wyjściem użytkownika. Zasilanie toalety powinno zawierać awaryjne zasilanie oświetlenia kabiny z akumulatorów.

Oprawa świetlna nasufitowa 230V-IP44. Oświetlenie komory technicznej włączane i wyłączane przyciskiem ręcznym. Toaleta powinna być również wyposażona w gniazdko serwisowe.

Plan utrzymania higieny:

W zestawie podstawowym toaleta powinna zostać wyposażona w:

- instrukcję utrzymania higieny,
- wiadro, 3 mop-y, szczotkę, łopatkę,
- komplet ściereczek w 3 kolorach (każdy kolor przypisany jest do mycia innych urządzeń)
- zestaw płynów do mycia i dezynfekcji,
- zestaw do czyszczenia stali nierdzewnej,
- oddzielny oznakowany punkt czerpania wody zamykany na klucz,
- wąż giętki do zmywania,
- licznik wody,
- dyfuzor zapachów,
- instrukcje użytkownika w 3 językach.

Toaleta jako obiekt budowlany powinna zostać posadowiona na trwałym fundamencie zagłębionym w gruncie, gdyż tylko to gwarantuje jej stabilność.

Jako fundament należy wykonać żelbetową płytę fundamentową z betonu C20/25 gr. 20cm zbrojoną dwoma warstwami siatki zbrojeniowej o rozstawie prętów fi 8mm 15x15cm wykonaną na warstwie podbetonu z betonu C12/15 gr. 10cm.

Z uwagi na niewielki ciężar i wymiary toalety należy zakotwić w podłożu zgodnie z wymogami i instrukcją producenta.

Architekturę i standard toalety publicznej dostosować do wyglądu toalety wykonanej na rynku w Twardogórze.

### 3.2.1 Odprowadzenie ścieków z projektowanej toalety publicznej

Odprowadzenie ścieków sanitarnych z projektowanej systemowej toalety publicznej za pomocą projektowanego przyłącza kanalizacji sanitarnej fi 160mm z włączeniem do istniejącego kolektora ks 250 zlokalizowanego w ciągu drogi powiatowej - ulicy Wrocławskiej. Włączenie należy wykonać za pomocą studni rewizyjnej o średnicy 1000mm zgodnie z warunkami wydanymi przez Zakład Gospodarki Komunalnej i Mieszkaniowej; ul. Wrocławska 15; 56-416 Twardogórze.

Projekt kanalizacji sanitarnej wg oddzielnego opracowania branżowego.

### 3.2.2 Zasilanie w wodę projektowanej toalety publicznej

Zasilanie w wodę projektowanej systemowej toalety publicznej należy wykonać za pomocą projektowanego przyłącza wodociągowego z rur PE z włączeniem do istniejącej sieci wodociągowej w 150 zlokalizowanej w ciągu drogi powiatowej - ulicy Wrocławskiej.

Projektowane przyłącze należy włączyć do sieci wodociągowej fi 150mm poprzez zamontowanie obejmy na istniejącym rurociągu oraz zasuwy odcinającej z wyprowadzonym trzpieniem. Rury przyłącza należy ułożyć na głębokości min. 130cm. Zasuwę odcinającą należy trwale oznakować tabliczką informacyjną zgodnie z warunkami wydanymi przez Zakład Gospodarki Komunalnej i Mieszkaniowej; ul. Wrocławska 15; 56-416 Twardogórze.

Projekt przyłącza wodociągowego wg oddzielnego opracowania branżowego.

## 4. DANE LICZBOWE

- Punkt administracyjny (nr 1):

- powierzchnia zabudowy	- 5,46m <sup>2</sup>
- powierzchnia użytkowa	- 3,55m <sup>2</sup>
- kubatura	- 15,2m <sup>3</sup>
- wysokość obiektu	- 3,0m

- Sanitariat – kontenerowa toaleta publiczna (nr 2):

- powierzchnia zabudowy	- 4,53m <sup>2</sup>
- powierzchnia użytkowa	- 3,62m <sup>2</sup>
- kubatura	- 9,75m <sup>3</sup>
- wysokość obiektu	- 2,8m

## 5. WYPOSAŻENIE W INSTALACJE

- Punkt administracyjny (nr 1):

- instalacja elektryczna.

- Sanitariat - kontenerowa toaleta publiczna (nr 2):

- instalacja wodociągowa podłączona do sieci miejskiej,
- instalacja sanitarna podłączona do sieci miejskiej,
- instalacja elektryczna.

## 6. OBRÓBKI BLACHARSKIE

Przewiduje się wykonanie rynien i rur spustowych z PVC fi 100mm.

## 7. BEZPIECZEŃSTWO I HIGIENA PRACY

Występujące zagrożenia;

- zagrożenie upadkiem z wysokości,
  - zagrożenie od spadających z wysokości materiałów budowlanych i narzędzi,
  - zagrożenie katastrofą budowlaną wywołaną prowadzeniem robót niezgodnie z projektem lub obowiązującymi przepisami i wiedzą techniczną,
  - zagrożenie porażeniem prądem elektrycznym,
  - zagrożenie od niewłaściwego posługiwania się narzędziami i urządzeniami oraz nieprzestrzegania wymogów technologicznych,
  - zagrożenie wypadkami komunikacyjnymi,
  - zagrożenie wynikające z niewłaściwego transportu i składowania materiałów budowlanych,
  - zagrożenie wywołane niezdolnością do pracy,
  - wszystkie inne nie wymienione, lub będące wynikiem nałożenia się na siebie ww.
- Powyższe zagrożenia są niebezpieczne dla zdrowia i życia osób przebywających na budowie oraz w jej pobliżu i występują przez cały czas trwania budowy.

Czas zagrożenia katastrofą budowlaną - nie dający się przewidzieć trwający przez cały okres budowy. Skala zagrożeń jest wprost proporcjonalna do ilości pracowników, ilości sprzętu, skomplikowania procesów technologicznych, ilości niebezpiecznych materiałów i tempa pracy, a odwrotnie proporcjonalna do intensywności i jakości nadzoru oraz kwalifikacji pracowników.

Instruktaż należy prowadzić w sposób umożliwiający instruowanemu zrozumienie przekazywanych mu treści, które są istotne dla zachowania bezpieczeństwa i ochrony zdrowia. Osób, które nie przyswoiły sobie przedmiotowych wiadomości w stopniu dostatecznym nie należy dopuszczać do pracy.

Środki techniczne zapobiegające niebezpieczeństwom wynikającym z prowadzenia robót budowlanych itd., to; sprzęt, odzież ochronna i wykonywane na budowie zabezpieczenia, wymienione w przepisach dotyczących bezpieczeństwa i higieny pracy oraz przepisach przeciwpożarowych, stosowane w okolicznościach i w sposób tam określony.

Środki organizacyjne zapobiegające niebezpieczeństwom wynikającym z prowadzenia robót budowlanych to: właściwe planowanie procesu technologicznego budowy oraz zagospodarowania placu budowy, konsekwentna realizacja planu, systematyczna kontrola realizacji i szybkie reagowanie w tym zakresie na zmieniające się okoliczności.

Wszystkie roboty budowlane należy wykonywać zgodnie z Rozporządzeniem Ministra Infrastruktury z dnia 6 02.2003 r w sprawie bezpieczeństwa i higieny pracy podczas wykonywania robót budowlanych Dz.U.2003 r. Nr 47, poz. 401.

Zmechanizowane roboty budowlane należy realizować zgodnie z Rozporządzeniem Ministra Gospodarki z 20 września 2001 r. w sprawie bezpieczeństwa i higieny pracy podczas eksploatacji maszyn i innych urządzeń technicznych do robót ziemnych budowlanych i drogowych Dz. U. 2001 r. Nr 118, poz. 1263.

Przed rozpoczęciem robót budowlanych kierownik budowy winien opracować plan BIOZ zgodnie z Rozporządzeniem Ministra Infrastruktury z dnia 23 czerwca 2003 r. w sprawie informacji dotyczącej bezpieczeństwa i ochrony zdrowia oraz planu bezpieczeństwa i ochrony zdrowia Dz. U. 2003 r. Nr 120, poz. 1126.

## 8. DOKUMENTACJA FOTOGRAFICZNA



**Punkt administracyjny (nr 1)**



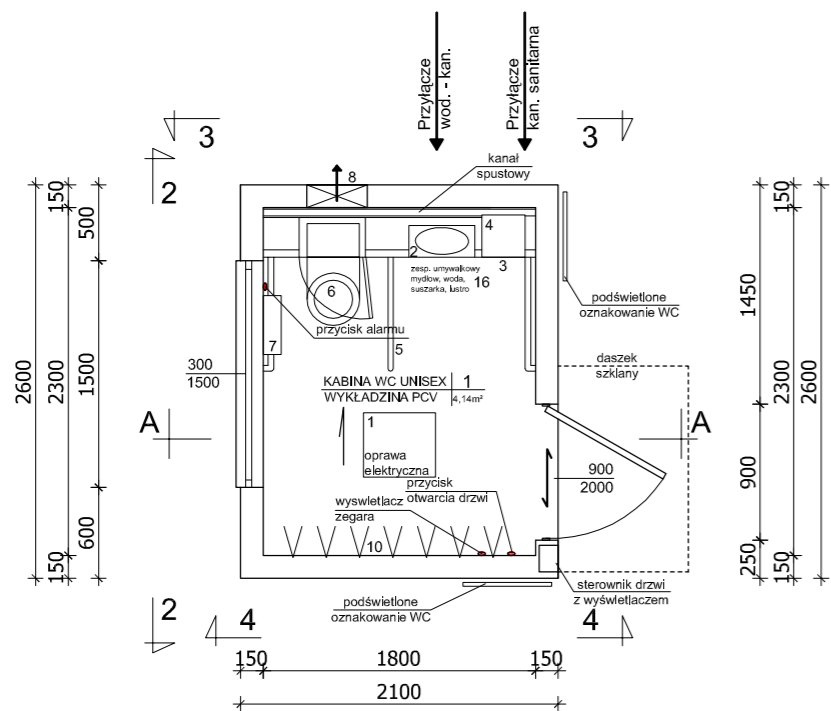
**Sanitariat – kontenerowa toaleta publiczna (nr 2)**

## 9. UWAGI KOŃCOWE

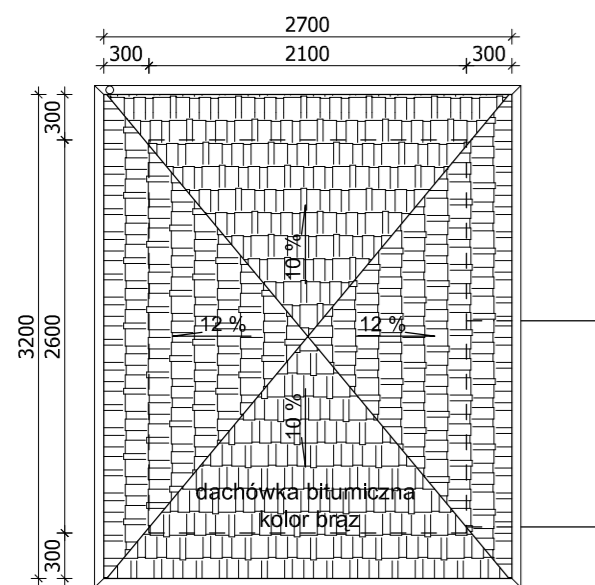
- Niniejszy projekt został opracowany celem zatwierdzenia Projektu Budowlanego i uzyskania decyzji o pozwoleniu na budowę zgodnie z wymaganiami Prawa Budowlanego i Zarządzenia Ministra Gospodarki Przestrzennej i Budownictwa w sprawie szczegółowego zakresu i formy projektu budowlanego.
- Do realizacji niniejszego projektu można przystąpić po uzyskaniu zgody administracji budowlanej.
- Przy wykonywaniu poszczególnych elementów robót należy przestrzegać zasad sztuki budowlanej, warunków BHP oraz warunków wykonania i odbioru poszczególnych elementów robót, zgodnie z obowiązującymi przepisami „Prawa budowlanego” oraz normami.
- Wszelkie zmiany i odstępstwa od zatwierdzonej dokumentacji budowlanej mogą być tylko wprowadzone po ich uzgodnieniu z odpowiednim organem nadzoru budowlanego, autorem projektu i kierownikiem budowy.
- Do realizacji obiektów należy używać materiałów budowlanych posiadających niezbędne atesty.
- Wykonawca powinien posiadać odpowiednie kwalifikacje zawodowe.



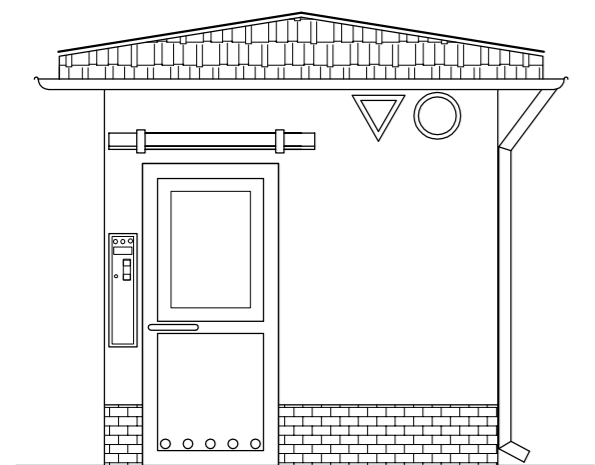
# **CZEŚĆ RYSUNKOWA**



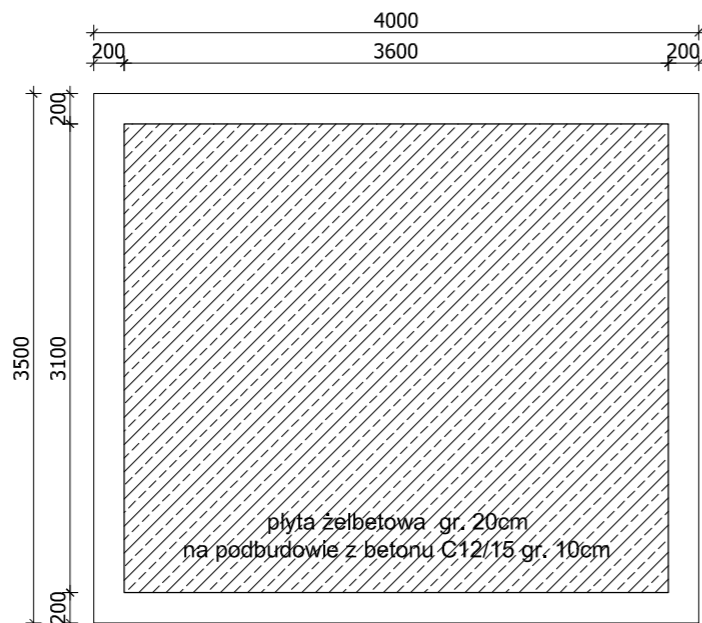
**RZUT PRZYZIEMIA**



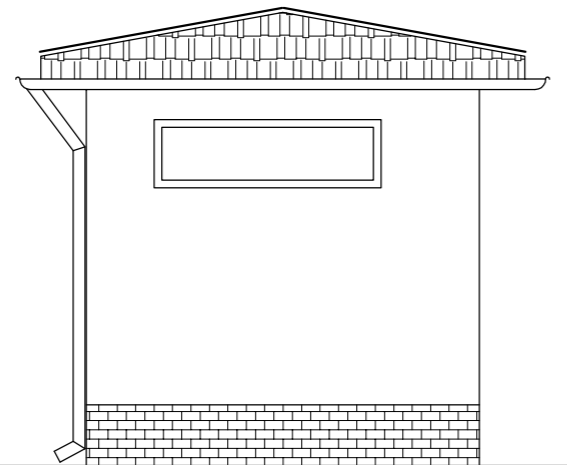
**RZUT DACHU**



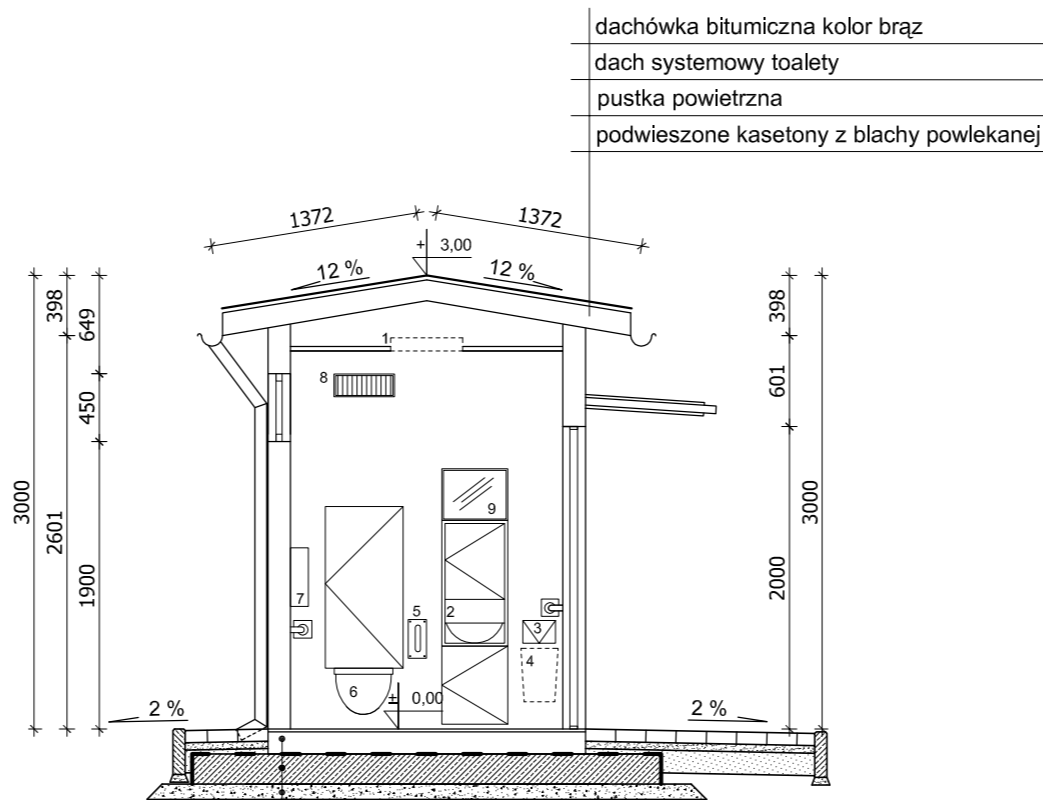
**ELEWACJA FRONTOWA**



**RZUT FUNDAMENTÓW**

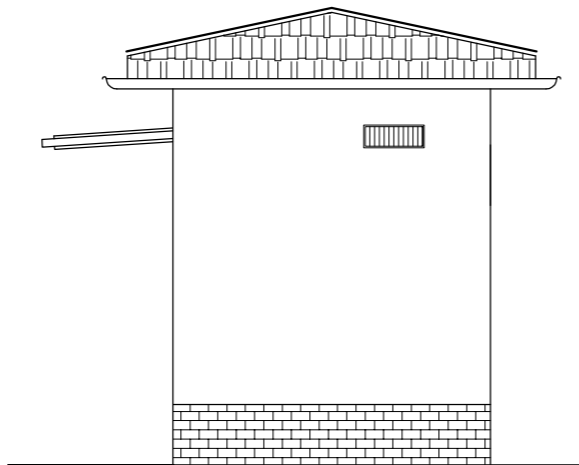


**ELEWACJA 2 - 2**

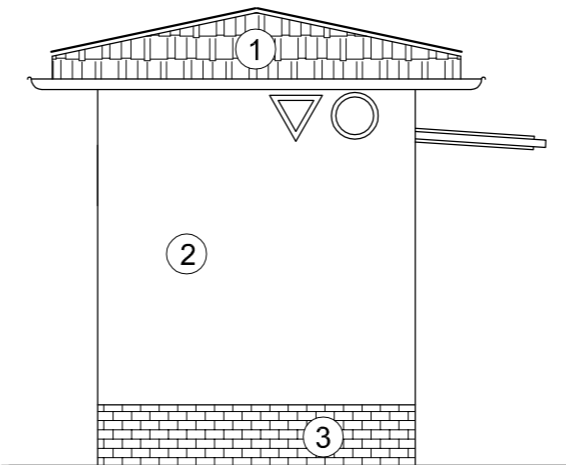


kontener toalety publicznej  
izolacja 2xlepik na zimno  
płyta żelbetonowa gr. 20cm  
podbudowa z betonu C12/15 gr. 10cm

**PERZEKRÓJ A - A**



**ELEWACJA 3 - 3**



**ELEWACJA 4 - 4**

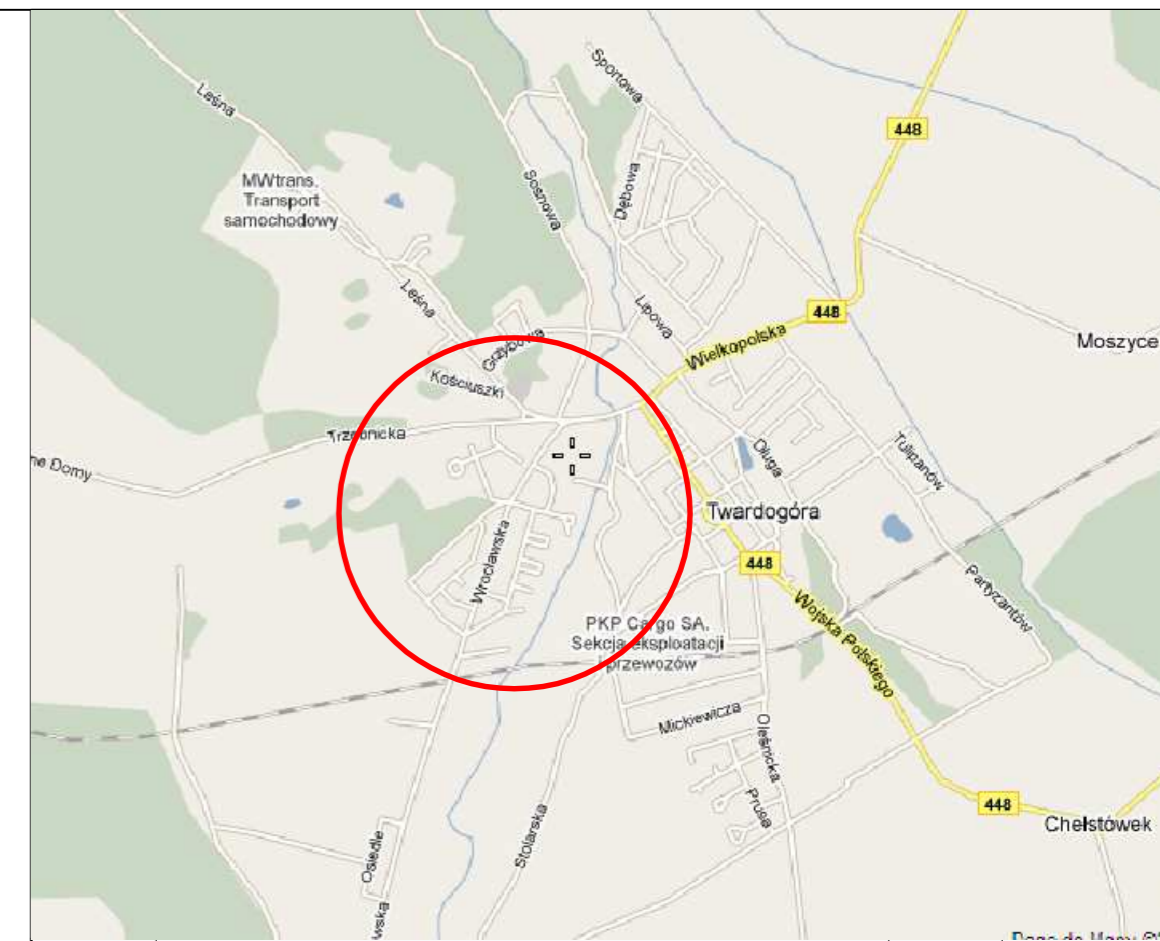
**Oznaczenia:**

1. oprawa wewnętrzna
2. zespół umywalkowy
3. wrzutnia do kosza
4. kosz na śmieci
5. poręcz uchylna
6. muszla ustępowa
7. automatyczny podajnik papieru
8. wentylator
9. lustro ze stali nierdzewnej
10. tryskacze zmywające





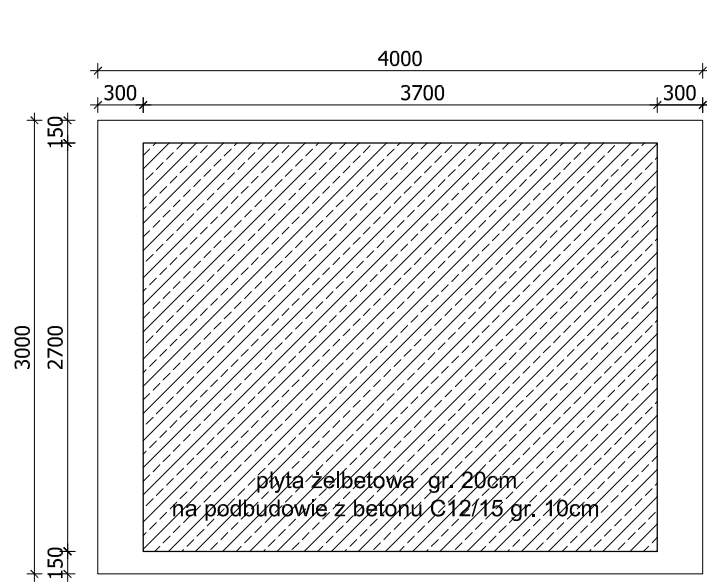
**Kolorystyka:**

1. dachówka bitumiczna kolor brąz
2. tynk akrylowy
3. cokół z okładziny klinkierowej

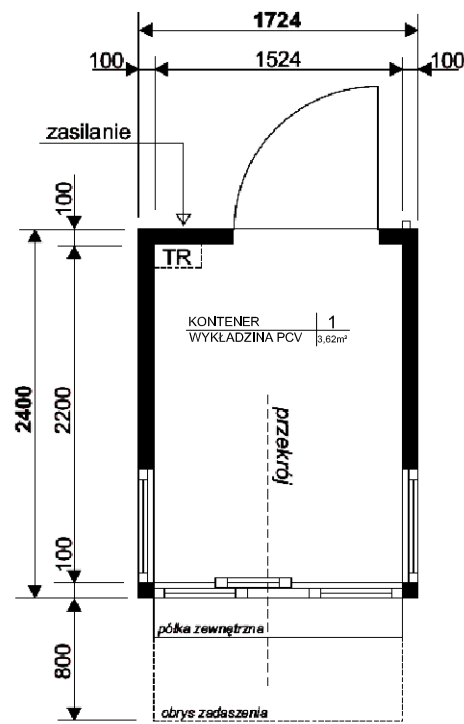


Rewizja	Typ modyfikacji	Data	Imię i nazwisko

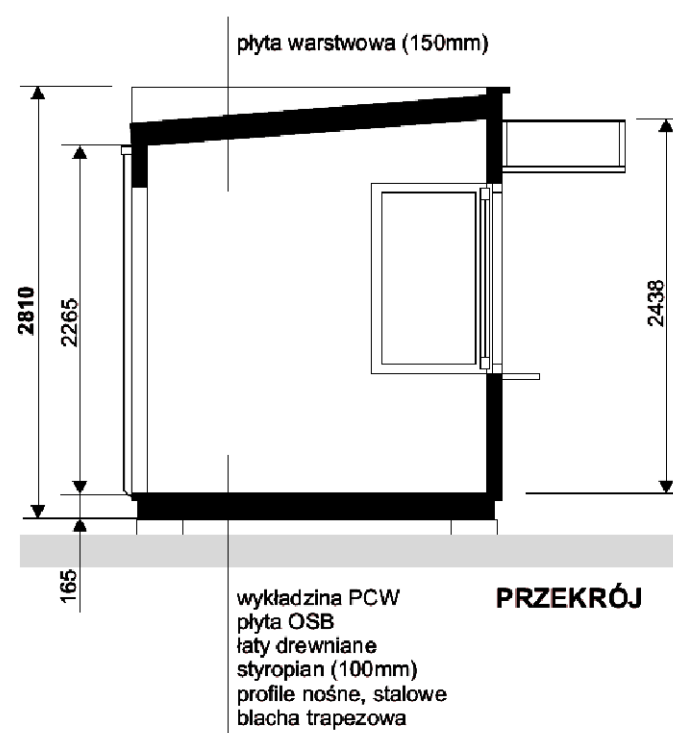
Inwestor / Zamawiający  <b>Gmina Twardogóra</b> ul. Ratuszowa 56-416 Twardogóra					
Jednostka projektowa  <b>Przedsiębiorstwo Robót Inżynieryjnych Kępno</b> Zakład Usług Projektowo-Konsultingowych Okrzyce 7 63 - 630 Rychtal tel. 501 592 890, 509 872 050, 793 390 542 tel/fax. 0-62 78 167 01					
Stadium Projekt Budowlany	Zadanie Przebudowa placu miejskiego targowiska przy ul. Wrocławskiej w Twardogórze				
Branża Roboty drogowe	Temat opracowania PROJEKT BUDOWLANY				
Kod CPV 45233120-6	Tytuł rysunku BUDOWA OBIEKTÓW KUBATUROWYCH TYPU KONTENEROWEGO AUTOMATYCZNA TOAILETA PUBLICZNA				
Stanowisko	Imię i nazwisko	Nr upraw.	Podpis	Skala	1:50
Projektant	mgr inż. Sławomir Suski	WRR-I-7131-38/02		Data opracowania	
Opracował	mgr inż. Jacek Małecki	-		06.2011r.	
Opracował	mgr inż. Joanna Małecka	-		Nr rys.	Nr egz.
Sprawdzający	inż. Mariusz Walczak	KUP/0048/POOD/06		2.1	



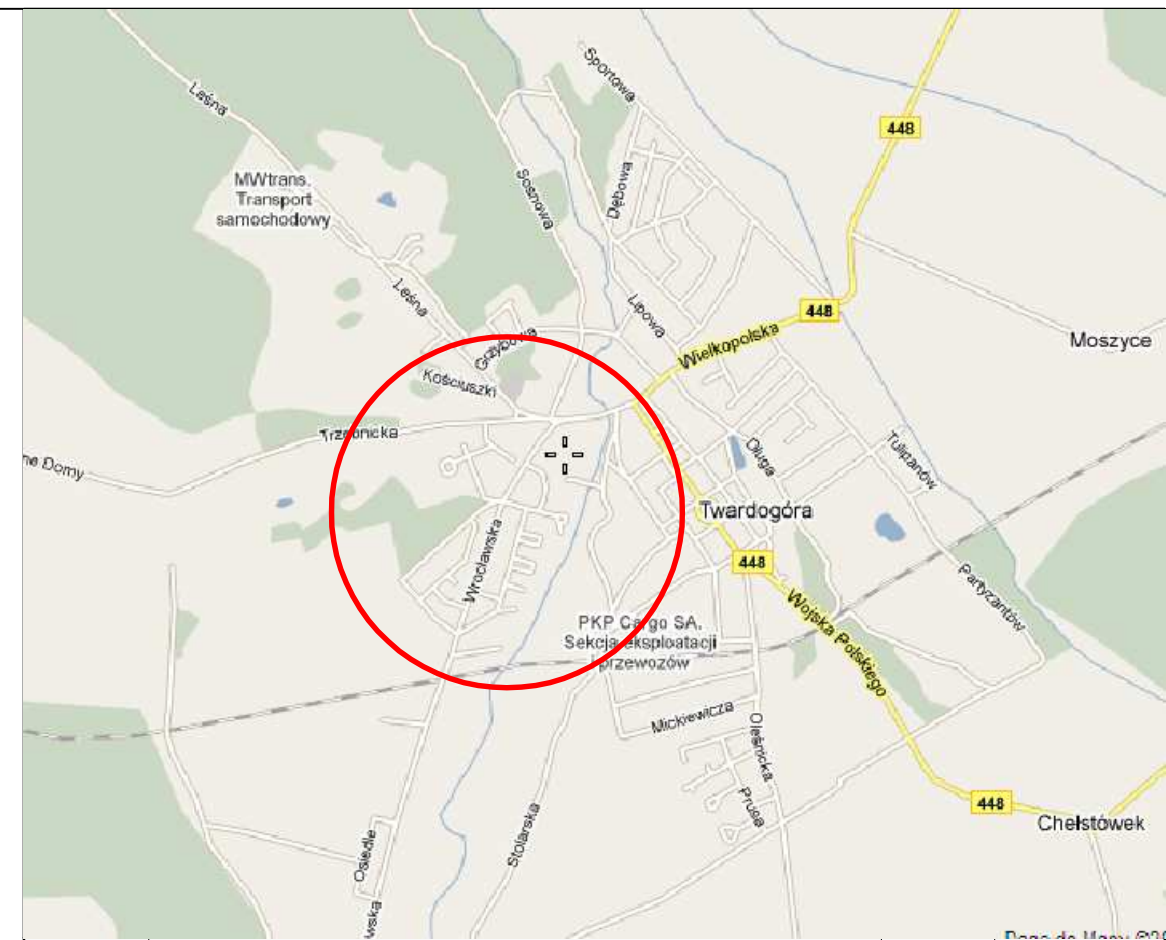
RZUT FUNDAMENTÓW



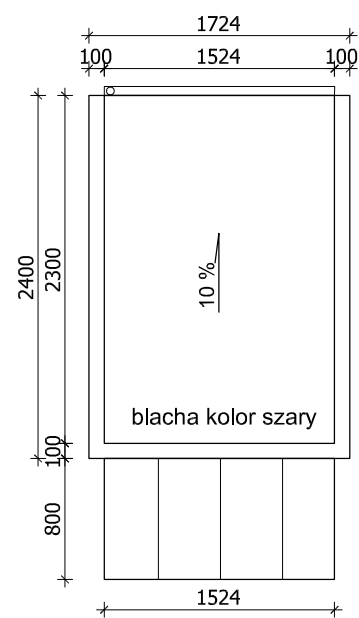
RZUT



PRZEKRÓJ



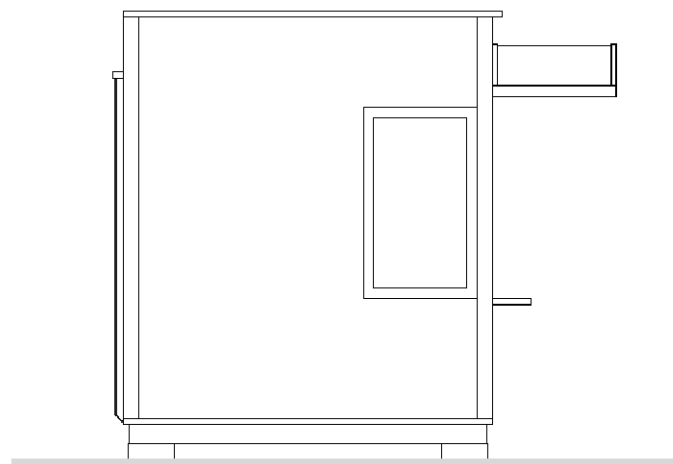
Rewizja	Typ modyfikacji	Data	Imię i nazwisko



RZUT DACHU



ELEWACJA FRONTOWA



ELEWACJA BOCZNA



Investor / Zamawiający	
	<b>Gmina Twardogóra</b> ul. Ratuszowa 56-416 Twardogóra
Jednostka projektowa	
	<b>Przedsiębiorstwo Robót Inżynieryjnych Kępno</b> Zakład Usług Projektowo-Konsultingowych Okrzyce 7 63 - 630 Rychtal tel. 501 592 890, 509 872 050, 793 390 542 tel/fax. 0-62 78 167 01
Stadium	Zadanie
Projekt Budowlany	Przebudowa placu miejskiego targowiska przy ul. Wrocławskiej w Twardogórze
Branża	Temat opracowania
Roboty drogowe	PROJEKT BUDOWLANY
Kod CPV	Tytuł rysunku
45233120-6	BUDOWA OBIEKTÓW KUBATUROWYCH TYPU KONTENEROWEGO KONTENEROWY PUNKT ADMINISTRACJI

Stanowisko	Imię i nazwisko	Nr upraw.	Podpis	Skala	1:50
Projektant	mgr inż. Sławomir Suski	WRR-I-7131-38/02		Data opracowania	
Opracował	mgr inż. Jacek Małecki	-		06.2011r.	
Opracował	mgr inż. Joanna Małecka	-		Nr rys.	Nr egz.
Sprawdzający	inż. Mariusz Walczak	KUP/0048/POOD/06		2.2	

# ZAŁĄCZNIKI

## **INFORMACJA DOTYCZĄCA BEZPIECZEŃSTWA I OCHRONY ZDROWIA**

**Nazwa inwestycji:**

**Przebudowa placu miejskiego targowiska przy  
ul. Wrocławskiej w Twardogórze**

**Inwestor:**

**Gmina Twardogóra  
ul. Ratuszowa 14  
56-416 Twardogóra**

**Opracował:**

mgr inż. Sławomir Suski

### **1. Zakres robót:**

Przedmiotem inwestycji jest przebudowa placu miejskiego targowiska przy ul. Wrocławskiej w Twardogórze. W ramach opracowania przewidziano budowę obiektów kubaturowych typu kontenerowego.

Budowa obiektów jest konieczna ze względu na obsługę placu miejskiego targowiska.

### **2. Wykaz istniejących obiektów budowlanych:**

Projektowana budowa obiektów zlokalizowana jest na działce nr 1/3 której właścicielem jest Gmina Twardogóra. Obiekty znajdują się w miejscowości Twardogóra.

### **3. Wskazanie elementów zagospodarowania działki lub terenu, które mogą stwarzać zagrożenie bezpieczeństwa i zdrowia ludzi.**

Podczas wykonywania prac zaleca się wydzielić stanowiska pracy tak, aby nie doszło do kolizji. Stanowiska pracy sprzętu nie mogą kolidować ze stanowiskami pracy ludzi, składowiskami materiałów budowlanych. Stanowisko pracy koparki usytuować tak, aby była możliwa jej bezpieczna praca bez ryzyka uszkodzenia istniejącego uzbrojenia terenu. Dodatkowo należy oznaczyć miejsca, w których przebiegają urządzenia podziemne.

### **4. Wskazanie dotyczące przewidywanych zagrożeń występujących podczas realizacji robót budowlanych.**

- Zagrożenia mogące wystąpić podczas robót przygotowawczych:
  - niebezpieczeństwo niezachowania odpowiedniej ostrożności podczas pracy dźwigu i sprzętu pneumatycznego wykorzystywanego podczas rozbiórek.
- Przy wykonywaniu wykopów mogą pojawić się następujące zagrożenia:
  - osuwanie się ziemi,
  - niebezpieczeństwo wpadnięcia pracownika do wykopu,
  - wpadnięcie do wykopu koparki lub innego sprzętu.

Ze względu na realizację inwestycji polegającej na ustawieniu kontenerów na placu miejskiego targowiska przy ul. Wrocławskiej w Twardogórze należy szczególną uwagę zwrócić na to, aby:

pracownicy w czasie przebywania na budowie byli ubrani w pomarańczowe kamizelki ostrzegawcze,  
zachować szczególną ostrożność podczas pracy dźwigu,  
zabezpieczenie i oznakowanie robót było utrzymane przez cały okres budowy.

### **5. Wskazanie sposobu prowadzenia instruktażu pracowników przed przystąpieniem do realizacji robót szczególnie niebezpiecznych.**

Każdy pracodawca zgodnie z art. 237, § 1 ustawy z dnia 26 czerwca 1974r. – Kodeks pracy (Dz. U. nr 24, poz. 141 z późn. zm), nie może dopuścić do pracy pracownika, który nie posiada odpowiednich kwalifikacji lub

potrzebnych umiejętności, a także dostatecznej znajomości przepisów oraz zasad bezpieczeństwa i higieny pracy. Wszystkie roboty powinny być prowadzone przez brygady wykwalifikowanych pracowników.

Pracownicy powinni zgodnie z przepisami przejść odpowiednie szkolenie wstępne i szkolenie i doskonalenie okresowe (BHP). Wszyscy pracownicy firmy Wykonawczej powinni posiadać niezbędne przeszkolenie BHP. Dodatkowo przed przystąpieniem do poszczególnych robót powinni dostać dokładnie instrukcje od Kierownika Budowy odnośnie bezpiecznego sposobu realizacji robót.

Wszystkie prace przebiegać winny pod nadzorem Kierownika Budowy lub Brygadzysty. Podczas realizacji prac należy wszystkich pracowników zaopatrzyć w środki ochrony indywidualnej.

Na placu budowy zastosowane również powinny być zbiorowe środki bezpieczeństwa oznakowanie robót budowlanych, wydzielone bezkolizyjne stanowiska pracy sprzętu i ludzi itp.

Wszystkie roboty powinny być prowadzone zgodnie z zatwierdzonym Planem Bezpieczeństwa i Ochrony Zdrowia.

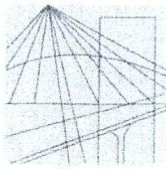
**6. Środki techniczne i organizacyjne zastosowane na placu budowy oraz w strefach niebezpiecznych na placu i w ich pobliżu zapobiegające niebezpieczeństwom wynikającym z wykonywania robót budowlanych:**

- zastosowanie oznakowania informującego i ostrzegawczego,
- oznaczenie stref niebezpiecznych,
- wyznaczenie stanowisk pracy sprzętu i ludzi,
- wyznaczenie miejsc bieżącego składowania materiałów,
- stosowanie środków ochrony indywidualnej i zbiorowej,
- nadzór Kierownika Budowy i Brygadzysty,
- nie zachodzi potrzeba wydzielania drogi ewakuacyjnej,
- jeżeli prace będą prowadzone w ciągu dnia - nie zachodzi potrzeba montażu oświetlenia,
- jeżeli prace będą prowadzone w nocy - zachodzi potrzeba montażu oświetlenia,
- zabezpieczenie i oznakowanie placu budowy po skończeniu robót.

Szczególną uwagę należy zwrócić na prawidłowe oznakowanie robót i ciągle monitorowanie stanu technicznego oznakowania.

Ponadto praca z maszynami drogowymi stosowanymi na budowie stwarza specyficzne i ciągle zagrożenie. W związku z powyższym przy wykonywaniu robót przy użyciu maszyn należy ustalić strefę niebezpieczną i ustawić tablice ostrzegawcze, a każde uruchomienie maszyny należy sygnalizować. Miejsce pracy maszyny w porze nocnej należy prawidłowo oświetlić, a maszynę wyposażać w światła ostrzegawcze. Przy obsłudze maszyn i urządzeń mogą pracować tylko osoby posiadające odpowiednie uprawnienia.

Wszystkie niezbędne środki potrzebne do budowy w miarę możliwości dowożone powinny być środkami transportu na bieżąco. Materiały dowożone na bieżąco należy składować w miejscach nie kolidujących ze stanowiskami pracy sprzętu i ludzi. Na budowie nie należy stosować preparatów niebezpiecznych dla ludzi i środowiska naturalnego.



P O L S K A  
I Z B A  
I N Ż Y N I E R Ó W  
B U D O W N I C T W A

Bydgoszcz 2010-11-15

(miejsowość, data)

## Zaświadczenie

Pan/Pani **SUSKI SŁAWOMIR**

miejsce zamieszkania  
**80-034 GDAŃSK**  
**UL. DĄBRÓWKI 121/15**

jest członkiem Kujawsko-Pomorskiej

Okręgowej Izby Inżynierów Budownictwa

o numerze ewidencyjnym

**KUP/BO/3738/02**

i posiada wymagane ubezpieczenie od odpowiedzialności  
cywilnej.

Niniejsze zaświadczenie jest ważne od dnia 2011-01-01

do dnia 2011-12-31

KUJAWSKO POMORSKA OKRĘGOWA  
IZBA INŻYNIERÓW BUDOWNICTWA  
w BYDGOSZCZY  
85-030 BYDGOSZCZ, ul. B. Rumińskiego 6  
tel. 052 366 70 50 • fax 052 366 70 59

PRZEWODNICZĄCY  
Rady Okręgowej Izby

*Adam Podhorecki*  
prof. dr. hab. inż. Adam Podhorecki  
(pieczęć i podpis przewodniczącego)





Bydgoszcz, dnia 7 sierpnia 2002 r.

WOJEWODA KUJAWSKO - POMORSKI

WRR-I-7131-38/02

Decyzja Nr 38 /2002

Na podstawie art. 13 ust. 1 pkt 1, art. 14 ust. 1 pkt 2 ustawy z dnia 7 lipca 1994 r. - Prawo budowlane (tekst jednolity Dz. U. Nr 106 z 2000 r., poz. 1126.) oraz § 9 ust. 1 rozporządzenia Ministra Gospodarki Przestrzennej i Budownictwa z dnia 30 grudnia 1994 r. w sprawie samodzielnych funkcji technicznych w budownictwie (Dz. U. z 1995 r. Nr 8 poz. 38), po rozpatrzeniu wniosku p. Sławomira Suskiego z dnia 29.04. 2002 r.

nadaję

**Panu Sławomirowi Leszkowi Suskiemu**  
magister inżynier  
ur. dnia 28 września 1971 r. w Lipnie

**u p r a w n i e n i a   b u d o w l a n e**

**do projektowania**  
**w specjalności konstrukcyjno-budowlanej**  
**bez ograniczeń.**

Uzasadnienie

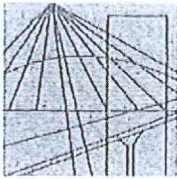
Komisja Egzaminacyjna, działająca na podstawie zarządzenia Nr 116/2002 Wojewody Kujawsko-Pomorskiego z dnia 28.05.2002 r. w sprawie powołania komisji do oceny osób ubiegających się o stwierdzenie przygotowania zawodowego do pełnienia samodzielnych funkcji technicznych w budownictwie - uprawnień budowlanych i ustalenia dla niej regulaminu działania, na podstawie złożonych dokumentów, że spełnione zostały warunki w zakresie przygotowania zawodowego niezbędnego do uzyskania uprawnień budowlanych oraz po złożeniu w dniu 12.07.02 r. egzaminu na uprawnienia budowlane, z wynikiem pozytywnym, nadała ww. uprawnienia.

Wobec powyższego orzekłem jak w sentencji.

Od niniejszej decyzji służy stronie odwołanie do Głównego Inspektora Nadzoru Budowlanego, za moim pośrednictwem w terminie 14 dni od dnia doręczenia decyzji.



*R. Kowalski*  
Romuald Kowalski



P O L S K A  
I Z B A  
INŻYNIERÓW  
BUDOWNICTWA

Bydgoszcz 2011-05-16  
(miejscowość, data)

## Zaświadczenie

Pan/Pani **WALCZAK MARIUSZ**

miejsce zamieszkania

**88-400 ŻNIN**

**UL. ŚWIERKOWA 5**

jest członkiem Kujawsko-Pomorskiej

Okręgowej Izby Inżynierów Budownictwa

o numerze ewidencyjnym

**KUP/BO/3491/02**

i posiada wymagane ubezpieczenia od odpowiedzialności  
cywilnej.

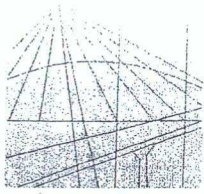
Niniejsze zaświadczenie jest ważne od dnia 2011-06-01

do dnia 2012-05-31

KUJAWSKO POMORSKA OKRĘGOWA  
IZBA INŻYNIERÓW BUDOWNICTWA  
w BYDGOSZCZY  
85-030 BYDGOSZCZ, ul. B. Rumińskiego 6  
tel. 052 366 70 50 - fax 052 366 70 59

PRZEWODNICZĄCY  
Rady Okręgowej Izby

*A. Podhorecki*  
prof. dr hab. inż. Adam Podhorecki  
(pieczęć i podpis przewodniczącego)



KUJAWSKO  
POMORSKA  
OKRĘGOWA  
IZBA  
INŻYNIERÓW  
BUDOWNICTWA  
OKRĘGOWA-KOMISJA KWALIFIKACYJNA

Sygn. akt: KUPOIIB/KK-0054-0019/06

Bydgoszcz, dnia 26 czerwca 2006 r.

## DECYZJA

Na podstawie art. 24 ust. 1 pkt 2 ustawy z dnia 15 grudnia 2000 r. o samorządach zawodowych architektów, inżynierów budownictwa oraz urbanistów (*Dz. U. z 2001 r. Nr 5, poz. 42, z późniejszymi zmianami*), art. 13 ust. 1 pkt i ust. 2, art. 14 ust. 1 pkt 2a i ust. 3 pkt 1 ustawy z dnia 7 lipca 1994 r. Prawo budowlane (*Dz. U. z 2003 r. Nr 207, poz. 2016, z późniejszymi zmianami*) w związku z art. 5 ustawy z dnia 28 lipca 2005 r. o zmianie ustawy – Prawo budowlane oraz o zmianie niektórych innych ustaw (*Dz. U. z 2005 r. Nr 163, poz. 1364*) oraz § 11 ust. 1 pkt 1 w związku z § 28 ust. 1 rozporządzenia Ministra Transportu i Budownictwa z dnia 28 kwietnia 2006 r. w sprawie samodzielnych funkcji technicznych w budownictwie (*Dz. U. 83, poz. 578*) w związku z art. 104 Kodeksu postępowania administracyjnego (*Dz. U. z 2000 r. Nr 98, poz. 1071, z późn. zm.*)

**Okręgowa Komisja Kwalifikacyjna  
n a d a j e**  
**Panu Mariuszowi Markowi Walczak**  
inżynierowi – dowódcy  
w specjalności budowa dróg i mostów kolejowych  
urodzonemu dnia 23 października 1963 r. w Żninie

### UPRAWNIENIA BUDOWLANE

numer ewidencyjny KUP/0048/POOD/06

#### do projektowania bez ograniczeń w specjalności drogowej

w rozumieniu przepisów obowiązujących do 30 maja 2006 r. – podstawa prawna: § 28 ust. 1 rozporządzenia Ministra Transportu i Budownictwa z dnia 28 kwietnia 2006 r. w sprawie samodzielnych funkcji technicznych w budownictwie (*Dz. U. Nr 96, poz. 817*)

### UZASADNIENIE

W związku z uwzględnieniem w całości żądania strony, na podstawie art. 107 § 4 K.p.a. odstępuje się od uzasadnienia decyzji. Zakres nadanych uprawnień budowlanych wskazano na odwrócie decyzji.

### Pouczenie

Od niniejszej decyzji służy odwołanie do Krajowej Komisji Kwalifikacyjnej Polskiej Izby Inżynierów Budownictwa w Warszawie, za pośrednictwem Okręgowej Komisji Kwalifikacyjnej KUPOIIB w Bydgoszczy w terminie 14 dni od dnia jej doręczenia.

**Skład Orzekający**  
**Okręgowej Komisji Kwalifikacyjnej**

Otrzymują:

1. Pan Mariusz Marek Walczak  
ul. Świerkowa 5  
88-400 Żnin
2. Okręgowa Rada Izby
3. Główny Inspektor  
Nadzoru Budowlanego
4. a/a



mgr inż. Witold Przybylski

mgr inż. Andrzej Mańkowski

inż. Franciszek Szypliński