

**UCHWAŁA NR2011
RADY MIEJSKIEJ W TWARDOGÓRZE
Z DNIA 31 MARCA 2011 R.**

w sprawie: zmiany Uchwały nr IV/8/10 Rady Miejskiej w Twardogórze z dnia 17 grudnia 2010r. w sprawie przyjęcia wieloletniej prognozy finansowej Gminy Twardogóra.

Na podstawie art. 18 ust. 2 pkt 15 ustawy z dnia 8 marca 1990 r. o samorządzie gminnym (tekst jednolity z 2001 r. Dz. U. Nr 142, poz. 1591 z późniejszymi zmianami) art. 226, art. 227, art.228, art. 230 ust. 6 ustawy z dnia 27 sierpnia 2009 r. o finansach publicznych (Dz. U. z 2009r. Nr 157, poz. 1240 z późniejszymi zmianami), Rada Miejska w Twardogórze uchwala, co następuje:

§ 1.

Zmienia się uchwałę Nr IV/8/10 Rady Miejskiej w Twardogórze z dnia 17 grudnia 2010r. w ten sposób, że załącznik Nr 1 do Uchwały o nazwie „Wieloletnia Prognoza Finansowa Gminy Twardogóra Przepływy pieniężne i kwota długu” otrzymuje brzmienie w wersji stanowiącej załącznik nr 1 do niniejszej Uchwały.

§ 2.

Zmienia się uchwałę Nr IV/8/10 Rady Miejskiej w Twardogórze z dnia 17 grudnia 2010r. w ten sposób, że załącznik Nr 2 do Uchwały o nazwie „Przedsięwzięcia realizowane w latach 2011 – 2015” otrzymuje brzmienie w wersji stanowiącej załącznik nr 2 do niniejszej Uchwały.

§ 3.

Wykonanie uchwały powierza się Burmistrzowi Miasta i Gminy Twardogóra.

§ 4.

Uchwała wchodzi w życie z dniem podjęcia.

Przewodniczący Rady Miejskiej

Stanisław Adamski


RADZA PRAWNY
mg Urszula Jaszczak

WIELOLETNIA PROGNOZA FINANSOWA GMINY Twardogóra

Przepływy pieniężne i kwota długu

Lp.	Wyszczególnienie	Wykonanie		2010 rok Wykonanie	2011 rok	Prognoza			
		2008 rok	2009 rok			2012 rok	2013 rok	2014 rok	2015 rok
1	2	3	4	5	6	7	8	9	10
1.	Dochody ogółem	34 550 487	40 199 273	39 154 766	36 906 829	36 300 000	40 495 250	38 605 150	39 227 250
1.1.	Dochody bieżące	28 141 561	30 105 271	29 138 138	29 764 397	30 300 000	30 995 250	31 105 150	31 727 250
1.2.	Dochody majątkowe	6 408 926	10 094 002	10 016 617	7 142 432	6 000 000	9 500 000	7 500 000	7 500 000
1.3.	w tym: - ze sprzedaży majątku	1 228 989	524 096	293 492	982 000	700 000	1 500 000	850 000	500 000
2.	Wydatki bieżące (bez wydatków związanych z obsługą długu)	22 155 347	23 263 095	24 219 623	26 813 366	26 770 150	25 152 250	26 807 466	24 672 067
2.1.	Wynagrodzenia i składki od nich naliczane (bez wynagrodzenia zarządu j.s.t. i składek od nich)	7 332 257	7 801 110	8 083 032	10 033 399	10 176 000	10 379 500	10 578 110	10 798 850
2.2.	Wydatki związane z funkcjonowaniem organów j.s.t.	3 732 905	3 157 987	3 397 328	3 807 430	3 871 150	3 948 675	4 027 650	4 108 100
2.2.1.	w tym: - wynagrodzenia zarządu j.s.t. i składki od nich	2 226 966	2 284 993	2 419 678	2 532 368	2 583 000	2 534 600	2 687 300	2 741 100
2.3.	Przedsięwzięcia, o których mowa w art. 226 ust. 4 ufp (wydatki bieżące z wyłączeniem wieloletnich gwarancji i poręczeń)	x	x	x	5 538 000	5 723 000	5 425 000	5 425 000	5 425 000
	wieloletnie programy finansowane z udziałem środków, o których mowa w art. 5 ust. 1 pkt 2 i 3 ufp	x	x	x	0	0	0	0	0
	wieloletnie umowy o partnerstwo publiczno - prywatnym	x	x	x	0	0	0	0	0
	wieloletnie umowy niezbędne do zapewnienia ciągłości działania (tylko te umowy, dla których można określić elementy wymagane art. 226 ust. 3 ufp)	x	x	x	5 538 000	5 723 000	5 425 000	5 425 000	5 425 000
2.4.	Pozostałe wydatki bieżące	11 080 185	12 303 998	12 739 263	7 434 637	7 000 000	5 399 175	6 776 806	4 340 117
3.	Wynik budżetu po wykonaniu wydatków bieżących bez obsługi długu (poz. 1 - poz. 2)	12 395 140	16 936 178	14 935 133	10 093 463	9 529 850	15 343 000	11 797 684	14 555 183
4.	Przychody nie zwiększające długu	7 546 664	3 849 582	7 977 373	1 944 688	0	0	0	0
4.1.	Nadwyżki budżetowe z lat poprzednich	1 140 564	0	0	0	0	0	0	0
4.2.	Wolne środki	6 408 000	3 849 582	7 977 373	1 944 688	0	0	0	0
4.3.	Prywatyzacja i spłaty udzielonych pożyczek	0	0	0	0	0	0	0	0
5.	Środki do dyspozycji - źródło finansowania spłaty długu i wydatków majątkowych (poz. 3 + poz. 4)	19 941 804	20 785 740	22 912 506	12 038 151	9 529 850	15 343 000	11 797 684	14 555 183
6.	Obsługa długu (wydatki i rozchody) - poz. 6.1. + poz. 6.2.	2 624 203	1 612 785	3 556 610	3 795 937	5 122 521	5 193 000	3 347 684	4 855 183
6.1.	Wydatki związane z obsługą długu	365 240	543 235	487 060	554 000	445 661	276 440	114 104	42 783
6.1.1.	- odsetki i dyskonto	365 240	543 235	487 060	554 000	445 661	276 440	114 104	42 783
6.1.2.	- gwarancje i poręczenia (bez ujętych w przedsięwzięciach)	0	0	0	0	0	0	0	0
	podlegające wyłączeniu (w związku z umową zawartą na realizację projektu z udziałem środków, o których mowa w art. 5 ust. 1 pkt 2 ufp)	0	0	0	0	0	0	0	0
6.1.3.	- wieloletnie gwarancje i poręczenia będące przedsięwzięciami, o których mowa w art. 226 ust. 4 ufp	0	0	0	0	0	0	0	0
	podlegające wyłączeniu (w związku z umową zawartą na realizację projektu z udziałem środków, o których mowa w art. 5 ust. 1 pkt 2 ufp)	0	0	0	0	0	0	0	0
6.2.	Rozchody zmniejszające dług (spłaty rat kredytów i pożyczek, wykup papierów)	2 258 963	1 069 550	3 069 550	3 241 937	4 676 860	4 916 560	3 233 580	4 812 400
	podlegające wyłączeniu (w związku z umową zawartą na realizację projektu z udziałem środków, o których mowa w art. 5 ust. 1 pkt 2 ufp)	0	0	0	0	0	0	850 000	285 000
7.	Pozostałe rozchody (z wyłączeniem spłat długu)	0	16 500	0	0	0	0	0	0
8.	Środki do dyspozycji na finansowanie wydatków majątkowych (poz. 5 - poz. 6 - poz. 7)	12 395 140	19 155 455	19 355 896	8 242 214	4 407 329	10 150 000	8 450 000	9 700 000
9.	Wydatki majątkowe	17 547 039	16 195 582	20 102 199	14 639 622	6 813 329	11 450 000	8 450 000	9 700 000
9.1.	Przedsięwzięcia, o których mowa w art. 226 ust. 4 ufp (wydatki majątkowe)	x	x	x	13 481 820	5 670 000	11 450 000	8 450 000	9 700 000
	wieloletnie programy finansowane z udziałem środków, o których mowa w art. 5 ust. 1 pkt 2 i 3 ufp	x	x	x	4 740 000	0	0	0	0
	pozostałe wieloletnie programy, projekty, zadania	x	x	x	8 741 820	5 670 000	11 450 000	8 450 000	9 700 000
	wieloletnie umowy o partnerstwo publiczno - prywatnym	x	x	x	0	0	0	0	0
	wieloletnie umowy niezbędne do zapewnienia ciągłości działania (tylko te umowy, dla których można określić elementy wymagane art. 226 ust. 3 ufp)	x	x	x	0	0	0	0	0
9.2.	Pozostałe wydatki majątkowe	17 547 039	15 195 582	20 102 199	1 157 802	1 143 329	0	0	0
10.	Przychody zwiększające dług (nowozaciągane kredyty, pożyczki, emitowane papiery)	4 079 000	4 016 500	2 690 992	6 397 408	2 406 000	1 300 000	0	0
	podlegające wyłączeniu (w związku z umową zawartą na realizację projektu z udziałem środków, o których mowa w art. 5 ust. 1 pkt 2 ufp)	0	0	0	0	0	1 300 000	0	0
11.	Wynik finansowy budżetu (poz. 8 - poz. 9 + poz. 10)	-1 072 899	7 977 373	1 944 690	0	0	0	0	0

PROGNOZA KWOTY DŁUGU I JEJ SPŁAT

Lp.	Wyszczególnienie	Wykonanie		2010 rok (plan wg sprawozdania za III kw.)	2011 rok	Prognoza			
		2008 rok	2009 rok			2012 rok	2013 rok	2014 rok	2015 rok
1	2	3	4	5	6	7	8	9	10
12.	Kwota długu na koniec roku	8 226 037	11 156 487	10 777 929	13 933 400	11 682 540	8 045 980	4 812 400	0
	<i>podlegająca wyłączeniu (w związku z umową zawartą na realizację projektu z udziałem środków, o których mowa w art.5 ust.1 pkt 2 ufp)</i>	0	0	0	0	0	1 300 000	650 000	0
13.	Kwota spłaty długu	2 258 963	1 086 050	3 069 550	3 241 937	4 676 860	4 916 560	3 233 580	4 812 400
	<i>podlegająca wyłączeniu (w związku z umową zawartą na realizację projektu z udziałem środków, o których mowa w art.5 ust.1 pkt 2 ufp)</i>	0	0	0	0	0	0	650 000	2 650 000
14.	Spóób finansowania spłaty długu	4 079 000	4 016 500	2 690 992	6 397 408	2 406 000	1 300 000	0	0
	- nadwyżki budżetowe (wówczas gdy skumulowany wynik budżetu powiększony o wynik roku jest nadwyżką - wartość dodatnią)	0	0	0	0	0	0	0	0
	- wolne środki	0	0	0	0	0	0	0	0
	- przychody z prywatyzacji i spłat udzielonych pożyczek	0	0	0	0	0	0	0	0
	- przychody z tytułu kredytów, pożyczek, emitowane papiery wartościowe	4 079 000	4 016 500	2 690 992	6 397 408	2 406 000	1 300 000	0	0
15.	Kwota długu związku doliczana do długu J.s.t. (wymóg art. 244 ufp)	x	x	x	0	0	0	0	0
	<i>podlegająca wyłączeniu (w związku z umową zawartą na realizację projektu z udziałem środków, o których mowa w art.5 ust.1 pkt 2 ufp)</i>	x	x	x	0	0	0	0	0
16.	Kwota spłaty długu związku doliczonego do długu	x	x	x	0	0	0	0	0
	<i>podlegająca wyłączeniu (w związku z umową zawartą na realizację projektu z udziałem środków, o których mowa w art.5 ust.1 pkt 2 ufp)</i>	x	x	x	0	0	0	0	0
17.	Wskaźniki zadłużenia								
17.1.	Relacja, o której mowa w art. 169 ustawy z 30 czerwca 2005 r. o finansach publicznych (bez wyłączeń)	7,80%	4,01%	9,08%	10,29%	14,11%	12,82%	x	x
	<i>Relacja, o której mowa w art. 169 ustawy z 30 czerwca 2005 r. o finansach publicznych po wyłączeniach (max 15%)</i>	7,80%	4,01%	9,08%	10,29%	14,11%	12,82%	x	x
17.2.	Relacja, o której mowa w art. 170 ustawy z 30 czerwca 2005 r. o finansach publicznych (bez wyłączeń)	23,81%	27,75%	27,53%	37,75%	32,13%	19,87%	x	x
	<i>Relacja, o której mowa w art. 170 ustawy z 30 czerwca 2005 r. o finansach publicznych po wyłączeniach (max 60%)</i>	23,81%	27,75%	27,53%	37,75%	32,13%	16,86%	x	x
17.3.	Relacja bazowa do wyliczenia Indywidualnego Limitu Zadłużenia [(poz.1 + poz.3 - poz.4) : poz.1.]	+19,83%	16,97%	12,07%	9,16%	10,42%	17,45%	12,52%	19,15%
17.4.	Indywidualny limit zadłużenia, o którym mowa w art. 243 ust. 1 ustawy z 27 sierpnia 2009 r. o finansach publicznych w % (średnia z trzech poprzednich lat)	x	x	x	16,29%	12,73%	10,55%	12,34%	13,47%
17.5.	Relacja, o której mowa w art. 243 ust. 1 ustawy z 27 sierpnia 2009 r. o finansach publicznych (bez wyłączeń i kwoty długu związku)	x	x	x	10,29%	14,11%	12,82%	8,67%	12,38%
	<i>Relacja, o której mowa w art. 243 ust.1 ustawy z 27 sierpnia 2009 r. o finansach publicznych po wyłączeniach (bez długu związku)</i>	x	x	x	10,29%	14,11%	12,82%	6,99%	5,82%

Planowane dochody, wydatki, przychody i rozchody

Lp.	Wyszczególnienie	Wykonanie		2010 rok (plan wg sprawozdania za III kw.)	2011 rok	Prognoza			
		2008 rok	2009 rok			2012 rok	2013 rok	2014 rok	2015 rok
1	2	3	4	5	6	7	8	9	10
18.	Dochody ogółem	34 550 487	40 199 273	39 154 756	36 906 829	36 300 000	40 495 250	38 605 150	39 227 250
19.	Wydatki ogółem	40 067 826	39 001 912	44 808 881	42 006 988	34 029 140	36 878 690	35 371 670	34 414 850
	w tym: przedsięwzięcia ogółem (sprawdzenie zgodności z kwotami z załącznika nr 2)	x	x	x	19 019 820	11 393 000	16 876 000	13 876 000	15 125 000
20.	Wynik budżetu (nadwyżka + / deficyt -)	-5 617 139	1 197 361	-5 654 125	-5 100 159	2 270 860	3 616 560	3 233 580	4 812 400
21.	Przychody ogółem	11 625 664	7 865 062	10 668 365	8 342 096	2 406 000	1 300 000	0	0
22.	Rozchody ogółem	2 258 963	1 086 050	3 069 550	3 241 937	4 676 860	4 916 560	3 233 580	4 812 400

Przewodniczący Rady Miejskiej

Stanisław Adamski

PRZEDSIĘWZIĘCIA REALIZOWANE W LATACH 2011 - 2015

Lp.	Wyszczególnienie	Jednostka odpowiedzialna lub koordynująca	Okres realizacji (programu, zadania, umowy)		Łączne nakłady finansowe	Limity wydatków w poszczególnych latach					Limit zobowiązań
			od	do		2011 rok	2012 rok	2013 rok	2014 rok	2015 rok	
1.	Wieloletnie programy, projekty lub zadania razem, z tego:	x	x	x	x	19 019 820	11 393 000	16 875 000	13 875 000	15 125 000	76 287 820
1.1.	- wydatki bieżące	x	x	x	x	5 538 000	5 723 000	5 425 000	5 425 000	5 425 000	27 536 000
1.2.	- wydatki majątkowe	x	x	x	x	13 481 820	5 670 000	11 450 000	8 450 000	9 700 000	48 751 820
z tego:											
a)	wieloletnie programy, projekty lub zadania związane z programami realizowanymi z udziałem środków, o których mowa w art.5 ust.1 pkt 2 i 3 - razem, z tego:	x	x	x	8 011 000	4 740 000	0	0	0	0	4 740 000
	- wydatki bieżące	x	x	x	0	0	0	0	0	0	0
	- wydatki majątkowe	x	x	x	8 011 000	4 740 000	0	0	0	0	4 740 000
z tego:											
1)	Regionalny Program Operacyjny (RPO)				0	0	0	0	0	0	0
	- wydatki bieżące	x	x	x	0	0	0	0	0	0	0
	- wydatki majątkowe	x	x	x	0	0	0	0	0	0	0
2)	Program Operacyjny Kapitał Ludzki				0	0	0	0	0	0	0
	- wydatki bieżące	x	x	x	0	0	0	0	0	0	0
	- wydatki majątkowe	x	x	x	0	0	0	0	0	0	0
3)	Program Rozwoju Obszarów Wiejskich (PROW)				8 011 000	4 740 000	0	0	0	0	4 740 000
	- wydatki bieżące	x	2010	2012	0	0	0	0	0	0	0
	- wydatki majątkowe	x	x	x	8 011 000	4 740 000	0	0	0	0	4 740 000
b)	wieloletnie programy, projekty lub zadania związane z umowami partnerstwa publiczno-prywatnego - razem, z tego:	x	x	x	0	0	0	0	0	0	0
	- wydatki bieżące	x	x	x	0	0	0	0	0	0	0
	- wydatki majątkowe	x	x	x	0	0	0	0	0	0	0
z tego:											
1)	program (nazwa + wyszczególnienie wydatków na jego realizację)				0	0	0	0	0	0	0
	- wydatki bieżące	x	x	x							0
	- wydatki majątkowe	x	x	x							0
2)	program (nazwa + wyszczególnienie wydatków na jego realizację)				0	0	0	0	0	0	0
	- wydatki bieżące	x	x	x							0
	- wydatki majątkowe	x	x	x							0
c)	wieloletnie pozostałe programy, projekty lub zadania - razem, z tego:	x	x	x	44 831 000	9 279 820	6 093 000	11 875 000	8 875 000	10 125 000	46 247 820
	- wydatki bieżące	x	x	x	2 236 000	538 000	423 000	425 000	425 000	425 000	2 236 000
	- wydatki majątkowe	x	x	x	42 595 000	8 741 820	5 670 000	11 450 000	8 450 000	9 700 000	44 011 820
z tego:											
1)	Kanalizacja		2011	2015	26 360 000	4 710 000	4 000 000	5 000 000	5 700 000	7 000 000	26 410 000
	- wydatki bieżące	x	x	x	0	0	0	0	0	0	0
	- wydatki majątkowe	x	x	x	26 360 000	4 710 000	4 000 000	5 000 000	5 700 000	7 000 000	26 410 000
2)	Infrastruktura drogowa		2011	2015	6 291 000	1 619 820	1 093 000	1 425 000	1 175 000	1 125 000	6 437 820
	- wydatki bieżące	x	x	x	2 236 000	538 000	423 000	425 000	425 000	425 000	2 236 000
	- wydatki majątkowe	x	x	x	4 055 000	1 081 820	670 000	1 000 000	750 000	700 000	4 201 820
3)	Rewitalizacja obszarów miejskich		2011	2013	4 530 000	80 000	1 000 000	3 450 000	0	0	4 530 000
	- wydatki bieżące	x	x	x	0	0	0	0	0	0	0
	- wydatki majątkowe	x	x	x	4 530 000	80 000	1 000 000	3 450 000	0	0	4 530 000
4)	Infrastruktura sportowa		2011	2011	1 650 000	2 870 000	0	0	0	0	2 870 000
	- wydatki bieżące	x	x	x	0	0	0	0	0	0	0
	- wydatki majątkowe	x	x	x	1 650 000	2 870 000	0	0	0	0	2 870 000
5)	Infrastruktura mieszkaniowa		2012	2015	6 000 000	0	0	2 000 000	2 000 000	2 000 000	6 000 000
	- wydatki bieżące	x	x	x	0	0	0	0	0	0	0
	- wydatki majątkowe	x	x	x	6 000 000	0	0	2 000 000	2 000 000	2 000 000	6 000 000

d)	wieloletnie umowy, których realizacja w roku budżetowym i w latach następnym jest niezbędna dla zapewnienia ciągłości działania j.s.t. i których płatności przypadają w okresie dłuższym niż rok -razem, z tego:	x	x	x	25 300 000	5 000 000	5 300 000	5 000 000	5 000 000	5 000 000	25 300 000
	- wydatki bieżące	x	x	x	25 300 000	5 000 000	5 300 000	5 000 000	5 000 000	5 000 000	25 300 000
	- wydatki majątkowe	x	x	x	0	0	0	0	0	0	0
	z tego:										
	1) Umowa (nazwa+wyszczególnienie wydatków na program) -razem, w tym:				25 300 000	5 000 000	5 300 000	5 000 000	5 000 000	5 000 000	25 300 000
	- wydatki bieżące	x	x	x	25 300 000	5 000 000	5 300 000	5 000 000	5 000 000	5 000 000	25 300 000
	- wydatki majątkowe	x	x	x	0	0	0	0	0	0	0
	2) Umowa (nazwa+wyszczególnienie wydatków na program) -razem, w tym:				0	0	0	0	0	0	0
	- wydatki bieżące	x	x	x	0	0	0	0	0	0	0
	- wydatki majątkowe	x	x	x	0	0	0	0	0	0	0
e)	wieloletnie gwarancje i poręczenia udzielane przez j.s.t. -razem - wydatki bieżące, z tego:	x	x	x	0	0	0	0	0	0	0
	1) Umowa (nazwa + wyszczególnienie wydatków na program) -razem	x	x	x	0	0	0	0	0	0	0
	2) Umowa (nazwa + wyszczególnienie wydatków na program) -razem	x	x	x	0	0	0	0	0	0	0

Projekt nr 21.

**UCHWAŁA NR2011
RADY MIEJSKIEJ W TWARDOGÓRZE
Z DNIA 31 MARCA 2011 R.**

w sprawie: zmian budżetu i w budżecie gminy na rok 2011.

Na podstawie art. 18 ust. 2 pkt 4 ustawy z dnia 8 marca 1990 r. o samorządzie gminnym (tekst jednolity z 2001 r. Dz. U. Nr 142, poz. 1591 z późniejszymi zmianami) art. 212 ustawy z dnia 27 sierpnia 2009 r. o finansach publicznych (Dz. U. z 2009r. Nr 157, poz. 1240 ze zmianami), Rada Miejska w Twardogórze uchwala, co następuje:

§ 1.

Zwiększa się dochody budżetu o kwotę 1.078.589,- z kwoty 35.828.240,- do kwoty 36.906.829,-

Dział 600 – Transport i łączność zwiększa się o kwotę 354.350,-

Rozdział 60013 – Drogi publiczne wojewódzkie zwiększa się o kwotę 354.350,-

§ 6300 – Dotacja celowa otrzymana z tytułu pomocy finansowej udzielanej między jednostkami samorządu terytorialnego na dofinansowanie własnych zadań inwestycyjnych i zakupów inwestycyjnych zwiększa się o 354.350,-

Dział 700 – Gospodarka mieszkaniowa zwiększa się o kwotę 250.000,-

Rozdział 70005 – Gospodarka gruntami i nieruchomościami zwiększa się o kwotę 250.000,-

§ 0770– Wpływy z tytułu odpłatnego nabycia prawa własności zwiększa się o 250.000,-

Dział 750 – Administracja publiczna zwiększa się o kwotę 12.182,-

Rozdział 75056 – Spis powszechny i inne zwiększa się o kwotę 12.182,-

§ 2010 – Dotacje celowe otrzymane z budżetu państwa na realizację zadań z zakresu administracji rządowej zwiększa się o kwotę 12.182,-

Dział 758 – Różne rozliczenia zmniejsza się o kwotę 69.443,-

Rozdział 75801 – Subwencja oświatowa zmniejsza się o kwotę 69.443,-

§ 2920 – Część oświatowa subwencji ogólnej zmniejsza się o kwotę 69.443,-

Dział 801 – Oświata i wychowanie zwiększa się o kwotę 203.780,-

Rozdział 80110 – Gimnazja zwiększa się o kwotę 203.780,-

§ 6207 – Dotacje celowe w ramach programów finansowanych z udziałem środków europejskich zwiększa się o kwotę 203.780,-

Dział 851 – Ochrona zdrowia zwiększa się o kwotę 79.703,-

Rozdział 85121 – Lecznictwo ambulatoryjne zwiększa się o kwotę 79.703,-

§ 6207 – Dotacje celowe w ramach programów finansowanych z udziałem środków europejskich zwiększa się o kwotę 79.703,-

Dział 852 – Pomoc społeczna zwiększa się o kwotę 9.000,-

Rozdział 85214 – Zasilki i pomoc w naturze zwiększa się o kwotę 19.000,-

§ 2030 – Dotacje celowe otrzymane z budżetu państwa na realizację własnych zadań bieżących zwiększa się o kwotę 19.000,-

Rozdział 85216 – Zasilki stałe zwiększa się o kwotę 3.000,-

§ 2030 – Dotacje celowe otrzymane z budżetu państwa na realizację własnych zadań bieżących zwiększa się o kwotę 3.000,-

Rozdział 85295 – Pozostała działalność zmniejsza się o kwotę 13.000,-

§ 2030 – Dotacje celowe otrzymane z budżetu państwa na realizację własnych zadań bieżących zmniejsza się o kwotę 13.000,-

Dział 900 – Gospodarka komunalna i ochrona środowiska zwiększa się o kwotę 179.017,-

Rozdział 90002 – Gospodarka odpadami zwiększa się o kwotę 179.017,-

§ 6207 – Dotacje celowe w ramach programów finansowanych z udziałem środków europejskich zwiększa się o kwotę 179.017,-

Dział 921 – Kultura i ochrona dziedzictwa narodowego zwiększa się o kwotę 60.000,-

Rozdział 92116 – Biblioteki zwiększa się o kwotę 60.000,-

§ 0970 – Wpływy z różnych dochodów zwiększa się o kwotę 60.000,-

§ 2.

Zwiększa się wydatki budżetu gminy o kwotę 5.282.285,- z kwoty 36.724.703,- do kwoty 42.006.988,-

Dział 010 - Rolnictwo i łowiectwo zwiększa się o kwotę 3.075.000,-

Rozdział 01010 – Infrastruktura wodociągowa i sanitacyjna na wsi zwiększa się o kwotę 3.075.000,-

§ 4430 – Różne opłaty i składki zwiększa się o kwotę 55.000,-

§ 6057 – Wydatki inwestycyjne jednostek budżetowych zwiększa się o kwotę 675.000,- jako finansowanie pozostałe

§ 6059 – Wydatki inwestycyjne jednostek budżetowych zwiększa się o kwotę 2.345.000,- jako współfinansowanie programów ze środków funduszy strukturalnych

Dział 600 – Transport i łączność zwiększa się o kwotę 430.867,-

Rozdział 60013 – Drogi publiczne wojewódzkie zwiększa się o kwotę 77.177,-

§ 6300 – Dotacja celowa na pomoc finansową udzielaną między jednostkami samorządu terytorialnego na dofinansowanie własnych zadań inwestycyjnych i zakupów inwestycyjnych zwiększa się o 77.177,-

Rozdział 60016 – Drogi publiczne gminne zwiększa się o kwotę 353.690,-

§ 6050 – Wydatki inwestycyjne jednostek budżetowych zwiększa się o kwotę 353.690,-

Dział 750 – Administracja publiczna zwiększa się o kwotę 12.182,-

Rozdział 75056 – Spis powszechny i inne zwiększa się o kwotę 12.182,-

- § 3020 – Wydatki osobowe niezaliczane do wynagrodzeń zwiększa się o kwotę 7.530,-
- § 4110 – Składki na ubezpieczenie społeczne zwiększa się o kwotę 498,-
- § 4120 – Składki na Fundusz Pracy zwiększa się o kwotę 81,-
- § 4170 – Wynagrodzenia bezosobowe zwiększa się o kwotę 3.273,-
- § 4260 – Zakup energii zwiększa się o kwotę 400,-
- § 4410 – Podróże służbowe krajowe zwiększa się o kwotę 400,-

Dział 754 – Bezpieczeństwo publiczne i ochrona przeciwpożarowa zwiększa się o kwotę 35.000,-

Rozdział 75412 – Ochotnicze straże pożarne zwiększa się o kwotę 35.000,-

- § 6050 – Wydatki inwestycyjne jednostek budżetowych zwiększa się o kwotę 35.000,-

Dział 758 – Różne rozliczenia zwiększa się o kwotę 68.641,-

Rozdział 75818 – Rezerwy ogólne i celowe zwiększa się o kwotę 68.641,-

- § 4810 – Rezerwy zwiększa się o kwotę 68.641,-

Dział 801 – Oświata i wychowanie zwiększa się o kwotę 1.245.000,-

Rozdział 80101 – Szkoły podstawowe zwiększa się o kwotę 1.245.000,-

- § 6050 – Wydatki inwestycyjne jednostek budżetowych zwiększa się o kwotę 1.220.000,-

- § 6060 – Wydatki na zakupy inwestycyjne jednostek budżetowych zwiększa się o kwotę 25.000,-

Dział 851 – Ochrona zdrowia zwiększa się o kwotę 6.595,-

Rozdział 85154 – Przeciwdziałanie alkoholizmowi zwiększa się o kwotę 6.595,-

- § 4270 – Zakup usług remontowych zwiększa się o kwotę 6.595,-

Dział 852 – Pomoc społeczna zwiększa się o kwotę 9.000,-

Rozdział 85214 – Zasiłki i pomoc w naturze zwiększa się o kwotę 19.000,-

- § 3110 – Świadczenia społeczne zwiększa się o kwotę 19.000,-

Rozdział 85216 – Zasiłki stałe zwiększa się o kwotę 3.000,-

- § 3110 – Świadczenia społeczne zwiększa się o kwotę 3.000,-

Rozdział 85295 – Pozostała działalność zmniejsza się o kwotę 13.000,-

- § 3110 – Świadczenia społeczne zmniejsza się o kwotę 13.000,-

Dział 900 – Gospodarka komunalna i ochrona środowiska zwiększa się o kwotę 100.000,-

Rozdział 90001 – Gospodarka ściekowa i ochrona wód zwiększa się o kwotę 50.000,-

- § 6050 – Wydatki inwestycyjne jednostek budżetowych zwiększa się o kwotę 50.000,-

Rozdział 90015 – Oświetlenie ulic, placów i dróg zwiększa się o kwotę 30.000,-

- § 6050 – Wydatki inwestycyjne jednostek budżetowych zwiększa się o kwotę 30.000,-

Rozdział 90095 – Pozostała działalność zwiększa się o kwotę 20.000,-

- § 4300 – Zakup usług pozostałych zwiększa się o kwotę 20.000,-

Dział 921 – Kultura i ochrona dziedzictwa narodowego zwiększa się o kwotę 300.000,-

Rozdział 92109 – Domy i ośrodki kultury, świetlice i kluby zwiększa się o kwotę 300.000,-

§ 4270 – Zakup usług remontowych zwiększa się o kwotę 80.000,-

§ 6059 – Wydatki inwestycyjne jednostek budżetowych zwiększa się o kwotę 120.000,- jako współfinansowanie programów ze środków funduszy strukturalnych

§ 6060 – Wydatki na zakupy inwestycyjne jednostek budżetowych zwiększa się o kwotę 100.000,-

§ 3.

Dodatkowo dokonać zmian w budżecie gminy po stronie wydatków na 2011 rok w następujących pozycjach:

Dział 801 – Oświata i wychowanie

Rozdział 80104 – Przedszkola zwiększa się o kwotę 4.500,-

§ 2310 – Dotacje celowe przekazane gminie ba zadania bieżące realizowane na podstawie porozumień między jednostkami samorządu terytorialnego zwiększa się o kwotę 4.500,-

Rozdział 80113 – Dowożenie uczniów do szkół zmniejsza się o kwotę 4.500,-

§ 4300 – Zakup usług pozostałych zmniejsza się o kwotę 4.500,-

Dział 854 – Edukacyjna opieka wychowawcza zwiększa się o kwotę 10.000,-

Rozdział 85407 – Placówki wychowania pozaszkolnego zwiększa się o kwotę 10.000,-

§ 2360 – Dotacje celowe z budżetu jednostki samorządu terytorialnego na finansowanie lub dofinansowanie zadań zleconych do realizacji organizacjom prowadzącym działalność pożytku publicznego zwiększa się o kwotę 10.000,-

Dział 926 – Kultura fizyczna zmniejsza się o kwotę 10.000,-

Rozdział 92605 – Zadania w zakresie kultury fizycznej zmniejsza się o kwotę 10.000,-

§ 2820 – Dotacja celowa z budżetu na finansowanie lub dofinansowanie zadań zleconych do realizacji stowarzyszeniom zmniejsza się o kwotę 10.000,-

UZASADNIENIE

Kwota 354.350,-

Porozumienie zawarte z Województwem Dolnośląskim z dnia 19 lipca 2010 roku ze zmianami w sprawie powierzenia Gminie Twardogóra realizacji zadania pn: „Przebudowa istniejącego skrzyżowania drogi wojewódzkiej nr 448 (ul. Wielkopolska i Ratuszowa) z drogą powiatową nr 1480D (ul. Wielkopolska) w rondo typu małego oraz przebudowa infrastruktury technicznej w miejscowości Twardogóra” będącego zadaniem własnym Województwa Dolnośląskiego. Kwota stanowi część województwa przypadająca na rok 2011. Po stronie wydatków zaplanowano kwotę 77.177,- jako udział gminy w realizacji zadania.

Kwota 203.780,-	umowa o dofinansowanie projektu „Budowa hali sportowo – widowiskowej przy Szkole Podstawowej nr 2 i Gimnazjum nr 1 Twardogórze” nr UDA.RPDS.07.02.00-02-010/10-00 w ramach Regionalnego Programu Operacyjnego dla Województwa Dolnośląskiego na lata 2007-2013 – refundacja poniesionych wydatków przypadająca na rok 2011.
Kwota 79.703,-	umowa o dofinansowanie projektu „Zakup i wdrożenie technologii informacyjno-komunikacyjnej w SZP ZOZ w Twardogórze” przez Urząd Marszałkowski Województwa Dolnośląskiego – refundacja wydatków poniesionych w 2010 roku.
Kwota 250.000,-	środki ze sprzedaży działek za stadionem.
Kwota 12.182,-	pismo Prezesa GUS nr CBS-PK-OL-45-NSP/130/2011 z 8 marca 2011r. w sprawie przyznania dotacji celowej na sfinansowanie prac związanych z przeprowadzeniem narodowego spisu powszechnego mieszkań i ludności.
Kwota - 69.443,-	pismo Ministra Finansów nr ST3/4820/2/2011 z 24 lutego 2011 r. w sprawie zmniejszenia części oświatowej subwencji ogólnej.
Kwota 19.000,-	pismo Wojewody Dolnośląskiego nr FB.BP.3111-11/11 z 25 lutego 2011 r. w sprawie dotacji celowej na realizację zadań z zakresu administracji rządowej z przeznaczeniem na zasiłki i pomoc w naturze.
Kwota 3.000,-	pismo Wojewody Dolnośląskiego nr FB.BP.3111-11/11 z 25 lutego 2011 r. w sprawie dotacji celowej na realizację zadań z zakresu administracji rządowej z przeznaczeniem na zasiłki stałe.
Kwota - 13.000,-	pismo Wojewody Dolnośląskiego nr FB.BP.3111-11/11 z 25 lutego 2011 r. w sprawie dotacji celowej na realizację zadań z zakresu administracji rządowej z przeznaczeniem na dożywianie uczniów.
Kwota 179.017,-	umowa o dofinansowanie projektu „Zagospodarowanie na cele rekreacyjno-wypoczynkowe terenu wzdłuż rzeki skoryni w Twardogórze” przez Urząd Marszałkowski Województwa Dolnośląskiego – refundacja wydatków poniesionych w 2010 roku.
Kwota 60.000,-	środki jako rozliczenie wydatków zwianych z realizacja zadania inwestycyjnego w 2009 roku.

Kwota 3.020.000,-	środki na realizację zadania o nazwie „Budowa sieci kanalizacji sanitarnej w miejscowości Sądrożyce i Drogoszowice”.
Kwota 55.000,-	środki na opłatę za umieszczenie urządzenia w pasie drogi.
Kwota 353.690,-	środki na realizację następujących zadań inwestycyjnych: 1. Budowa chodników we wsi Sądrożyce zwiększa się o kwotę 146.820,- 2. Przebudowa nawierzchni chodników w Twardogórze zwiększa się o kwotę 206.870,-
Kwota 35.000,-	środki z przeznaczeniem na „Zakup zestawu ratowniczego dla Ochotniczej Straży Pożarnej w Twardogórze.”
Kwota 68.641,-	środki z przeznaczeniem na rezerwę ogólną budżetu.
Kwota 1.220.000,-	środki z przeznaczeniem na „Rozbudowę saligimnastycznej przy Szkole Podstawowej nr 1 w Twardogórze.”
Kwota 25.000,-	środki z przeznaczeniem na „Zakup sprzętu i wyposażenia Sali gimnastycznej przy Szkole Podstawowej Nr 1 w Twardogórze.
Kwota 50.000,-	środki z przeznaczeniem na dokumentację projektową zadania „Budowa sieci kanalizacji sanitarnej dla części gminy Twardogóra obejmującej sołectwa: Goszcz, Grabowno Wielkie, Grabowno Małe, Olszówka, Nowa Wieś Goszczyńska, Domasławie, Łazisko i Dragów.”
Kwota 30.000,-	środki z przeznaczeniem na zadanie inwestycyjne „Dobudowa nowych punktów oświetlenia drogowego”.
Kwota 20.000,-	środki z przeznaczeniem na zadania różne na wniosek.
Kwota - 6.200,-	zmniejszenie środków związanych z budową przekaźnika internetowego w sołectwie Drożdżęcín.
Kwota 120.000,-	zwiększa się środki z przeznaczeniem na zadanie „Przebudowa wraz ze zmianą sposobu użytkowania budynku byłej szkoły na Centrum Inicjatyw Wiejskich w Chełstowie.”
Kwota 80.000,-	środki z przeznaczeniem na „Remont magazynu sprzętu przy Centrum Inicjatyw Wiejskich w Chełstowi.”
Kwota 100.000,-	środki z przeznaczeniem na zadanie „Zakup sprzętu i wyposażenia do Centrum Inicjatyw Wiejskich w Chełstowie.”

§ 4.

1. Zwiększa się deficyt budżetu gminy na rok 2011 o kwotę 4.203.696,- z kwoty 896.463,- do kwoty 5.100.159,-.
2. Źródłem pokrycia deficytu na rok 2011 będą przychody w łącznej kwocie 8.342.096,- z:
 - a/ zaciągniętej pożyczki z WFOŚiGW we Wrocławiu z przeznaczeniem na „Budowę kanalizacji sanitarnej we wsi Chełstów, Chełstówek, Sosnówka i część Drogoszowic.” w kwocie 7.000,-
 - b/ zaciągniętej pożyczki z WFOŚiGW we Wrocławiu z przeznaczeniem na „Budowę kanalizacji sanitarnej w miejscowościach Sądrożyce i Drogoszowice” w kwocie 1.097.908,-
 - c/ zaciągniętej pożyczki z WFOŚiGW we Wrocławiu z przeznaczeniem na „Przebudowę miejskiej oczyszczalni ścieków przy ul. Lipowej w Twardogórze” w kwocie 500.000,-
 - d/ zaciągniętej pożyczki z WFOŚiGW we Wrocławiu z przeznaczeniem na „Budowę kanalizacji sanitarnej wraz z przebudową drogi gminnej w Moszycach” w kwocie 792.500,-
 - e/ przychody z emisji obligacji komunalnych na realizację zadań inwestycyjnych w 2011 roku w kwocie 4.000.000,-
 - f/ wolne środki w wysokości 1.944.688,-.
3. Zwiększa się przychody o kwotę 1.944.688,- wprowadzoną jako wolne środki czyli nadwyżkę środków pieniężnych na rachunku bieżącym budżetu jednostki samorządu terytorialnego.
4. Na spłatę zobowiązań z tytułu rat zaciągniętych pożyczek przeznacza się środki w wysokości 241.937,- zgodnie z załącznikiem nr 4.
5. Na wykup obligacji komunalnych serii D/2006 przeznacza się kwotę 2.000.000,- oraz serii B/2008 przeznacza się kwotę 1.000.000,- zgodnie z załącznikiem nr 4.
6. Przychody budżetu w wysokości 8.342.96,- i rozchody budżetu w wysokości 3.241.937,- określa załącznik nr 4 do uchwały.

§ 5.

1. Zmiany wynikające z treści uchwały w zestawieniu tabelarycznym przedstawia załącznik Nr 1 do niniejszej uchwały.
2. Załącznik Nr 2 do Uchwały Nr VI.20.2011 Rady Miejskiej w Twardogórze z dnia 24 lutego 2011r. o nazwie „Plan remontów z budżetu gminy na 2011 rok” – otrzymuje brzmienie zgodnie z załącznikiem Nr 2 do niniejszej uchwały.
3. Załącznik Nr 3 do Uchwały Nr IV.20.2011 Rady Miejskiej w Twardogórze z dnia 24 lutego 2011 r. o nazwie „Plan inwestycji na 2011 rok” – otrzymuje brzmienie zgodnie z załącznikiem Nr 3 do niniejszej uchwały.
4. Załącznik Nr 6 do Uchwały Nr IV/9/10 Rady Miejskiej w Twardogórze z dnia 17 grudnia 2010r. o nazwie „Przychody i rozchody związane z finansowaniem deficytu na rok 2011” – otrzymuje brzmienie zgodnie z załącznikiem Nr 4 do niniejszej uchwały.
5. Załącznik Nr 11 do Uchwały Nr IV/9/10 Rady Miejskiej w Twardogórze z dnia 17 grudnia 2010r. o nazwie „Plan wydatków w ramach funduszu sołeckiego w 2011r.” – otrzymuje brzmienie zgodnie z załącznikiem Nr 5 do niniejszej uchwały.

§ 6.


Wykonanie uchwały powierza się Burmistrzowi Miasta i Gminy Twardogóra.

§ 7.

Uchwała wchodzi w życie z dniem podjęcia.

Przewodniczący Rady Miejskiej

Stanisław Adamski


ADCA PRAWNY
Urszula Jaszczak

Dział	Wyszczególnienie	D W	Uchwała Nr VI.20.2011 Rady Miejskiej w Twardogórze z dnia 24.02.2011 r.,	Zmiany wg Uchwały Nr2011 RM w Twardogórze z dnia 31.03.2011r.,	Budżet po zmianach
010	Rolnictwo i łowiectwo	D W	4 271 100 4 890 300	- 3 075 000	4 271 100 7 965 300
600	Transport i łączność	D W	370 000 1 872 940	354 350 430 867	724 350 2 303 807
630	Turystyka	D W	19 782 54 782	- -	19 782 54 782
700	Gospodarka mieszkaniowa	D W	1 564 000 101 000	250 000 -	1 814 000 101 000
710	Działalność usługowa	D W	23 535 270 532	- -	23 535 270 532
750	Administracja publiczna	D W	166 663 3 870 248	12 182 12 182	178 845 3 882 430
751	Urzędy naczelnych organów wł.państwowej, kontroli i ochrony prawa, oraz sądownictwa	D W	2 160 2 160	- -	2 160 2 160
752	Obrona narodowa	D W	300 300	- -	300 300
754	Bezpieczeństwo publiczne i ochrona przeciwpożarowa	D W	1 000 113 000	- 35 000	1 000 148 000
756	Dochody od osób prawnych i fizycznych i od innych jedn.nieposiadających osobow. praw.oraz wydat.związ.z ich poborem	D W	15 399 001 17 000	- -	15 399 001 17 000
757	Obsługa długu publicznego	W	554 000	-	554 000
758	Różne rozliczenia	D W	7 837 834 538 633	- 69 443 68 641	7 768 391 607 274
801	Oświata i wychowanie	D W	461 630 12 615 658	203 780 1 245 000	665 410 13 860 658
851	Ochrona zdrowia	D W	- 217 470	79 703 6 595	79 703 224 065
852	Pomoc społeczna	D W	3 454 750 4 222 774	9 000 9 000	3 463 750 4 231 774
853	Pozostałe zadania w zakresie polityki społecznej	D W	151 585 181 835	- -	151 585 181 835
854	Edukacyjna opieka wychowawcza	D W	- 8 800	- 10 000	- 18 800
900	Gospodarka komunalna i ochrona środowiska	D W	792 300 3 351 994	179 017 100 000	971 317 3 451 994
921	Kultura i ochrona dziedzictwa narodowego	D W	361 000 1 502 380	60 000 300 000	421 000 1 802 380
926	Kultura fizyczna i sport	D W	951 600 2 338 897	- 10 000	951 600 2 328 897
Ogółem dochody		D	35 828 240	1 078 589	36 906 829
Ogółem wydatki		W	36 724 703	5 282 285	42 006 988

D - Dochody

W - Wydatki

Przewodniczący Rady Miejskiej

Stanisław Adamski

Załącznik nr 2
do Uchwały Nr2011
Rady Miejskiej w Twardogórze
z dnia 31 marca 2011 r.

Plan remontów z budżetu gminy na 2011 r.

1	2	3	4	5	6	7
l.p.k.	Nazwa zadania	Dział	Rozdział	Okres realizacji	Planowane nakłady w roku 2011	Planowane nakłady w latach 2011-2012
1		3	4	5	6	7
1.	Remont dróg asfaltowych	600	60016	2011	60 000	60 000
2.	Remont dróg gruntowych	600	60016	2011	190 000	190 000
3.	Remonty bieżące chodników	600	60016	2011	10 000	10 000
4.	Remont drogi do cmentarza komunalnego w Twardogórze	600	60016	2011	200 000	200 000
5.	Remont drogi w miejscowości Grabowo Wielkie	600	60016	2011	55 000	55 000
6.	Naprawa i remonty rowów komunalnych i przepustów	600	60016	2011	15 000	15 000
	Razem dział 600				530 000	530 000
7.	Remont pomieszczeń w budynku Urzędu Miasta i Gminy	750	75023	2011	15 000	15 000
8.	Remont sali posiedzeń w budynku Urzędu Miasta i Gminy	750	75023	2011	65 000	65 000
	Razem dział 750				80 000	80 000
9.	Remonty bieżące w szkołach podstawowych	801	80101	2011	11 500	11 500
10.	Remonty bieżące w Przedszkolu	801	80104	2011	5 000	5 000
11.	remonty bieżące w Gimnazjum	801	80110	2011	37 736	37 736
	Razem dział 801				54 236	54 236
12.	Remonty świetlic środowiskowych na terenie gminy	851	85154	2011	10 400	16 995
	Razem dział 851				10 400	16 995
13.	Remonty bieżące w MGOPS	852	85219	2011	1 000	1 000
	Razem dział 852				1 000	1 000
14.	Remont urządzeń rekreacyjnych i wymiana piasku w piaskownicach	900	90095	2011	20 000	20 000
15.	Remont lokali użytkowych	900	90095	2011	95 000	95 000
	Razem dział 900				115 000	115 000
16.	Remonty świetlic na terenie miasta i gminy	921	92109	2011	25 000	25 000
17.	Remont magazynu sprzętu przy centrum Inicjatyw Wwiejskich w Chełstowie.	921	92109	2011	80 000	80 000
	Razem dział 921				105 000	105 000
18.	Remonty bieżące w GOSIR	926	92604	2011	7 000	7 000
	Razem dział 926				7 000	7 000
	Ogółem remonty				902 636	909 231

Przewodniczący Rady Miejskiej

Stanisław Adamski

Plan inwestycji na 2011 r.

Lp.	Opis przedsięwzięcia	Dział	Kod	Rok	Planowane wydatki		Planowane przychody		Saldo
					Wydatki	Przychody	Wydatki	Przychody	
1.	Budowa sieci kanalizacji sanitarnej w miejscowości Dąbrowa	010	01010	2009/2012	4 010 000	10 000	10 000	0	0
2.	Budowa sieci kanalizacji sanitarnej w miejscowości Sądziejca i Drogoszowice	010	01010	2009/2012	6 851 000	3 970 000	3 970 000	0	0
3.	Budowa sieci kanalizacji sanitarnej wraz z przebudową drogi gminnej w Moszczach	010	01010	2009/2011	3 850 000	3 850 000	3 850 000	0	0
	Razem dział 010				14 711 000	7 830 000	7 830 000	0	0
4.	Budowa chodników we wsi Sądziejca	600	60016	2010/2011	450 000	166 820	166 820	283 180	0
5.	Budowa chodników we wsi Grabowo Małe	600	60016	2010	470 000	20 000	20 000	450 000	0
6.	Budowa drogi gminnej w miejscowości Domasławice	600	60016	2010/2011	1 275 000	20 000	20 000	1 255 000	0
7.	Modernizacja dróg gminnych - jako dróg dojazdowa do gruntów rolnych w miejscowości Olszówka, Trzy Chaty, Domasławice-Czwórka	600	60016	2010/2013	1 646 000	45 000	45 000	1 601 000	0
8.	Przebudowa nawierzchni chodników w Twardogórze	600	60016	2010	356 870	356 870	356 870	0	0
9.	Budowa infrastruktury drogowej w ulicach Akacjiowa, Wierzbowa, Polna, Bułowa, Sportowa i Kaszlanowa w Twardogórze	600	60016	2009/2011	4 400 000	820 000	820 000	3 580 000	0
10.	Wykonanie chodnika przy ulicy Konfarskiego w miejscowości Goszcz w ramach funduszu sołectwa	600	60016	2011	32 440	32 440	32 440	0	0
11.	Budowa drogi dojazdowej i infrastruktury technicznej do obszaru podstrefy walbrzyskiej specjalnej strefy ekonomicznej w Chełstoku	600	60016	2010/2012	1 200 000	30 000	30 000	1 170 000	0
	Razem dział 600				9 830 310	1 491 130	1 491 130	1 988 180	0
12.	Odnowienie i uzupełnienie oznakowania istniejących szlaków turystycznych w Gminie Twardogóra, wytyczenie nowych oraz wydanie przewodnika po trasach turystycznych.	630	63003	2011	54 782	54 782	54 782	0	0
	Razem dział 630				54 782	54 782	54 782	0	0
13.	Wzakup nieruchomości	700	70005	2011	50 000	50 000	50 000	0	0
14.	Budowa lokali socjalnych na terenie miasta i gminy	700	70095	2010/2013	2 500 000	50 000	50 000	2 450 000	0
	Razem dział 700				2 550 000	100 000	100 000	2 450 000	0
15.	Adaptacja poddasza w budynku Urzędu Miasta i Gminy - projekt	750	75023	2011	50 000	50 000	50 000	0	0
16.	Zakup sprzętu komputerowego	750	75023	2011	25 000	25 000	25 000	0	0
	Razem dział 750				75 000	75 000	75 000	0	0
17.	Zakup zestawu ratowniczego dla OSP w Twardogórze	754	75412	2011	60 000	35 000	35 000	25 000	0
	Razem dział 754				60 000	35 000	35 000	25 000	0
18.	Rozbudowa sali gimnastycznej przy Szkole Podstawowej Nr 1 w Twardogórze	801	80101	2007/2011	3 650 000	2 870 000	2 870 000	780 000	0
19.	Zakup sprzętu i wyposażenia Sali gimnastycznej przy Szkole Podstawowej Nr 1 w Twardogórze.	801	80101	2011	25 000	25 000	25 000	0	0
	Razem dział 801				3 675 000	2 895 000	2 895 000	780 000	0
20.	Przebudowa miejskiej oczyszczalni ścieków przy ul. Lipowej w Twardogórze	900	90001	2010/2013	7 500 000	500 000	500 000	7 000 000	0
	Budowa sieci kanalizacji sanitarnej dla części gminy Twardogóra obejmującej sołectwa: Goszcz, Grabowo Wielkie, Grabowo Małe, Olszówka, Nowa Wieś Goszczańska, Domasławice, Łazisko i Dragów (opr.dok.projekt.)	900	90001	2011/2015	18 000 000	350 000	350 000	17 650 000	0
	Razem rozdział 90001 - Gospodarka ściekowa i ochrona wód				25 500 000	850 000	850 000	17 650 000	0
22.	Zakup plógów do odsnieżania w ramach funduszu sołectwa	900	90003	2011	14 813	14 813	14 813	0	0
	Razem rozdział 90003 - Oczyszczanie miast i wsi				14 813	14 813	14 813	0	0
23.	Szkiełka przyrodniczo - edukacyjna w wąwozie przy centrum oświatowo-sportowym w Twardogórze	900	90008	2010/2011	950 000	20 000	20 000	930 000	0
	Razem rozdział 90004 - Utrzymanie zieleni				950 000	20 000	20 000	930 000	0
24.	Dobudowa nowych punktów oświetlenia drogowego na terenie gminy.	900	90015	2011	50 000	50 000	50 000	0	0
	Razem rozdział 90015 - Oświetlenie ulic, placów i dróg				50 000	50 000	50 000	0	0

Lp.	Nazwa zadania	IDZiał	Koduz	Data	Planowane wydatki 2011		Planowane wydatki 2012
					dot.	inwestycyjne	
25.	Rewitalizacja budynków mieszkalnych w ciągu ulicy Ratuszowej w Twardogórze	900	90095	2010/2013	2 100 000	10 000	500 000
26.	Wykonanie ogrodzenia, wykonanie plac zabaw i placu rekreacyjnych w ramach funduszu sołeckiego	900	90095	2011	76 720	76 720	0
27.	Zakup urządzeń na plac zabaw na terenie miasta i gminy	900	90095	2011	100 000	100 000	0
	Razem rozdział 90095 - Pozostała działalność				2 276 720	186 720	500 000
	Razem dział 900				28 791 533	1 121 533	1 430 000
28.	Przebudowa wraz ze zmianą sposobu użytkowania budynku byłej szkoły na Centrum Inicjatyw Wiejskich w Chełstowie	921	92109	2008/20011	1 160 000	770 000	0
29.	Zakup sprzętu i wyposażenia do Centrum Inicjatyw Wiejskich w Chełstowie.	921	92109	2011	100 000	100 000	0
	Razem dział 921				1 260 000	870 000	0
30.	Zakupy inwestycyjne w zakresie kultury fizycznej	926	92605	2 011	40 000	40 000	0
	Razem dział 926				40 000	40 000	0
					1 037 725	1 512 225	1 430 000

Przewodniczący Rady Miejskiej

Stanisław Adamski

**Przychody i rozchody związane z finansowaniem
deficytu budżetu gminy Twardogóra na rok 2011**

Lp.	Paragraf	Treść	Przychody	Rozchody
1	2	3	4	5
1.	931	Przychody ze sprzedaży innych papierów wartościowych	4 000 000	
		przychody z emisji obligacji komunalnych na realizację zadań inwestycyjnych w 2011 roku	4 000 000	
2.	952	Przychody z zaciągniętych pożyczek i kredytów na rynku krajowym	2 397 408	-
		pożyczka z WFOŚiGW we Wrocławiu z przeznaczeniem na zadanie inwestycyjne o nazwie " Budowę sieci kanalizacji sanitarnej we wsi Chełstów, Chełstówek, Sosnówka i część Drogoszowic"	7 000	
		pożyczka z WFOŚiGW we Wrocławiu z przeznaczeniem na zadanie inwestycyjne o nazwie " Budowa kanalizacji sanitarnej we miejscowościach Sądroyce i Drogoszowice"	1 097 908	
		pożyczka z WFOŚiGW we Wrocławiu z przeznaczeniem na zadanie inwestycyjne o nazwie " Przebudowa miejskiej oczyszczalni ścieków przy ul. Lipowej w Twardogórze"	500 000	
		pożyczka z WFOŚiGW we Wrocławiu z przeznaczeniem na zadanie inwestycyjne o nazwie " Budowa kanalizacji sanitarnej wraz z przebudową drogi gminnej w Moszycach"	792 500	
3.	950	Wolne środki	1 944 688	
4.	992	Splata otrzymanych krajowych pożyczek i kredytów, w tym:	-	241 937
		Pożyczki:		241 937
		WFOŚiGW Wrocław - Rozbudowa składowiska odpadów innych niż niebezpieczne i obojętne w Grabownie Wielkim		86 937
		WFOŚiGW Wrocław - Budowa sieci kanalizacji sanitarnej dla wsi Chełstów, Chełstówek, Sosnówka i część Drogoszowic		155 000
5.	982	Rozchody z tytułu wykupu innych papierów wartościowych		3 000 000
		wykup obligacji komunalnych 2006 r. serii D w terminie do 31.08.2011 r.	-	2 000 000
		wykup obligacji komunalnych 2008 r. serii B w terminie do 30.06.2011 r.		1 000 000
6.		Razem	8 342 096	3 241 937

Załącznik nr 5
do Uchwały Nr ...2011
Rady Miejskiej w Twardogórze
z dnia 31 marca 2011 r.

**PLAN WYDATKÓW
W RAMACH FUNDUSZU SOŁECKIEGO w 2011 roku**

Lp.	Dział	Rozdział	Wyszczególnienie	Plan na rok 2011
			4	6
1.	010	01038	Sołectwo Bukowinka	7 728
2.	010	01038	Sołectwo Chełstów	10 390
3.	010	01038	Sołectwo Chełstówek	10 505
4.	010	01038	Sołectwo Dąbrowa	8 311
5.	010	01038	Sołectwo Domasławice	12 265
6.	010	01038	Sołectwo Drogoszowice	8 400
7.	010	01038	Sołectwo Dragów	11 100
8.	010	01038	Sołectwo Drożdżycin	6 200
9.	010	01038	Sołectwo Grabowno Małe	14 206
10.	010	01038	Sołectwo Grabowno Wielkie	29 640
11.	010	01038	Sołectwo Goszcz	32 440
12.	010	01038	Sołectwo Goła Wielka	7 173
13.	010	01038	Sołectwo Moszyce	16 650
14.	010	01038	Sołectwo Łazisko	8 491
15.	010	01038	Sołectwo Nowa Wieś Goszczańska	12 990
16.	010	01038	Sołectwo Olszówka	11 015
17.	010	01038	Sołectwo Sądroyce	10 135
18.	010	01038	Sołectwo Sosnówka	8 075
			OGÓLEM	225 714

**UCHWAŁA NR2011
RADY MIEJSKIEJ W TWARDOGÓRZE
Z DNIA 31 MARCA 2011 r.**

w sprawie: określenia szczegółowych zasad, sposobu i trybu udzielania ulg w spłacie należności pieniężnych mających charakter cywilnoprawnych, przypadających Gminie Twardogóra i jej jednostkom podległym oraz warunki dopuszczalności pomocy publicznej w przypadkach, których ulga stanowić będzie pomoc publiczną oraz wskazania organów uprawnionych do udzielenia przedmiotowych ulg.

Na podstawie art.18 ust. 2 pkt 15 ustawy z dnia 8 marca 1990 roku o samorządzie gminnym (t.j. Dz. U z 2001 r., Nr 142, poz. 1591 ze zmianami) oraz art. 59 ust. 1, 2, 3 ustawy z dnia 27 sierpnia 2009 r. o finansach publicznych (Dz. U. z 2009 r., Nr 157, poz. 1240 ze zmianami), Rada Miejska w Twardogórze, uchwala co następuje:

§ 1.

Uchwała określa szczegółowe zasady, sposób i tryb udzielania ulg w spłacie należności pieniężnych mających charakter cywilnoprawny Gminie Twardogóra i jej jednostkom podległym, zwanymi dalej „wierzytelnościami” przypadających od osób fizycznych, osób prawnych, a także jednostek organizacyjnych nie posiadających osobowości prawnej, zwanej dalej „dłużnikami”, warunki dopuszczalności pomocy publicznej, w przypadkach w których ulga stanowić będzie pomoc publiczną oraz wskazanie organu uprawnionego do udzielania tych ulg.

§ 2.

Wierzytelnościami, o których mowa w § 1 są zaległe i bieżące należności pieniężne (należność główna), przypadające od jednego dłużnika wraz z należnymi odsetkami i kosztami dochodzenia należności (należności uboczne), według stanu na dzień umorzenia, odroczenia terminu spłaty lub rozłożenia na raty, a jeżeli należność główna została zapłacona, jest to suma należności ubocznych.

§ 3.

Przepisów uchwały nie stosuje się do wierzytelności, których zasady i tryb umarzania, odraczania oraz rozkładania na raty regulują odrębne przepisy.

§ 4.

1. Wierzytelności mogą być umarzane, rozkładane na raty lub odraczany może być termin ich zapłaty.
2. Umorzenie, rozłożenie na raty oraz odroczenie terminu płatności może dotyczyć zarówno całości jak i części wierzytelności.

§ 5.

1. Wierzytelności mogą być umorzone jeżeli:

1) dłużnik – osoba fizyczna zmarła, nie pozostawiając żadnego majątku albo pozostawiła majątek niepodlegający egzekucji na podstawie odrębnych przepisów, nie jest w stanie uiścić należności ze względu na wysokość dochodów oraz zagrożenie egzystencji dłużnika i osób będących na jego utrzymaniu wywołane: ubóstwem, bezrobociem, niepełnosprawnością, długotrwałą lub ciężką chorobą dłużnika lub członka rodziny, sieroctwem, potrzebą ochrony macierzyństwa lub wielodzietnością, alkoholizmem, narkomanią, klęską żywiołową lub ekologiczną, zdarzeniem losowym lub sytuacją kryzysową.

2) dłużnik – osoba prawna lub jednostka organizacyjna nie posiadająca osobowości prawnej, została wykreślona z właściwego rejestru osób prawnych przy jednoczesnym braku majątku, z którego można by egzekwować należności a odpowiedzialność z tytułu należności nie przechodzi na osoby trzecie, która znalazła się w przejściowej trudnej sytuacji ekonomicznej.

3) zachodzi uzasadnione przypuszczenie, że w postępowaniu egzekucyjnym nie uzyska się kwoty wyższej od kosztów dochodzenia i egzekucji lub postępowanie egzekucyjne okazało się nieskuteczne.

2. Udzielenie ulg, o których mowa w ust. 1 lub ich odmowa następuje w formie jednostronnego oświadczenia woli złożonego przez organ, na podstawie przepisów prawa cywilnego.

§ 6.

1. Umorzenie wierzytelności o charakterze cywilnoprawnym, za którą odpowiada solidarnie więcej niż jeden dłużnik, może nastąpić, gdy okoliczności uzasadniające umorzenie zachodzą co do wszystkich zobowiązanych.

2. Umorzenie wierzytelności głównej pociąga za sobą umorzenie wierzytelności ubocznych. Jeżeli umorzenie dotyczy części wierzytelności głównej, w odpowiednim stosunku do tej należności podlegają umorzeniu wierzytelności uboczne.

§ 7.

1. W przypadkach uzasadnionych ważnym interesem dłużnika odnoszącym się do jego egzystencji lub wypłacalności albo interesem publicznym, termin płatności wierzytelności może na wniosek dłużnika zostać odroczone lub wierzytelność może być rozłożona na raty. Okres, na który rozłożono spłatę wierzytelności lub odroczone termin zapłaty nie może być dłuższy od przewidzianego prawem okresu jej przedawnienia.

2. Od wierzytelności, które termin zapłaty odroczone lub rozłożono na raty nie pobiera się odsetek za zwłokę za okres od daty wydania oświadczenia woli, o którym mowa w § 5 do upływu terminu lub terminów płatności.

3. Jeżeli dłużnik nie spłaci w terminie albo w pełnej wysokości ustalonych rat, pozostała do spłaty wierzytelność staje się natychmiast wymagalna wraz z należnymi odsetkami za zwłokę, w tym również z odsetkami o których mowa w ust. 2.

§ 8.

1. W przypadkach, o których mowa w § 5 ust. 1 pkt 3 oraz § 7 niniejszej uchwały, oraz art. 56 ust. 1 pkt 3 i 5 ustawy z dnia 27 sierpnia 2009r. o finansach publicznych

uzyskane ulgi przez przedsiębiorcę, stanowią pomoc publiczną de minimis, a ich udzielenie następuje zgodnie z przepisami Rozporządzenia Komisji (WE) nr 1998/2006 z dnia 15 grudnia 2006 w sprawie stosowania art. 87 i art. 88 traktatu o pomocy de minimis (Dz.Urz.L379 z dnia 28 grudnia 2006r.)

2. Łączna wartość pomocy udzielonej przedsiębiorcy na podstawie niniejszej uchwały nie może przekroczyć równowartości dopuszczalnej wartości pomocy, o której stanowi Rozporządzenie wymienione w ust.1.
3. Wartość udzielonej pomocy de minimis podlega sumowaniu, niezależnie od organu, który tej pomocy udzielił.
4. Przedsiębiorcy ubiegający się o pomoc de minimis, zobowiązani są do przedstawienia :
 - 1) wszystkich zaświadczeń pomocy de minimis, jakie otrzymały w roku, w którym ubiegają się o pomoc oraz w ciągu 2 poprzedzających go lat, albo oświadczeń o wielkości pomocy de minimis otrzymanej w tym okresie albo oświadczeń o nie otrzymaniu takiej pomocy w tym okresie oraz
 - 2) w zakresie pozostałych informacji – zgodnie z formularzem zawartym w załączniku do Rozporządzenia Rady Ministrów z dnia 29 marca 2010r. w sprawie zakresu informacji przedstawianych przez podmiot ubiegający się o pomoc de minimis.

§ 9.

1. Należności pieniężne mogą być umarżane z urzędu w całości w przypadkach wystąpienia okoliczności wymienionych w art. 56 ust. 1 ustawy z dnia 27 sierpnia 2009 o finansach publicznych (Dz.U Nr 157 poz.1240 ze zmianami).
2. Udzielenie ulgi, o której mowa w ust. 1 następuje w formie określonej w art. 58 ust. 2 i 3.

§ 10.

1. Wnioskodawca będący osobą fizyczną zobowiązany jest do udokumentowania swojej sytuacji materialnej dołączając odpowiednie dokumenty oraz informacje (oświadczenie) o sytuacji materialnej według wzoru stanowiącego załącznik Nr 1 do niniejszej uchwały.
2. W przypadku stwierdzenia przez organ, że przedstawione dokumenty są niewystarczające do udzielenia ulgi, organ wzywa dłużnika do ich uzupełnienia.
3. Nie uzupełnienie wniosku w terminie powoduje pozostawienie go bez rozpatrzenia.

§ 11.

Organ może uchylić się od skutków swojego oświadczenia o umorzeniu lub udzieleniu innych ulg w spłaceniu wierzytelności, jeżeli okaże się, że dowody na podstawie których umorzono lub udzielono ulg w jej spłaceniu okazały się fałszywe, bądź że oświadczenie zostało wydane w wyniku przestępstwa, albo że dłużnik wprowadził organ w błąd co do okoliczności uzasadniających udzielenie ulgi.

§ 12.

Do umorzenia wierzytelności, rozłożenia na raty lub odroczenia terminu płatności uprawnieni są :

- 1) w przypadku wierzytelności Gminy – Burmistrz Miasta i Gminy Twardogóra,
- 2) w przypadku wierzytelności jednostek organizacyjnych Gminy Twardogóra

- a) kierownik jednostki organizacyjnej – jeżeli wartość wierzytelności nie przekracza kwoty stanowiącej jednokrotność minimalnego wynagrodzenia w skali roku,
b) Burmistrz Miasta i Gminy – jeżeli wartość wierzytelności nie przekracza kwoty stanowiącej dwukrotność minimalnego wynagrodzenia w skali roku.

§ 13.

Wykonanie uchwały powierza się Burmistrzowi Miasta i Gminy Twardogóra.

§ 14.

Traci moc uchwała Nr XLVI/321/06 Rady Miejskiej w Twardogórze z dnia 29 czerwca 2006 roku w sprawie zasad i trybu umarzania oraz udzielania ulg w spłacaniu wierzytelności Gminie Twardogóra i jej jednostek organizacyjnych z tytułu należności pieniężnych, do których nie stosuje się przepisów ustawy Ordynacja podatkowa.

§ 15.

Uchwała wchodzi w życie po upływie 14 dni od dnia ogłoszenia w Dzienniku Urzędowym Województwa Dolnośląskiego


RADCA PRAWNY
mgr Urszula Jaszczak

Informacja o sytuacji majątkowej dłużnika

1. Imię i nazwisko, adres zamieszkania:

.....
.....

Pouczony o odpowiedzialności karnej przewidzianej w art. 233 KK za złożeni zeznań niezgodne z prawdą oświadczam co następuje:

2. Sytuacja rodzinna:

Lp.	Imię i nazwisko (informacja o wszystkich osobach pozostających we wspólnym gospodarstwie domowym)	Stopień pokrewieństwa	Wysokość miesięcznego dochodu brutto	Uwagi

3. Opis aktualnej sytuacji majątkowej:

- 1) łączny dochód rodziny:
- a) dochody dodatkowe:
 - z tytułu umowy zlecenia, o dzieło itp.....
 - alimenty, świadczenia rodzinne
 - najem, dzierżawa
 - inne (podać jakie).....
- b) miesięczny dochód na osobę w rodzinie
- 2) miesięczne wydatki :
 - koszty utrzymania mieszkania (czynsze, podatki, opłaty itp.)
 -
 - wydatki na naukę
 - alimenty
 - wydatki na opiekę zdrowotną
 - spłata kredytów i pożyczek
 - inne wydatki (wymienić jakie)
- 3) stosunki majątkowe między małżonkami
- 4) zasoby pieniężne*:
 - środki pieniężne zgromadzone w walucie polskiej
 - środki pieniężne zgromadzone w walucie obcej
 - papiery wartościowe
- * dotyczy wszystkich członków rodziny
- 5) posiadane nieruchomości:
 - dom o powierzchni o wartości tytuł prawny
 - mieszkanie o pow. o wartości tytuł prawny.....

- gospodarstwo rolne o powierzchni O wartości
tytuł prawny osiągnięty dochód

- inne nieruchomości o powierzchni O wartości
Tytuł prawny

6) posiadane udziały i akcje w spółkach prawa handlowego, funduszach itp. – podać liczbę remitenta.

Z tego tytułu osiągnąłem dochody *

7) prowadzę działalność gospodarczą (podać formę prawną i rodzaj prowadzonej działalności)

Z tego tytułu osiągnąłem dochody *

* podać osiągnięte dochody za rok ubiegły

8) składniki mienia ruchomego o wartości powyżej 10.000,- (podać jakie)

.....

.....

9) zobowiązania pieniężne o wartości powyżej 10.000,- (podać jakie)

.....

.....

10) inne informacje mając wpływ na sytuację wnioskodawcy (np. sytuacja zdrowotna, sytuacja mieszkaniowa itp.)

.....

.....

Podpis osoby składającej informację

.....

**UCHWAŁA NR .../.../11
RADY MIEJSKIEJ W TWARDOGÓRZE
Z DNIA 2011 ROKU**

w sprawie: wyodrębnienia w budżecie Gminy Twardogóra na rok 2012 środków stanowiących fundusz sołecki.

Na podstawie art. 18 ust. 1 pkt 15, ustawy z dnia 8 marca 1990 r. o samorządzie gminnym (t.j. Dz. U. z 2001 r., Nr 142, poz. 1591 ze zm.) oraz art. 1 ust. 1 ustawy z dnia 20 lutego 2009 r. o funduszu sołeckim (Dz. U. z 2009 r., Nr 52, poz. 420), **Rada Miejska w Twardogórze uchwala co następuje:**

§ 1.

..... na wyodrębnienie w budżecie Gminy Twardogóra na rok 2012 środków stanowiących fundusz sołecki.

§ 2.

Wykonanie uchwały powierza się Burmistrzowi Miasta i Gminy Twardogóra.

§ 3.

Uchwała wchodzi w życie z dniem podjęcia.


RADCA PRAWNY

mgr Urszula Jaszczak

UCHWAŁA NR/...../.....
RADY MIEJSKIEJ W TWARDOGÓRZE
z dnia roku.

w sprawie: zmiany miejscowego planu zagospodarowania przestrzennego dla terenu działki nr 351/2, AM-1, położonej w obrębie Drogoszowice.

Na podstawie art. 18 ust. 2 pkt. 5 ustawy z dnia 8 marca 1990 roku o samorządzie gminnym (Dz. U. z 2001 r. Nr 142, poz. 1591 ze zm.) i art.20 ust 1 ustawy z dnia 27 marca 2003 r. o planowaniu i zagospodarowaniu przestrzennym (Dz. U. Nr 80, poz. 717 ze zm.) oraz w związku z uchwałą nr IX/47/07 Rady Miejskiej w Twardogórze z dnia 18 maja 2007 r. w sprawie przystąpienia do sporządzenia zmiany miejscowego planu zagospodarowania przestrzennego dla terenu działki nr 351/2, AM-1, położonej w obrębie Drogoszowice, po stwierdzeniu zgodności ze Studium uwarunkowań i kierunków zagospodarowania przestrzennego Gminy Twardogóra zatwierdzonym Uchwałą nr LII/373/98 Rady Miejskiej w Twardogórze z dnia 18 czerwca 1998 roku zmienionym uchwałą nr XII/66/07 z dnia 26 października 2007 roku, Rada Miejska w Twardogórze uchwala co następuje:

DZIAŁ I. USTALENIA OGÓLNE

Rozdział 1.

Zakres obowiązywania planu

§ 1. 1. Zmiana miejscowego planu zagospodarowania przestrzennego dla terenu działki nr 351/2, AM-1, położonej w obrębie Drogoszowice, zwana dalej planem, obejmuje obszar w granicach przedstawionych na rysunku planu stanowiącym załącznik nr 1 do niniejszej uchwały.

2. Integralną częścią planu jest rysunek planu w skali 1:1000 stanowiący załącznik nr 1 do niniejszej uchwały.

3. Rozstrzygnięcie o sposobie rozpatrzenia uwag wniesionych do projektu planu stanowi załącznik nr 2 do niniejszej uchwały.

4. Rozstrzygnięcie o sposobie realizacji, zapisanych w planie, inwestycji z zakresu infrastruktury technicznej, które należą do zadań własnych gminy, oraz zasadach ich finansowania, zgodnie z przepisami o finansach publicznych stanowi załącznik nr 3 do niniejszej uchwały.

§ 2. Określenia stosowane w uchwale oznaczają:

- 1) **plan** – należy przez to rozumieć miejscowy plan zagospodarowania przestrzennego, o którym mowa w §1 niniejszej uchwały,
- 2) **linia rozgraniczająca** - linia oddzielająca poszczególne tereny o różnym przeznaczeniu lub różnych zasadach zagospodarowania,
- 3) **nieprzekraczalna linia zabudowy** – linia wyznaczona na rysunku planu i określona w niniejszej uchwale dla danego terenu, której nie może przekroczyć żaden element budynku,
- 4) **szerokość elewacji** – całkowita szerokość widoku elewacji od strony frontu działki,
- 5) **przeznaczenie terenu** – kategorie form zagospodarowania lub działalności lub grupy tych kategorii, które jako jedyne są dopuszczone w danym terenie,
- 6) **uchwała** – niniejsza uchwała.

§ 3. Następujące oznaczenia graficzne na rysunku planu są obowiązującymi ustaleniami planu:

- 1) granica obszaru objętego tożsama z granicą strefy ochrony zabytków archeologicznych i strefą „K” ochrony konserwatorskiej,
- 2) linie rozgraniczające tereny o różnym przeznaczeniu i różnych zasadach zagospodarowania,

PROJEKT

- 3) symbole terenów,
- 4) nieprzekraczalne linie zabudowy,
- 5) przeznaczenia terenów.

§ 4. 1. Ustala się przeznaczenia terenów:

- 1) teren zabudowy mieszkaniowej ekstensywnej – ME,
- 2) teren wód powierzchniowych – WS,
- 3) teren dróg wewnętrznych – KDW.

2. Na każdym z terenów zakazuje się przeznaczeń innych niż te, które są dla niego ustalone w planie.

Rozdział 2.

Ustalenia w zakresie zasad zagospodarowania terenu i kształtowania zabudowy

§ 5. Na terenie objętym planem, o ile przepisy działu II nie stanowią inaczej, dopuszcza się lokalizację urządzeń budowlanych.

§ 6. Na terenie objętym planem, o ile przepisy działu II nie stanowią inaczej, obowiązuje: zakaz lokalizacji obiektów tymczasowych.

Rozdział 3.

Ustalenia w zakresie ochrony środowiska

§ 7. Na terenie objętym planem, o ile przepisy działu II nie stanowią inaczej, w zakresie ochrony środowiska obowiązuje:

- 1) tymczasowe gromadzenie w pojemnikach odpadów komunalnych powstałych jedynie na terenie,
- 2) gromadzenie i usuwanie odpadów komunalnych na zasadach określonych w przepisach szczególnych oraz gminnych przepisach porządkowych,
- 3) stosowanie do celów grzewczych ekologicznych źródeł energii poprzez wykorzystanie energii cieplnej, przy wytwarzaniu której spełnione są normy w zakresie emisji zanieczyszczeń i ochrony środowiska, w tym w szczególności wykorzystanie paliw płynnych i gazowych oraz urządzeń do spalania paliw stałych o stopniu sprawności energetycznej nie mniejszej niż 70%,
- 4) zakazuje się przedsięwzięć mogących zawsze znacząco oddziaływać na środowisko i mogących potencjalnie znacząco oddziaływać na środowisko, z wyłączeniem inwestycji z zakresu łączności publicznej, infrastruktury technicznej i dróg publicznych.

Rozdział 4.

Ustalenia w zakresie ochrony dziedzictwa kulturowego i zabytków

§ 8. 1. Ustala się strefę ochrony zabytków archeologicznych, oznaczoną jak na rysunku planu.

2. W strefie, o której mowa w ust. 1, obowiązuje uzgodnienie wszelkich inwestycji wymagających prac ziemnych z Dolnośląskim Wojewódzkim Konserwatorem Zabytków we Wrocławiu, co do obowiązku prowadzenia stałego nadzoru archeologicznego i w razie konieczności ratowniczych badań archeologicznych, za pozwoleniem Dolnośląskiego Wojewódzkiego Konserwatora Zabytków na prace archeologiczne i wykopaliskowe.

3. Pozwolenie Dolnośląskiego Wojewódzkiego Konserwatora Zabytków na prace archeologiczne i wykopaliskowe, o którym mowa w ust. 2 należy uzyskać przed złożeniem wniosku o pozwolenie na budowę lub zgłoszeniem robót budowlanych.

4. Istnieje możliwość odkrycia nowych stanowisk archeologicznych, ich wykaz podlega sukcesywnej weryfikacji i uzupełnieniom.

PROJEKT

§ 9. 1. W obrębie archiwalnych stanowisk archeologicznych oraz ich bezpośrednim sąsiedztwie wszelkie inwestycje wymagające prac ziemnych wymagają przeprowadzenia ratowniczych badań archeologicznych.

2. Przed uzyskaniem pozwolenia na budowę lub zgłoszeniem robót budowlanych należy uzyskać pozwolenie Dolnośląskiego Wojewódzkiego Konserwatora Zabytków we Wrocławiu na przeprowadzenie robót ziemnych na terenie zabytkowym w trybie prac konserwatorskich, polegających na przeprowadzeniu wyprzedzających ratowniczych badań archeologicznych metodą wykopaliskową, przez uprawnionego archeologa.

§ 10. 1. Ustala się strefę „K” ochrony konserwatorskiej, oznaczoną jak na rysunku planu.

2. W strefie, o której mowa w ust. 1, obowiązują następujące wymogi konserwatorskie:

- 1) należy zachować i wyeksponować elementy historycznego układu przestrzennego i kompozycję zieleni,
- 2) należy utrzymać krajobraz przyrodniczy związany przestrzennie z historycznym założeniem urbanistycznym i ruralistycznym, winno się uwolnić jego obszar od elementów dysharmonizujących, rekultywować tereny zniszczone, a w przypadku wprowadzania nowych elementów winny one podnosić estetyczne wartości tych terenów i podkreślać ich związek przestrzenny z historycznym założeniem urbanistycznym i ruralistycznym,
- 3) należy przyznać pierwszeństwo wszelkim działaniom odtworzeniowym i rewaloryzacyjnym, zarówno w przypadku przyrodniczych elementów krajobrazu, jak i w stosunku do historycznej struktury technicznej, instalacji wodnych, sieci komunikacyjnych oraz obiektów zabytkowych znajdujących się w wojewódzkiej i gminnej ewidencji zabytków,
- 4) nowa zabudowa winna być dostosowana do historycznej kompozycji przestrzennej w zakresie rozplanowania, skali i bryły przy założeniu harmonijnego współistnienia elementów kompozycji historycznej i współczesnej oraz nawiązywać formami i stosowanymi materiałami do lokalnej, historycznej tradycji architektonicznej,
- 5) umieszczenia reklam lub innych tablic, nie związanych bezpośrednio z danym obiektem i stanowiących element obcy na tym obszarze jest zabronione. Dopuszcza się umiejscowienie tablic informacyjnych instytucji lub szyldów sklepów i zakładów w miejscach na to wyznaczonych, we właściwej, nie agresywnej formie,
- 6) wszelkie działania inwestycyjne należy uzgadniać z Dolnośląskim Wojewódzkim Konserwatorem Zabytków we Wrocławiu.

Rozdział 5.

Zasady obsługi w zakresie komunikacji i infrastruktury technicznej

§ 11. 1. Na terenie objętym planem, o ile przepisy działu II nie stanowią inaczej, w zakresie zasad obsługi infrastruktury technicznej obowiązują:

- 1) dostawa wody z miejskiej sieci wodociągowej,
- 2) odprowadzenie ścieków do sieci kanalizacyjnej z zastrzeżeniem ust.2 pkt.1,
- 3) retencjonowanie wód opadowych,
- 4) zaopatrzenie w energię elektryczną z sieci elektroenergetycznych,
- 5) skablowanie w ziemi napowietrznych linii energetycznych,
- 6) dostawa gazu z rozdzielczej sieci gazowej,
- 7) rozbudowa sieci rozdzielczej na tereny przeznaczone pod zabudowę wyznaczone planem,
- 8) lokalizacja nowych inwestycji, w zakresie realizacji sieci infrastruktury technicznej, w liniach rozgraniczających ulic z zastrzeżeniem ust. 2 pkt.2.

2. Na terenie objętym planem, o ile przepisy działu II nie stanowią inaczej, w zakresie zasad obsługi infrastruktury technicznej dopuszcza się:

- 1) dla nowej zabudowy do czasu wybudowania sieci kanalizacyjnej odprowadzanie ścieków do zbiorników bezodpływowych,
- 2) odstępstwo od zasady, o której mowa w ust. 1 pkt. 8 wyłącznie wtedy, gdy nie ma technicznej możliwości realizacji tych ustaleń.

3. Na terenie objętym planem, w zakresie rozbudowy i budowy systemu komunikacji obowiązują:

- 1) wykonanie nawierzchni ulicy po realizacji sieci infrastruktury technicznej,
- 2) lokalizacja garaży i miejsc postojowych w granicach działek budowlanych,

PROJEKT

- 3) na terenie zabudowy jednorodzinnej, minimum dwa miejsca postojowe na każdej działce wliczając w to garaż.

DZIAŁ II. USTALENIA DLA TERENÓW

Rozdział 6.

Ustalenia dla terenów zabudowy mieszkaniowej ekstensywnej

- § 12. 1. Dla terenu oznaczonego na rysunku planu symbolem 1.ME, ustala się przeznaczenie podstawowe: zabudowa mieszkaniowa ekstensywna.
2. Na terenie, o którym mowa w ust. 1, w zakresie kształtowania zabudowy obowiązuje:
- 1) kształtowanie budynków – jako wolnostojące,
 - 2) nieprzekraczalna linia zabudowy określona jak na rysunku planu w odległości 4 m i 6 m od linii rozgraniczających,
 - 3) wysokość budynków do 9 m z zastrzeżeniem ust. 3 pkt 2,
 - 4) budynek mieszkalny do dwóch kondygnacji, w tym poddasze użytkowe,
 - 5) zakaz stosowania:
 - a) ogrodzeń z prefabrykatów betonowych,
 - b) dachów asymetrycznych, lukarn i facjat dachowych o powierzchni większej niż połowa połaci dachu,
 - c) okładzin elewacyjnych z tworzyw sztucznych;
 - 6) dachy o kącie nachylenia połaci od 30° do 45°,
 - 7) pokrycie dachu dachówką lub materiałem imitującym dachówkę.
3. Na terenie, o którym mowa w ust. 1, w zakresie kształtowania zabudowy dopuszcza się:
- 1) ogrodzenia od frontu działki o wysokości do 1,5 m, ażurowości min.60%, z podmurówką pełną do 0,5 m,
 - 2) na działce budowlanej budynek garażowy lub gospodarczy wolnostojący, o powierzchni zabudowy do 40 m², wysokości do 6 m, o geometrii dachu i pokryciu jak dla budynku mieszkalnego,
 - 3) nachylenie połaci od 5° dla zadaszenia nad wejściem do budynku,
 - 4) obiekty małej architektury.
4. Na terenie, o którym mowa w ust. 1, w zakresie zagospodarowania terenu i kształtowania ładu przestrzennego obowiązuje:
- 1) powierzchnia zabudowy do 5% powierzchni działki,
 - 2) powierzchnia biologicznie czynna co najmniej 90% powierzchni działki.
5. Na terenie, o którym mowa w ust. 1, w zakresie obsługi komunikacyjnej obowiązuje:
- 1) obsługa komunikacyjna od przyległych dróg wewnętrznych,
 - 2) zapewnienie co najmniej dwóch miejsc postojowych na terenie działki budowlanej.
6. Teren, o którym mowa w ust. 1, pod względem akustycznym kwalifikuje się jako teren przeznaczony na cele mieszkaniowe.
7. Na terenie, o którym mowa w ust. 1 w zakresie zasad i warunków scaleń i podziałów nieruchomości obowiązuje:
- 1) podział zgodnie z liniami rozgraniczającymi,
 - 2) minimalna powierzchnia działki budowlanej 2500m²,
 - 3) minimalna szerokość frontu działki budowlanej 30 m.
8. Na terenie, o którym mowa w ust. 1 w zakresie zasad i warunków scaleń i podziałów nieruchomości dopuszcza się wydzielenie dróg wewnętrznych.
9. Na terenie, o którym mowa w ust. 1, w zakresie stawek procentowych stanowiących podstawę określenia opłaty, o której mowa w art. 36 ust. 4 ustawy z dnia 27 marca 2003 roku o planowaniu i zagospodarowaniu przestrzennym (Dz. U. nr 80 poz. 717 ze zmianami) obowiązuje wysokość stawki procentowej ...%.

PROJEKT

Rozdział 7. Ustalenia dla terenów wód powierzchniowych

§ 13. 1. Dla terenu oznaczonego na rysunku planu symbolem **2.WS** ustala się przeznaczenie: wody powierzchniowe.

2. Na terenie, o którym mowa w ust. 1 w zakresie zagospodarowania terenu i kształtowania ładu przestrzennego obowiązuje zabezpieczenie nabrzeży przed osuwaniem.

3. Na terenie, o którym mowa w ust. 1 w zakresie zagospodarowania terenu i kształtowania ładu przestrzennego dopuszcza się wznoszenie budowli i urządzeń wodnych.

4. Na terenie, o którym mowa w ust. 1 w zakresie zasad i warunków scaleń i podziałów nieruchomości obowiązuje podział zgodnie z liniami rozgraniczającymi.

5. Na terenach, o których mowa w ust. 1 w zakresie stawek procentowych stanowiących podstawę określenia opłaty, o której mowa w art. 36 ust. 4 ustawy z dnia 27 marca 2003 roku o planowaniu i zagospodarowaniu przestrzennym (Dz. U. nr 80 poz. 717 ze zmianami) obowiązuje wysokość stawki procentowej ...%.

Rozdział 8. Ustalenia dla terenów komunikacji

§ 14. 1. Dla terenu oznaczonego na rysunku planu symbolem **3.KDW**, ustala się przeznaczenie: droga wewnętrzna.

2. Na terenie, o którym mowa w ust. 1 w zakresie zagospodarowania terenu i kształtowania ładu przestrzennego obowiązuje:

1) szerokość w liniach rozgraniczających: jak na rysunku planu od 4 m,

2) elementy wyposażenia ulicy,

3. Na terenach, o których mowa w ust. 1 w zakresie zasad i warunków scalania i podziału nieruchomości obowiązuje podział zgodnie z liniami rozgraniczającymi.

4. Na terenach, o których mowa w ust. 1 w zakresie stawek procentowych stanowiących podstawę określenia opłaty, o której mowa w art. 36 ust. 4 ustawy z dnia 27 marca 2003 roku o planowaniu i zagospodarowaniu przestrzennym (Dz. U. nr 80 poz. 717 ze zmianami) obowiązuje wysokość stawki procentowej ...%.

DZIAŁ III. USTALENIA KOŃCOWE

§ 15. Wykonanie uchwały powierza się Burmistrzowi Miasta i Gminy Twardogóra.

§ 16. Uchwała wchodzi w życie po upływie 30 dni od dnia ogłoszenia w Dzienniku Urzędowym Województwa Dolnośląskiego.

*Przewodniczący
Rady Miejskiej w Twardogórze*


RADCA PRAWNY

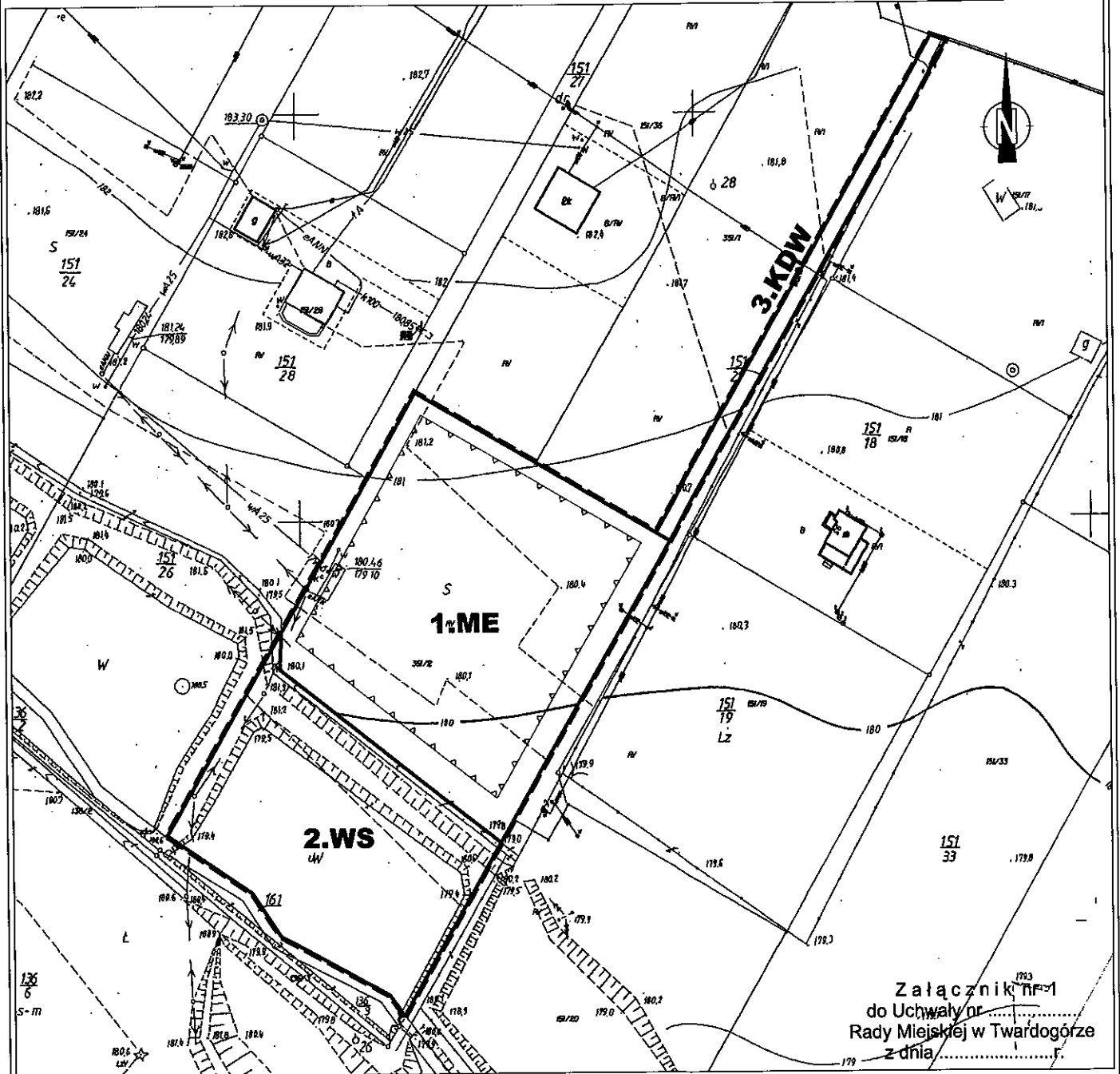
mgr Urszula Jaszczak

ZMIANA MIEJSCOWEGO PLANU ZAGOSPODAROWANIA PRZESTRZENNEGO
dla terenu działki nr 351/2, AM-1, położonej w obrębie Drogoszowice

RYSUNEK PLANU

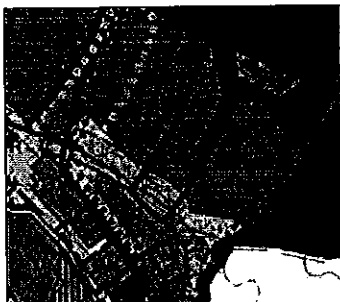
SKALA 1:1000

0 10 50 100



Załącznik nr 1
do Uchwały nr
Rady Miejskiej w Twardogórze
z dnia r.

Wzrys ze Studium uwarunkowań i kierunków
zagospodarowania przestrzennego Gminy Twardogóra
przyjęte uchwałą nr LI/373/99 Rady Miejskiej w Twardogórze
z dnia 18 czerwca 1999 roku
zmienione uchwałą nr XII/66/07 Rady Miejskiej w Twardogórze
z dnia 26 października 2007 roku



LEGENDA:

- OBOWIAZUJĄCE USTALENIA PLANU**
- GRANICA OBSZARU OBJĘTEGO PLANEM TOŻSAMĄ Z GRANICĄ STREFY OCHRONY ZABYTKÓW ARCHEOLOGICZNYCH I STREFA "K" OCHRONY KONSERWATORSKIEJ
 - LINIE ROZGRANICZAJĄCE
 - NIEPRZEKACZALNE LINIE ZABUDOWY
- PRZEZNACZENIE TERENÓW**
- TEREN ZABUDOWY MIESZKANIOWEJ EKSTENSYWNEJ
 - TEREN WÓD POWIERZCHNIOWYCH
 - TEREN DRÓG WEWNĘTRZNYCH

Burmistrz Miasta i Gminy Twardogóra

Zmiana Miejscowego Planu Zagospodarowania Przestrzennego
dla terenu działki nr 351/2, AM-1, położonej w obrębie Drogoszowice

Rysunek Planu

zespół autorów:
główny projektant: mgr inż. Paweł Niemiec
upr. arb. 1685 cat. ZONJ. 2-260

mgr inż. Karina Konieczny
Mikołaj Szymczak

właściciel firmy: mgr inż. Paweł Niemiec

mgr inż. Paweł Niemiec
URBAMISTA
Zachodnia Okręgowy Instytut Urbanistyczny
ul. Świd. 2-260
upr. arch. 1685 cat. ZONJ. 2-260

LEXURBI

Przedsiębiorstwo Projektowo Usługowe

Lex Urbi Paweł Niemiec

<http://www.lexurbi.pl>

• Wrocław • wrzesień 2009 roku •

Załącznik nr 2
do Uchwały nr/...../.....
Rady Miejskiej w Twardogórze
z dniar.

Rozstrzygnięcie
o sposobie rozpatrzenia uwag wniesionych do projektu planu

Zgodnie z art. 20 ust 1 ustawy z dnia 27 marca 2003 r. o planowaniu i zagospodarowaniu przestrzennym (Dz. U. Nr 80, poz. 717, ze zmianami Dz. U. z 2004r. Nr 6, poz. 41, Nr 141, poz. 1492, Dz. U. z 2005r. Nr 113, poz. 954, Nr 130, poz. 1087, Dz. U. z 2006r. Nr 45, poz. 319, Nr 225, poz. 1635) Rada Miejska w Twardogórze stwierdza, że w terminie o którym jest mowa w art. 17 pkt 11 ustawy z dnia 27 marca 2003 r. o planowaniu i zagospodarowaniu przestrzennym, nie wpłynęły jakiegokolwiek uwagi.

Załącznik nr 3
do Uchwały nr/...../.....
Rady Miejskiej w Twardogórze
z dnia r.

Rozstrzygnięcie
o sposobie realizacji, zapisanych w planie, inwestycji z zakresu infrastruktury technicznej,
które należą do zadań własnych gminy,
oraz zasadach ich finansowania, zgodnie z przepisami
o finansach publicznych

Zgodnie z art. 20 ust 1 ustawy z dnia 27 marca 2003 r. o planowaniu i zagospodarowaniu przestrzennym (Dz. U. Nr 80, poz. 717, ze zmianami Dz. U. z 2004r. Nr 6, poz. 41, Nr 141, poz. 1492, Dz. U. z 2005r. Nr 113, poz. 954, Nr 130, poz. 1087, Dz. U. z 2006r. Nr 45, poz. 319, Nr 225, poz. 1635) Rada Miejska w Twardogórze stwierdza, że:

Na obszarze objętym miejscowym planem zagospodarowania przestrzennego dla terenu działki nr 351/2, AM-1, położonej w obrębie Drogoszowice nie przewiduje się inwestycji z zakresu infrastruktury technicznej, komunikacji i inżynierii, które należą do zadań własnych gminy.

PROJEKT Mr G

Uchwała Nr.....
Rady Miejskiej w Twardogórze
z dnia.....2010 roku

w sprawie uchwalenia miejscowego planu zagospodarowania przestrzennego dla terenu działek 184/11, 184/12, 184/13, 184/14, 184/15, 184/16, 184/17 AM 1 położonych w obrębie Moszyce.

Na podstawie art. 18 ust. 2 pkt. 5 ustawy z dnia 8 marca 1990 roku o samorządzie gminnym (Dz. U. z 2001 r. Nr 142, poz. 1591 ze zm.) oraz art. 20 ust. 1 i art. 36 ust. 4 ustawy z dnia 27 marca 2003 r. o planowaniu i zagospodarowaniu przestrzennym (Dz. U. Nr 80, poz. 717 ze zm.) oraz w związku z uchwałą nr XXXIV/236/2009 Rady Miejskiej w Twardogórze z dnia 29 października 2009 r. w sprawie przystąpienia do sporządzenia miejscowego planu zagospodarowania przestrzennego dla terenu działek 184/11, 184/12, 184/13, 184/14, 184/15, 184/16, 184/17 AM 1 położonych w obrębie Moszyce, po stwierdzeniu zgodności ze Studium uwarunkowań i kierunków zagospodarowania przestrzennego Gminy Twardogóra przyjętego Uchwałą Nr LII/373/98 Rady Miejskiej w Twardogórze z dnia 18 czerwca 1998 roku zmienionym Uchwałą Nr XII/66/07 z dnia 26 października 2007 roku, Rada Miejska w Twardogórze uchwala, co następuje:

Rozdział 1.
Przepisy ogólne

§ 1. 1. Uchwala się miejscowy plan zagospodarowania przestrzennego dla terenu działek 184/11, 184/12, 184/13, 184/14, 184/15, 184/16, 184/17 AM 1 położonych w obrębie Moszyce, zwany dalej planem, obejmujący obszar w granicach przedstawionych na rysunku planu stanowiącym załącznik nr 1 do niniejszej uchwały.

2. Załącznikami do uchwały są:

- 1) rysunek planu w skali 1:1000 stanowiący załącznik nr 1 będący integralną częścią niniejszej uchwały;
- 2) rozstrzygnięcie o sposobie rozpatrzenia uwag wniesionych do projektu planu stanowiące załącznik nr 2;
- 3) rozstrzygnięcie o sposobie realizacji, zapisanych w planie, inwestycji z zakresu infrastruktury technicznej, które należą do zadań własnych gminy, oraz zasadach ich finansowania, zgodnie z przepisami o finansach publicznych stanowiące załącznik nr 3.

§ 2. Określenia stosowane w uchwale oznaczają:

- 1) **plan** – miejscowy plan zagospodarowania przestrzennego, o którym mowa w §1 niniejszej uchwały;
- 2) **linia rozgraniczająca** - linia oddzielająca poszczególne tereny o różnym przeznaczeniu lub różnych zasadach zagospodarowania;
- 3) **teren** – obszar o określonym przeznaczeniu i zasadach zagospodarowania, wydzielony na rysunku planu liniami rozgraniczającymi i oznaczony symbolem;
- 4) **obowiązująca linia zabudowy** – linia wyznaczająca lokalizację frontowej ściany budynku, z wyłączeniem części podziemnych budynku oraz takich elementów jak okapy, gzymsy, balkony, galerie, werandy, tarasy, schody zewnętrzne lub inne tego rodzaju elementy budowlane, które mogą być wysunięte lub cofnięte od tej linii na odległość nie większą niż 1,3 m;
- 5) **nieprzekraczalna linia zabudowy** – linia wyznaczona na rysunku planu i określona w niniejszej uchwale dla danego terenu, której nie może przekroczyć żaden element budynku;
- 6) **przeznaczenie terenu** – kategorie form zagospodarowania lub działalności lub grupy tych kategorii, które jako jedyne są dopuszczone w danym terenie;
- 7) **szerokość elewacji** – całkowita szerokość widoku elewacji od strony frontu działki;
- 8) **ulica jednoprzestrzenna** – ulica lub ciąg pieszo-rowerowy o nawierzchni kształtowanej jako jedna płaszczyzna z zachowaniem spadków niezbędnych dla odprowadzania ścieków deszczowych;

P R O J E K T

- 9) **opłata planistyczna** – procent wzrostu wartości nieruchomości wyrażający opłatę, o której mowa w art. 36 ust. 4 ustawy z dnia 27 marca 2003 roku o planowaniu i zagospodarowaniu przestrzennym (Dz. U. nr 80 poz. 717 ze zmianami).

§ 3. Następujące oznaczenia graficzne na rysunku planu są obowiązującymi ustaleniami planu:

- 1) granica obszaru objętego planem tożsama z granicą strefy ochrony zabytków archeologicznych;
- 2) linie rozgraniczające;
- 3) obowiązujące linie zabudowy;
- 4) nieprzekraczalne linie zabudowy;
- 5) symbole terenów;
- 6) przeznaczenia terenów;
- 7) wymiarowanie.

§ 4. 1. Ustala się następujące przeznaczenia terenów:

- 1) teren zabudowy mieszkaniowej jednorodzinnej – MN;
- 2) lasy – ZL;
- 3) teren zielni urządzonej – ZP;
- 4) teren infrastruktury technicznej – elektroenergetyka – E;
- 5) teren drogi wewnętrznej – KDW;
- 6) teren ciągu pieszego – KDP.

2. Na każdym z terenów zakazuje się przeznaczeń innych niż te, które są dla niego ustalone w planie.

§ 5. 1. Na obszarze objętym planem, w zakresie ochrony środowiska obowiązuje zakaz lokalizowania przedsięwzięć mogących zawsze znacząco oddziaływać na środowisko i mogących potencjalnie znacząco oddziaływać na środowisko, z wyłączeniem inwestycji z zakresu łączności publicznej, infrastruktury technicznej i dróg publicznych.

2. Obszar objęty planem znajduje się na terenie planowanego obszaru chronionego krajobrazu „Wzgórza Trzebnickie”.

§ 6. 1. Ustala się strefę ochrony zabytków archeologicznych, oznaczoną jak na rysunku planu.

2. W strefie o której mowa w ust. 1:

- 1) obowiązuje uzgadnianie wszelkich inwestycji związanych z pracami ziemnymi z właściwym wojewódzkim konserwatorem zabytków w sprawach konieczności przeprowadzenia ratowniczych prac archeologicznych lub stałego nadzoru archeologicznego, za pozwoleniem konserwatorskim;
- 2) obowiązuje uzyskanie pozwoleń konserwatorskich, o których mowa w pkt. 1, przed wydaniem pozwolenia na budowę.

§ 7. 1. Na terenie objętym planem, o ile przepisy rozdziału 2 nie stanowią inaczej, w zakresie zasad obsługi infrastruktury technicznej obowiązuje:

- 1) dostawa wody z miejskiej sieci wodociągowej;
- 2) odprowadzenie ścieków do sieci kanalizacyjnej z zastrzeżeniem ust. 2 pkt. 1;
- 3) retencjonowanie wód opadowych i roztopowych;
- 4) zaopatrzenie w energię elektryczną z sieci elektroenergetycznych;
- 5) skablowanie w ziemi napowietrznych linii energetycznych;
- 6) dostawa gazu z rozdzielczej sieci gazowej;
- 7) rozbudowa sieci rozdzielczej na tereny przeznaczone pod zabudowę wyznaczone planem;
- 8) lokalizacja nowych inwestycji, w zakresie realizacji sieci infrastruktury technicznej, w liniach rozgraniczających ulic z zastrzeżeniem ust. 2 pkt. 2.

2. Na terenie objętym planem, o ile przepisy rozdziału 2 nie stanowią inaczej, w zakresie zasad obsługi infrastruktury technicznej dopuszcza się:

- 1) dla nowej zabudowy do czasu wybudowania sieci kanalizacyjnej odprowadzanie ścieków do zbiorników bezodpływowych;
- 2) odstępstwo od zasady, o której mowa w ust. 1 pkt. 8 wyłącznie wtedy, gdy nie ma technicznej możliwości realizacji tych ustaleń.

§ 8. Na obszarze objętym planem, dopuszcza się:

- 1) podziały w celu regulacji granic działek;
- 2) podziały w celu poszerzenia nieruchomości;

P R O J E K T

- 3) wydzielenie działek pod infrastrukturę techniczną;
bez zachowania zasad określonych w przepisach szczegółowych.

Rozdział 2. Przepisy szczegółowe

§ 9. 1. Dla terenów oznaczonych na rysunku planu symbolami 1.MN, 2.MN, 3.MN ustala się przeznaczenie: zabudowa mieszkaniowa jednorodzinna.

2. Na terenach, o których mowa w ust. 1, w zakresie zagospodarowania terenu i kształtowania zabudowy obowiązuje:

- 1) obowiązująca linia zabudowy: zgodnie z rysunkiem planu;
- 2) nieprzekraczalna linia zabudowy: zgodnie z rysunkiem planu;
- 3) kształtowanie budynków - jako wolnostojące lub bliźniacze;
- 4) wysokość budynku:
 - a) mieszkalnego: dwie kondygnacje nadziemne, w tym poddasze użytkowe, nie mniej niż 8 m i nie więcej niż 10 m,
 - b) wolnostojącego garażowego lub gospodarczego: nie więcej niż 6 m;
- 5) dachy o symetrycznym kącie nachylenia połąci nie mniejszym niż 30° i nie większym niż 45°;
- 6) pokrycie dachówką lub materiałem dachówkopodobnym;
- 7) zakaz stosowania ogrodzeń o przęsłach wykonanych z betonowych elementów prefabrykowanych;
- 8) zakaz lokalizacji tymczasowych obiektów budowlanych.

3. Na terenach, o których mowa w ust. 1, w zakresie zagospodarowania terenu i kształtowania zabudowy dopuszcza się:

- 1) ogrodzenia od frontu działki o wysokości nie większej niż 1,5 m, ażurowości min. 40%, z podmurówką pełną o wysokości nie większej niż 0,5 m;
- 2) obiekty małej architektury;
- 3) urządzenia budowlane.

4. Na terenach, o których mowa w ust. 1, w zakresie zagospodarowania terenu i kształtowania ład przestrzennego obowiązuje:

- 1) powierzchnia zabudowy: nie więcej niż 30% powierzchni działki;
- 2) powierzchnia biologicznie czynna: nie mniej niż 40% powierzchni działki.

5. Tereny, o których mowa w ust. 1, pod względem akustycznym kwalifikuje się jako tereny zabudowy mieszkaniowej jednorodzinnej.

6. Na terenach, o którym mowa w ust.1, w zakresie rozbudowy i budowy systemu komunikacji obowiązuje:

- 1) lokalizacja garaży i miejsc postojowych na działkach budowlanych, na których lokalizowana jest inwestycja;
- 2) dla budynków w zabudowie jednorodzinnej, urządzenie minimum dwóch miejsc postojowych na każdy lokal mieszkalny.

7. Na terenach, o których mowa w ust. 1, w zakresie zasad i warunków łączenia i podziałów nieruchomości dla nowych działek budowlanych obowiązuje:

- 1) dla działki w zabudowie wolnostojącej:
 - a) powierzchnia działki budowlanej nie mniejsza niż 1000 m²,
 - b) szerokość frontu działki budowlanej nie mniejsza niż 20 m;
- 2) dla działki w zabudowie bliźniaczej
 - a) powierzchnia działki budowlanej nie mniejsza niż 600 m²,
 - b) szerokość frontu działki budowlanej nie mniejsza niż 10 m;

8. Na terenach, o których mowa w ust. 1, obowiązuje wysokość opłaty planistycznej ... %.

§ 10. 1. Dla terenu oznaczonego na rysunku planu symbolem 1.ZL ustala się przeznaczenie: lasy.

2. Na terenie, o którym mowa w ust. 1, obowiązuje wysokość opłaty planistycznej ... %.

§ 11. 1. Dla terenu oznaczonego na rysunku planu symbolem 1.ZP ustala się przeznaczenie: teren zieleni urządzonej.

2. Na terenie, o którym mowa w ust. 1, w zakresie zagospodarowania terenu i kształtowania ład przestrzennego:

- 1) obowiązuje zagospodarowanie zespołami zieleni wysokiej i niskiej;
- 2) dopuszcza się wyznaczenie ścieżek spacerowych i rowerowych;

P R O J E K T

- 3) dopuszcza się obiekty małej architektury.
 3. Na terenie, o którym mowa w ust. 1, obowiązuje wysokość opłaty planistycznej ... %.

§ 12. 1. Dla terenu oznaczonego na rysunku planu symbolem 1.E ustala się przeznaczenie: teren infrastruktury technicznej - elektroenergetyka.

2. Na terenie, o którym mowa w ust. 1 w zakresie zagospodarowania terenu i kształtowania ładu przestrzennego obowiązuje wysokość obiektów budowlanych nie więcej niż 8 m.
 3. Na terenie, o którym mowa w ust. 1 w zakresie zasad i warunków łączenia i podziału nieruchomości obowiązuje podział zgodnie z liniami rozgraniczającymi.
 4. Na terenie, o którym mowa w ust. 1, obowiązuje wysokość opłaty planistycznej ... %.

§ 13. 1. Dla terenów oznaczonych na rysunku planu symbolami 1.KDW, 2.KDW, 3.KDW ustala się przeznaczenie: teren drogi wewnętrznej.

2. Na terenach, o których mowa w ust. 1 w zakresie zagospodarowania terenu i kształtowania ładu przestrzennego obowiązuje:
 1) szerokość w liniach rozgraniczających: jak na rysunku planu;
 2) ulica jednoprzestrzenna.
 3. Na terenach, o których mowa w ust. 1 w zakresie zasad i warunków łączenia i podziału nieruchomości obowiązuje podział zgodnie z liniami rozgraniczającymi.
 4. Na terenach, o których mowa w ust. 1, obowiązuje wysokość opłaty planistycznej ... %.

§ 14. 1. Dla terenu oznaczonego na rysunku planu symbolem 1.KDP ustala się przeznaczenie: teren ciągu pieszego.

2. Na terenie, o którym mowa w ust. 1 w zakresie zagospodarowania terenu i kształtowania ładu przestrzennego obowiązuje:
 1) szerokość w liniach rozgraniczających: jak na rysunku planu;
 2) ulica jednoprzestrzenna.
 3. Na terenie, o którym mowa w ust. 1 w zakresie zasad i warunków łączenia i podziału nieruchomości obowiązuje podział zgodnie z liniami rozgraniczającymi.
 4. Na terenie, o którym mowa w ust. 1, obowiązuje wysokość opłaty planistycznej ... %.

Rozdział 3. Przepisy końcowe

§ 15. Wykonanie uchwały powierza się Burmistrzowi Miasta i Gminy Twardogóra.

§ 16. Uchwała wchodzi w życie po upływie 30 dni od dnia ogłoszenia w Dzienniku Urzędowym Województwa Dolnośląskiego.

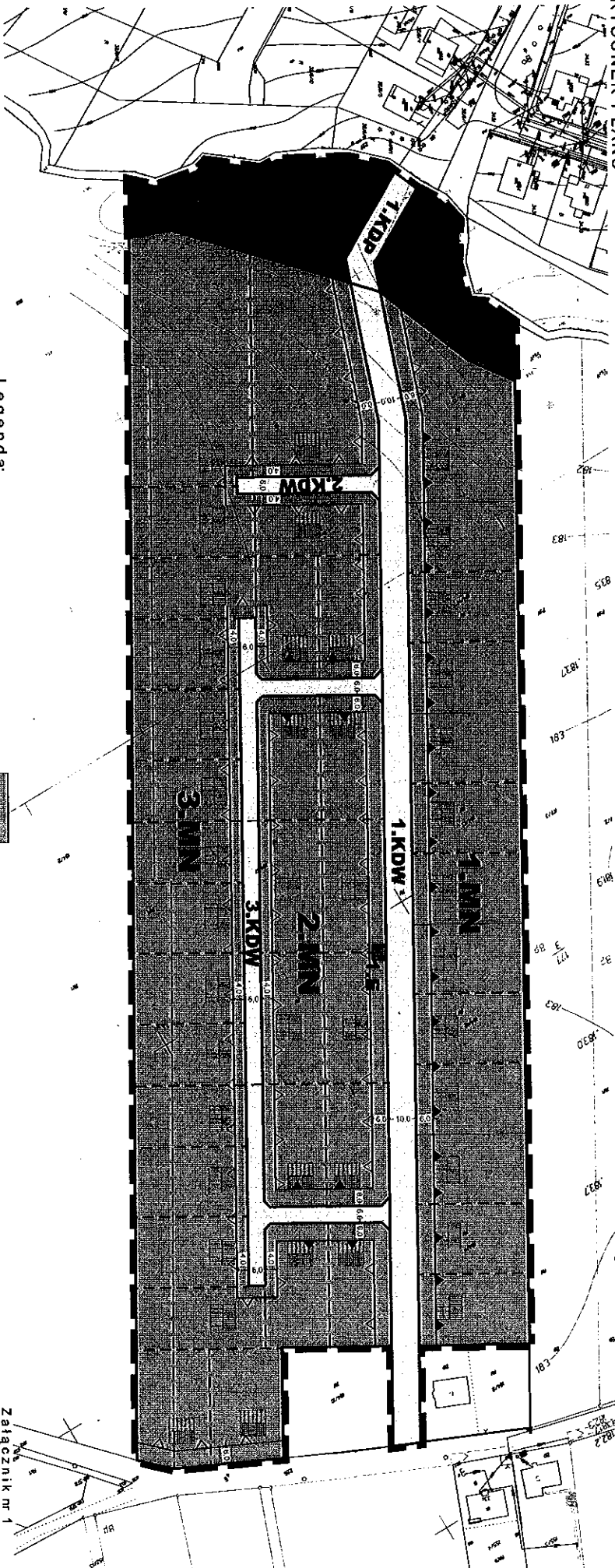
*Przewodniczący
Rady Miejskiej w Twardogórze*


 URSZULA JASZCZAK
 PRZEWODNICZĄCY
 RADY MIEJSKIEJ W TWARDOGÓRZE

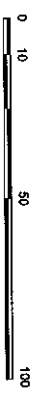
MIEJSOWY PLAN ZAGOSPODAROWANIA PRZESTRZENNEGO
 dla terenu działek nr 184/11, 184/12, 184/13, 184/14, 184/15, 184/16, 184/17 AM 1
 położonych w obrębie Moszyce

RYSUNEK PLANU

SKALA 1:1000

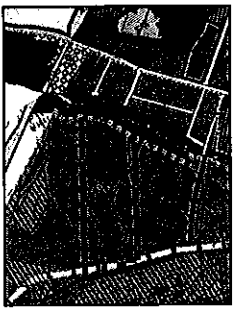


Załącznik nr 1
 do Uchwały nr
 Rady Miejskiej w Twardogórze
 z dnia



- Legenda:**
- oznaczenia obwizgujące
 - granica obszaru objętego planem tozsarna z granicą strefy ochrony zabytków archeologicznych
 - linie rozgraniczające
 - obwizgująca linia zabudowy
 - nieprzekraczalna linia zabudowy
 - wymiarowanie

- teren zabudowy mieszkaniowej jednorodzinnej
- lasy
- teren zieleni urządzonej
- teren infrastruktury technicznej - elektroenergetyka
- teren drogi wewnętrznej
- teren ciągu pieszoego
- oznaczenia informacyjne
- proponowany podział na działki
- proponowana lokalizacja budynku mieszkalnego



Wzrost ze Studen uwarunkowani i literatury, zarys i szczegóły uchwały nr 24/66/07 Rady Miejskiej w Twardogórze z dnia 28 października 2007 roku

Zmawiający: Burmistrz Miasta i Gminy Twardogóra		skala rysunku: 1:1000	
Adres: Miejscowy Plan Zagospodarowania Przestrzennego dla terenu działek nr 184/11, 184/12, 184/13, 184/14, 184/15, 184/16, 184/17 AM 1 położonych w obrębie Moszyce		Przeznaczenie: Rysunek Planu	
Załącznik: Główny projektant: mgr inż. Paweł Nierlich projektant: mgr inż. Barbara Jankowska projektant wykonawczy: mgr inż. Joanna Holcwa		Zespół autorski: mgr inż. Paweł Nierlich mgr inż. Barbara Jankowska mgr inż. Joanna Holcwa	

Załącznik nr 2
do Uchwały nr/...../.....
Rady Miejskiej w Twardogórze
z dniar.

**Rozstrzygnięcie
o sposobie rozpatrzenia uwag wniesionych do projektu planu**

Zgodnie z art. 20 ust 1 ustawy z dnia 27 marca 2003 r. o planowaniu i zagospodarowaniu przestrzennym (Dz. U. Nr 80, poz. 717, ze zmianami Dz. U. z 2004r. Nr 6, poz. 41, Nr 141, poz. 1492, Dz. U. z 2005r. Nr 113, poz. 954, Nr 130, poz. 1087, Dz. U. z 2006r. Nr 45, poz. 319, Nr 225, poz. 1635) Rada Miejska w Twardogórze stwierdza, że w terminie o którym jest mowa w art. 17 pkt 11 ustawy z dnia 27 marca 2003 r. o planowaniu i zagospodarowaniu przestrzennym, nie wpłynęły jakiegokolwiek uwagi.

Załącznik nr 3
do Uchwały nr/...../.....
Rady Miejskiej w Twardogórze
z dnia r.

Rozstrzygnięcie
o sposobie realizacji, zapisanych w planie, inwestycji z zakresu infrastruktury technicznej,
które należą do zadań własnych gminy,
oraz zasadach ich finansowania, zgodnie z przepisami
o finansach publicznych

Zgodnie z art. 20 ust 1 ustawy z dnia 27 marca 2003 r. o planowaniu i zagospodarowaniu przestrzennym (Dz. U. Nr 80, poz. 717, ze zmianami Dz. U. z 2004r. Nr 6, poz. 41, Nr 141, poz. 1492, Dz. U. z 2005r. Nr 113, poz. 954, Nr 130, poz. 1087, Dz. U. z 2006r. Nr 45, poz. 319, Nr 225, poz. 1635) Rada Miejska w Twardogórze stwierdza, że:

Na obszarze objętym miejscowym planem zagospodarowania przestrzennego dla terenu działek 184/11, 184/12, 184/13, 184/14, 184/15, 184/16, 184/17 AM 1 położonych w obrębie Moszyce nie przewiduje się inwestycji z zakresu infrastruktury technicznej, komunikacji i inżynierii, które należą do zadań własnych gminy.