

PROGNOZA ODDZIAŁYWANIA
NA ŚRODOWISKO
LOKALNEGO PROGRAMU REWITALIZACJI
MIASTA TWARDOGÓRA

Wrocław, czerwiec 2010 r.

SPIS TREŚCI

<u>SPIS TREŚCI.....</u>	<u>2</u>
<u>1. WPROWADZENIE.....</u>	<u>3</u>
<u>1.1. PODSTAWA FORMALNA I PRAWNA OPRACOWANIA.....</u>	<u>5</u>
<u>1.2. CEL OPRACOWANIA PROGNOZY.....</u>	<u>6</u>
<u>1.3. ZAKRES I KRYTERIA OPRACOWANIA</u>	<u>6</u>
<u>1.4. METODY.....</u>	<u>7</u>
<u>2. CHARAKTERYSTYKA PROJEKTU LOKALNEGO PROGRAMU REWITALIZACJI MIASTA TWARDOGÓRA.....</u>	<u>8</u>
<u>2.1. OGÓLNA ZAWARTOŚĆ.....</u>	<u>8</u>
<u>2.2. CELE PROJEKTU.....</u>	<u>11</u>
<u>2.2.1. WSKAŹNIKI OKREŚLAJĄCE CELE.....</u>	<u>14</u>
<u>2.3. OPIS PROJEKTÓW.....</u>	<u>15</u>
<u>2.4. POWIĄZANIA Z INNYMI DOKUMENTAMI STRATEGICZNYMI.....</u>	<u>20</u>
<u>3. OCENA AKTUALNEGO STANU ŚRODOWISKA NA OBSZARZE MIASTA (OBSZAR LPR) I GMINY TWARDOGÓRA</u>	<u>23</u>
<u>ISTNIEJĄCY STAN ŚRODOWISKA ORAZ PROBLEMY JEGO OCHRONY ISTOTNE Z PUNKTU WIDZENIA REALIZACJI LOKALNEGO PROGRAMU REWITALIZACJI ZE SZCZEGÓLNYM UWZGLĘDNIENIEM OBSZARÓW PODLEGAJĄCYCH OCHRONIE.....</u>	<u>23</u>
<u>3.1. JAKOŚĆ POWIETRZA I KLIMAT.....</u>	<u>23</u>
<u>3.2. POWIERZCHNIA ZIEMI I ZŁOŻA</u>	<u>25</u>
<u>3.3. ŚRODOWISKO WODNE.....</u>	<u>27</u>
<u>3.4. HAŁAS.....</u>	<u>29</u>
<u>3.5. PRZYRODA.....</u>	<u>30</u>
<u>ISTNIEJĄCE PROBLEMY OCHRONY ŚRODOWISKA ISTOTNE Z PUNKTU WIDZENIA PROJEKTOWANYCH DOKUMENTÓW.....</u>	<u>40</u>
<u>4. WPLYW REALIZACJI LPR NA POSZCZEGÓLNE KOMPONENTY ŚRODOWISKA,</u>	<u>40</u>
<u>ZE WZGLĘDU NA RODZAJ PROJEKTÓW UJETYCH W LOKALNYM PROGRAMIE REWITALIZACJI MIASTA TWARDOGÓRA I ICH POTENCJALNY WPLYW NA STAN ŚRODOWISKA NA OBSZARACH PRZEZNACZONYCH POD ICH REALIZACJĘ, ANALIZA POTENCJALNEGO WPLYWU NA POSZCZEGÓLNE ELEMENTY ŚRODOWISKA OBJĘTO ZADANIA UJETE W LPR MIASTA TWARDOGÓRA:.....</u>	<u>40</u>
<u>4.1. ETAP REALIZACJI PROJEKTÓW ZALICZONYCH DO I, II I III GRUPY.....</u>	<u>44</u>
<u>A/ POWIETRZE ATMOSFERYCZNE.....</u>	<u>45</u>
<u>B/ ŚRODOWISKO GRUNTOWO–WODNE</u>	<u>45</u>
<u>C/ ODPADY.....</u>	<u>46</u>
<u>D/ HAŁAS.....</u>	<u>46</u>
<u>E/ PRZYRODA.....</u>	<u>47</u>
<u>4.2. ETAP REALIZACJI PROJEKTÓW ZALICZONYCH DO IV GRUPY.....</u>	<u>48</u>
<u>A/ POWIETRZE ATMOSFERYCZNE.....</u>	<u>48</u>
<u>B/ HAŁAS.....</u>	<u>49</u>
<u>C/ ŚRODOWISKO GRUNTOWO–WODNE ORAZ GOSPODARKA WODNO–ŚCIEKOWA.....</u>	<u>49</u>
<u>D/ GLEBY.....</u>	<u>49</u>
<u>E/ PRZYRODA, ROŚLINNOŚĆ.....</u>	<u>50</u>
<u>F/ ODPADY.....</u>	<u>50</u>

<u>4.3. ETAP EKSPLOATACJI OBIEKTÓW ZREALIZOWANYCH W RAMACH LPR ZALICZONYCH DO I I II GRUPY (DROGI, KANALIZACJA).....</u>	<u>51</u>
<u>A/ POWIETRZE ATMOSFERYCZNE.....</u>	<u>52</u>
<u>B/ ŚRODOWISKO WODNO-GRUNTOWE.....</u>	<u>52</u>
<u>C/ ODPADY.....</u>	<u>52</u>
<u>NA TERENIE OBIEKTÓW ZREALIZOWANYCH W RAMACH LPR ZALICZONYCH DO I I II GRUPY (DROGI, KANALIZACJE) MOGĄ POWSTAWAĆ NASTĘPUJĄCE TYPY ODPADÓW:.....</u>	<u>52</u>
<u>D/ HAŁAS.....</u>	<u>53</u>
<u>WPLYW ZADAŃ REALIZOWANYCH W LPR (GRUPA I I II, FAZA EKSPLOATACJI) NA OBSZARY NATURA 2000.....</u>	<u>53</u>
<u>4.4. ETAP EKSPLOATACJI OBIEKTÓW ZREALIZOWANYCH W RAMACH LPR ZALICZONYCH DO III GRUPY.</u>	<u>53</u>
<u>A/ POWIETRZE ATMOSFERYCZNE.....</u>	<u>54</u>
<u>B/ ŚRODOWISKO WODNO-GRUNTOWE.....</u>	<u>55</u>
<u>C/ ODPADY.....</u>	<u>55</u>
<u>D/ HAŁAS.....</u>	<u>55</u>
<u>WPLYW ZADAŃ REALIZOWANYCH W LPR (GRUPA III, FAZA EKSPLOATACJI) NA OBSZARY NATURA 2000.....</u>	<u>55</u>
<u>4.5. ETAP EKSPLOATACJI OBIEKTÓW ZREALIZOWANYCH W RAMACH SR ZALICZONYCH DO IV GRUPY.</u>	<u>56</u>
<u>A/ ŚRODOWISKO WODNO-GRUNTOWE.....</u>	<u>57</u>
<u>B/ ODPADY.....</u>	<u>57</u>
<u>C/ HAŁAS.....</u>	<u>57</u>
<u>WPLYW ZADAŃ REALIZOWANYCH W LPR (GRUPA IV, FAZA EKSPLOATACJI) NA OBSZARY NATURA 2000.....</u>	<u>58</u>
<u>4.6. POTENCJALNE ZMIANY STANU ŚRODOWISKA W PRZYPADKU BRAKU REALIZACJI LOKALNEGO PROGRAMU REWITALIZACJI.</u>	<u>67</u>
<u>4.7. ROZWIĄZANIA MAJĄCE NA CELU ZAPOBIEGANIE, OGRANICZANIE LUB KOMPENSACJE PRZYRODNICZA NEGATYWNYCH ODDZIAŁYWAŃ NA ŚRODOWISKO, W TYM NA OBSZAR NATURA 2000.....</u>	<u>68</u>
<u>4.8. ROZWIĄZANIA ALTERNATYWNE DO ROZWIĄZAŃ ZAWARTYCH W PROJEKCIE LPR.....</u>	<u>68</u>
<u>4.9. PRAWDOPODOBIENSTWO WYSTĄPIENIA ODDZIAŁYWAŃ SKUMULOWANYCH LUB TRANSGRANICZNYCH.</u>	<u>69</u>
<u>5.5. METODY ANALIZY REALIZACJI LPR.....</u>	<u>70</u>
<u>6.STRESZCZENIE W JEZYKU NIESPECJALISTYCZNYM.....</u>	<u>70</u>
<u>7.MATERIAŁY ŹRÓDŁOWE.</u>	<u>73</u>

1. Wprowadzenie

Obowiązek sporządzenia prognozy oddziaływania na środowisko wynika z ustawy z dnia 3 października 2008 roku o udostępnianiu informacji o środowisku i jego ochronie, udziale społeczeństwa w ochronie środowiska oraz o ocenach oddziaływania na środowisko (Dz. U. 2008, Nr 199, poz. 1227 ze zmianami). Zgodnie z art. 46 w/w ustawy przeprowadzenia strategicznej oceny oddziaływania na środowisko wymagają projekty:

1. koncepcji przestrzennego zagospodarowania kraju, studium uwarunkowań i kierunków zagospodarowania przestrzennego gminy, planów zagospodarowania przestrzennego oraz strategii rozwoju regionalnego;
2. polityk, strategii, planów lub programów w dziedzinie przemysłu, energetyki, transportu, telekomunikacji, gospodarki wodnej, gospodarki odpadami, leśnictwa, rolnictwa, rybołówstwa, turystyki i wykorzystywania terenu, opracowywanych lub przyjmowanych przez organy administracji, wyznaczających ramy dla późniejszych realizacji przedsięwzięć mogących znacząco oddziaływać na środowisko;
3. polityk, strategii, planów lub programów innych niż wymienione w pkt. 1 i 2, których realizacja może spowodować znaczące oddziaływanie na obszar Natura 2000 jeżeli nie są one bezpośrednio związane z ochroną obszaru Natura 2000 lub nie wynikają z tej ochrony.”

Zapisy te stanowią transpozycję postanowień Dyrektywy 2001/42/WE z 27.06.2001 r. w sprawie oceny wpływu niektórych planów i programów na środowisko. Art. 3. ust. 2. pkt. A Dyrektywy SOOŚ przewiduje przeprowadzenie oceny oddziaływania na środowisko w odniesieniu do wszystkich planów i programów, „które są przygotowywane dla rolnictwa, leśnictwa, rybołówstwa, energetyki, przemysłu, transportu, gospodarki odpadami, gospodarki wodnej, telekomunikacji, turystyki, planów zagospodarowania przestrzennego lub użytkowania gruntów, i które ustalają ramy dla przyszłego zezwolenia na inwestycję dotyczącego projektów wymienionych w załącznikach I i II do dyrektywy 85/337/EWG.

Zgodnie z obowiązującym prawodawstwem krajowym klasyfikacja przedsięwzięć mogących znacząco oddziaływać na środowisko została określona w rozporządzeniu Rady Ministrów z dnia 9 listopada 2004 roku w sprawie określenia rodzajów przedsięwzięć mogących znacząco oddziaływać na środowisko oraz szczegółowych uwarunkowań związanych z kwalifikowaniem przedsięwzięcia do sporządzenia raportu o oddziaływaniu na środowisko (Dz. U. Nr 257, poz. 2573, ze zm.).

W przypadku gdy planowane przedsięwzięcie będzie się zaliczało do:

- przedsięwzięć mogących zawsze i potencjalnie znacząco oddziaływać na środowisko, określonych w § 2 i 3 w/w rozporządzenia,
- lub
- będzie przedsięwzięciem mogącym znacząco oddziaływać na obszar Natura 2000 (a nie jest bezpośrednio związane z ochroną tego obszaru lub nie wynika z tej ochrony),

należy uzyskać na ich realizację decyzje o środowiskowych uwarunkowaniach wydawaną na podstawie art. 71 ust. 2 . o udostępnianiu informacji o środowisku i jego ochronie, udziale społeczeństwa w ochronie środowiska oraz o ocenach oddziaływania na środowisko.

Wstępna kwalifikacja przedsięwzięć określonych w Strategii została przeprowadzona w rozdziale 4 niniejszego opracowania.

Zgodnie z wymogami prawa sporządzono Prognozę oddziaływania na środowisko Lokalnego Programu Rewitalizacji Gminy Twardogóra, której celem jest ocena środowiskowych skutków realizacji przewidzianych programem zamierzeń.

1.1. Podstawa formalna i prawna opracowania

Podstawę formalno-prawną opracowania prognozy oddziaływania na środowisko Lokalnego Programu Rewitalizacji Gminy Twardogóra stanowią:

1. ustawa z dnia 3 października 2008 roku o udostępnianiu informacji o środowisku i jego ochronie, udziale społeczeństwa w ochronie środowiska oraz o ocenach oddziaływania na środowisko (Dz. U. 2008 nr 199 poz. 1227 ze zmianami)
2. Dyrektywa Parlamentu Europejskiego i Rady 2001/42/WE z dnia 27 czerwca 2001 r. w sprawie oceny wpływu niektórych planów i programów na środowisko (Dz. Urz. WE L 197 z 21.07.2001, str. 30; Dz. Urz. UE Polskie wydanie specjalne, rozdz. 15, t. 6, str. 157);
3. Dyrektywa Parlamentu Europejskiego i Rady 2003/4/WE z dnia 28 stycznia 2003 r. w sprawie publicznego dostępu do informacji dotyczących środowiska i uchylającej dyrektywy Rady 90/313/EWG (Dz. Urz. WE L 41 z 14.02.2003, str. 26);
4. Dyrektywa Parlamentu Europejskiego i Rady 2003/35/WE z dnia 26 maja 2003r. przewidująca udział społeczeństwa w odniesieniu do sporządzania niektórych planów i programów w zakresie środowiska oraz zmieniającej w odniesieniu do udziału społeczeństwa i dostępu do wymiaru sprawiedliwości dyrektywy Rady 85/337/EWG i 96/61/WE (Dz. Urz. UE L 156 z 25.06.2003, str. 17);
5. Dyrektywa Rady 85/337/EWG z dnia 27 czerwca 1985 r. w sprawie oceny skutków wywieranych przez niektóre przedsięwzięcia publiczne i prywatne na środowisko naturalne (Dz. Urz. WE L 175 z 05.07.1985, str. 40, z późn. zm.);
6. Dyrektywa Rady 92/43/EWG z dnia 21 maja 1992 r. w sprawie ochrony siedlisk przyrodniczych oraz dzikiej fauny i flory (Dz. Urz. WE L 206 z 22.07.1992, str. 7, z późn. zm.);
7. Dyrektywa Rady 79/409/EWG z dnia 2 kwietnia 1979 r. w sprawie ochrony dzikich ptaków (Dz. Urz. WE L 103 z 25.4.1979 z późn. zm.);
8. Ustawa z dnia 27 kwietnia 2001 Prawo ochrony środowiska (Dz. U. z 2008r, nr 25, poz. 150 z późn. zm.);
9. Ustawa z dnia 16 kwietnia 2004 o ochronie przyrody (Dz. U. z 2009r., Nr 151, poz. 1220 z późn. zm.);
10. Ustawa z dnia 27 kwietnia 2001r. o odpadach (Dz.U. z 2007r. Nr 39 poz. 251 ze zmianami);
11. Rozporządzenie Ministra Środowiska z dnia 14 sierpnia 2001r. w sprawie określenia rodzajów siedlisk przyrodniczych podlegających ochronie (Dz. U. z dnia 03.09.2001, nr 92, poz.1029);
12. Rozporządzenie Rady Ministrów z dnia 9 listopada 2004 roku w sprawie określenia rodzajów przedsięwzięć mogących znacząco oddziaływać na środowisko oraz szczegółowych uwarunkowań związanych z kwalifikowaniem przedsięwzięcia do sporządzenia raportu o oddziaływaniu na środowisko (Dz. U. nr 257, poz. 2573 ze zmianami).

1.2. Cel opracowania prognozy

Podstawowym celem prognozy jest ocena proponowanych skutków oddziaływania na środowisko działań proponowanych w Lokalnym Programie Rewitalizacji Gminy Twardogóra oraz ustalenie, czy przyjęte w niej cele i kierunki działań gwarantują bezpieczeństwo środowiska przyrodniczego oraz sprzyjają jego ochronie i zrównoważonemu rozwojowi.

Prognoza ma również ułatwić identyfikację możliwych do określenia skutków środowiskowych spowodowanych realizacją w przyszłości postanowień ocenianego dokumentu oraz określić, czy istnieje prawdopodobieństwo powstania w przyszłości konfliktów i zagrożeń w środowisku.

1.3. Zakres i kryteria opracowania

Zgodnie z ustawą z dnia 3 października 2008 roku o udostępnianiu informacji o środowisku i jego ochronie, udziale społeczeństwa w ochronie środowiska oraz o ocenach oddziaływania na środowisko (Dz. U. 2008 nr 199 poz. 1227 ze zmianami) prognoza powinna zawierać:

- a) informacje o zawartości, głównych celach projektowanego dokumentu oraz jego powiązaniach z innymi dokumentami,
- b) informacje o metodach zastosowanych przy sporządzaniu prognozy,
- c) propozycje dotyczące przewidywanych metod analizy skutków realizacji postanowień projektowanego dokumentu oraz częstotliwości jej przeprowadzania,
- d) informacje o możliwym transgranicznym oddziaływaniu na środowisko,
- e) streszczenie sporządzone w języku niespecjalistycznym;

1) określa, analizuje i ocenia:

- a) istniejący stan środowiska oraz potencjalne zmiany tego stanu w przypadku braku realizacji projektowanego dokumentu,
- b) stan środowiska na obszarach objętych przewidywanym znaczącym oddziaływaniem,
- c) istniejące problemy ochrony środowiska istotne z punktu widzenia realizacji projektowanego dokumentu, w szczególności dotyczące obszarów podlegających ochronie na podstawie ustawy z dnia 16 kwietnia 2004 r. o ochronie przyrody,
- d) cele ochrony środowiska ustanowione na szczeblu międzynarodowym, wspólnotowym i krajowym, istotne z punktu widzenia projektowanego dokumentu, oraz sposoby, w jakich te cele i inne problemy środowiska zostały uwzględnione podczas opracowywania dokumentu,
- e) przewidywane znaczące oddziaływania, w tym oddziaływania bezpośrednie, pośrednie, wtórne, skumulowane, krótkoterminowe, średnioterminowe i długoterminowe, stałe i chwilowe oraz pozytywne i negatywne, na cele i przedmiot ochrony obszaru Natura 2000 oraz integralność tego obszaru, a także na środowisko, a w szczególności na:
 - różnorodność biologiczną,

- ludzi,
- zwierzęta,
- rośliny,
- wodę,
- powietrze,
- powierzchnię ziemi,
- krajobraz,
- klimat,
- zasoby naturalne,
- zabytki,
- dobra materialne
- z uwzględnieniem zależności między tymi elementami środowiska i między oddziaływaniami na te elementy;

2) przedstawia:

- a) rozwiązania mające na celu zapobieganie, ograniczanie lub kompensację przyrodniczą negatywnych oddziaływań na środowisko, mogących być rezultatem realizacji projektowanego dokumentu, w szczególności na cele i przedmiot ochrony obszaru Natura 2000 oraz integralność tego obszaru,
- b) biorąc pod uwagę cele i geograficzny zasięg dokumentu oraz cele i przedmiot ochrony obszaru Natura 2000 oraz integralność tego obszaru - rozwiązania alternatywne do rozwiązań zawartych w projektowanym dokumencie wraz z uzasadnieniem ich wyboru oraz opis metod dokonania oceny prowadzącej do tego wyboru albo wyjaśnienie braku rozwiązań alternatywnych, w tym wskazania napotkanych trudności wynikających z niedostatków techniki lub luk we współczesnej wiedzy.

1.4. Metody

Prognoza oddziaływania na środowisko Lokalnego Programu Rewitalizacji została wykonana z uwzględnieniem zakresu określonego w artykule 51 Ustawy z dnia 3 października 2008 roku o udostępnianiu informacji o środowisku i jego ochronie, udziale społeczeństwa w ochronie środowiska oraz ocenach oddziaływania na środowisko (Dz. U. Nr 199, poz. 1227).

W prognozie analizowano konkretne zapisy Lokalnego Programu Rewitalizacji Miasta Twardogóra dotyczące propozycji celów strategicznych i kierunków działań. W niniejszym dokumencie dokonano analizy oddziaływań na środowisko w oparciu o dane literaturowe oraz doświadczenie autorów, które zestawiono z różnymi lokalnymi uwarunkowaniami. Przy sporządzaniu prognozy zastosowano metody opisowe, wykorzystano dostępne publikacje, dokumenty i raporty dotyczące obszaru Twardogóry opracowane przez inne instytucje, a dotyczące środowiska i zmian w nim zachodzących oraz zastosowano metodę macierzy interakcji. Przyjęta do analizy macierz jest wykresem siatki, w której w wierszach wpisano uruchamiane przez realizację Lokalnego Programu Rewitalizacji zamierzenia (obszary wsparcia), a w

kolumnach wpisano wskaźniki charakteryzujące i opisujące środowisko. W ten sposób określono występujące wzajemnie oddziaływania.

2. Charakterystyka projektu Lokalnego Programu Rewitalizacji Miasta Twardogóra.

2.1. Ogólna zawartość.

Przedmiot prognozy stanowi opracowanie Lokalnego Programu Rewitalizacji Miasta Twardogóra. Dokument ten składa się z 5 odrębnych rozdziałów zawierających rysunki, wykresy, fotografie oraz tabele i liczy 73 strony.

Rozdział 1 określa cele oraz zadania programu rewitalizacji. W rozdziale 2 zawarto ogólną charakterystykę miasta Twardogóry, a także szczegółową diagnozę stanu następujących obszarów:

- społeczeństwo, infrastruktura społeczna (ludność i demografia, obiekty dziedzictwa kulturowego, oświata i wychowanie, ochrona zdrowia, organizacje pozarządowe);
- infrastruktura techniczna (sieć wodociągowa, energetyczna, gazowa, energia cieplna, telekomunikacja i Internet, infrastruktura drogowa, gospodarka odpadami, zabudowa);
- gospodarka (struktura gospodarki lokalnej i rynek pracy, kultura, turystyka, sport i rekreacja);

W rozdziale tym omówiono również sytuację mniejszości narodowych, bezpieczeństwo publiczne oraz oceniono zabudowę miasta. W LPR uwzględniono potrzeby osób niepełnosprawnych.

W Rozdziale 3 zostały przedstawione metody identyfikacji obszaru rewitalizowanego poprzez omówienie wybranych kryteriów, które posłużyły do identyfikacji obszarów wsparcia. W oparciu o analizę danych statystycznych dostarczonych przez Urząd Miejski w Twardogórze, Powiatowy Urząd Pracy w Oleśnicy Filia w Twardogórze, Miejsko-Gminny Ośrodek Pomocy Społecznej w Twardogórze oraz Główny Urząd Statystyczny we Wrocławiu oraz mając na względzie kryteria, w oparciu o które będą definiowane obszary objęte interwencją w zakresie mieszkalnictwa na podstawie art. 47 ust. 1 Rozporządzenia Komisji Europejskiej 1828/2006.

Wyznaczając obszar rewitalizowany w mieście Twardogóra posłużono się następującymi kryteriami i wskaźnikami:

Kryterium 1: Wysoki poziom ubóstwa i wykluczenia;

Wskaźnik: Liczba osób korzystających z zasiłków pomocy społecznej na 1 tys. ludności;

Kryterium 2: Wysoka stopa długotrwałego bezrobocia;

Wskaźnik: Udział długotrwanie bezrobotnych wśród osób w wieku produkcyjnym;

Kryterium 3: Niski wskaźnik prowadzenia działalności gospodarczej;

Wskaźnik: Liczba zarejestrowanych podmiotów gospodarki narodowej na 100 osób;

Kryterium 4: Porównywalnie niski poziom wartości zasobu mieszkaniowego;

Wskaźnik: Liczba budynków wybudowanych przed rokiem 1989/ do ogólnej liczby budynków (w %).

W rozdziale tym przedstawiono diagnozę obszaru rewitalizowanego pod kątem przyjętych kryteriów identyfikacji. Na podstawie analiz i zestawień statystycznych, zaprezentowanych w poprzednich rozdziałach, wyznaczony został obszar wsparcia, na którym niepożądane zjawiska społeczne (poziom ubóstwa i stopa długotrwałego bezrobocia) mają wyższe natężenie niż na pozostałym obszarze miasta oraz notowany jest porównywalnie niższy poziom zasobu mieszkaniowego. Za obszar kwalifikujący się do wsparcia w zakresie mieszkalnictwa uznano obszar dla którego wartości wskazanych powyżej wskaźników są większe niż określona wartość referencyjna dla całego województwa. Wskazany teren rewitalizowany zamieszkiwany przez 3547 osób, co stanowi 52% ogółu mieszkańców miasta. Obszar ten obejmuje teren wyznaczony następującymi ulicami i granicami: ul. Sosnowa (nie wchodzi w obszar, stanowi jego granicę) – ul. Brzozowa (nie wchodzi w obszar, stanowi jego granicę) – ul. Lipowa (nie wchodzi w obszar, stanowi jego granicę) – ul. Wielkopolska – ul. Długa – pl. Targowy – ul. Poznańska (nie wchodzi w obszar, stanowi jego granicę) – rzeka Skorynia – ul. Wrocławska.

W rozdziale tym oceniono również budynki mieszkalne pod kątem wydajności energetycznej, którą określono na podstawie ekstrapolacji wieku budynków. Za budynki o niskiej wydajności energetycznej zostały uznane te, które wybudowane zostały przed 1989 rokiem, co w obszarze wsparcia kształtuje się na poziomie 97,8%.

Rozdział 4 przedstawia cele oraz kierunki inwestycji określone przy udziale zainteresowanych mieszkańców miasta, którzy mieli możliwość wyrażania swoich preferencji i opinii oraz wpływania na kształt obszaru rewitalizowanego. Również po wyznaczeniu obszaru rewitalizowanego Urząd permanentnie udzielał mieszkańcom przewidzianego do odnowy obszaru wszelkich informacji dotyczących zadań rewitalizacyjnych, w szczególności możliwości uzyskania wsparcia finansowego podejmowanych działań z zakresu mieszkalnictwa w ramach priorytetu „Miasta” Regionalnego Programu Operacyjnego dla Województwa Dolnośląskiego na lata 2007-2013.

Jako cel bezpośredni rewitalizacji wskazano:

Cel 1. Rewitalizacja tkanki mieszkaniowej na obszarze wsparcia w trosce o jakość życia mieszkańców

Diagnoza występujących problemów i potrzeb na obszarze wsparcia wskazała na konieczność podjęcia aktywnych działań na rzecz rewitalizacji tkanki mieszkaniowej na obszarze wsparcia, który stanowi przestrzeń o nasileniu negatywnych zjawisk społecznych, takich jak ubóstwo i wykluczenie społeczne oraz bezrobocie.

Do realizacji celu „mieszkaniowego” przyczyni się szereg zadań polegających przede wszystkim na termomodernizacji budynków mieszkalnych, remoncie pokryć dachowych, remoncie budynków, elewacji czy zmianie systemu ogrzewania w budynkach. Do realizacji tego celu przyczyni się również rewitalizacja budynków przeprowadzona w ramach działania 9.2 „Wsparcie dla przedsięwzięć w zakresie mieszkalnictwa w miastach poniżej 10 000 mieszkańców” współfinansowanego z Unii Europejskiej, w ramach którego, w projekcie: „Rewitalizacja budynków mieszkalnych w ciągu ulicy Ratuszowej w Twardogórze” zrewitalizowane zostaną następujące budynki należące do gminy i wspólnot mieszkaniowych

Cel 2. Rewitalizacja przestrzeni publicznych dla poprawy estetyki miasta i standardu życia mieszkańców

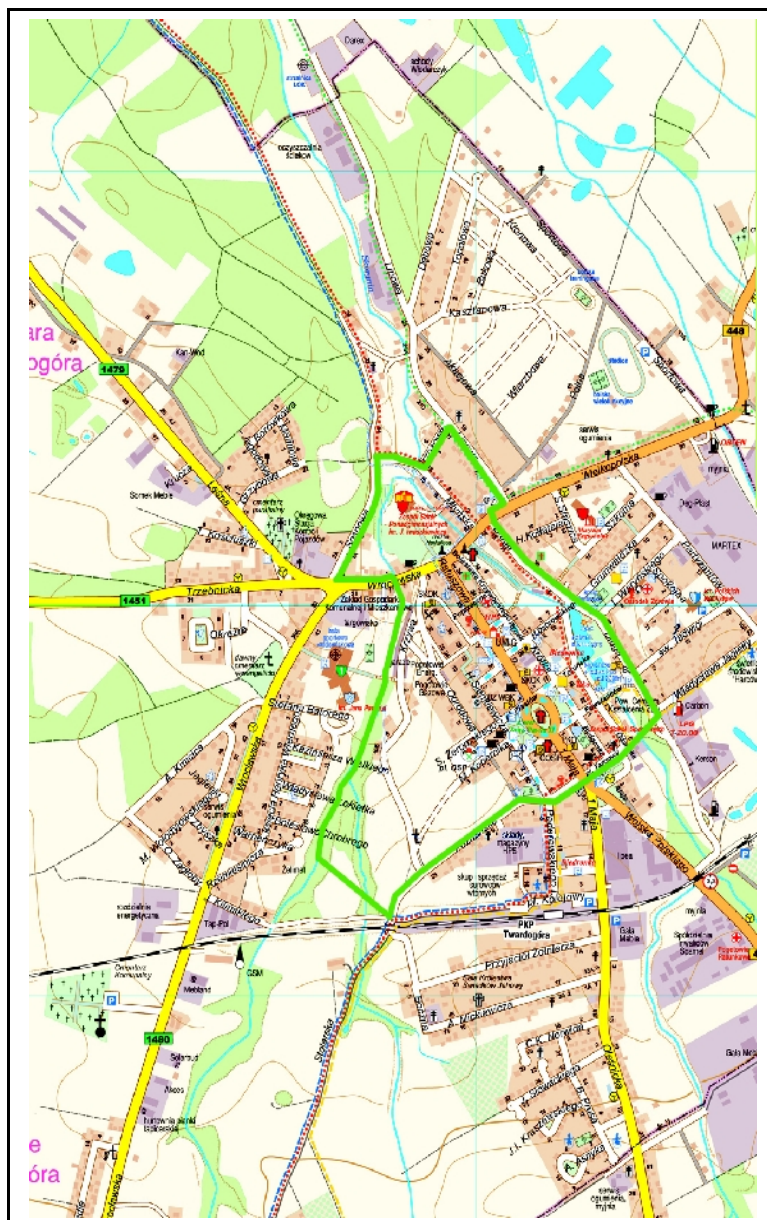
Obszar wsparcia w ramach Lokalnego Programu Rewitalizacji obejmuje ściśle centrum miasta Twardogóra. Zauważyć tutaj należy potrzebę uporządkowania i urządzenia terenów zielonych, doposażenia ich w elementy małej architektury, budowy i uporządkowania chodników i parkingów, wymianę sieci wodociągowej czy budowę nowej sieci wodociągowej i kanalizacyjnej. Te zadania są niezwykle istotne – uzupełniają bowiem inwestycje o charakterze „mieszkaniowym”. Dzięki inwestycjom w rewitalizację budynków oraz odnowie przestrzeni publicznych centrum Twardogóry zyska nowoczesny i elegancki wygląd, co poprawi standard życia mieszkańców, ale również sprzyjać będzie rozwojowi turystyki.

W rozdziale tym określono również wskaźniki określające cele rewitalizacji.

Rozdział 5 dotyczy zarządzania programem. Ponieważ realizowany on będzie w partnerstwie z podmiotami spoza sektora finansów publicznych – wspólnotami mieszkaniowymi - określa Miasto, jako podmiot odpowiedzialny za wdrożenie i realizację Programu, w tym osiągnięcie założonych w LPR celów rewitalizacji.

Projekt przewidziany do realizacji z dziedziny mieszkalnictwa przewidziany do wsparcia w ramach priorytetu „Miasta” Regionalnego Programu Operacyjnego dla Województwa Dolnośląskiego na lata 2007-2013 został opisany w załączniku 1, z opisem podstawowych informacji dotyczących zadań podejmowanych w ramach projektu z uzasadnieniem konieczności realizacji. W załączniku 2 zostały wymienione inne zadania w zakresie rewitalizacji obszaru wsparcia realizujące cel 1 rewitalizacji: Rewitalizacja tkanki mieszkaniowej na obszarze wsparcia w trosce o jakość życia mieszkańców. Natomiast załącznik 3 zawiera opisy pozostałych zadań w zakresie rewitalizacji obszaru wsparcia realizujących cel 2 rewitalizacji: Rewitalizacja przestrzeni publicznych dla poprawy estetyki miasta i standardu życia mieszkańców.

Lokalizację przedsięwzięć w obszarze rewitalizowanym przedstawiono na mapie.



2.2. Cele projektu.

Niezwykle ważnym elementem przygotowania Lokalnego Programu Rewitalizacji było uwzględnienie w pracach głosu lokalnej społeczności. Partycypacja obywateli w odniesieniu do Programu obejmowała nie tylko przygotowanie LPR, w tym określenie celów rewitalizacji i zadań, ale była również elementem zarządzania Programem.

Pracownicy Urzędu Miasta i Gminy Twardogóra podczas całego procesu opracowywania LPR byli w stałym kontakcie z zainteresowanymi mieszkańcami miasta, którzy mieli możliwość wyrażania swoich preferencji i opinii oraz wpływania na kształt obszaru rewitalizowanego, określenie celów rewitalizacji i zadań przewidzianych do realizacji.

Po określeniu obszaru rewitalizowanego Urząd udzielał mieszkańcom przewidzianego do odnowy obszaru wszelkich informacji dotyczących zadań rewitalizacyjnych, w

szczegółności o możliwości uzyskania wsparcia finansowego podejmowanych działań z zakresu mieszkalnictwa w ramach priorytetu „Miasta” Regionalnego Programu Operacyjnego dla Województwa Dolnośląskiego na lata 2007-2013.

Ponieważ miasto Twardogóra zdecydowało, że w ramach uspołecznienia działań i umożliwienia podmiotom niepublicznym realizacji działań przy wsparciu finansowym Unii Europejskiej, projekt będzie realizowany w partnerstwie z podmiotem spoza sektora finansów publicznych, zgodnie z wytycznymi przeprowadziło wybór partnerów. Ogłoszenie o naborze na partnera do Lokalnego Programu Rewitalizacji ukazało się w lokalnej prasie. Ogłoszenie takie zamieszczono również w Biuletynie Informacji Publicznej wraz z wnioskiem inwestycyjnym.

Wynikiem tego działania był wyboru partnerów (Wspólnot Mieszkaniowych) do współfinansowania w ramach działania 9.2 „Wsparcie dla przedsięwzięć w zakresie mieszkalnictwa w miastach poniżej 10 000 mieszkańców” .

Obecnie Urząd Miasta i Gminy Twardogóra pozostaje w stałym kontakcie z przedstawicielami tych wspólnot mieszkaniowych i udziela im wszystkich niezbędnych informacji tak, aby wspólnoty mogły realnie partycypować w projekcie.

W wyniku ww. działań określono następujące Cele.

Cel Operacyjny nr 1: Rewitalizacja tkanki mieszkaniowej na obszarze wsparcia w trosce o jakość życia mieszkańców.

ZADANIA:

1. Rewitalizacja budynków mieszkalnych w ciągu ulicy Ratuszowej nr 1, 1c, 2, 3, 4, 5, 6, 7, 9, 10, 15, 17, 19, 21, 24, 30, 39 i 43 w Twardogórze.
2. Modernizacja i przebudowa dachów i kominów w zasobach Spółdzielni Mieszkaniowej (ul. Ogrodowa, ul. Ratuszowa, ul. Paderewskiego, pl. Piastów 33).
3. Termomodernizacja budynków komunalnych ul. Kopernika 10, 3a, ul. Długa 9, ul. Młyńska 9, 11, 8, 6, ul. 1 Maja 4, pl. Piastów 17).
4. Termomodernizacja budynków komunalnych (ul. 1 Maja 1, ul. Bydgoska 5, 7, ul. Długa 11, ul. Lipowa 9, ul. Ogrodowa 2, ul. Sienkiewicza 5, 8).
5. Termomodernizacja budynków komunalnych (ul. Krzywoustego 10, ul. Wielkopolska 48, ul. Dąbrowskiego 3).
6. Remonty pokryć dachowych z dachówki wraz z remontem elewacji budynków (ul. Gdańska 5 – dach wykonano, ul. Młyńska 4, pl. Piastów 21-22 – dach wykonano, Aleje 6 – dach wykonano).
7. Remonty pokryć dachowych z dachówki wraz z remontem elewacji budynków (ul. Młyńska 1-1a, ul. Długa 13, ul. Wielkopolska 20, 22).
8. Remont i modernizacja budynku wraz z rozbudową (ul. Sienkiewicza 6).
9. Termomodernizacja budynków w zasobach Spółdzielni Mieszkaniowej (ul. Ratuszowa 25-37, 20-22, 23, pl. Piastów 10-12, ul. Padewskiego 6, 6d, ul. Ogrodowa 20-24, 26-32, 34-44).

10. Modernizacja i remont kanałów co i cw w zasobach Spółdzielni Mieszkaniowej na ulicach: Ogrodowej 6-44, pl. Piastów 10-12, Paderewskiego 6-60).
11. Zmiana systemu ogrzewania w budynkach piecowych Spółdzielni Mieszkaniowej (ul. Ratuszowa 20-22, 23, 25-37, Rynek 8).
12. Renowacja budynków – remont elewacji wzdłuż ulic Ratuszowej i 1 Maja.
13. Termomodernizacja obiektów parafialnych (dom pielgrzyma, oratorium, plebania).

Cel Operacyjny nr 2: Rewitalizacja przestrzeni publicznych dla poprawy estetyki miasta i standardu życia mieszkańców.

ZADANIA:

1. Zagospodarowanie i urządzenie terenów w centrum miasta (pl. Piastów, pl. Targowy).
2. Remont i modernizacja świetlicy (pl. Piastów 10-12).
3. Przebudowa i modernizacja parkingu i ciągów komunikacyjnych na terenie Spółdzielni Mieszkaniowej (ul. Ogrodowa, ul. Ratuszowa).
4. Rewitalizacja i modernizacja terenów zielonych w zasobach spółdzielni mieszkaniowej (ul. Ogrodowa, ul. Ratuszowa, ul. Paderewskiego pl. Piastów).
5. Likwidacja barier architektonicznych i zagospodarowanie terenu wokół bazyliki MPWW w Twardogórze.
6. Budowa kaplic prezbiterialnych przy bazylice MBWW w Twardogórze.
7. Modernizacja parkingów, chodników i małej architektury na pl. Piastów w Twardogórze.
8. Budowa dróg i chodników (ul. Akacyjowa, ul. Sportowa, ul. Bukowa, ul. Kasztanowa, ul. Wierzbowa, ul. Polna).
9. Modernizacja oczyszczalni ścieków przy ul. Lipowej w Twardogórze.
10. Wymiana wodociągu w rejonie ulic Ratuszowa – 1 Maja – Bydgoska wraz z przyłączami.
11. Budowa sieci wodociągowej i kanalizacyjnej rozdzielnej na ulicy Wojska Polskiego.
12. Wymiana wodociągu w rejonie w ulicach: Szkolna, Staszica, Kołataja, Partyzantów, Ogrodowa.
13. Budowa sieci kanalizacyjnej rozdzielczej (sanitarnej i deszczowej) wraz z przyłączami w ulicach: Ratuszowa, Bydgoska, 1 Maja.
14. Zagospodarowanie terenu wokół SZPZOZ w Twardogórze.
15. Remont bazyliki MBWW w Twardogórze.

2.2.1. Wskaźniki określające cele.

Realizacja celów strategicznych i celów operacyjnych LPR Miasta Twardogóra przez wdrożenie i realizację zaplanowanych zadań powinna przynieść mierzalne efekty, takie jak:

- Liczba zrewitalizowanych budynków mieszkalnych – 18
- Liczba zmodernizowanych i przebudowanych dachów - 9
- Liczba budynków komunalnych poddanych termomodernizacji – 20
- Liczba budynków z wyremontowanymi elewacjami - 9
- Liczba wyremontowanych i zmodernizowanych budynków - 1
- Liczba budynków spółdzielczych poddanych termomodernizacji – 9
- Liczba budynków z zmodernizowanymi kanałami co i cw. – 94
- Liczba budynków ze zmienionym systemem ogrzewania – 4
- Liczba ulic z wyremontowanymi elewacjami – 2
- Liczba obiektów parafialnych poddanych termomodernizacji – 3
- Liczba zagospodarowanych i urządzonych terenów w centrum miasta – 2.
- Liczba wyremontowanych i zmodernizowanych świetlic - 1.
- Liczba przebudowanych i zmodernizowanych parkingów oraz ciągów komunikacyjnych – 3.
- Liczba zrewitalizowanych i zmodernizowanych terenów zielonych – 4.
- Liczba zlikwidowanych barier architektonicznych.
- Liczba wybudowanych kaplic prezbiterialnych przy bazylice MBWW w Twardogórze.
- Liczba wyremontowanych chodników i obiektów małej architektury – 2.
- Liczba wybudowanych dróg i chodników w ulicach – 6.
- Liczba zmodernizowanych oczyszczalni ścieków - 1.
- Liczba ulic z wymienionymi sieciami wodociągowymi wraz z przyłączami – 8.
- Liczba ulic z wybudowanymi sieciami wodociągowymi wraz z przyłączami – 1.
- Liczba ulic z wybudowanymi sieciami kanalizacyjnymi wraz z przyłączami i deszczowymi – 3.
- Liczba zrewitalizowanych placów – 1.
- Liczba wyremontowanych kościołów – 1.

2.3. Opis projektów.

Opis zadań podzielono wg. Celów Strategicznych.

Cel Strategiczny nr 1: Rewitalizacja tkanki mieszkaniowej na obszarze wsparcia w trosce o jakość życia mieszkańców.

1. Rewitalizacja budynków mieszkalnych w ciągu ulicy Ratuszowej nr 1, 1c, 2, 3, 4, 5, 6, 7, 9, 10, 15, 17, 19, 21, 24, 30, 39 i 43 w Twardogórze.

Zadanie będzie realizowane przez Gminę Twardogóra jako lidera projektu oraz partnerów – podmioty spoza sektora finansów publicznych – wspólnoty mieszkaniowe. Przewidziano tutaj do rewitalizacji budynki położone w ciągu ulicy Ratuszowej, o numerach: 1, 1c, 2, 3, 4, 5, 6, 7, 9, 10, 15, 17, 19, 21, 24, 30, 39 i 43. Budynki o numerach: 1, 1c, 3, 4, 5, 9, 10, 17 i 43 stanowią własność Gminy – są zarządzane przez Zakład Gospodarki Komunalnej i Mieszkaniowej, budynki o numerach: 2, 6, 7, 15, 19, 21, 24, 30 i 39 są własnością wspólnot mieszkaniowych.

Celem projektu jest poprawa stanu technicznego oraz estetyki budynków, zmniejszenie zużycia energii cieplnej, a także poprawa wizerunku miasta. Rewitalizacja obejmowała będzie remont i rewaloryzację elewacji, w tym docieplenie, wymianę obróbek blacharskich, wymianę lub remont stolarki okiennej i drzwiowej oraz remont pokrycia dachowego.

2. Modernizacja i przebudowa dachów i kominów w zasobach Spółdzielni Mieszkaniowej (ul. Ogrodowa, ul. Ratuszowa, ul. Paderewskiego, pl. Piastów 33.)

W ramach zadania planowane jest: naprawa dachów, naprawa instalacji odgromowej, wymiana rynien i rur spustowych, przemurowanie kominów poprawa stanu technicznego oraz estetyki budynku, zmniejszenie zużycia energii cieplnej, poprawa stanu środowiska, poprawa bezpieczeństwa publicznego. Zadanie będzie realizowane przez: Spółdzielnię Mieszkaniową w Twardogórze.

3. Termomodernizacja budynków komunalnych ul. Kopernika 10, 3a, ul. Długa 9, ul. Młyńska 9, 11, 8, 6, ul. 1 Maja 4, pl. Piastów 17).

W ramach zadania planowane jest: docieplenie elewacji budynku, obróbka blacharska, wymiana stolarki okiennej i drzwiowej. Realizacja zadania pozwoli na poprawę stanu technicznego oraz estetyki budynku, zmniejszenie zużycia energii cieplnej, poprawę wizerunku miasta. Zadanie będzie realizowane przez: Zakład Gospodarki Komunalnej i Mieszkaniowej.

4. Termomodernizacja budynków komunalnych (ul. 1 Maja 1, ul. Bydgoska 5, 7, ul. Długa 11, ul. Lipowa 9, ul. Ogrodowa 2, ul. Sienkiewicza 5, 8).

W ramach zadania planowane jest: ocieplenie budynków, modernizacja elewacji, obróbka blacharska, wymiana stolarki okiennej i drzwiowej, remont pokrycia

dachowego. Realizacja zadania pozwoli na poprawę stanu technicznego oraz estetyki budynku, zmniejszenie zużycia energii cieplnej, poprawa wizerunku miasta. Zadanie będzie realizowane przez: Zakład Gospodarki Komunalnej i Mieszkaniowej.

5. Termomodernizacja budynków komunalnych (ul. Krzywoustego 10, ul. Wielkopolska 48, ul. Dąbrowskiego 3).

W ramach zadania planowana jest: modernizacja elewacji, obróbka blacharska, wymiana stolarki okiennej i drzwiowej. Realizacja zadania pozwoli na poprawę stanu technicznego oraz estetyki budynku, zmniejszenie zużycia energii cieplnej, poprawa wizerunku miasta. Zadanie będzie realizowane przez: Zakład Gospodarki Komunalnej i Mieszkaniowej.

6. Remonty pokryć dachowych z dachówki wraz z remontem elewacji budynków (ul. Gdańska 5 – dach wykonano, ul. Młyńska 4, pl. Piastów 21-22 – dach wykonano, Aleje 6 – dach wykonano).

W ramach zadania planowany jest: remont pokrycia dachowego, malowanie elewacji budynków, co zapewni poprawę stanu technicznego oraz estetyki budynku, zmniejszenie zużycia energii cieplnej, poprawa wizerunku miasta. Zadanie będzie realizowane przez: Zakład Gospodarki Komunalnej i Mieszkaniowej.

7. Remonty pokryć dachowych z dachówki wraz z remontem elewacji budynków (ul. Młyńska 1-1a, ul. Długa 13, ul. Wielkopolska 20, 22).

W ramach zadania planowany jest: remont pokrycia dachowego, malowanie elewacji budynków. Realizacja zadania zapewni poprawę stanu technicznego oraz estetyki budynku, zmniejszenie zużycia energii cieplnej, poprawa wizerunku miasta. Zadanie będzie realizowane przez: Zakład Gospodarki Komunalnej i Mieszkaniowej.

8. Remont i modernizacja budynku wraz z rozbudową (ul. Sienkiewicza 6).

W ramach zadania planowana jest: rozbudowa budynku parterowego, remont fundamentów i ścian, dobudowa pietra z poddaszem użytkowym przez co nastąpi poprawa stanu technicznego oraz estetyki budynku, zmniejszenie zużycia energii cieplnej, poprawa wizerunku miasta, uzyskanie 4 nowych mieszkań komunalnych, wyrównanie szans środowisk marginalizowanych. Zadanie będzie realizowane przez: Zakład Gospodarki Komunalnej i Mieszkaniowej.

9. Termomodernizacja budynków w zasobach Spółdzielni Mieszkaniowej (ul. Ratuszowa 25-37, 20-22, 23, pl. Piastów 10-12, ul. Padewskiego 6, 6d, ul. Ogrodowa 20-24, 26-32, 34-44).

W ramach zadania planowane jest: ocieplenie budynków, modernizacja elewacji, obróbka blacharska, wymiana stolarki okiennej i drzwiowej, remont pokrycia dachowego. Poprzez realizację zadania nastąpi poprawa bezpieczeństwa, zmniejszenie zużycia energii cieplnej, poprawa stanu środowiska, poprawa wizerunku miasta. Zadanie będzie realizowane przez: Spółdzielnię Mieszkaniową w Twardogórze.

10. *Modernizacja i remont kanałów co i cw w zasobach Spółdzielni Mieszkaniowej na ulicach: Ogrodowej 6-44, pl. Piastów 10-12, Paderewskiego 6-60).*

W ramach zadania planowana jest wymiana sieci ciepłowniczej w ww. ulicach przez co nastąpi poprawa bezpieczeństwa oraz poprawa stanu środowiska. Zadanie będzie realizowane przez: Spółdzielnię Mieszkaniową w Twardogórze.

11. *Zmiana systemu ogrzewania w budynkach piecowych Spółdzielni Mieszkaniowej (ul. Ratuszowa 20-22, 23, 25-37, Rynek 8).*

W ramach zadania planowana jest wymiana pieców centralnego ogrzewania, przez co nastąpi zmniejszenie zużycia energii cieplnej, poprawa stanu środowiska, poprawa bezpieczeństwa publicznego. Zadanie będzie realizowane przez: Spółdzielnię Mieszkaniową w Twardogórze.

12. *Renowacja budynków – remont elewacji wzdłuż ulic Ratuszowej i 1 Maja.*

W ramach zadania planowany jest remont zabytkowych kamieniec, co ma spowodować poprawę bezpieczeństwa publicznego, poprawę stanu środowiska miasta oraz estetyki miasta. Zadanie będzie realizowane przez: Gminę Twardogóra.

13. *Termomodernizacja obiektów parafialnych (dom pielgrzyma, oratorium, plebania).*

W ramach zadania planowana jest wymiana centralnego ogrzewania, wymiana nośnika energii, wymiana stolarki okiennej i drzwiowej, ocieplenie budynku. Realizacja zadania spowoduje poprawę bezpieczeństwa publicznego, poprawę stanu środowiska oraz wyrównanie szans środowiska marginalizowanych i pozwoli na rozwój turystyki i rekreacji. Zadanie będzie realizowane przez: Parafia Rzymo – Katolicka MB Wspomożenia Wiernych w Twardogórze.

Cel Strategiczny nr 2: Rewitalizacja przestrzeni publicznych dla poprawy estetyki miasta i standardu życia mieszkańców.

1. *Zagospodarowanie i urządzenie terenów w centrum miasta (pl. Piastów, pl. Targowy).*

W ramach zadania planowane jest urządzenie terenów zieleni parkowej, urządzenie małej architektury, przez co nastąpi poprawa estetyki miasta oraz stanu środowiska. Zadanie będzie realizowane przez: Gminę Twardogóra.

2. *Remont i modernizacja świetlicy (pl. Piastów 10-12).*

W ramach zadania planowany jest remont istniejącej świetlicy, wymiana okien, zakup wyposażenia do świetlicy. Poprawi to stanu techniczny świetlicy oraz pozwoli na zmniejszenie zużycia energii cieplnej, wyrównanie szans środowisk marginalizowanych i powstanie nowych miejsc pracy. Zadanie będzie realizowane przez: Spółdzielnię Mieszkaniowa w Twardogórze.

3. *Przebudowa i modernizacja parkingu i ciągów komunikacyjnych na terenie Spółdzielni Mieszkaniowej (ul. Ogrodowa, ul. Ratuszowa).*

W ramach zadania planowane jest odwodnienie i utwardzenie parkingów i ciągów komunikacyjnych, budowa ścieżek rowerowych co spowoduje poprawę bezpieczeństwa publicznego, poprawa stanu środowiska i wizerunku miasta. Zadanie będzie realizowane przez: Spółdzielnię Mieszkaniowa w Twardogórze.

4. *Rewitalizacja i modernizacja terenów zielonych w zasobach spółdzielni mieszkaniowej (ul. Ogrodowa, ul. Ratuszowa, ul. Paderewskiego pl. Piastów).*

W ramach zadania planowany jest remont boisk i placów zabaw, zakup ławek i urządzeń zabawowych, nasadzenie drzew i krzewów. Realizacja zadania pozwoli na rozwój turystyki i rekreacji, poprawę bezpieczeństwa publicznego, wyrównanie szans środowisk zmarginalizowanych, poprawa wizerunku miasta. Zadanie będzie realizowane przez: Spółdzielnia Mieszkaniowa w Twardogórze.

5. *Likwidacja barier architektonicznych i zagospodarowanie terenu wokół bazyliki MPWW w Twardogórze.*

W ramach zadania planowane jest wykonanie podjazdów dla osób niepełnosprawnych, odwodnienie terenu i wykonanie dróg wewnętrznych, budowa małej architektury. Spowoduje to wyrównanie szans środowisk marginalizowanych, poprawa bezpieczeństwa publicznego oraz rozwój turystyki i rekreacji. Zadanie będzie realizowane przez :Parafię Rzymsko-Katolicka MB Wspomożenia Wiernych w Twardogórze.

6. *Budowa kaplic prezbiterialnych przy bazylice MBWW w Twardogórze.*

W ramach zadania planowana jest budowa kaplic prezbiterialnych. Realizacja zadania ma spowodować rozwój turystyki i rekreacji oraz poprawę bezpieczeństwa publicznego. Zadanie będzie realizowane przez: Parafię Rzymsko-Katolicka MB Wspomożenia Wiernych w Twardogórze.

7. *Modernizacja parkingów, chodników i małej architektury na pl. Piastów w Twardogórze.*

W ramach zadania planowana jest budowa nowych miejsc parkingowych, wymiana krawężników, nasadzenie zieleni, wymiana lamp oświetleniowych. Zadanie będzie realizowane przez Gminę Twardogóra.

8. *Budowa dróg i chodników (ul. Akacyjowa, ul. Sportowa, ul. Bukowa, ul. Kasztanowa, ul. Wierzbowa, ul. Polna).*

W ramach zadania planowane jest dokończenie budowy instalacji wod-kan, dokończenie budowy chodników, nasadzenie zieleni. Zadanie będzie realizowane przez Gminę Twardogóra.

9. Modernizacja oczyszczalni ścieków przy ul. Lipowej w Twardogórze.

W ramach zadania planowana jest modernizacja urządzeń i obiektów oczyszczalni. Zadanie będzie realizowane przez Zakład Gospodarki Komunalnej i Mieszkaniowej.

10. Wymiana wodociągu w rejonie ulic Ratuszowa – 1 Maja –Bydgoska wraz z przyłączami.

W ramach zadania planowana jest wymiana sieci wodociągowej wraz z przyłączami. Zadanie będzie realizowane przez: Zakład Gospodarki Komunalnej i Mieszkaniowej.

11. Budowa sieci wodociągowej i kanalizacyjnej rozdzielnej na ulicy Wojska Polskiego.

W ramach zadania planowana jest budowa sieci wodociągowej i kanalizacyjnej. Zadanie będzie realizowane przez: Zakład Gospodarki Komunalnej i Mieszkaniowej.

12. Wymiana wodociągu w rejonie w ulicach: Szkolna, Staszica, Kołataja, Partyzantów, Ogrodowa.

W ramach zadania planowana jest wymiana sieci wodociągowej. Zadanie będzie realizowane przez: Zakład Gospodarki Komunalnej i Mieszkaniowej

13. Budowa sieci kanalizacyjnej rozdzielczej (sanitarnej i deszczowej) wraz z przyłączami w ulicach: Ratuszowa, Bydgoska, 1 Maja.

W ramach zadania planowana jest budowa sieci kanalizacyjnej rozdzielczej wraz z przyłączami. Zadanie będzie realizowane przez: Zakład Gospodarki Komunalnej i Mieszkaniowej.

14. Zagospodarowanie terenu wokół SZPZOZ w Twardogórze.

W ramach zadania planowane jest wykonanie parkingu, dróg wewnętrznych, budowa ciągów pieszych, uzupełnienie zieleni, wykonanie ogrodzenia. Zadanie będzie realizowane przez: Samodzielny Zespół Publicznych Zakładów Opieki Zdrowotnej w Twardogórze.

15. Remont bazyliki MBWW w Twardogórze.

W ramach zadania planowana jest naprawa tynków, zmurszałych elementów muru, wymiana stolarki drzwiowej, montaż nowych witraży. Zadanie będzie realizowane przez: Parafię Rzymsko-Katolicka MB Wspomożenia Wiernych w Twardogórze.

2.4. Powiązania z innymi dokumentami strategicznymi.

Strategia Rozwoju Miasta Twardogóra jest zgodna z priorytetami i celami dokumentów strategicznych i programowych.

Dokumentami programowymi szczebla krajowego są:

1. Polityka Ekologiczna Państwa;
2. Strategiczne Wytyczne Wspólnotowe dla Spójności na lata 2007-2013;
3. Narodowe Strategiczne Ramy Odniesienia 2007-2013;
4. Strategia Rozwoju Kraju w latach 2007- 2015;

Dokumenty programowe szczebla regionalnego:

1. Strategia Rozwoju Województwa Dolnośląskiego do roku 2020;
2. Regionalny Program Operacyjny dla Województwa Dolnośląskiego na lata 2007 – 2013;
3. Strategia Rozwoju Miasta i Gminy Twardogóra.
4. Program Ochrony Środowiska Gminy Twardogóra.
5. Plan Gospodarki Odpadami Gminy Twardogóra.

Nadrzędnym, strategicznym celem **Polityki Ekologicznej Państwa** jest *zapewnienie bezpieczeństwa ekologicznego kraju (mieszkańców, zasobów przyrodniczych i infrastruktury społecznej) i tworzenie podstaw do zrównoważonego rozwoju społeczno - gospodarczego.*

Celami realizacyjnymi Polityki Ekologicznej są:

- wzmacnianie systemu zarządzania ochroną środowiska,
- ochrona dziedzictwa przyrodniczego i racjonalne wykorzystanie zasobów przyrody,
- zrównoważone wykorzystanie materiałów, wody i energii,
- dalsza poprawa jakości środowiska i bezpieczeństwa ekologicznego dla ochrony zdrowia mieszkańców Polski,
- ochrona klimatu.

Strategiczne Wytyczne Wspólnotowe – założenia koncentrują się w dużej mierze na problemach i szansach obszarów miejskich. Wytyczna *TERYTORYALNY WYMIAR POLITYKI SPÓJNOŚCI*, wskazuje na konieczność podjęcia działań promujących wewnętrzną spójność w obszarach miejskich, zmierzających do poprawy sytuacji dzielnic kryzysowych.

Narodowe Strategiczne Ramy Odniesienia 2007- 2013 – to strategia rozwoju społeczno gospodarczego kraju, z określonymi celami polityki spójności w Polsce w latach 2007-2013 oraz określonym systemem wdrażania funduszy unijnych w ramach budżetu Wspólnoty na lata 2007-2013. Jednym z celów jest:

„Wzrost konkurencyjności polskich regionów i przeciwdziałanie ich marginalizacji społecznej, gospodarczej i przestrzennej”.

Strategia Rozwoju Kraju w latach 2007- 2015 - określa cele i priorytety w obszarze rozwoju społeczno – gospodarczego Polski oraz przedstawia warunki, które powinny ten rozwój zapewnić. Głównym celem Strategii jest podniesienie poziomu i jakości życia mieszkańców: poszczególnych obywateli i rodzin przy pełnym wykorzystaniu możliwości pojawiających się w związku z obecnością Polski w Unii Europejskiej. SR dla Gminy Ząbkowice Śląskie wpisuje się w 3 podstawowe priorytety Strategii Rozwoju Kraju:

1. PRIORYTET 2. Poprawa stanu infrastruktury technicznej i społecznej
2. PRIORYTET 3. Wzrost zatrudnienia i podniesienie jego jakości
3. PRIORYTET 4. Budowa zintegrowanej wspólnoty społecznej i jej bezpieczeństwa.

Podstawowym dokumentem, w którym sformułowano strategię rozwoju społeczno gospodarczego województwa jest **Strategia Rozwoju Województwa Dolnośląskiego do 2020 r.**, zatwierdzona przez Sejmik Województwa Dolnośląskiego 30 listopada 2005 r. uchwałą Nr XLVIII/649/2005.

W strategii Dolnego Śląska wyodrębniono trzy pasma rozwojowe różniące się między sobą ukształtowaniem terenu, środowiskiem przyrodniczym, zasobami przestrzennymi, komunikacyjnymi i warunkami aktywności gospodarczej. Są to: pasmo północne, pasmo centralne i pasmo południowe.

Projekty regionalne dotyczące sieci transportowej i komunikacyjnej, prowadzenia mediów energetycznych, gospodarki wodnej, rewaloryzacji krajobrazu, szkolenia zawodowego itp, powinny być dostosowane do specyfiki pasma i odpowiednio lokalizowane.

Celem Strategii jest:

wskazanie kierunków rozwoju gospodarczego i infrastrukturalnego regionu.

Nadrzędnym celem Strategii jest „Podniesienie poziomu życia mieszkańców Dolnego Śląska oraz poprawa konkurencyjności regionu przy respektowaniu zasad zrównoważonego rozwoju”.

Dokument ten wskazuje kierunki zmian wpływających na poprawę życia mieszkańców Dolnego Śląska. Istotnym działaniem jest zmobilizowanie Dolnoślązaków do aktywnej pomocy w rozwiązaniu najbardziej palących problemów, które proces ten mogą spowalniać, zwiększyć poczucie odpowiedzialności za harmonijny rozwój regionu.

Cele zawarte w Strategii rozwoju gminy Twardogóra spójne są m.in. z:

Celem „przestrzennym”- zwiększenie spójności przestrzennej i infrastrukturalnej regionu i jego integracja z europejskimi obszarami wzrostu – w ramach tak określonego celu zakłada się stymulowanie i umacnianie integracji przestrzennej oraz infrastrukturalnej Dolnego Śląska z Polską i Unią Europejską oraz wewnątrz regionu,

aktywną ochronę wartości przyrodniczych i kulturowych oraz kształtowanie środowiska przyrodniczego Dolnego Śląska w oparciu o zasady ekorozwoju.

„Celem „społecznym” – „Rozwijanie solidarności społecznej oraz postaw obywatelskich twórczych i otwartych na świat” – w ramach tak określonego celu zakłada się stworzenie warunków do poprawy jakości życia, osiągnięcie wysokiego poziomu zaspokojenia potrzeb społecznych, w szczególności w obszarach: socjalnym, edukacyjnym, kulturowym i zdrowotnym.

Wdrożenie Strategii rozwoju gminy Twardogóra zapewni udział Gminy w procesie zwiększania spójności Dolnego Śląska.

Regionalny Program Operacyjny dla Województwa Dolnośląskiego na lata 2007 – 2013 jest dokumentem strategicznym stanowiącym podstawę wykorzystania przez województwo dolnośląskie środków z Europejskiego Funduszu Rozwoju Regionalnego w kolejnym okresie programowania funduszy strukturalnych 2007- 2013.

Projekty wyspecyfikowane w Lokalnym Programie Rewitalizacji Twardogóry zawierają się w określonych w RPO celach szczegółowych tj.:

- *Rozwój infrastruktury służącej poprawie jakości środowiska, warunków inwestowania i prowadzenia działalności gospodarczej; wskazuje na konieczność eliminacji ewidentnej luki infrastrukturalnej w najważniejszych aspektach, między innymi: sferze gospodarki wodno-ściekowej, komunikacji, odnawialnych źródeł energii.*
- *Rozwój społeczeństwa informacyjnego na Dolnym Śląsku. Poprawa i wyrównanie infrastrukturalnych warunków bytu mieszkańców w sferze społecznej. Dotyczy warunków bytowych ludności w wielu aspektach m.in. dostępności i jakości usług edukacyjnych, kulturalnych i zdrowotnych.*

Realizacja celu poprzez poprawę warunków życia mieszkańców będzie miała wpływ na poprawę spójności społeczno gospodarczej regionu.

Program Ochrony Środowiska Gminy Twardogóra wyznacza szereg zadań z zakresu gospodarki wodnej, poprawy stanu jakości powietrza, ochrony przed hałasem i promieniowaniem, ochrony gleb i lasów, likwidację szkód górniczych czy ochronę przyrody i bioróżnorodności do realizacji na terenie gminy.

W powiązaniu ze Strategią Rozwoju Gminy cele długoterminowe określone w Programie Ochrony Środowiska realizowane będą w szczególności przez:

- podniesienie jakości gleb;
- ochronę zasobów złóż poprzez ich racjonalne wykorzystanie;
- ochronę i wzrost różnorodności biologicznej;
- rozbudowę sieci kanalizacyjnej do stanu umożliwiającego podłączenie wszystkich mieszkańców nie wyposażonych w oczyszczalnie przydomowe;
- sfinalizowanie inwestycji w zakresie budowy i modernizacji oczyszczalni ścieków;

- ograniczenie emisji z niskich źródeł emisyjnych, z zakładów przemysłowych, komunikacyjnych;
- budowę i modernizacja sieci dróg gminnych wraz z towarzyszącą infrastrukturą;
- rozwój alternatywnych rodzajów transportu;
- uzyskanie pełnej informacji o środowisku;
- podniesienie świadomości ekologicznej w społeczeństwie;

Plan Gospodarki Odpadami Gminy Twardogóra jest dokumentem, który uzupełnia nadrzędne plany opracowywane na szczeblu krajowym, wojewódzkim i powiatowym. Określa on zakres lokalnych zadań niezbędnych do prowadzenia zintegrowanej gospodarki odpadami na terenie gminy zgodnie z wymienionymi poniżej, podstawowymi zasadami zawartymi w polskim i w unijnym prawie :

- zapobieganie i minimalizacja powstawania odpadów;
- zapewnienie odzysku, w tym głównie recyklingu odpadów, których powstania w danych warunkach nie da się uniknąć;
- unieszkodliwianie odpadów poza składowaniem.

W planie gospodarki odpadami przyjęto następujące cele i zadania zmierzające do poprawy sytuacji w zakresie gospodarki odpadami:

- zapobieganie i minimalizacja powstawania odpadów;
- zapewnienie odzysku, w tym głównie recyklingu odpadów, których powstania w danych warunkach nie da się uniknąć – Centrum Sortowania Odzysku i Unieszkodliwiania Odpadów;
- prowadzona selektywna zbiórka odpadów,
- kompostowanie przydomowe,
- punkt dobrowolnego gromadzenia odpadów.

3. Ocena aktualnego stanu środowiska na obszarze Miasta (obszar LPR) i Gminy Twardogóra

Istniejący stan środowiska oraz problemy jego ochrony istotne z punktu widzenia realizacji Lokalnego Programu Rewitalizacji ze szczególnym uwzględnieniem obszarów podlegających ochronie.

3.1. Jakość powietrza i klimat

Główne źródła zanieczyszczeń powietrza w Twardogórze stanowią procesy spalania paliw w celach grzewczych, oparte w przeważającej większości na lokalnych i indywidualnych kotłowniach opalanych węglem kamiennym, inne źródła zorganizowanej emisji

zanieczyszczeń z różnorodnych procesów technologicznych z zakładów produkcyjnych oraz emisje ze środków transportu.

Monitoring jakości powietrza omawianego obszaru przeprowadzany jest przez Wojewódzki Inspektorat Ochrony Środowiska. W „Raporcie o stanie środowiska województwa dolnośląskiego w roku 2008” miasto Twardogóra znajduje się w strefie powiatu oleśnicko-trzebnickiego, która pod względem zawartości dwutlenku siarki, dwutlenku azotu, benzenu, tlenku węgla, ołowiu, kadmu, niklu, pyłu zawieszonego PM10 oraz benzo(a)piranu (kryterium ochrony zdrowia) została zaklasyfikowana do klasy A. Klasa ta charakteryzuje się poziomem stężeń nie przekraczającym poziomu dopuszczalnego lub poziomu docelowego. Pod względem zawartości ozonu (kryterium ochrony zdrowia i roślin) strefa tak, tak jak i cała strefa dolnośląska została zaklasyfikowana do klasy C, dla której poziom stężeń znajduje się powyżej poziomu dopuszczalnego, poziomu dopuszczalnego powiększonego o margines tolerancji lub poziomu docelowego. Na podstawie klasyfikacji stref województwa dolnośląskiego za rok 2008 według kryteriów ochrony zdrowia ludzi i ochrony roślin stwierdzono potrzebę opracowywania programów ochrony powietrza ze względu na ponadnormatywne stężenie ozonu.

Na terenie Twardogóry zlokalizowane są dwie stacje pomiarowe monitoringu pasywnego na ul. Rynek i ul. Ogrodowa, w której do roku 2007 prowadzone były badania poziomu dwutlenku siarki i dwutlenku azotu. W roku 2007 nie stwierdzono przekroczenia dopuszczalnych norm zanieczyszczenia powietrza badanymi substancjami. Średnioroczne pomiary stężenia dwutlenku siarki wynosiły kolejno dla ul. Rynek $9,0 \mu\text{g}/\text{m}^3$ i ul. Ogrodowa $8,4 \mu\text{g}/\text{m}^3$, w sezonie grzewczym średnia wynosiła $16,4 \mu\text{g}/\text{m}^3$ i $14,8 \mu\text{g}/\text{m}^3$, natomiast w sezonie pozagrzewczym była znacznie niższa i wynosiła średnio $1,6 \mu\text{g}/\text{m}^3$ na ul. Rynek oraz $2,0 \mu\text{g}/\text{m}^3$ na ul. Ogrodowej. Prowadzone badania nie wykazały również przekroczeń dopuszczalnego poziomu stężeń dwutlenku azotu, które w obu punktach pomiarowych stanowiło zaledwie 43% dopuszczalnego stężenia średniorocznego i wynosiło $17,1$ i $17,2 \mu\text{g}/\text{m}^3$. Średnioroczne stężenie tego zanieczyszczenia w sezonie grzewczym wynosiło $21,5 \mu\text{g}/\text{m}^3$ na ul. Rynek oraz $22, \mu\text{g}/\text{m}^3$ na ul. Ogrodowej, natomiast w sezonie pozagrzewczym kolejno $12,7 \mu\text{g}/\text{m}^3$ i $12,4 \mu\text{g}/\text{m}^3$ (WIOŚ). Zaznacza się wyraźna sezonowość w stężeniu zanieczyszczeń w powietrzu. Wskazuje to wyraźnie na szczególnie duży wpływ gospodarki cieplnej na stan czystości powietrza.

Monitoring zawartości pozostałych zanieczyszczeń przeprowadzany jest przez Wojewódzki Inspektorat Ochrony Środowiska nie obejmował swoim zasięgiem Twardogóry.

Lokalne znaczenie w zanieczyszczeniu powietrza mogą mieć niektóre zakłady produkcyjne i produkcyjno-usługowe (zakłady meblowe, branży elektrycznej i spożywczej). Najwięcej takich zakładów znajduje się w mieście. Do najbardziej uciążliwych dla środowiska zaliczyć można:

- „ILPEA”,
- „GAŁA MEBLE”
- „SPAMEL”,
- „SOMEK”,
- Przedsiębiorstwo Produkcyjno-Handlowe „Stela_” Spółka z o.o.

Na terenie gminy działa również szereg zakładów rzemieślniczych, w tym stolarskie, tapicerskie, mechaniki pojazdowej i blacharstwa samochodowego i inne. Pewne lokal-

ne zagrożenie może stanowić niekontrolowane spalanie odpadów poprodukcyjnych z licznych na terenie gminy fabryk mebli.

Gmina Twardogóra wraz z całym powiatem oleśnickim nie ma istotnego znaczenia w sumie emisji zanieczyszczeń powietrza z województwa dolnośląskiego. Obszar ten nie jest w ogóle uwzględniony w określeniu sumy emisji z uwagi na brak zakładów szczególnie szkodliwych dla powietrza atmosferycznego.

Miasto i gmina Twardogóra położona jest w zasięgu regionu klimatycznego śląsko-wielkopolskiego znajdującego się pod wpływem oceanicznych i kontynentalnych mas powietrza (z przewagą tych pierwszych). Należy do najcieplejszych regionów klimatycznych kraju, o średniej rocznej temperaturze około 7,7°C. Roczna suma usłonecznienia wynosi około 1550 godzin. Wielkość opadów atmosferycznych kształtuje się rocznie na poziomie około 580 mm. Okres wegetacyjny wynosi 198 dni. Przeważający kierunek wiatru – zachodnie i południowo-zachodnie.

3.2 Powierzchnia ziemi i złoża

Gmina Twardogóra położona jest w północno-wschodniej części województwa dolnośląskiego, w powiecie oleśnickim. Południowa i środkowa część gminy położona jest w zasięgu Wzgórz Twardogórskich. Część północna gminy znajduje się w zasięgu Kotliny Milickiej. Powierzchnia Wzgórz wynosi ok. 200 km kw., z czego ok. 80 km kw. to tereny powyżej 200 m n.p.m., a największe wzniesienie to Zbójnik (272 m n.p.m.).

Występujące na obszarze gminy Twardogóra złoża surowców mineralnych mają niewielki zasięg i znaczenie lokalne. Są to przede wszystkim trzy złoża zarejestrowane:

- Chełstówek – piasek dla budownictwa,
- Grabowno I – ility i piaski schudzające,
- Olszówka – piasek dla budownictwa

i jedno koncesjonowane w Grabownie Wielkim (piasek i żwir), oraz punkty eksploatacyjne:

- Brzeziny – piasek,
- Bukowinka – pospółka,
- Chełstów – dwa punkty – piasek i żwir oraz piasek drobny,
- Dąbrowa – piasek drobny,
- Gola Mała – piasek drobny,
- Grabowno Małe – piasek różny i żwir,
- Grabowno Wielkie – dwa punkty – piasek i żwir oraz pospółka,
- Kuźnica Goszczańska – dwa punkty – piasek drobny oraz piasek średni i żwir,
- Nowa Wieś Goszczańska – dwa punkty – piasek gruby i żwir oraz piasek drobny,
- Sądroyce – piasek różny i żwir,
- Zakrzów – piasek i żwir.

Stopień rekultywacji terenów poeksploatacyjnych jest zróżnicowany. Niezbędne jest podjęcie działań zmierzających do likwidacji nielegalnych punktów eksploatacji i rekultywacji wyrobisk poeksploatacyjnych.

Oprócz w/w na terenie gminy udokumentowane jest złożę gazu ziemnego położone częściowo w północnym rejonie gminy. Obszar górniczy „Brzostowo” obejmuje swym zasięgiem część wsi: Drożdżęcín, Nowa Wieś Goszczańska oraz Drągów. Skałą macierzystą występujących tu gleb były piaski luźne i słabogliniaste, gliny lekkie, gliny ciężkie oraz ily.

Największy udział mają gleby pseudobielicowe występujące na terenie całej gminy. Pojedynczy płat gleb zabagnionych, glejowych występuje na zachód od Kuźni Goszczańskiej, a płat gleb brunatnych właściwych występuje przy Grabownie Wielkim. Miejscami można spotkać gleby pochodzenia aluwialnego typu madów rzecznych. Głównie występują one wzdłuż doliny rzeki Prądni oraz w rejonie stawów rybnych. Są to gleby lekkie i bardzo lekkie oraz żyzne.

Z danych ewidencji gruntów ornych wynika, że na obszarze gminy Twardogóra najwięcej jest gleb słabych (klasa bonitacyjna V), które stanowią 45,8% powierzchni gruntów ornych. Gleby średnie (klasa IV a i IV b) stanowią 29,6% powierzchni gruntów ornych. Nieco mniejszą powierzchnię zajmują gleby najłabsze (klasa VI i VI z) - 21,3%. Oprócz wyżej wymienionych gleb w gminie Twardogóra występują również gleby dobre (klasa III a i III b), które zajmują 3,3% obszaru gruntów ornych. Na obszarze gminy Twardogóra gleby bardzo dobre tj. w klasach I i II nie występują (Plan Urzędzeniowo – Rolny Gminy Twardogóra. 2007).

Na terenie miasta w chwili obecnej nie ma zlokalizowanych punktów pomiarowo-kontrolnych Wojewódzkiego Inspektoratu Ochrony Środowiska ani punktów krajowej sieci monitoringu gleb. W związku z czym przeprowadzenie analizy stanu gleb na tym terenie jest znacznie utrudnione.

W latach 2004-2007 na terenie powiatu oleśnickiego Okręgowa Stacja Chemiczno-Rolnicza we Wrocławiu przeprowadziła badania gleb użytkowanych rolniczo. Przeanalizowano zawartość w glebie makro i mikroelementów oraz odczyn. Udział gleb lekko kwaśnych wynosił tu 37%, gleb kwaśnych 35% i bardzo kwaśnych 20%. 37% przebadanych prób glebowych wymagało koniecznego wapnowania. Stwierdzono również średnią i bardzo wysoką zawartość fosforu (30% i 25% gleb użytków rolnych), średnią i niską zawartość potasu (36% i 26% gleb) oraz średnią (28%) i niską (24%) zawartość magnezu (WIOŚ 2007).

W 2007 roku na terenie powiatu oleśnickiego okręgowe stacje chemiczno-rolnicze prowadziły monitoring azotu mineralnego pozwalający oszacować dostępną ilość azotu dla roślin uprawnych oraz określić potrzeby nawożenia. Poziom azotu mineralnego dla powiatu w okresie wiosennym kształtował się na wysokim poziomie w warstwie od 0-90 cm i wynosi 122 kg/ha. W okresie jesiennym zawartość azotu mineralnego również kształtowała się na wysokim poziomie w stosunku do innych powiatów województwa dolnośląskiego, wynosząc 102 kg/ha (WIOŚ 2007).

Odpady z terenu miasta i gminy Twardogóra wywożone są na składowisko odpadów zlokalizowane w Grabownie. Całkowita powierzchnia wysypiska ok. 9,0 ha. Planowana pojemność wysypiska wynosił 30 tys. Mg. Natomiast pod koniec roku 2007 na składowisku zgromadzono 35,3 tys. Mg odpadów (WIOŚ 2007).

3.3. Środowisko wodne

wody powierzchniowe

Gmina Twardogóra leży na obszarze zlewni rzeki Baryczy oraz Widawy. Do zlewni Widawy należy południowa część gminy, na której znajdują się obszary źródliskowe rzeki Oleśnicy, Potoku Boguszyckiego oraz kilku mniejszych cieków. Pozostała część gminy jest odwadniana w kierunku północno-zachodnim do rzeki Baryczy i obejmuje zlewnie cząstkowe jej dopływów: Prądni, Czarnego Rowu, Skorynii i mniejszych cieków. Powierzchnia gminy poprzecinana jest dodatkowo gęstą siecią rowów melioracyjnych (łącznie około 220 km) i drenarskich (około 1800 km).

Cieki powierzchniowe w obrębie gminy nie są monitorowane, dlatego do badania jakości wód wykorzystano dane z punktów kontrolnych położonych w sąsiednich gminach. W 2007 roku w zlewni Widawy w ramach monitoringu operacyjnego badania prowadzone były na rzece Widawie w punktach pomiarowo-kontrolnych zlokalizowanych na: most Krzywoustego (km 15,0) i przy ujściu do Odry (km 0,5) oraz na dopływach Widawy. Punkt pomiarowo-kontrolny obrazujący jakość wód zlewni poniżej Oleśnicy charakteryzował się przekroczeniem poziomu IV klasy jakości dla pięciu parametrów. Są to wskaźniki odnoszące się do zanieczyszczeń organicznych i związkami biogennymi (WIOŚ 2007)

Porównując stan czystości Baryczy w ostatnich trzech latach zanotowano nieznaczne obniżanie się wartości poszczególnych wskaźników w grupie substancji organicznych. Nastąpiło polepszenie stanu sanitarnego do II klasy czystości. Na stan zanieczyszczenia główny wpływ mają zanieczyszczenia powstające na terenie gminy (ścieki z Milicza, Żmigrodu, Trzebnicy, Góry i Wąsosza). W trzech przekrojach pomiarowo-kontrolnych na rzece Baryczy stężenia maksymalne tylko kilku wskaźników zanieczyszczenia przekroczyły poziom IV klasy jakości.

Na obszarze gminy znajduje się kilka kompleksów stawów hodowlanych. W północnej części gminy znajduje się część kompleksu Stawów Milickich. Należą do niego m. in. stawy: Duża Kuźnica, Mała Kuźnica, Grabek, Drozd Mały, Drozd Duży, Pelagia, Wielka Amalia i Zakrzewo. Drugi kompleks stawów rybnych zlokalizowany jest w rejonie miejscowości Drogoszowice i Sosnówka.

Powierzchnia wód otwartych i sieci rzek wynosi 624,30 ha, co stanowi 3,9% powierzchni ogólnej gminy. Na powierzchnię tę składają się 520,78 ha wód stojących, 6,02 ha wód płynących oraz 97,50 ha rowów. Największe powierzchnie gruntów pod wodami położone są w obrębach Drozdzięcín – 231,24 ha i Nowa Wieś Goszczańska – 102,14 ha, gdzie występują duże powierzchnie stawów hodowlanych.

Większość cieków melioracji podstawowych została zaliczona jako rowy, dlatego też powierzchnia wód płynących na terenie gminy wynosi zaledwie 6,02 ha.

Ocenę jakości wód oparto na zasadach określonych w Rozporządzeniu Ministra Środowiska z dnia 20 sierpnia 2008r. w sprawie sposobu klasyfikacji stanu jednolitych części wód powierzchniowych (Dz.U. 2008.162.1008). I odnosiła się ona do trzech etapów:

I. Ocena stanu ekologicznego:

- weryfikacja wyników pomiarów,

- klasyfikacja elementów biologicznych jako podstawy do oceny stanu ekologicznego,
- klasyfikacja elementów fizykochemicznych jako wspomagających ocenę elementów biologicznych,
- właściwa ocena stanu/potencjału ekologicznego.

II. Ocena stanu chemicznego (obecność substancji szczególnie szkodliwych dla środowiska wodnego i innych substancji zanieczyszczających).

III. Ocena stanu wód przez porównanie stanu ekologicznego i stanu chemicznego

Rzekę Widawę na podstawie przeprowadzonych w ramach monitoringu diagnostycznego badań w punkcie kontrolno-pomiarowym przy ujściu do Odry zaklasyfikowano jako umiarkowaną pod względem potencjału ekologicznego, stan chemiczny określono jako dobry, natomiast ocenę stanu wód określono jako złą (WIOŚ 2008).

Wody podziemne

Na terenie gminy występują dwa piętra wodonośne: czwartorzędowy i trzeciorzędowy. Piętro czwartorzędowe związane jest ze strukturami dolin kopalnych oraz ze strukturami i poziomami glaciofluwialnymi i interglacialnymi. Wody podziemne występują w utworach piaszczysto – żwirowych tworzących warstwy o zróżnicowanej

miąższości. Poziomy wód czwartorzędowych charakteryzują się zróżnicowanymi wydajnościami: od kilku m³/dobę do ponad 500 m³/dobę. Zasilane są przez infiltrację wód opadowych oraz na drodze dopływów wód naporowych z podłoża – z wodonośnych utworów trzeciorzędu.

Piętro trzeciorzędowe stanowią wody w piaszczystych bądź żwirowych utworach miocenu. Mają one charakter soczew o zróżnicowanej miąższości i rozciągłości w obrębie dominującego kompleksu ilastego. Wydajność otworów studziennych czerpiących z piętra trzeciorzędowego wahają się w granicach od kilku do 70 m³/h. W obrębie gminy Twardogóra występują Główne Zbiorniki Wód Podziemnych (GZWP), które podlegają szczególnej ochronie jakościowej i ilościowej. Stanowią one ponad 40,0% powierzchni gminy. Są to:

- GZWP – 322 „Zbiornik Oleśnica” wyznaczony w ośrodku porowym utworów czwartorzędowych o powierzchni 246 km²,
- GZWP – 303 „Pradolina Barycz – Głógów” wyznaczony w utworach czwartorzędowych o powierzchni 1515 km².

Na obszarze gminy wody podziemne są wysokiej i średniej jakości. Wody te są lokalnie zdegradowane przez punktowe ogniska zanieczyszczeń. Jak wykazał lokalny monitoring środowiska ze zjawiskiem takim mamy do czynienia w rejonie bazy paliw w Grabownie Wielkim.

Na terenie gminy Twardogóra brak otworów badawczych regionalnej i krajowej sieci monitoringu wód podziemnych prowadzonego przez Wojewódzki Inspektorat Ochrony Środowiska, dlatego ocenę oparto na wynikach z punktów znajdujących się w pobliżu gminy, tzn. z Oleśnicy (otwór nr 645 monitoringu krajowego), Strzelce (otwór nr 1808 monitoringu krajowego) i Milicza (otwór nr 1143 monitoringu krajowego). Według danych monitoringu diagnostycznego Państwowego Instytutu Geologicznego (WIOŚ z 2007) w w/w punktach poboru wody podziemne zaklasyfikowano do klasy III (zadawalająca jakość wód) ze względu na podwyższone zawartości żelaza.

Gospodarka wodno-ściekowa

Gmina Twardogóra posiada wodociągową sieć miejską administrowaną przez Zakład Gospodarki Komunalnej i Mieszkaniowej w Twardogórze. Na terenie gminy długość sieci wodociągowej wynosi 118,5 km, w tym 23,4 km sieci w mieście i 95,1 km na terenach wiejskich. Z wodociągów korzysta 11968 mieszkańców gminy, co stanowi około 92,5% całej populacji. Sieć wodociągowa jest zasilana z trzech ujęć wód głębinowych, które znajdują się w miejscowościach Chełstów, Grabowno Wielkie i Sosnówka - Brzezinka.

Na obszarze gminy Twardogóra do celów pitnych ujmowane są wyłącznie wody podziemne pietra czwartorzędowego. Woda dostarczana za pośrednictwem wodociągu komunalnego jest uzdatniana w dwóch Stacjach Uzdatniania Wody Chełstowie i Grabownie Wielkim.

Na terenie gminy Twardogóra nie ma uporządkowanej gospodarki ściekowej. Według danych z kwietnia 2004 otrzymanych z Zakładu Gospodarki Komunalnej i Mieszkaniowej w Twardogórze z sieci kanalizacyjnej korzysta wprawdzie 53% ogółu mieszkańców gminy ale są to głównie mieszkańcy miasta Twardogóry (powyżej 95% korzysta z sieci). Wsie znajdujące się w obrębie gminy nie posiadają żadnych systemowych urządzeń do odprowadzania i unieszkodliwiania ścieków. Wyjątkiem jest wieś Moszyce, w której skanalizowany jest teren osiedla mieszkaniowego (400 m) – ścieki z tego osiedla SA odprowadzane do kanalizacji miejskiej w Twardogórze i dalej do oczyszczalni ścieków miasta Twardogóry. Również we wsi Grabowno Wielkie skanalizowany jest teren osiedla mieszkaniowego, a ścieki z tego osiedla są odprowadzane do starej (po PGR) biologiczno-mechanicznej oczyszczalni ścieków w miejscowości Grabowno Wielkie o przepustowości 54 m³/d. Odbiornikiem ścieków jest potok Boguszycki.

Miasto Twardogóra posiada w większości kanalizacje rozdzielcza oraz krótkie odcinki kanalizacji ogólnospławnej. Odbiornikiem ścieków opadowych z kanalizacji deszczowej jest potok Skorynia i jego dopływy. We wszystkich pozostałych miejscowościach gminy ścieki bytowo-gospodarcze najczęściej są gromadzone w bezodpływowych zbiornikach ścieków.

Ścieki z terenu Gminy Twardogóra wywożone są do mechaniczno-biologicznej oczyszczalni ścieków w Twardogórze o przepustowości 3770m³/d (POŚ). W gminie zlokalizowana jest jeszcze oczyszczalnia ścieków należąca do Fabryki Mebli „Bodzio” w Goszczu o przepustowości 6,40 m³/d. Odbiornikiem jest rów R-U.

3.4. Hałas

Istotnym źródłem hałasu, powodującym pogorszenie warunków akustycznych w gminie, jest ruch drogowy. Największy ruch pojazdów, w tym pojazdów ciężkich, notowany jest na trasie drogi krajowej nr 448 Milicz-Syców. Lokalnym źródłem hałasu mogą być również zakłady produkcyjne oraz instalacje w niektórych zakładach usługowych (np. agregaty chłodnicze w sklepach).

Ocena stanu środowiska ze względu na emisję hałasu z różnych źródeł dokonywana jest na podstawie pomiarów poziomu dźwięku równoważnego A w dB. Wyniki prowadzonych pomiarów odnoszone są do wartości dopuszczalnych zawartych w

rozporządzeniu Ministra Środowiska z dnia 14 czerwca 2007 roku w sprawie dopuszczalnych poziomów hałasu w środowisku.

W latach 2000–2008 na terenie Dolnego Śląska Wojewódzki Inspektorat Ochrony Środowiska przebadał poziom hałasu w 560 punktach kontrolno-pomiarowych. W 2008 roku WIOOE we Wrocławiu prowadził badania hałasu komunikacyjnego w 43 punktach w tym w powiecie oleśnickim (19 pkt). Badania klimatu akustycznego przeprowadzono również w Twardogórze na ul. Ratuszowej 32 oraz ul. 1-go Maja 7 i kształtowały się odpowiednio na poziomie 67,8 i 68,1 dB.

3.5. Przyroda

Na terenie gminy znajdują się obszary objęte szczególną ochroną. Są to:

- Park Krajobrazowy „Dolina Baryczy” (obszar sieci Natura 2000),
- rezerwat przyrody „Torfowisko koło Grabowna”,
- użytek ekologiczny „Leśne stawki koło Goszcza”,
- ostoje zwierząt chronionych – dwie bociana czarnego i jedna żółwia błotnego.

Rezerwat „Torfowisko koło Grabowna” – Zarządzenie MLiPD z dn. 11.08.1980 r./ MP Nr 19, poz. 94 z 1980 roku/ - w obrębie Wzgórz Trzebnicko-Ostrzeszowskich zachowało się co najmniej 10 torfowisk, ale tylko torfowisko położone między Grabownem Wielkim i Twardogórą uznane zostało w 1980 r. za rezerwat przyrody. W skład rezerwatu wchodzi 3 torfowiska bezodpływowe, położone blisko siebie, w odrębnych zagłębieniach terenu. Torfowiska powstały w okresie preborealnym. Miąższość torfu wynosi około 4 m. Rezerwat częściowy „Torfowisko koło Grabowna” został powołany w celu zachowania torfowiska o interesującej roślinności i stratygrafii”. Ma on powierzchnię 4,22 ha i znajduje się na południe od Twardogóry. Charakteryzuje się on występowaniem rzadkich gatunków roślin - takich jak: bagno zwyczajne, gwiazdnica bagienna, kalina koralowa, widłak jałowcowaty. Zadaniem jego jest ochrona zbiorowisk roślinnych występujących na torfowiskach śródleśnych.

Użytek ekologiczny „Leśne stawki koło Goszcza” – utworzony na podstawie Rozporządzenie Nr 1 Wojewody Wrocławskiego z 03.01.1995 r. w sprawie wprowadzenia indywidualnej formy ochrony przyrody (Dz. Urz. Woj. Wrocław. Nr 1, poz.1 z 30.01.1995 r.), Rozporządzenie Wojewody Dolnośląskiego Nr 47 z 22.08.2002 r. w sprawie uznania za użytek ekologiczny i zespół przyrodniczo- krajobrazowy (Dz. Urz. Woj. Dol. Nr 185, poz.2615 z 2.09.2002 r.). W pobliżu Goszcza znajduje się kompleks stawów otoczonych naturalnymi lasami łągowymi oraz siedliskami kserotermicznymi o nazwie Leśne stawki koło Goszcza. Zajmuje on powierzchnię 55,31 ha i jest zarejestrowanym użytkiem ekologicznym. Na jego terenie rozpoczęto restytucję żółwia błotnego (*Emys orbicularis*) jako pierwszą w Polsce i Europie.

Park Krajobrazowy „Dolina Baryczy”

Park został utworzony w celu Do najcenniejszych gatunków roślin i zwierząt występujących na terenie parku należą: grąźel żółty, sromotnik bezwstydnny, salwinia pływająca, storczyki, czapla purpurowa, bocian czarny, orzeł bieli, perkoz zausznik. W północnym rejonie gminy znajduje się kompleks licznych stawów, należących do Parku Krajobrazowego „Dolina Baryczy”. Obszar ten, będący unikatem na skalę światową, powstał w 1996 r. w celu objęcia ochroną najcenniejszych, obok doliny Odry, fragmentów środowiska przyrodniczego, zachowania mało zmienionych ekosystemów wodno – błotnych i leśnych oraz ich cennej ornitofauny oraz ochrony ekosystemów stawowych przed parcelacją i prywatyzacją stawów. Wchodzący w skład

Parku rezerwat „Stawy Milickie” znalazł się m.in. w programie ONZ jako jeden z 13 najcenniejszych obszarów wodnych na świecie. Całkowita powierzchnia parku wynosi 87040 ha, w tym 3500 ha w zasięgu terytorialnym Nadleśnictwa Oleśnica Śl. Pozostała część znajduje się w Nadleśnictwie Żmigród i Milicz. W obrębie gminy Twardogóra znajduje się jedynie niewielki, południowo-zachodni fragment tego parku krajobrazowego, jednak samo jego istnienie zdeterminowało krajobraz na tym obszarze. Liczne tereny leśne oraz stawy w pobliżu miejscowości Drożdżęcina i Poręby stanowią atrakcję przyrodniczą najwyższej jakości. Ptactwo wodne, w dużym stopniu porównywalne z tym, które odwiedza wody rezerwatu, a także nieodparte wrażenie pełnej naturalności tych obszarów sprawiają, że nadają się one znakomicie do stawiania pierwszych kroków w zachwycającym i jednocześnie zaskakującym świecie przyrody. Koło miejscowości Olszówka znajdują się dwa zbiorniki wodne, których obficie porośnięte trzciną brzozy zapewniają doskonałe schronienie licznym w tym rejonie ptakom wodnym. Miejsce to jest szczególnie interesujące dla tzw. „bird-watcher”-ów, czyli amatorów zafascynowanych podglądaniem życia ptaków. Podstawa prawna: Rozporządzenie Wojewody Kaliskiego i Wojewody Wrocławskiego z 3.06.1996 r. (Dz. Urz. Woj. Wr. Nr 6 poz. 65), Rozporządzenie Nr 1 Wojewody Dolnośląskiego i Wojewody Wielkopolskiego z 2.10.2000 r. (Dz. Urz. Nr 38 poz. 656 z 2000 r.), Zarządzenie Nr 45 Wojewody Dolnośląskiego z dn. 16.03.1999 r. (Dz. U. nr 6 Woj. Doln), Zarządzenie Nr 52 Wojewody Dolnośląskiego z dn. 26.03.1999 r., Rozporządzenie Wojewody Dolnośląskiego z dn. 28.03.2007 r. (Dz. Urz. Woj. Doln. Nr 88, poz. 1012 z 2007 r.)

Pomniki przyrody

- pomniki przyrody: grupa czterech dębów w Moszycach i grab w Goli Wielkiej,
- pomnik przyrody nieożywionej – dwa głazy narzutowe w Goli Wielkiej, wpisane do rejestru wojewody dolnośląskiego poz. 872 w - miejscowości Gola Wielka - Decyzja nr 9/81 z dnia 16 czerwca 1981 roku.

Gatunki chronione

Rośliny chronione

Na obszarze gminy Twardogóra znajdują się trzy zatwierdzone ostoje (strefy ochronne) zwierząt chronionych – dwie dla bociana czarnego i jedna dla żółwia błotnego.

Na terenie gminy Twardogóra na podstawie inwentaryzacji przyrodniczej stwierdzono występowanie 30 gatunków chronionych roślin na 143 stanowiskach. Dla roślin chronionych i cennych siedlisk najważniejsze są niżej opisane obszary:

- dolina strumyka położona na południe od miejscowości Goszcz. Wzdłuż strumyka występuje w dużej ilości (ponad 100 okazów) wawrzynek wilcze łyko, częsta jest także porzeczka czarna i kruszyna pospolita oraz kopytnik pospolity, który tworzy tu nieduże płaty. W wyżej wymienionej partii terenu, porośnięte przez bór sosnowy z udziałem świerka, mają swoje stanowiska widłak spłaszczony i widłak jałowcowaty,
- w stawie rybnym w pobliżu miejscowości Goszcz znajduje się stanowisko grązela żółtego, a na jego brzegu rośnie kalina koralowa. Nieco dalej na wschód, na piaszczystym miejscu rosną kocanki piaszkowe,
- obszar lasów sosnowo – świerkowych na północny – wschód od Goli Wielkiej.

W runie tych lasów wielkie płaty tworzą widłaki – goździsty i jałowcowaty. W trakcie inwentaryzacji przyrodniczej gminy stwierdzono również 10 gatunków ryb w

strumieniach oraz umieszczonego w czerwonej księdze minoga strumieniowego – w rzece Oleśnica i Potoku Boguszyckim.

Na terenie gminy występuje 12 gatunków płazów i 6 gatunków gadów, w tym: reintrodukowany żółw błotny, żmija zygzakowata, rzekotka drzewna.

Na terenie gminy stwierdzono 116 gatunków ptaków lęgowych między innymi: perkoz zausznik, perkoz rdzawoszyi, rybitwa białowąsa, rybitwa białoskrzydła, rybitwa czarna, łabędź krzykliwy, bąk, żuraw, sieweczka rzeczna, krwawodziób, remiz, dziwonia, zausznik, gęgawa, błotniak stawowy, siniak, muchołówka mała, bocian czarny. Stwierdzono występowanie 5 gatunków nietoperzy. Dla ich ochrony najważniejsze jest niestosowanie toksycznych impregnantów do drewna używanego do więźby dachowej – tam gdzie są ich kolonie lęgowe, tj. strychy domów, kościołów.

Na podstawie przeprowadzonej inwentaryzacji stwierdzono na terenie Gminy Twardogóra występowanie gatunków chronionych zgodnie z Rozporządzeniem Min. Środ. z dnia 9 lipca 2004 r. w tym objętych ochroną ścisłą lub częściową, są to:

1. marzanka wonna,
2. konwalia majowa,
3. pokrzyk wilcza jagoda,
4. śnieżycza wiosenna,
5. śnieżyczka przebiśnieg,
6. kopytnik pospolity.

W gminie znajduje się ponadto część projektowanych Obszarów Chronionego Krajobrazu "Dolina Dobrej" "Dolina Widawy" i "Wzgórza Trzebnicke".

Natura 2000

W zależności od głównego celu ochrony wyróżniamy dwa typy obszarów Natura 2000:

Obszary Specjalnej Ochrony, w skrócie **OSO** (*Special Protection Areas*) to ostoje tworzone ze względu na występowanie w nich gatunków ptaków wymienionych w **Załączniku I Dyrektywy Ptasiej**, lista obszarów na terenie Polski została ogłoszona w formie rozporządzenia Ministra Środowiska z dnia 21 lipca 2004 r. w sprawie obszarów specjalnej ochrony ptaków Natura 2000 (Dz. U. Nr 229, poz. 2313, zm.); lista po ostatniej noweli obejmuje 141 obszarów;

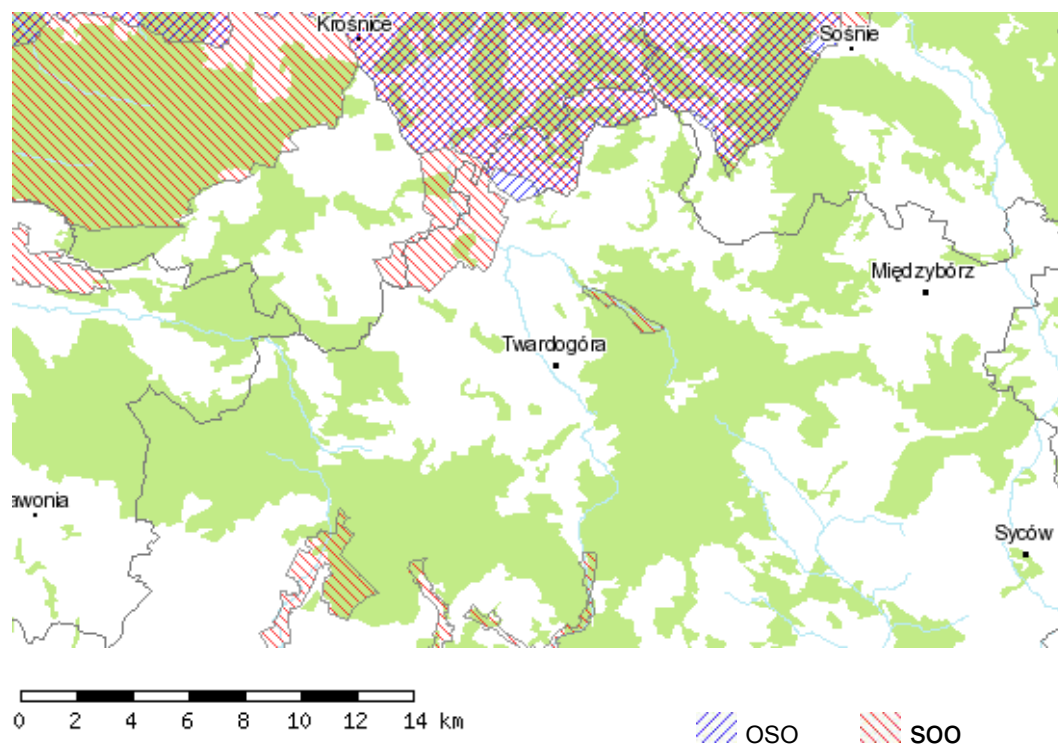
Specjalne Obszary Ochrony, w skrócie **SOO** (*Special Areas of Conservation*), które powołuje się dla ochrony siedlisk wymienionych w **Załączniku I Dyrektywy Siedliskowej** lub/i gatunków roślin i zwierząt wymienionych w **Załączniku II Dyrektywy Siedliskowej**. Obszary OSO i SOO są od siebie niezależne – w niektórych przypadkach ich granice mogą się pokrywać, lub być nawet identyczne. Dotychczas nie ogłoszono listy obszarów na terenie Polski w dokumencie rangi aktu prawnego.

W pobliżu miasta Twardogóra znajdują się obszary objęte ochroną w ramach tworzenia europejskiej sieci obszarów NATURA 2000. Nakładają się tu bowiem zarówno obszary specjalnej ochrony (OSO) zgodnie z Dyrektywą Ptasią 79/409/EWG, jak i specjalne obszary ochrony (SOO) zgodnie z dyrektywą siedliskową Rady Europy 92/43/EWG.

- Dolina Baryczy (OSO) PLB 020001
- Ostoja nad Baryczą (SOO) PLH 020041
- Leśne Stawki koło Goszcza (SOO) PLH020101
- Lasy Grędzińskie (SOO) PLH020081
- Dolina Oleśnicy i Potoku Boguszyckiego (SOO) PLH020091
- Kumaki Dobrej (SOO) PLH020078
- Bierutów (SOO) PLH020065

Powierzchnia gminy Twardogóra objęta ostoją ptasią wynosi 1166,9 ha - wg Dz. U. z 2007 r. Nr 179, poz. 1275.

Lokalizację w/w obszarów względem Twardogóry przedstawiono na mapce.

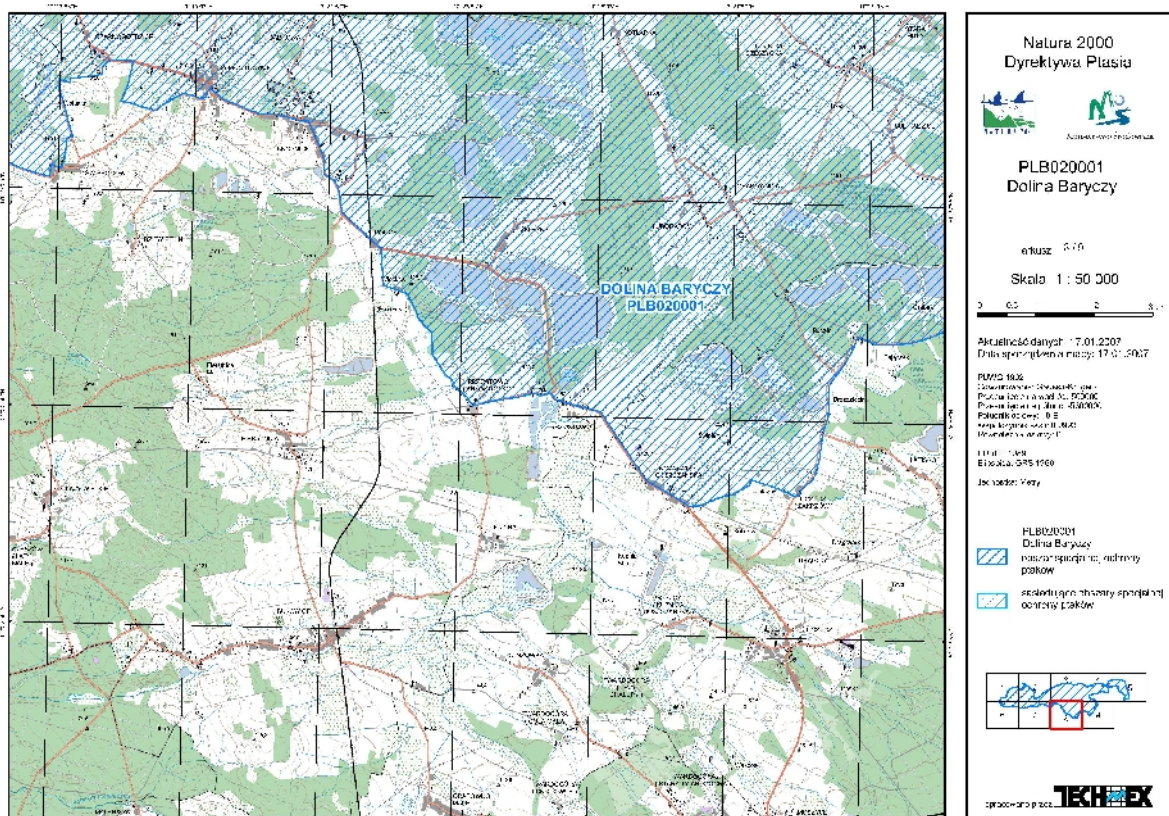


Dolina Baryczy (OSO) PLB 020001

Obszar obejmuje dolinę Baryczy pomiędzy Żmigrodem na zachodzie a okolicą Przygodzic na wschodzie. Występuje 5 dużych i 5 małych kompleksów stawów rybnych (w sumie 130 stawów) wraz z otaczającymi łąkami, gruntami ornymi, mokradłami i lasami. W związku z prowadzoną intensywnie hodowlą ryb, głównie karpia, w sąsiedztwie stawów odstrzeliwane są ptaki rybożerne (czaple, kormorany).

Ostoja ptasia o randze europejskiej E 54. Obszar wpisany na listę obszarów Konwencji Ramsar. Występuje co najmniej 20 gatunków ptaków z Załącznika I Dyrektywy Ptasie, 8 gatunków z Polskiej Czerwonej Księgi (PCK). W okresie lęgowym obszar zasiedla co najmniej 1% populacji krajowej (C3 i C6) następujących gatunków ptaków: bączek (PCK), bąk (PCK), bielik (PCK), błotniak stawowy, bocian czarny, kania czarna

(PCK), łąbedź krzykliwy, podgorzałka (PCK), rybitwa czarna, rybitwa rzeczna, zielonka (PCK), zimorodek, perkoz dwuczuby, perkoz dzawoszyi, łąbedź niemy, gęgawa, cyranka, czernica, krakwa, pustułka, łyska, wodnik, rycyk, brzegówka, bręczka; w stosunkowo wysokim zagęszczeniu (C7) występują: bocian biały, kania ruda, kropiatka i żuraw. W okresie wędrówek występuje co najmniej 1% populacji szlaku wędrówkowego (C2 i C3) następujących gatunków ptaków: żuraw, gęś zbożowa (>4%!); ponadto spotykane są stada gęgawy do 1300 osobników (C7) i mieszane stada gęsi w ilości do 33000 osobników (C3); ptaki wodno-błotne występują w koncentracjach powyżej 20000 osobników (C4). W okresie zimy występuje co najmniej 1% populacji szlaku wędrówkowego (C2 i C3) następujących gatunków ptaków: gęś zbożowa, mieszane stada gęsi do 20000 osobników; łąbedź krzykliwy zimuje do 150 osobników; ptaki wodno-błotne występują w koncentracjach powyżej 20000 osobników (C4).



Na terenie gminy znajduje się południowy kraniec projektowanego obszaru sieci Natura 2000 – “Dolina Baryczy”. Przebieg granic jest zbliżony do przebiegu granic istniejącego parku krajobrazowego “Dolina Baryczy”

Główne zagrożenia obszaru.

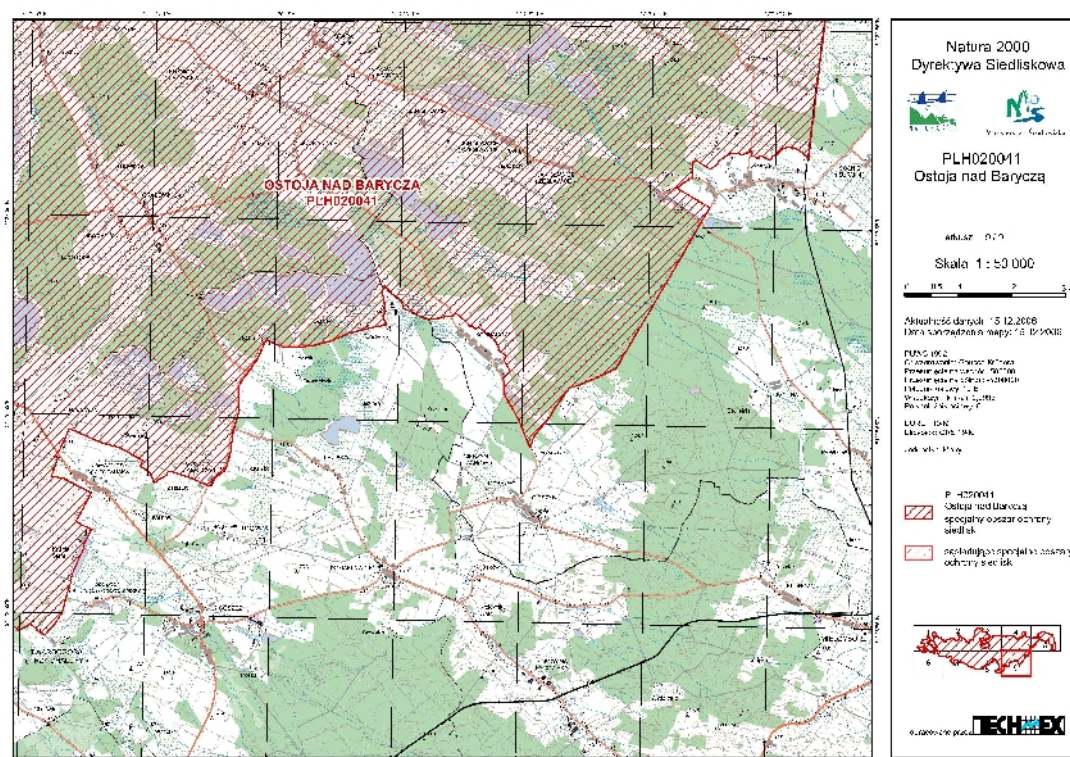
Podstawowym zagrożeniem dla ptaków jest zarówno zaniechanie, jak i intensyfikacja gospodarki stawowej, a w partiach zajętych przez użytki zielone – zaniechanie użytkowania pastwiskowo-łąkarskiego.

Ostoja nad Baryczą (SOO) PLH 020041

Obszar obejmuje rozległe bagniste obniżenie doliny Baryczy i jej dopływów. Dolina jest wyścielona utworami glacialnymi, fluwioglacialnymi i współczesnymi aluwiami rzecz-

nym. W południowo-zachodniej części obszaru znajdują się zalesione morenowe Wzgórza Twardogórskie z najwyższym wzniesieniem – Wzgórzem Joanny (219 m n.p.m.), dominującym nad szeroką i płaską doliną Baryczy. Obszar obejmuje kompleks łąk zalewowych, stawów rybnych (z najbardziej znanymi Stawami Milickimi), pól uprawnych i rozległych terenów leśnych. O specyfice terenu decyduje bogata sieć hydrograficzna z licznymi kanałami, naturalnymi i sztucznymi ciekami wodnymi, stawami i mokradłami. Lasy tworzą dwa większe kompleksy - Lasy Milickie na zachodzie i Lasy Ostrzeszowskie na wschodzie. W pobliżu cieków wodnych zachowały się cenne fragmenty łągów i olsów, a na wyżej położonych terenach – cenne buczyny i grądy. Uboższe siedliska porastają bory sosnowe i bory mieszane

Obszar ważny dla zachowania bioróżnorodności (10 rodzajów siedlisk z załącznika II Dyrektywy Siedliskowej i 13 gatunków z załącznika II). Dobrze wykształcone i zachowane zbiorowiska leśne, a także cenny kompleks podmokłych łąk. Na podkreślenie zasługuje bogata ichtiofauna z kozą złotawą *Sabanejewia aurata* (jedno z nielicznych w Polsce stanowisk). Ponadto Dolina Baryczy jest jednym z najcenniejszych obszarów ornitologicznych w Polsce. Ostoja ptasia o randze europejskiej E54.



Połowa obszaru jest pokryta przez mozaikę własności z dominującą własnością prywatną. Lasy Państwowe zarządzają 43% obszaru. 5,7% pozostaje w zarządzie Państwowego Zakładu Budżetowego "Stawy Milickie", a ok. 1% to stawy prywatne lub państwowe dzierżawione przez prywatnych przedsiębiorców.

Główne zagrożenia obszaru.

Intensyfikacja gospodarki stawowej lub jej upadek. Deficyt wody w zlewni Baryczy powodowany m.in. przez nadmierny rozbiór wody. Niska jakość wód w zlewni Baryczy. Zanik zalewów terenów dolinowych. Zalesianie i zarastanie terenów otwartych, szczególnie łąk i pastwisk. Brak przepławek na stopniach jazach na Baryczy. Przekształca-

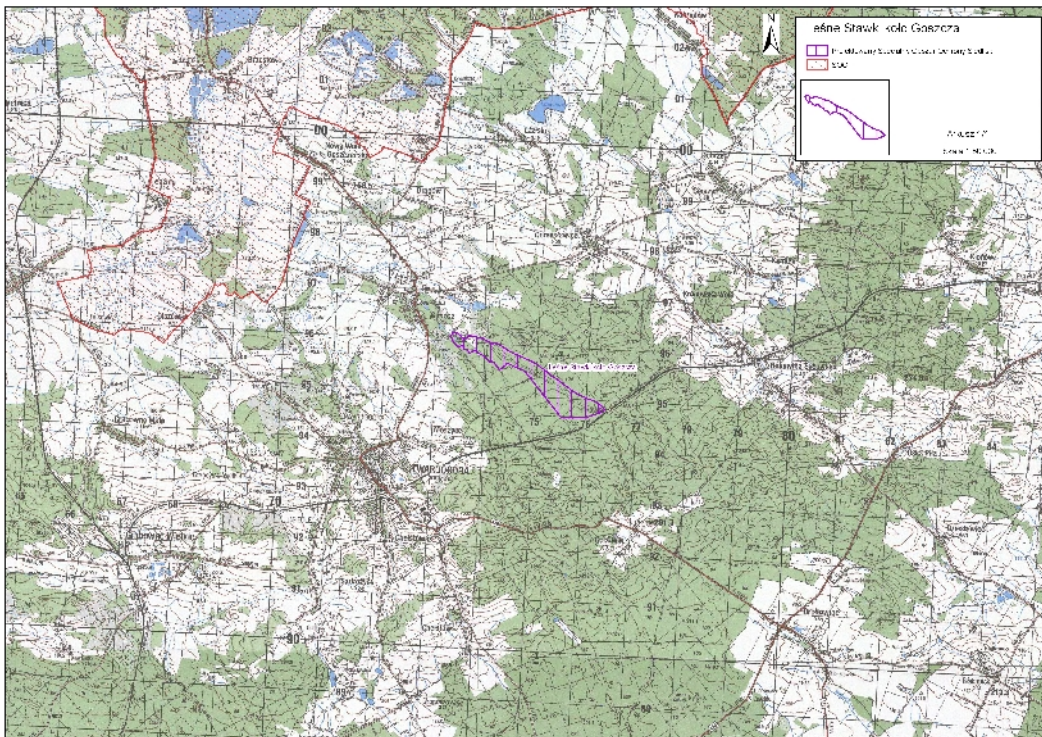
nie ekstensywnych łąk i pastwisk w uprawy intensywne. Zwiększanie pozyskania drzew w najstarszej grupie wiekowej w lasach, a szczególnie drzew dziuplastych, pozostawianie zbyt małej ilości martwych i zamierających drzew, zwłaszcza liściastych. Utrata schronień zimowych i letnich nietoperzy, niepokojenie w czasie hibernacji.

PLH020101 Leśne Stawki koło Goszcza

Typ Ostoi B

Powierzchnia 111.9 ha

Obszar "Leśne Stawki k. Goszcza" położony jest na skraju większego kompleksu leśnego rozciągającego się na zachód od Twardogóry w woj. dolnośląskim. Obszar zlokalizowany jest w dolinie bezimiennego potoku, na którym założono kilka stawów rybnych wielkości ok. 0,5 ha. Proponowany obszar obejmuje także piaszczyste skarpy tworzące brzegi doliny strumienia, porośnięte głównie przez monokulturowe drzewostany sosnowe. Jedynie wzdłuż koryta potoku wykształcone są niewielkie powierzchnie zbiorowisk łągowych. Obszar podlega intensywnej penetracji ze strony ludzi, jednak trudno dostępne, podmokłe miejsca cofek wody spiętrzanej w stawach i gęsto porośniętej roślinnością umożliwiają znalezienie zwierzętom bezpiecznych kryjówek. Obszar Natura 2000 leży w bezpośredniej bliskości wsi Troska i Goszcz i jest wykorzystywany przez mieszkańców do celów rekreacyjnych (kąpiel, wędkarstwo). Użytek ekologiczny Leśne Stawki koło Goszcza (1995 r., 55 ha);



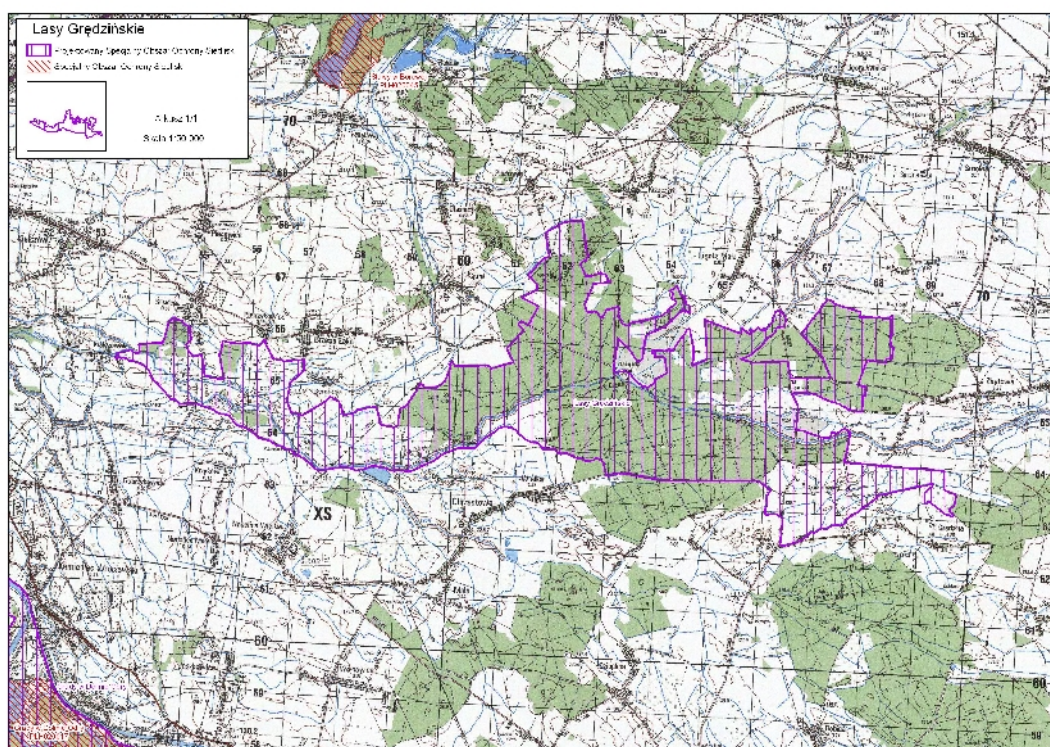
PLH020081 Lasy Grędzińskie

Typ Ostoi B

Powierzchnia 3087.5 ha

Obszar położony jest na Równinie Oleśnicko-Bierutowskiej, na terenie województwa dolnośląskiego, gmin Długołęka, Bierutów, Czernica, Jelcz-Laskowice. Lasy Grędziń-

skie znajdują się na obszarze zbudowanym z glin zwałowych oraz utworów rzeczno pochodzenia, stanowią je piaski, żwiry i mady rzeczne. Gleby tego terenu to mady rzeczne, gleby brunatne, czarne ziemie oraz gleby murszowe i gruntowoglejowe. Całość obszaru leży w obrębie doliny Widawy oraz terenów doń przyległych. Dominującą formacją roślinną tego terenu są lasy. Roślinność Lasów Grzędzińskich jest bardzo zróżnicowana: występują tu grądy Galio-Carpinetum, dominujące w krajobrazie łągi nadrzeczne Ficario-Ulmetum (typicum i chrysosplenietosum) oraz lasy aluwialne Fraxino-Alnetum. Nieleśną część szaty roślinnej tworzą fitocenozy ze związku Magnocaricion (Caricetum acutiformis, Caricetum gracilis, Phalaridetum arundinaceae), łąki wilgotne ze związku Calthion (Angelico-Cirsietum oleracei i Scirpetum silvatici) oraz łąki trzęślicowe (Selino-Molinietum) lub łąki świeże (Arrhetheretum elatioris, Alopecuretum prtensis). Negatywnym zjawiskiem w obszarze Lasów Grzędzińskich jest ekspansja neofitów, głównie *Solidago gigantea*.



W granicach opisywanego obszaru nie ma obiektów objętych ochroną prawną. Projektowane są tu rezerваты: "Zawilec" w Śliwicach i "Perłówka" w pobliżu Leśnych Młynów oraz rezerwat łąkowy "Łąki Piszkwawy".

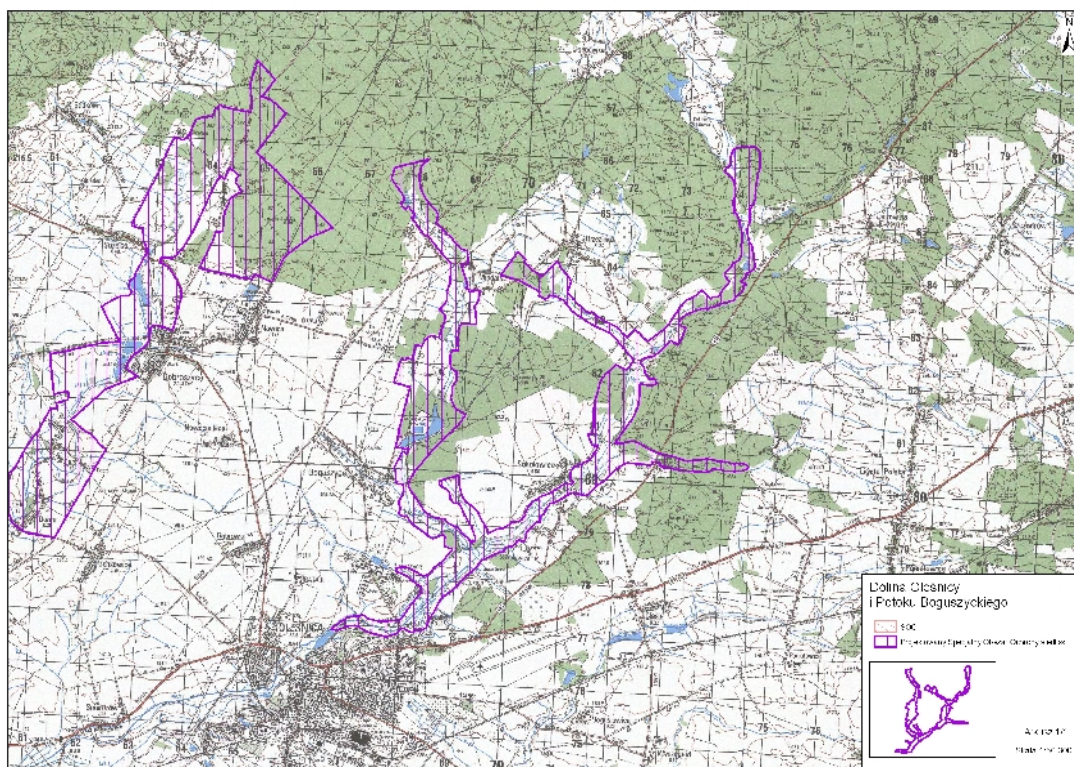
PLH020091 Dolina Oleśnicy i Potoku Boguszyckiego

Typ Ostoj B

Powierzchnia 1118.8 ha

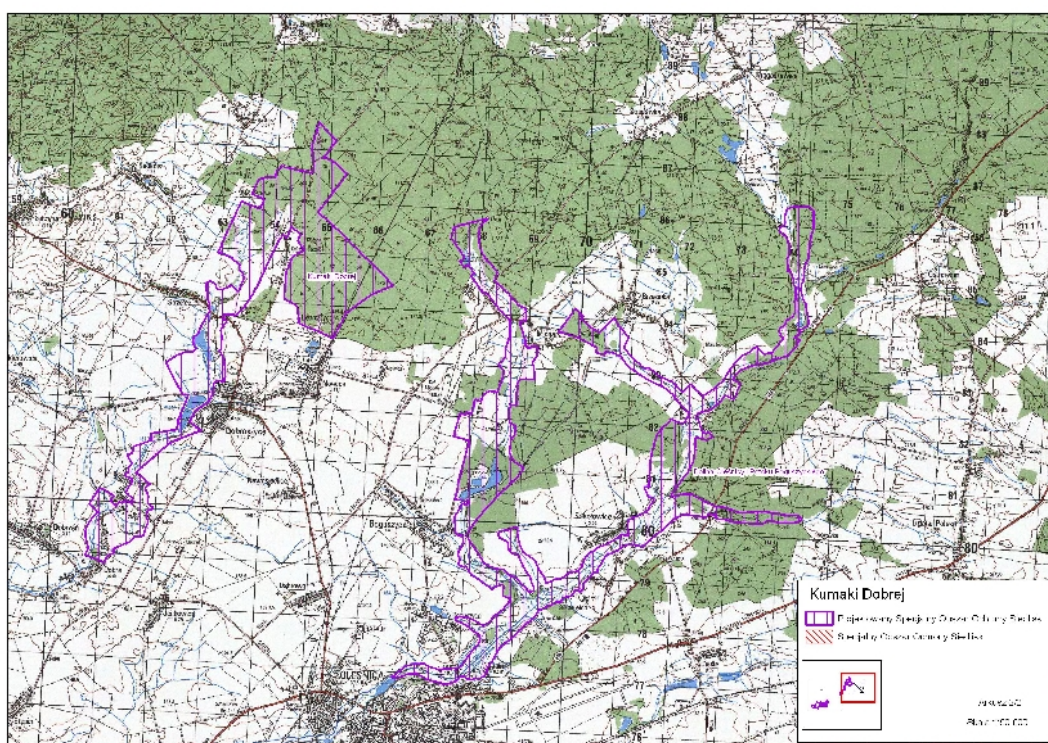
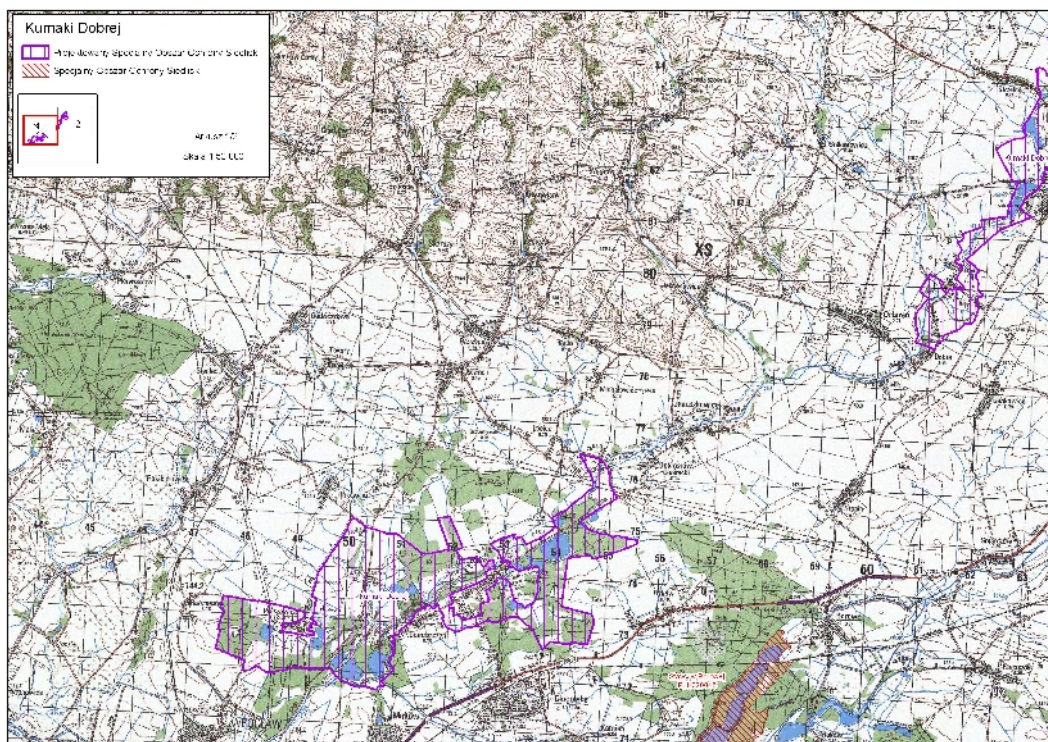
Obszar stanowi kompleks łąk kośnych wilgotnych i świeżych oraz szuwarów po obu stronach rzeki Oleśnicy i Boguszyckiego Potoku. Obejmuje on też las (w tym priorytetowe łągi olszowo-jesionowe) oraz w nieznacznym stopniu pola uprawne. Obszar mieści się pomiędzy miejscowościami: Rataje, Boguszyce, Kolonia Miodary, Nowica, Sosnówka, Ostrowina, Junoszyn, Cieśle, Spalice. Na odcinku Rataje - Gęsia Górka ciągnie się on wzdłuż rzeki Oleśnicy pasem o szerokości 250 - 500 m i długości ok. 4 km.

Następnie ciągnie się w dwóch kierunkach: północnym i północno-wschodnim. W kierunku północnym, wzdłuż Potoku Boguszyckiego, biegnie pas długości około 8 km i szerokości około 200-1000m, natomiast w kierunku północno-wschodnim, wzdłuż rzeki Oleśnica, pas długości około 9km i szerokości około 250-750 m, do którego przylegają 3 pasy o szerokości około 200m ciągnące się w stronę wsi Boguszyce (ok. 1,5km), Ligota Polska (ok. 2km) oraz w kierunku wsi Brzezinka (ok. 3km). Ostoję rozcina w południowej części obwodnica miasta Oleśnica. 4 użytki ekologiczne (Las Boguszycki, Mokradła Boguszyckie, Ols Spalicki, Olsy Sokołowickie) i pomnik przyrody - Dęby Boguszyckie;



PLH020078 Kumaki Dobrej
Typ Ostoji B
Powierzchnia 2094 ha

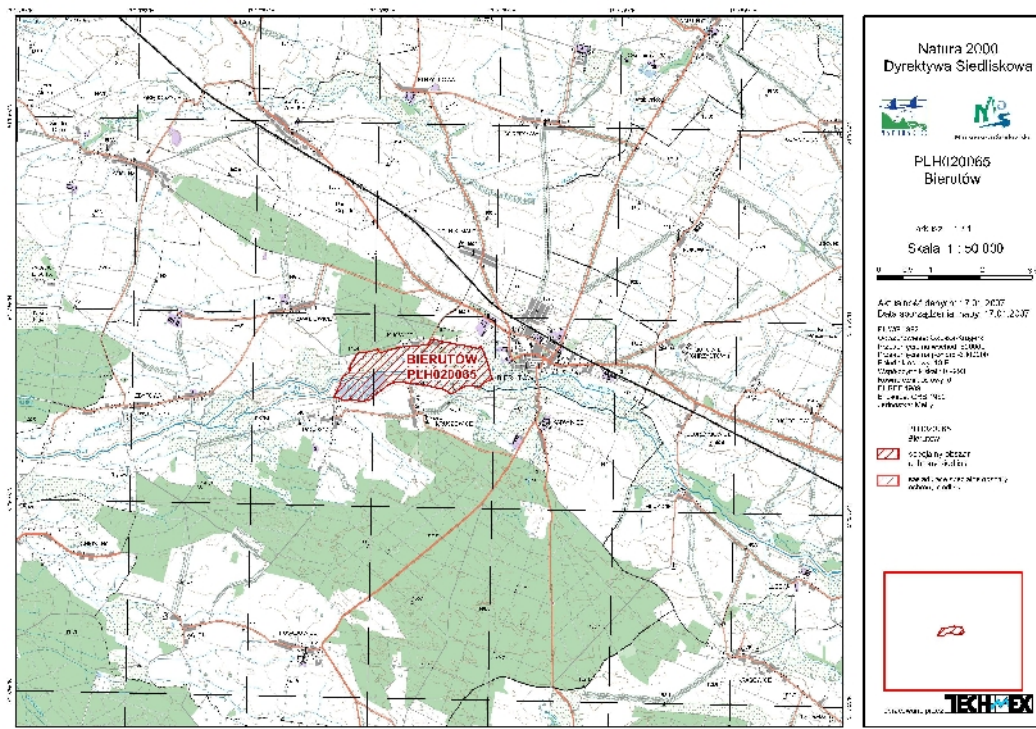
Obszar obejmuje dolinę rzeki Dobrej na dwóch odcinkach, charakteryzujących się najwyższym nagromadzeniem walorów przyrodniczych, pomiędzy Bartkowem i Dobrzeńcem oraz pomiędzy Dąbrowicą a Pawłowicami. Dobra na wskazanym do ochrony odcinku płynie przez obszar Niziny Śląskiej, w niemal całkowicie płaskim terenie pokrytym osadami czwartorzędowymi. Dolina rzeki jest uregulowana, lecz występują tu liczne obniżenia wypełnione wodą oraz stawy hodowlane, stanowiące doskonałe siedliska płazów. Mimo bezpośredniej bliskości aglomeracji wrocławskiej i położeniem na terenach intensywnie wykorzystywanych rolniczo, dolina rzeki zachowała wiele walorów przyrodniczych.



PLH020065 Bierutów
Typ Ostoj B
Powierzchnia 223.5 ha

Obszar stanowi kompleks łąk wilgotnych i zalewowych oraz pastwisk po obu stronach rzeki Widawy poniżej Bierutowa w rejonie wsi Kijowice, Kruszowice i Paczków. W części zachodniej obszaru jest on ograniczony od południa kanałem Nowej Widawy.

Część wschodnia jest ograniczona od południa Widawą a od wschodu i północy drogami polnymi oraz kanałem melioracyjnym. Niewielka część pastwisk została przekształcona w pola uprawne. Obszar nie był badany pod kątem innych grup zwierząt oraz rozmieszczenia siedlisk przyrodniczych. Można spodziewać się występowania innych gatunków i siedlisk ważnych z punktu widzenia sieci Natura 2000.



Na terenie objętym Lokalnym Programem Rewitalizacji, ani w jego otoczeniu nie ma obiektów i terenów objętych ochroną na mocy przepisów prawa, zgodnie z treścią Ustawy z dnia 16 kwietnia 2004 roku o *ochronie przyrody* (Dz. U. Nr 92, poz. 880, zm.), na które realizacja któregośkolwiek z zadań mogłaby mieć wpływ.

ISTNIEJĄCE PROBLEMY OCHRONY ŚRODOWISKA ISTOTNE Z PUNKTU WIDZENIA PROJEKTOWANYCH DOKUMENTÓW

4. Wpływ realizacji LPR na poszczególne komponenty środowiska.

Ze względu na rodzaj projektów ujętych w Lokalnym Programie Rewitalizacji Miasta Twardogóra i ich potencjalny wpływ na stan środowiska na obszarach przeznaczonych pod ich realizację, analizą potencjalnego wpływu na poszczególne elementy środowiska objęto zadania ujęte w LPR Miasta Twardogóra:

1. *Rewitalizacja budynków mieszkalnych w ciągu ulicy Ratuszowej nr 1, 1c, 2, 3, 4, 5, 6, 7, 9, 10, 15, 17, 19, 21, 24, 30, 39 i 43 w Twardogórze.*
2. *Modernizacja i przebudowa dachów i kominów w zasobach Spółdzielni Mieszkaniowej (ul. Ogrodowa, ul. Ratuszowa, ul. Paderewskiego, pl. Piastów 33.)*

3. *Termomodernizacja budynków komunalnych ul. Kopernika 10, 3a, ul. Długa 9, ul. Młyńska 9, 11, 8, 6, ul. 1 Maja 4, pl. Piastów 17.)*
4. *Termomodernizacja budynków komunalnych (ul. 1 Maja 1, ul. Bydgoska 5, 7, ul. Długa 11, ul. Lipowa 9, ul. Ogrodowa 2, ul. Sienkiewicza 5, 8).*
5. *Termomodernizacja budynków komunalnych (ul. Krzywoustego 10, ul. Wielkopolska 48, ul. Dąbrowskiego 3).*
6. *Remonty pokryć dachowych z dachówki wraz z remontem elewacji budynków (ul. Gdańska 5 – dach wykonano, ul. Młyńska 4, pl. Piastów 21-22 – dach wykonano, Aleje 6 – dach wykonano).*
7. *Remonty pokryć dachowych z dachówki wraz z remontem elewacji budynków (ul. Młyńska 1-1a, ul. Długa 13, ul. Wielkopolska 20, 22).*
8. *Remont i modernizacja budynku wraz z rozbudową (ul. Sienkiewicza 6).*
9. *Termomodernizacja budynków w zasobach Spółdzielni Mieszkaniowej (ul. Ratuszowa 25-37, 20-22, 23, pl. Piastów 10-12, ul. Paderewskiego 6, 6d, ul. Ogrodowa 20-24, 26-32, 34-44).*
10. *Modernizacja i remont kanałów co i cw w zasobach Spółdzielni Mieszkaniowej na ulicach: Ogrodowej 6-44, pl. Piastów 10-12, Paderewskiego 6-60).*
11. *Zmiana systemu ogrzewania w budynkach piecowych Spółdzielni Mieszkaniowej (ul. Ratuszowa 20-22, 23, 25-37, Rynek 8).*
12. *Renowacja budynków – remont elewacji wzdłuż ulic Ratuszowej i 1 Maja.*
13. *Termomodernizacja obiektów parafialnych (dom pielgrzyma, oratorium, plebania).*
14. *Zagospodarowanie i urządzenie terenów w centrum miasta (pl. Piastów, pl. Targowy).*
15. *Remont i modernizacja świetlicy (pl. Piastów 10-12).*
16. *Przebudowa i modernizacja parkingu i ciągów komunikacyjnych na terenie Spółdzielni Mieszkaniowej (ul. Ogrodowa, ul. Ratuszowa).*
17. *Rewitalizacja i modernizacja terenów zielonych w zasobach spółdzielni mieszkaniowej (ul. Ogrodowa, ul. Ratuszowa, ul. Paderewskiego pl. Piastów.)*
18. *Likwidacja barier architektonicznych i zagospodarowanie terenu wokół bazyliki MPWW w Twardogórze.*
19. *Budowa kaplic prezbiterialnych przy bazylice MBWW w Twardogórze.*
20. *Modernizacja parkingów, chodników i małej architektury na pl. Piastów w Twardogórze.*
21. *Budowa dróg i chodników (ul. Akacyjowa, ul. Sportowa, ul. Bukowa, ul. Kasztanowa, ul. Wierzbowa, ul. Polna).*
22. *Modernizacja oczyszczalni ścieków przy ul. Lipowej w Twardogórze.*
23. *Wymiana wodociągu w rejonie ulic Ratuszowa – 1 Maja – Bydgoska wraz z przyłączami.*
24. *Budowa sieci wodociągowej i kanalizacyjnej rozdzielnej na ulicy Wojska Polskiego.*

25. Wymiana wodociągu w rejonie w ulicach: Szkolna, Staszica, Kołataja, Partyzantów, Ogrodowa.
26. Budowa sieci kanalizacyjnej rozdzielczej (sanitarnej i deszczowej) wraz z przyłączami w ulicach: Ratuszowa, Bydgoska, 1 Maja.
27. Zagospodarowanie terenu wokół SZPZOZ w Twardogórze.
28. Remont bazyliki MBWW w Twardogórze.

W wyniku przeprowadzonej analizy stwierdzono, iż żadne z zaproponowanych wyżej przedsięwzięć nie kwalifikuje się do kategorii przedsięwzięć mogących zawsze znacząco oddziaływać na środowisko, określonych w § 2 rozporządzenia Rady Ministrów w sprawie określenia rodzajów przedsięwzięć mogących znacząco oddziaływać na środowisko oraz szczegółowych uwarunkowań związanych z kwalifikowaniem przedsięwzięcia do sporządzenia raportu o oddziaływaniu na środowisko (Dz. U. Nr 257, poz. 2573 ze zmianami).

Natomiast część z w/w przedsięwzięć może się kwalifikować, zgodnie z § 3 w/w rozporządzenia, do grupy przedsięwzięć mogących potencjalnie znacząco oddziaływać na środowisko, tj.:

- Rozwój sieci wodociągowo-kanalizacyjnej na terenach miejskich – np. zgodnie z § 3 ust. 1 pkt. 63 i 72a rozporządzenia,
- Budowa i modernizacja dróg gminnych oraz towarzyszącej im infrastruktury - np. § 3 ust. 1 pkt. 56 rozporządzenia.

Pozostałe przedsięwzięcia wymienione na liście, mogą zaliczać się do grupy przedsięwzięć określonych w § 3 rozporządzenia Rady Ministrów w sprawie określenia rodzajów przedsięwzięć mogących znacząco oddziaływać na środowisko oraz szczegółowych uwarunkowań związanych z kwalifikowaniem przedsięwzięcia do sporządzenia raportu o oddziaływaniu na środowisko. W związku z tym przed realizacją poszczególnych przedsięwzięć należy przeprowadzić szczegółową kwalifikację przedsięwzięcia w oparciu o parametry planowanego przedsięwzięcia oraz szczegółowe uwarunkowania np. analizę terenu (obszary Natura 2000), rodzaj przedsięwzięcia, skalę oddziaływania, itp.

W związku z powyższym dla przedsięwzięć z listy, może zajść potrzeba, uzyskania decyzji o środowiskowych uwarunkowaniach przed ich realizacją.

Realizacja większości w/w przedsięwzięć, będzie związana z prowadzeniem robót budowlanych mających wpływ na środowisko w głównej mierze na etapie ich realizacji. Realizacja tych zadań związana będzie z oddziaływaniem na środowisko.

Dlatego przy analizie wpływu na środowisko poszczególnych projektów, wymienionych w LPR, podzielono je na cztery grupy:

I grupa to zadania związane z modernizacją i budową dróg, w ramach zadania będą wykonywane: modernizacja i budowa nawierzchni dróg, parkingów i ciągów pieszych, budowa kanalizacji deszczowej, modernizacja i budowa instalacji oświetlenia ulicznego.

Zadania wchodzące w skład tej grupy to:

1. *Modernizacja parkingów, chodników i małej architektury na pl. Piastów w Twardogórze.*

2. *Budowa dróg i chodników (ul. Akacyjowa, ul. Sportowa, ul. Bukowa, ul. Kasztanowa, ul. Wierzbowa, ul. Polna).*
3. *Przebudowa i modernizacja parkingu i ciągów komunikacyjnych na terenie Spółdzielni Mieszkaniowej (ul. Ogrodowa, ul. Ratuszowa).*

II grupa to zadania, które będą dotyczyły gospodarki wodno-kanalizacyjnej.

Zadania wchodzące w skład tej grupy to:

1. *Budowa sieci kanalizacyjnej rozdzielczej (sanitarnej i deszczowej) wraz z przyłączami w ulicach: Ratuszowa, Bydgoska, 1 Maja.*
2. *Wymiana wodociągu w rejonie w ulicach: Szkolna, Staszica, Kołataja, Partyzantów, Ogrodowa.*
3. *Budowa sieci wodociągowej i kanalizacyjnej rozdzielnej na ulicy Wojska Polskiego.*
4. *Modernizacja oczyszczalni ścieków przy ul. Lipowej w Twardogórze.*
5. *Wymiana wodociągu w rejonie ulic Ratuszowa – 1 Maja – Bydgoska wraz z przyłączami.*

III grupa to zadania w ramach, których będą wykonywane prace (w różnym zakresie w zależności od zadania), tj. naprawa dachów, naprawa instalacji odgromowej, wymiana rynien i rur spustowych, przemurowanie kominów, docieplenie elewacji budynku, obróbka blacharska, wymiana stolarki okiennej i drzwiowej, modernizacja elewacji, remont pokrycia dachowego, rozbudowa budynku, remont fundamentów i ścian, dobudowa pietra z poddaszem użytkowym, wymiana sieci ciepłowniczej, wymiana pieców centralnego ogrzewania, remont zabytkowych kamieniec, wymiana centralnego ogrzewania, przebudowa świetlicy, wymiana okien, zakup wyposażenia do świetlicy, wykonanie podjazdów dla osób niepełnosprawnych, budowa małej architektury, kaplic prezbiterialnych, naprawa tynków, naprawa zmurszałych elementów muru, montaż nowych witraży.

Zadania wchodzące w skład tej grupy to:

1. *Rewitalizacja budynków mieszkalnych w ciągu ulicy Ratuszowej nr 1, 1c, 2, 3, 4, 5, 6, 7, 9, 10, 15, 17, 19, 21, 24, 30, 39 i 43 w Twardogórze*
2. *Modernizacja i przebudowa dachów i kominów w zasobach Spółdzielni Mieszkaniowej (ul. Ogrodowa, ul. Ratuszowa, ul. Paderewskiego, pl. Piastów 33).*
3. *Termomodernizacja budynków komunalnych ul. Kopernika 10, 3a, ul. Długa 9, ul. Młyńska 9, 11, 8, 6, ul. 1 Maja 4, pl. Piastów 17).*
4. *Termomodernizacja budynków komunalnych (ul. 1 Maja 1, ul. Bydgoska 5, 7, ul. Długa 11, ul. Lipowa 9, ul. Ogrodowa 2, ul. Sienkiewicza 5, 8.)*
5. *Termomodernizacja budynków komunalnych (ul. Krzywoustego 10, ul. Wielkopolska 48, ul. Dąbrowskiego 3).*

6. *Remonty pokryć dachowych z dachówki wraz z remontem elewacji budynków (ul. Gdańska 5 – dach wykonano, ul. Młyńska 4, pl. Piastów 21-22 – dach wykonano, Aleje 6 – dach wykonano).*
7. *Remonty pokryć dachowych z dachówki wraz z remontem elewacji budynków (ul. Młyńska 1-1a, ul. Długa 13, ul. Wielkopolska 20, 22).*
8. *Remont i modernizacja budynku wraz z rozbudową (ul. Sienkiewicza 6).*
9. *Termomodernizacja budynków w zasobach Spółdzielni Mieszkaniowej (ul. Ratuszowa 25-37, 20-22, 23, pl. Piastów 10-12, ul. Paderewskiego 6, 6d, ul. Ogrodowa 20-24, 26-32, 34-44).*
10. *Renowacja budynków – remont elewacji wzdłuż ulic Ratuszowej i 1 Maja.*
11. *Termomodernizacja obiektów parafialnych (dom pielgrzyma, oratorium, plebania).*
12. *Likwidacja barier architektonicznych i zagospodarowanie terenu wokół bazyliki MPWW w Twardogórze.*
13. *Budowa kaplic prezbiterialnych przy bazylice MBWW w Twardogórze.*
14. *Remont bazyliki MBWW w Twardogórze.*
15. *Remont i modernizacja świetlicy (pl. Piastów 10-12).*
16. *Modernizacja i remont kanałów co i cw w zasobach Spółdzielni Mieszkaniowej na ulicach: Ogrodowej 6-44, pl. Piastów 10-12, Paderewskiego 6-60).*
17. *Zmiana systemu ogrzewania w budynkach piecowych Spółdzielni Mieszkaniowej (ul. Ratuszowa 20-22, 23, 25-37, Rynek 8).*

IV grupa to zadania w ramach, których będą wykonywane prace (w różnym zakresie w zależności od zadania), tj. budowa, terenów rekreacyjnych (altana, wiaty, ławki, tereny zielone), ścieżek spacerowych, ciągów pieszych, oświetlenia, ogrodzenia, strefy rekreacji dla dorosłych, zagospodarowanie terenów zielonych i obiektów turystycznych, utrzymanie porządku, wymiana krawężników, nasadzenia zieleni, wymiana lamp oświetleniowych remont boisk i placów zabaw, zakup ławek i urządzeń zabawowych, nasadzenie drzew i krzewów.

Zadania wchodzące w skład tej grupy to:

1. *Zagospodarowanie terenu wokół SZPZOZ w Twardogórze.*
2. *Rewitalizacja i modernizacja terenów zielonych w zasobach spółdzielni mieszkaniowej (ul. Ogrodowa, ul. Ratuszowa, ul. Paderewskiego pl. Piastów)*
3. *Zagospodarowanie i urządzenie terenów w centrum miasta (pl. Piastów, pl. Targowy).*

4.1. Etap realizacji projektów zaliczonych do I, II i III grupy.

Ze względu na podobny charakter prac określono wpływ dla trzech grup. Największy wpływ na środowisko w trakcie budowy będą miały:

- a) emisja zanieczyszczeń pochodzących ze spalania paliwa w silnikach

- spalinowych pojazdów mechanicznych używanych w trakcie prac budowlanych,
- b) hałas spowodowany pracą sprzętu mechanicznego,
 - c) wpływ na środowisko gruntowo-wodne spowodowane pracą sprzętu mechanicznego, lokalizacja zaplecza budowy;
 - d) odpady powstające w czasie wykonywania robót ziemnych i budowlanych.

a/ powietrze atmosferyczne

Faza budowy będzie się charakteryzowała oddziaływaniem na stan powietrza. Prace ziemne, prace budowlane nie pozostają bez wpływu na zapylenie powietrza powodujących wzrost emisji zanieczyszczeń do powietrza. W szczególności dotyczy to substancji emitowanych z silników spalinowych (w czasie transportu oraz pracy sprzętu i maszyny roboczych), prac spawalniczych (gazy i pyły), prac malarskich (gazy, głównie lotne związki organiczne) i innych.

Określenie skali oddziaływania i zasięgu występowania określonych stężeń danej substancji nie jest możliwe. Z punktu widzenia prawa stosunkowo krótkotrwałe oddziaływanie związane z pracami budowlanymi nie podlega normowaniu.

Jednak nie ulega wątpliwości, że tego rodzaju prace nie są obojętne dla ludzi przebywających w pobliżu, szczególnie mieszkańców okolicznych domów i powodują w tym czasie pewną uciążliwość.

W związku z tym, należy ograniczać emisję poprzez :

- zwilżanie powierzchni terenu i zwilżanie sypkiego materiału składowanego na przymach (piasek); naturalnie odbywa się to za sprawą opadów atmosferycznych natomiast w bezdeszczowej warto dodatkowo zwilżać źródła pylenia; ograniczaniu emisji mogą też służyć sztuczne bariery, jakimi są m. in. parkany okalające plac budowy;
- dla zapobieżenia zanieczyszczeniu powierzchni ulic, na które będą wyjeżdżały samochody z placu budowy, można zastosować „myjki” do oczyszczania kół, a przede wszystkim zamiatanie na mokro odcinka ulicy, na który wyjeżdżają samochody z budowy;
- unikanie warunków sprzyjających pyleniu podczas przesypywania sypkiego materiału (np. załadunek i rozładunek ciężarówek);
- szybkie zagospodarowanie powierzchni, która została odsłonięta i przez to narażona na emisję wiatrową (np. obsadzanie trawą, itp.).

b/ środowisko gruntowo-wodne

W trakcie budowy istnieje potencjalne niebezpieczeństwo zanieczyszczenia gruntów substancjami ropopochodnymi pochodzącymi ze sprzętu budowlanego i środków transportu (potencjalne wycieki olejów przekładniowych, silnikowych, paliwa, itp.). Aby zminimalizować niebezpieczeństwo skażenia zaplecze budowy, na którym będzie parkował ten sprzęt powinno zostać zorganizowane na terenie utwardzonym, zabezpieczonym warstwą nieprzepuszczalną lub na terenie, z którego możliwe jest ujęcie zanieczyszczonych wód opadowych i wstępne oczyszczenie przed odprowadzeniem do odbiornika. Oprócz tego stan sprzętu budowlanego i środków transportu powinien być na bieżąco monitorowany. Pozwoli to na szybkie wykrywanie i eliminację nieszczelności, skutkujących wyciekami ropopochodnych. Zminimalizuje to potencjalne zagrożenie dla środowiska gruntowo-wodnego. Na placu budowy należy

zapewnić odpowiednie warunki sanitarne pracownikom (np. poprzez ustawienie kabin ustępowych typu Toi–Toi, które następnie będą wywiezione do punktu zlewnego – oczyszczalni przez uprawniony podmiot).

c/ odpady

Na terenie budowy w czasie realizacji przedmiotowych zadań mogą powstawać głównie następujące typy odpadów:

- odpady z budowy, remontów i demontażu dróg,
- odpady z budowy nowych budynków,
- odpady z budowy sieci kanalizacyjnych,
- materiały konstrukcyjne zawierające gips,
- materiały ceramiczne, szkło, drewno, tworzywa sztuczne,
- złom stalowy,
- zniszczone kable,
- odpady związane z eksploatacją maszyn i urządzeń wykorzystywanych podczas prac budowlanych tj. odpadowe oleje hydrauliczne i silnikowe, zanieczyszczona substancjami niebezpiecznymi ziemia, opakowania zawierające pozostałości substancji niebezpiecznych,
- odpady ulegające biodegradacji,
- gleba i ziemia w tym urobek z pogłębiania,
- odpady bytowe pracowników – puszki, butelki, papiery itp., na odpady te należy przygotować odpowiednie pojemniki, które powinny być systematycznie opróżniane.

Część z nich np. niektóre oleje mogą być klasyfikowane jako odpady niebezpieczne i w związku z tym należy je traktować w sposób szczególny. W sposób szczególny należy także postępować z odpadami zawierającymi azbest.

Powstałe w trakcie budowy odpady powinny być w miarę możliwości wtórnie wykorzystywane bądź usuwane zgodnie z obowiązującymi przepisami dotyczącymi wykonywania robót budowlanych. W przypadku odpadów niebezpiecznych każdy rodzaj odpadów powinien być gromadzony i przechowywany oddzielnie. Transport odpadów niebezpiecznych z miejsc ich powstawania do miejsc ich odzysku lub unieszkodliwiania powinien się odbywać z zachowaniem przepisów obowiązujących przy transporcie tego typu odpadów.

d/ hałas

W trakcie robót budowlanych wykorzystywany będzie sprzęt budowlany i środki transportu, stanowiące źródło hałasu i drgań. Emitowany hałas będzie oddziaływał na okolicznych mieszkańców oraz ludzi przebywających chwilowo w rejonie inwestycji. Przy organizacji placu i planu budowy należy zwrócić więc szczególną uwagę na to by zastosowane urządzenia spełniały przedstawione kryteria dotyczące ich mocy akustycznej, wynikające z Rozporządzenia Ministra Gospodarki z dnia 21 grudnia 2005r. *w sprawie zasadniczych wymagań dla urządzeń używanych na zewnątrz pomieszczeń w zakresie emisji hałasu do środowiska* (Dz. U. Nr 263, poz. 2202, zm.). Spełnianie tych kryteriów nie spowoduje całkowitej eliminacji uciążliwości hałasowych na terenach otaczających plac budowy, należy jednak pamiętać, że proces budowlany

będzie ograniczony w czasie, a po jego zakończeniu wszystkie niedogodności (w tym akustyczne) ustaną.

Dla ograniczenia uciążliwości akustycznych prace budowlane powinny być prowadzone tylko w porze dziennej.

Ograniczenie emitowanego hałasu oraz wibracji można także osiągnąć poprzez:

1. prowadzenie rozładunku pojazdów przy wyłączonym silniku;
2. izolowanie głośnych procesów i ograniczanie dostępu do obszarów zagrożonych hałasem,
3. ograniczenie propagacji hałasu poprzez zastosowanie obudów i ekranów akustycznych,
4. stosowanie materiałów dźwiękochłonnych w celu zmniejszenia odbić dźwięku,
5. stosowanie harmonogramów prac, ograniczających narażenie na hałas.

e/ przyroda

W procesie rewitalizacji obiektów architektonicznych oraz budowy dróg istotnym zagadnieniem jest adaptacja i ochrona istniejących elementów zieleni w najbliższym otoczeniu obiektów.

W przypadku prowadzonych prac ziemnych należy uwzględnić element ochrony istniejącej roślinności drzewiastej (szczególnie drzew). Dotyczy to zabezpieczenia części nadziemnych drzew i ochrony systemu korzeniowego w trakcie realizacji prac ziemnych i budowlanych. W przypadku konieczności przeprowadzenia instalacji podziemnych w pobliżu drzew konieczne jest zastosowanie metod nieinwazyjnych – na przykład przewiertów sterowanych.

Realizacja przedmiotowych zadań, może spowodować konieczność usunięcia bądź przesadzenia kolidujących z nimi drzew i krzewów. O ile jest to możliwe należy przesadzać a nie wycinać kolidujące z budową drzewa. Należy też zwrócić uwagę na odpowiednie zabezpieczenie drzew w bezpośrednim sąsiedztwie przeprowadzanych prac budowlanych. Można to osiągnąć poprzez zabezpieczenie pni deskami, a następnie obwiązanie sznurem lub drutem zabezpieczającym przed odkryciem (w taki sposób, aby nie doszło do uszkodzenia mechanicznego kory). W trakcie wykonywania instalacji podziemnych może nastąpić uszkodzenie korzeni.

Najbardziej niebezpieczne dla roślin jest wykonywanie prac ziemnych latem (przesuszenie) oraz zimą (przemarznięcie). Najlepszym czasem na wykonanie tych czynności jest okres spoczynku roślin, ponieważ ciężki sprzęt budowlany może zniszczyć korzenie drzew w obrębie wykopów.

Wszelkie roboty ziemne w obrębie systemu korzeniowego powinny być wykonywane ręcznie w zasięgu rzutu korony lub w promieniu określonym przez dwukrotną wartość obwodu pnia u podstawy. Odsłonięte korzenie drzew na czas budowy powinny zostać okryte np. matami ze słomy lub tkanin workowatych, które zabezpieczą je przed uszkodzeniem i wysychaniem. Wykopy w obrębie rzutu korony należy zasypywać glebą urodzajną w celu umożliwienia rozwoju systemu korzeniowego (rekompensata straty fragmentów systemu).

W przypadku wysokiego poziomu wód gruntowych na terenie prowadzonych inwestycji oraz występowania roślin drzewiastych w najbliższym otoczeniu inwestycji należy

przewidzieć zabezpieczenie ścian wykopu w celu uniknięcia drastycznych zmian poziomu wód gruntowych mających niekorzystny wpływ na istniejącą zieleń wysoką (osłabienie stanu zdrowotnego, podatność na infekcję, posusz w szczytowej części korony).

Wpływ zadań realizowanych w LPR (grupa I, II, III, faza realizacji) na obszary Natura 2000.

Zadania planowane do realizacji w ramach LPR z grupy I, II i III, są zlokalizowane w mieście Twardogóra, które nie leży bezpośrednio w obszarze Natura 2000 oraz w bliskim jego sąsiedztwie. Najbliższy obszar Natura 2000 jest zlokalizowany w odległości ok. 5 km.

Poza tym, mając na uwadze charakter, rodzaj oraz skale oddziaływania planowanych do realizacji przedsięwzięć, ewentualne oddziaływania będą związane ściśle z najbliższym otoczeniem inwestycji.

4.2. Etap realizacji projektów zaliczonych do IV grupy.

Największy wpływ na środowisko w trakcie realizacji zadań z tej grupy będą miały:

- a) emisja zanieczyszczeń pochodzących ze spalania paliwa w silnikach spalinowych pojazdów mechanicznych używanych w trakcie prac budowlanych,
- b) hałas spowodowany pracą sprzętu mechanicznego,
- c) odpady powstające w czasie wykonywania drobnych robót ziemnych i budowlanych.

a/ powietrze atmosferyczne

Wpływ na powietrze będzie występował w postaci zwiększonej emisji pyłów i spalin spowodowanej ruchem maszyn budowlanych oraz samochodów transportujących materiały i urządzenia budowlane oraz odpady z terenu budowy.

W związku z tym, należy ograniczać emisję do powietrza poprzez :

- zwilżanie powierzchni terenu i zwilżanie sypkiego materiału składowanego na przyzmacach (piasek); naturalnie odbywa się to za sprawą opadów atmosferycznych natomiast w bezdeszczowej warcie dodatkowo zwilżać źródła pylenia; ograniczaniu emisji mogą też służyć sztuczne bariery, jakimi są m. in. parkany okalające plac budowy;
- dla zapobieżenia zanieczyszczeniu powierzchni ulic, na które będą wyjeżdżały samochody z placu budowy, można zastosować „myjki” do oczyszczania kół, a przede wszystkim zamiatanie na mokro odcinka ulicy, na który wyjeżdżają samochody z budowy;
- unikanie warunków sprzyjających pyleniu podczas przesypywania sypkiego materiału (np. załadunek i rozładunek ciężarówek);
- szybkie zagospodarowanie powierzchni, która została odsłonięta i przez to narażona na emisję wiatrową (np. obsadzanie trawą, itp.).

b/ hałas

Praca sprzętu budowlanego i ruch pojazdów wpłynie również czasowo na klimat akustyczny na obszarze objętym inwestycją.

Przy organizacji placu i planu budowy należy zwrócić więc szczególną uwagę na to by zastosowane urządzenia spełniały przedstawione kryteria dotyczące ich mocy akustycznej, wynikające z obowiązujących w tym zakresie przepisów prawa. Spełnianie tych kryteriów nie spowoduje całkowitej eliminacji uciążliwości hałasowych na terenach otaczających plac budowy, należy jednak pamiętać, że proces budowlany będzie ograniczony w czasie, a po jego zakończeniu wszystkie niedogodności (w tym akustyczne) ustaną.

Dla ograniczenia uciążliwości akustycznych prace budowlane powinny być prowadzone tylko w porze dziennej.

Ograniczenie emitowanego hałasu oraz wibracji można także osiągnąć poprzez:

1. prowadzenie rozładunku pojazdów przy wyłączonym silniku;
2. izolowanie głośnych procesów i ograniczanie dostępu do obszarów zagrożonych hałasem,
3. stosowanie materiałów dźwiękochłonnych w celu zmniejszenia odbić dźwięku,
4. stosowanie harmonogramów prac, ograniczających narażenie na hałas.

c/ środowisko gruntowo-wodne oraz gospodarka wodno-ściekowa

Charakter niniejszych zadań nie wskazuje na konieczność prowadzenia głębokich wykopów wymagających odwodnienia, w związku z czym wpływ na wody powierzchniowe i podziemne w trakcie robót ziemnych nie będzie występował. W trakcie budowy istnieje potencjalne niebezpieczeństwo zanieczyszczenia gruntów substancjami ropopochodnymi pochodzącymi ze sprzętu budowlanego i środków transportu (potencjalne mikrowycieki olejów przekładniowych, silnikowych, paliwa, itp.). Aby zminimalizować niebezpieczeństwo skażenia zaplecze budowy, na którym będzie parkował ten sprzęt powinno zostać zorganizowane na terenie utwardzonym, zabezpieczonym warstwą nieprzepuszczalną. Oprócz tego stan sprzętu budowlanego i środków transportu powinien być na bieżąco monitorowany. Zminimalizuje to potencjalne zagrożenie dla środowiska gruntowo-wodnego.

Na etapie opracowania organizacji budowy powinno się zapewnić odpowiednie warunki sanitarne pracownikom (np. poprzez ustawienie kabin ustępowych typu Toi-Toi).

d/ gleby

Wpływ na gleby i grunty będzie dotyczył okresowych zmian w ukształtowaniu terenu i będzie związany z realizacją takich zadań, jak: wymiana nawierzchni, urządzenie i porządkowanie terenów zielonych, wykopy pod fundamenty obiektów kubaturowych. Ponieważ na terenach objętych realizowanymi zadaniami nie występują uprawy polowe, nie wystąpi negatywny wpływ na gleby służące produkcji rolnej.

e/ przyroda, roślinność

W trakcie realizacji zadań związanych z porządkowaniem istniejących lub urządzeniem nowych terenów zielonych nastąpi niewielki wpływ na faunę (głównie ptaki) i florę, związany z usunięciem części istniejących drzew i krzewów. Generalnie usuwanie drzew i krzewów z obszarów objętych realizowanymi zadaniami powinno być podyktowane ich złym stanem zdrowotnym lub korektą nieprawidłowo przeprowadzonych nasadzeń oraz usuwaniem samosiewu. Dopuszcza się usuwanie drzew kolidujących z planowaną zabudową, przy braku możliwości ich przesadzenia oraz po rozważeniu wariantów lokalizacyjnych obiektów. Wszelkie działania w obrębie zieleni będą miały na celu przede wszystkim jej uporządkowanie, nadanie terenom zieleni urządzonej nowej, atrakcyjnej formy oraz radykalną poprawę stanu zdrowotnego i żywotności porastającej je roślinności dzięki dokonany cięciom sanitarnym i nowym nasadzeniom.

W trakcie prac budowlanych należy też zwrócić uwagę na odpowiednie zabezpieczenie drzew w bezpośrednim sąsiedztwie przeprowadzanych prac budowlanych. Można to osiągnąć poprzez owinięcie pni jutą, mchem lub innym miękkim materiałem, a następnie deskami oraz obwiązanie sznurem lub drutem zabezpieczającym przed odkryciem.

Uszkodzenie korzeni może także nastąpić przy wykonywaniu instalacji podziemnych. Najbardziej niebezpieczne dla roślin jest wykonywanie prac ziemnych latem (przesuszenie) oraz zimą (przemarznięcie). Najbezpieczniej, gdy rośliny są w okresie spoczynku. Ponieważ, ciężki sprzęt budowlany może zniszczyć korzenie drzew w obrębie wykopów, wszelkie roboty ziemne w obrębie systemu korzeniowego powinny być wykonywane ręcznie. Odslonięte korzenie drzew na czas budowy powinny zostać okryte np. matami ze słomy lub tkanin workowatych.

f/ odpady

Źródłem odpadów powstających w trakcie realizacji inwestycji będą głównie materiały budowlane oraz odpady powstające z rozbiórek. W zdecydowanej większości odpady powstające w czasie realizacji zadań nie będą się zaliczały do odpadów niebezpiecznych i w przypadku braku możliwości ich powtórnego wykorzystania zostaną wywiezione na składowisko odpadów komunalnych. W trakcie prac budowlanych mogą powstać oczywiście odpady klasyfikowane jako niebezpieczne np. niektóre oleje, materiały zawierające azbest i w związku z tym należy je traktować w sposób szczególny.

W celu ograniczenia wpływu inwestycji na środowisko wskazane jest prowadzenie robót budowlanych w oparciu o nowoczesne technologie, a powstałe w trakcie budowy odpady powinny być w miarę możliwości wtórnie wykorzystywane bądź usuwane zgodnie z obowiązującymi przepisami dotyczącymi wykonywania robót budowlanych. W przypadku odpadów niebezpiecznych każdy rodzaj odpadów powinien być gromadzony i przechowywany oddzielnie. Transport odpadów niebezpiecznych z miejsc ich powstawania do miejsc ich odzysku lub unieszkodliwiania powinien się odbywać z zachowaniem przepisów obowiązujących przy transporcie tego typu odpadów.

Wpływ zadań realizowanych w LPR (grupa IV, faza realizacji) na obszary Natura 2000.

Zadania planowane do realizacji w ramach LPR z grupy IV, są zlokalizowane w mieście Twardogóra, które nie leży bezpośrednio w obszarze Natura 2000 oraz w bliskim jego sąsiedztwie. Najbliższy obszar Natura 2000 jest zlokalizowany w odległości ok. 5 km.

Poza tym, mając na uwadze charakter, rodzaj oraz skale oddziaływania planowanych do realizacji przedsięwzięć, ewentualne oddziaływania będą związane ściśle z najbliższym otoczeniem inwestycji.

4.3. Etap eksploatacji obiektów zrealizowanych w ramach LPR zaliczonych do I i II grupy (drogi, kanalizacja).

Realizacja projektów określonych w grupie I i II , LPR Miasta Twardogóra, przyczyniając się do osiągnięcia celów zakładanych w tym dokumencie, spowoduje poprawę warunków życia na terenie objętym LPR. Po realizacji zadań ujętych w LPR nie zmieni się zasadniczo funkcja terenów inwestycji. Poprawie ulegnie estetyka i funkcjonalność przestrzeni publicznej, co korzystnie wpłynie na wizerunek Miasta.

Efektom pozytywnych zmian powinno być:

- budowa i modernizacja dróg mających na celu poprawę dostępności ośrodków rozwoju gospodarczego oraz lokalnych centrów aktywności gospodarczej,
- zagospodarowanie wód opadowych,
- uporządkowanie gospodarki wodno-ściekowej,
- tworzenie nowych miejsc pracy (redukcja bezrobocia),
- wzrost atrakcyjności terenu dla inwestorów,
- powstawanie nowych przedsiębiorstw poprawa struktury komunikacyjnej

Realizacja Lokalnego Programu Rozwoju Miasta Twardogóra, będzie miała wpływ na takie zagadnienia ochrony środowiska jak:

- jakość powietrza, hałas, wody powierzchniowe ze względu na realizację zadań związanych z budową, modernizacją dróg, budową sieci kanalizacyjnej,
- krajobraz, ze względu na realizację zadań związanych poprawą estetyki przestrzeni publicznej .

Realizacja LPR w sposób jednoznacznie pozytywny wpłynie na zagadnienie dóbr materialnych, przy czym będzie miała dwutorowe oddziaływanie:

1. przede wszystkim dokonane zostaną inwestycje w przestrzeniach inwestycyjnych, które znacznie poprawią jakość życia mieszkańców zagrożonych bezrobociem, stworzą możliwość rozwoju nowych podmiotów gospodarczych oraz ułatwią prowadzenie działalności istniejących podmiotom

2. pośrednio zakłada się oddziaływanie na sektor prywatny – przede wszystkim poprzez wzrost wartości nieruchomości i ożywienie rynku mieszkaniowego w

sąsiedztwie zrewaloryzowanych przestrzeni wspólnych (atrakcyjne przestrzenie publiczne będą podnosiły atrakcyjność zamieszkania i inwestowania).

a/ powietrze atmosferyczne

Realizacja projektów w obszarze działań przestrzennych wpłynie pośrednio pozytywnie na powietrze. Płynność ruchu i czas przejazdu wpłyną korzystnie na ograniczenie emisji spalin. Priorytetowe typy projektów zakładają m.in. budowę i remont dróg, gdzie zostanie wymieniona lub wyremontowana infrastruktura sieciowa i nawierzchnia dróg.

Inwestycje w głównej mierze dotyczyć będą:

1. modernizacji i budowy dróg,
2. budowy/modernizacji kanalizacji sanitarnej/deszczowej.

Planowane działania przyczynią się w sposób jednoznaczny do poprawy funkcjonowania i dostępności sektora usług publicznych, a szerzej - do ożywienia gospodarczego (zwiększenie możliwości inwestycyjnych), na terenie gminy.

b/ środowisko wodno-gruntowe

Planowane do realizacji inwestycje wpłyną korzystnie na jakość wód gruntowych ponieważ wody z budowanej i modernizowanej nawierzchni będą odprowadzane do odbiornika poprzez separator wyłapujący substancje stałe i ropopochodne. Budowa nowych sieci kanalizacyjnych oraz modernizacja oczyszczalni pozwoli na ograniczenie zanieczyszczeń wprowadzanych do wód gruntowych i powierzchniowych.

Związane bezpośrednio z budową infrastruktury ochrony środowiska i usprawnienie układu komunikacyjnego spowoduje polepszenie się stanu czystości powierzchni ziemi (zmniejszenie emisji zanieczyszczeń komunikacyjnych, bytowych). Modernizacji układu komunikacyjnego będzie towarzyszyć wprowadzenie zieleni towarzyszącej.

c/ odpady

Na terenie obiektów zrealizowanych w ramach LPR zaliczonych do I i II grupy (drogi, kanalizacje) mogą powstawać następujące typy odpadów:

- a) inne odpady komunalne:
 - nie segregowane (zmieszane) odpady komunalne,
- b) odpady z terenów zielonych:
 - odpady ulegające biodegradacji.

W pasie drogowym budowanych/modernizowanych obiektów drogowych powinny być ustawione pojemniki do selektywnej zbiórki odpadów na zasadach określonych w obowiązujących w tym zakresie przepisach szczegółowych. Poza tym zarządca drogi zobowiązany jest do systematycznego kontrolowania i oczyszczania urządzeń podczyszczających odprowadzane ścieki z powierzchni drogi tj. separatory substancji ropopochodnych.

d/ Hałas

Eksploatacja obiektów określonych w LPR, nie będzie generowała znaczącego hałasu.

Zastosowanie przy modernizacji i budowie dróg tj. „cichych” nawierzchni przyczyni się do zmniejszenia poziomu hałasu. Swoiste źródło hałasu stanowią nie modernizowane nawierzchnie starego typu. Poza tym wprowadzanie ograniczeń prędkości na konkretnych odcinkach drogi (zwłaszcza w sąsiedztwie terenów zamieszkałych) przyczyni się do redukcji hałasu. Zastosowanie innych zabezpieczeń akustycznych tj. ekrany akustyczne będzie uwarunkowane wynikami postępowania w sprawie przeprowadzenia oceny oddziaływania na środowisko dla poszczególnych przedsięwzięć lub będzie uzależnione od wyników analizy porealizacyjnej.

Natomiast na etapie eksploatacji przedsięwzięć polegających na budowie/modernizacji sieci kanalizacyjnych i oczyszczalni brak jest oddziaływania na środowisko akustyczne.

Wpływ zadań realizowanych w LPR (grupa I i II, faza eksploatacji) na obszary Natura 2000.

Z uwagi na lokalizację obiektów, dróg i sieci powstałych w wyniku realizacji zadań z grupy I i II, w stosunku do obszarów Natura 2000 (najbliższy obszar Natura 2000 jest zlokalizowany w odległości ok. 5 km od miasta Twardogóra), ich docelowa eksploatacja nie będzie powodowała występowania negatywnych oddziaływań związanych z:

- a) pogorszeniem stanu siedlisk przyrodniczych i siedlisk gatunków roślin i zwierząt, dla których ochrony zostały wyznaczone,
- b) wpływem na gatunki, dla których ochrony zostały wyznaczone, oraz na integralność obszaru Natura 2000 i jego powiązanie z innymi obszarami.

W wyniku realizacji zadań ujętych w LPR nie zaistnieją straty w obszarach chronionych położonych w granicach gminy i w jej sąsiedztwie, w tym zwłaszcza w sieci Natura 2000. Zadania przewidziane do realizacji w LPR będą zlokalizowane poza obszarami Natura 2000.

4.4. Etap eksploatacji obiektów zrealizowanych w ramach LPR zaliczonych do III grupy.

Realizacja przedmiotowych projektów określonych w LPR, przyczyniając się do osiągnięcia celów zakładanych w tym dokumencie i jednocześnie do poprawy warunków środowiskowych na terenie objętym LPR. Po realizacji tych zadań nie zmieni się zasadniczo funkcja terenów zainwestowanych. Poprawie ulegnie estetyka i funkcjonalność przestrzeni publicznej, co korzystnie wpłynie na wizerunek miasta.

Efektem pozytywnych zmian powinno być:

- a) zwiększenie atrakcyjności turystycznej Miasta Twardogóra, poprzez podniesienie estetyki budynków poddanych remontom i modernizacją oraz funkcjonalności przestrzeni publicznej,
- b) wzbogacenie krajobrazu oraz zwiększenie różnorodności biologicznej, poprzez remont i modernizację obiektów,
- c) przewidywane w ramach projektu prace pielęgnacyjne i urządzeniowe terenów zielonych,
- d) zachowanie dziedzictwa kulturowego poprzez wsparcie instytucji kultury o kluczowym znaczeniu dla mieszkańców,
- e) wzrost zadowolenia mieszkańców wynikający z wzrostu bezpieczeństwa w centrum miasta powodujący zapobieganie niepożądanym zjawiskom społecznym;
- f) dostosowanie obiektów do potrzeb osób niepełnosprawnych;
- g) podniesienie jakości życia mieszkańców poprzez polepszenie warunków mieszkaniowych
- h) wzrost aktywności obywatelskiej oraz redukcja negatywnych zjawisk społecznych,
- i) nowe miejsca pracy.

Realizacja LPR Miasta będzie miała pozytywny wpływ na takie zagadnienia ochrony środowiska jak:

- a) jakość powietrza, ze względu na realizację zadań związanych z termomodernizacją obiektów;
- b) krajobraz, ze względu na realizację zadań związanych poprawą estetyki przestrzeni publicznej uwzględniających krajobraz kulturowy miasta i gminy;
- c) gospodarkę wodno-ściekową, wody opadowe z powierzchni dachów i terenów utwardzonych będą odprowadzane do odbiornika (np. kanalizacja deszczowa).
- d) gospodarkę ściekową, ścieki bytowe z budynków będą odprowadzane do kanalizacji sanitarnej.

Realizacja niniejszych zadań w sposób jednoznacznie pozytywny wpłynie na zagadnienie dóbr materialnych, przy czym będzie miała dwutorowe oddziaływanie:

- przede wszystkim dokonane zostaną inwestycje w przestrzeniach wspólnych (publicznych), które znacznie poprawią ich jakość, estetykę, funkcjonalność, użyteczność dla mieszkańców, ale także dla podmiotów prowadzących działalności gospodarcze,
- pośrednio zakłada się oddziaływanie na sektor prywatny – przede wszystkim poprzez wzrost wartości nieruchomości i ożywienie rynku mieszkaniowego w sąsiedztwie zrewaloryzowanych przestrzeni wspólnych (atrakcyjne przestrzenie publiczne będą podnosiły atrakcyjność zamieszkania i inwestowania).

a/ powietrze atmosferyczne

Realizacja projektów polegających na termomodernizacji obiektów oraz wymianie instalacji grzewczych na gazowe, wpłynie pozytywnie na powietrze i klimat. Zwłaszcza rozwój tego ostatniego rodzaju infrastruktury technicznej będzie miał wysoce pozytywny aspekt: zmniejszenie tzw. niskiej emisji – zanieczyszczeń energetycznych z

palenisk domowych, które są bywają opalane przypadkowymi odpadami przez często ubogich mieszkańców centrum, co jest wyjątkowo uciążliwe w okresie grzewczym. Budynki poddane rewitalizacji nie zwiększą emisji związanej z produkcją ciepła. Planowane działania przyczynią się w sposób jednoznaczny do poprawy funkcjonowania i dostępności sektora usług publicznych, a szerzej - do ożywienia kulturalnego tej części miasta. Będzie to miało bardzo pozytywne znaczenie dla mieszkańców miasta i gminy.

b/ środowisko wodno-gruntowe

W obiektach wskazanych do rewitalizacji przebudowy będzie wykorzystywana woda do celów socjalno-gospodarczych i w związku z tym będą powstawać ścieki sanitarne. Ścieki sanitarne będą odprowadzane do zewnętrznej sieci kanalizacji sanitarnej i kierowane do oczyszczalni ścieków. Wody opadowe z powierzchni dachów i terenów utwardzonych będą odprowadzane do odbiornika (np. kanalizacji deszczowej).

c/ odpady

Na terenie obiektów wskazanych do rewitalizacji mogą powstawać następujące typy odpadów:

odpady komunalne segregowane i gromadzone selektywnie:

- a) papier i tektura,
- b) szkło,
- c) tworzywa sztuczne,
- d) metale,
- e) zużyte źródła światła,
- f) odpady ulegające biodegradacji,

inne odpady komunalne:

- g) niesegregowane (zmieszane) odpady komunalne.

d/ hałas

Eksploatacja modernizowanych wg. LPR Miasta obiektów nie będzie generowała znaczącego hałasu. W przypadku instalowania w poszczególnych obiektach urządzeń klimatyzacyjnych należy je odpowiednio zaprojektować i umiejscowić, co przyczyni się do minimalizacji oddziaływania akustycznego.

Wpływ zadań realizowanych w LPR (grupa III, faza eksploatacji) na obszary Natura 2000.

Z uwagi na lokalizację obiektów powstałych w wyniku realizacji zadań z grupy III, w stosunku do obszarów Natura 2000 (najbliższy obszar Natura 2000 jest zlokalizowany w odległości ok. 5 km od miasta Twardogóra), ich docelowa eksploatacja nie będzie powodowała występowania negatywnych oddziaływań związanych z:

- a) pogorszeniem stanu siedlisk przyrodniczych i siedlisk gatunków roślin i zwierząt, dla których ochrony zostały wyznaczone,

- b) wpływem na gatunki, dla których ochrony zostały wyznaczone, oraz na integralność obszaru Natura 2000 i jego powiązanie z innymi obszarami.

W wyniku realizacji zadań ujętych w LPR nie zaistnieją straty w obszarach chronionych położonych w granicach gminy i w jej sąsiedztwie, w tym zwłaszcza w sieci Natura 2000. Zadania przewidziane do realizacji w LPR będą zlokalizowane poza obszarami Natura 2000.

4.5. Etap eksploatacji obiektów zrealizowanych w ramach SR zaliczonych do IV grupy.

Realizacja przedmiotowych projektów określonych w LPR Miasta Twardogóra, przyczyniając się do osiągnięcia celów zakładanych w tym dokumencie, przyczyni się jednocześnie do poprawy warunków środowiskowych na terenie objętym inwestycjami. Po realizacji tych zadań nie zmieni się zasadniczo funkcja tych terenów. Poprawie ulegnie estetyka i funkcjonalność przestrzeni publicznej, co korzystnie wpłynie na wizerunek miasta.

Efektom pozytywnych zmian powinno być:

- a) zwiększenie atrakcyjności turystycznej Miasta Twardogóra poprzez podniesienie estetyki terenów rekreacyjnych poddanych remontom i modernizacją oraz funkcjonalności przestrzeni publicznej,
- b) wzbogacenie krajobrazu oraz zwiększenie różnorodności biologicznej, poprzez remont i modernizację obiektów,
- c) przewidywane w ramach projektu prace pielęgnacyjne i urządzeniowe terenów zielonych,
- d) wsparcie instytucji kultury o kluczowym znaczeniu dla mieszkańców,
- e) wzrost zadowolenia mieszkańców wynikający z wzrostu bezpieczeństwa w centrum miasta powodujący zapobieganie niepożądanym zjawiskom społecznym,
- f) dostosowania obiektów do potrzeb osób niepełnosprawnych,
- g) podniesiona jakości życia mieszkańców poprzez polepszenie warunków mieszkaniowych,
- h) zapewnienie miejsc do spędzania wolnego czasu,
- i) przeciwdziałanie wykluczeniu społecznemu dzieci i młodzieży o specjalnych wymaganiach edukacyjnych,
- j) wzrost aktywności obywatelskiej oraz redukcja negatywnych zjawisk społecznych,

Realizacja LPR Miasta będzie miała pozytywny wpływ na takie zagadnienia ochrony środowiska jak:

- a) krajobraz, ze względu na realizację zadań związanych poprawą estetyki przestrzeni publicznej uwzględniających krajobraz kulturowy miasta oraz zagospodarowanie miejsc rekreacji i wypoczynku;
- b) walory przyrodnicze, w skutek realizacji zadań związanych z uporządkowaniem i zagospodarowaniem terenów zielonych – nowe nasadzenia drzew i krzewów.

Realizacja niniejszych zadań w sposób jednoznacznie pozytywny wpłynie przede wszystkim na estetykę, funkcjonalność, użyteczność dla mieszkańców (między innymi mają spowodować spędzanie w miejscach realizacji zadań czasu wolnego), ale także dla podmiotów prowadzących działalność gospodarczą.

a/ środowisko wodno-gruntowe

W obiektach wskazanych do rewitalizacji przebudowy będzie wykorzystywana woda do celów socjalno-gospodarczych i w związku z tym będą powstawać ścieki sanitarne. Ścieki sanitarne będą odprowadzane do zewnętrznej sieci kanalizacji sanitarnej i kierowane do oczyszczalni ścieków. Wody opadowe z terenów utwardzonych będą odprowadzane do kanalizacji deszczowej.

b/ odpady

Na terenie obiektów wskazanych do rewitalizacji mogą powstawać następujące typy odpadów:

a) odpady komunalne segregowane i gromadzone selektywnie :

- papier i tektura,
- szkło,
- tworzywa sztuczne,
- metale,
- zużyte źródła światła,

b) odpady z terenów zielonych:

- odpady ulegające biodegradacji,

c) inne odpady komunalne:

- niesegregowane (zmieszane) odpady komunalne.

c/ hałas

Głównie dla mieszkańców miasta najbardziej uciążliwe są zanieczyszczenia komunikacyjne natomiast niska emisja stanowi problem w skali gminy. Charakteryzuje się ono dużym zagęszczeniem zabudowy o ogrzewaniu indywidualnym, siecią dróg oraz utrudnionymi warunkami rozprzestrzeniania się zanieczyszczeń. Jest to miejsce szczególnie narażone na chwilowe przekroczenia dopuszczalnych norm jakości powietrza, zwłaszcza w okresie zimowym.

Nie odnotowano poważnych zagrożeń dla klimatu akustycznego. Ruch samochodowy, mimo okresowej koncentracji w ciągu dnia nie odbywa się z dużymi prędkościami, nie generuje więc wysokich poziomów hałasu.

Główne zagrożenia dla jakości powietrza oraz klimatu akustycznego stanowią:

- ruchu pojazdów,
- niska emisja energetyczna w okresie zimowym z mieszkaniowego budownictwa indywidualnego,
- brak proekologicznych postaw społeczeństwa w zakresie komunikacji samochodowej.

Eksploatacja powstałych obiektów nie będzie generowała znaczącego hałasu. Swoiste źródło hałasu stanowią miejsca rekreacyjne, których eksploatacja pozytywnie wpłynie

na mieszkańców zwłaszcza w obszarze zagospodarowania czasu wolnego dzieci. Program rewitalizacji będzie sprzyjał stopniowej poprawie standardu zachowań ludzi.

Wpływ zadań realizowanych w LPR (grupa IV, faza eksploatacji) na obszary Natura 2000.

Z uwagi na lokalizację obiektów powstałych w wyniku realizacji zadań z grupy IV, w stosunku do obszarów Natura 2000 (najbliższy obszar Natura 2000 jest zlokalizowany w odległości ok. 5 km od miasta Twardogóra), ich docelowa eksploatacja nie będzie powodowała występowania negatywnych oddziaływań związanych z:

- a) pogorszeniem stanu siedlisk przyrodniczych i siedlisk gatunków roślin i zwierząt, dla których ochrony zostały wyznaczone,
- b) wpływem na gatunki, dla których ochrony zostały wyznaczone, oraz na integralność obszaru Natura 2000 i jego powiązanie z innymi obszarami.

W wyniku realizacji zadań ujętych w LPR nie zaistnieją straty w obszarach chronionych położonych w granicach gminy i w jej sąsiedztwie, w tym zwłaszcza w sieci Natura 2000. Zadania przewidziane do realizacji w LPR będą zlokalizowane poza obszarami Natura 2000.

Tabela.1. Ocena wpływu realizacji poszczególnych projektów Lokalnego Planu Rewitalizacji Miasta Twardogóra na stan środowiska.

Tabela.1. Ocena wpływu realizacji poszczególnych projektów LPR Miasta Twardogóra na środowisko.

ETAP REALIZACJI

<i>przewidywane znaczące oddziaływania (w tym oddziaływania bezpośrednie, pośrednie, wtórne, skumulowane, krótkoterminowe, średnioterminowe i długoterminowe, stałe i chwilowe oraz pozytywne i negatywne) na następujące zagadnienia i aspekty środowiska:</i>													
Zadania	Obszary Natura 2000	Różnorodność biologiczna	ludzie	zwierzęta	rośliny	woda	powietrze	Powierzchnia ziemi	krajobraz	Klimat akust.	Zasoby naturalne	zabytki	Dobra materialne
Zadania z grupy I													
<i>Modernizacja parkingów, chodników i małej architektury na pl. Piastów w Twardogórze</i>	0	0	-/0	0	0	-/0	-/0	-/0	-/0	-/0	0	0	0
<i>Przebudowa i modernizacja parkingu i ciągów komunikacyjnych na terenie Spółdzielni Mieszkaniowej (ul. Ogrodowa, ul. Ratuszowa)</i>	0	0	-/0	0	0	-/0	-/0	-/0	-/0	-/0	0	0	0
<i>Budowa dróg i chodników (ul. Akacyjowa, ul. Sportowa, ul. Bukowa, ul. Kasztanowa, ul. Wierzbowa, ul. Polna)</i>	0	0	-/0	0	0	-/0	-/0	-/0	-/0	-/0	0	0	0
Zadania z grupy II													
<i>Budowa sieci kanalizacyjnej rozdzielczej (sanitarnej i deszczowej) wraz z przyłączami w ulicach: Ratuszowa, Bydgoska, 1 Maja</i>	0	0	-/0	0	-/0	-/0	-/0	-/0	-/0	-/0	0	0	0
<i>Wymiana wodociągu w rejonie w ulicach: Szkolna, Staszica, Kołataja, Partyzantów,</i>	0	0	-/0	0	0	0	-/0	-/0	-/0	-/0	0	0	0

Ogrodowa

<i>Budowa sieci wodociągowej i kanalizacyjnej rozdzielnej na ulicy Wojska Polskiego</i>	0	0	-/0	0	0	0	-/0	-/0	-/0	-/0	0	0	0
<i>Modernizacja oczyszczalni ścieków przy ul. Lipowej w Twardogórze</i>	0	0	0	0	-/0	-/0	-/0	-/0	-/0	-/0	0	0	0
<i>Wymiana wodociągu w rejonie ulic Ratuszowa – 1 Maja – Bydgoska wraz z przyłączami</i>	0	0	-/0	0	0	-/0	-/0	-/0	-/0	-/0	0	0	0

Zadania z grupy III

<i>Rewitalizacja budynków mieszkalnych w ciągu ulicy Ratuszowej nr 1, 1c, 2, 3, 4, 5, 6, 7, 9, 10, 15, 17, 19, 21, 24, 30, 39 i 43 w Twardogórze</i>	0	0	-/0	0	0	0	-/0	0	-/0	-/0	0	0	0
<i>Modernizacja i przebudowa dachów i kominów w zasobach Spółdzielni Mieszkaniowej (ul. Ogrodowa, ul. Ratuszowa, ul. Paderewskiego, pl. Piastów 33)</i>	0	0	-/0	0	0	0	-/0	0	-/0	-/0	0	0	0
<i>Termomodernizacja budynków komunalnych ul. Kopernika 10, 3a, ul. Długa 9, ul. Młyńska 9, 11, 8, 6, ul. 1 Maja 4, pl. Piastów 17)</i>	0	0	-/0	0	0	0	-/0	0	-/0	-/0	0	0	0
<i>Termomodernizacja budynków komunalnych (ul. 1 Maja 1, ul. Bydgoska 5, 7, ul. Długa 11, ul. Lipowa 9, ul. Ogrodowa 2, ul. Sienkiewicza 5, 8)</i>	0	0	-/0	0	0	0	-/0	0	-/0	-/0	0	0	0
<i>Termomodernizacja budynków komunalnych (ul. Krzywoustego 10, ul.</i>	0	0	-/0	0	0	0	-/0	0	-/0	-/0	0	0	0

Wielkopolska 48, ul.
Dąbrowskiego 3)

Remonty pokryć dachowych z dachówki wraz z remontem elewacji budynków (ul. Gdańska 5 – dach wykonano, ul. Młyńska 4, pl. Piastów 21-22 – dach wykonano, Aleje 6 – dach wykonano)

0 0 -/0 0 0 0 -/0 0 -/0 -/0 0 0 0

Remonty pokryć dachowych z dachówki wraz z remontem elewacji budynków (ul. Młyńska 1-1a, ul. Długa 13, ul. Wielkopolska 20, 22)

0 0 -/0 0 0 0 -/0 0 -/0 -/0 0 0 0

Remont i modernizacja budynku wraz z rozbudową (ul. Sienkiewicza 6)

0 0 -/0 0 0 0 -/0 -/0 -/0 -/0 0 0 0

Termomodernizacja budynków w zasobach Spółdzielni Mieszkaniowej (ul. Ratuszowa 25-37, 20-22, 23, pl. Piastów 10-12, ul. Padewskiego 6, 6d, ul. Ogrodowa 20-24, 26-32, 34-44)

0 0 -/0 0 0 0 -/0 -/0 -/0 -/0 0 0 0

Renowacja budynków – remont elewacji wzdłuż ulic Ratuszowej i 1 Maja

0 0 -/0 0 0 0 -/0 0 -/0 -/0 0 0 0

Termomodernizacja obiektów parafialnych (dom pielgrzyma, oratorium, plebania)

0 0 -/0 0 0 0 -/0 0 -/0 -/0 0 0 0

Likwidacja barier architektonicznych i zagospodarowanie terenu wokół bazyliki MPWW w Twardogórze

0 0 -/0 0 0 0 -/0 -/0 -/0 -/0 0 0 0

<i>Budowa kaplic prezbiterialnych przy bazylice MBWW w Twardogórze</i>	0	0	-/0	0	0	0	-/0	-/0	-/0	-/0	0	0	0
<i>Remont bazyliki MBWW w Twardogórze</i>	0	0	-/0	0	0	0	-/0	-/0	-/0	-/0	0	0	0
<i>Remont i modernizacja świetlicy (pl. Piastów 10-12)</i>	0	0	-/0	0	0	0	-/0	0	-/0	-/0	0	0	0
<i>Modernizacja i remont kanałów co i cw w zasobach Spółdzielni Mieszkaniowej na ulicach: Ogrodowej 6-44, pl. Piastów 10-12, Paderewskiego 6-60)</i>	0	0	-/0	0	0	0	-/0	0	-/0	-/0	0	0	0
<i>Zmiana systemu ogrzewania w budynkach piecowych Spółdzielni Mieszkaniowej (ul. Ratuszowa 20-22, 23, 25-37, Rynek 8)</i>	0	0	-/0	0	0	0	0	0	0	0	0	0	0

Zadania z grupy IV

<i>Zagospodarowanie terenu wokół SZPZOZ w Twardogórze.</i>	0	0	-/0	0	-/0	0	-/0	-/0	-/0	-/0	0	0	0
<i>Rewitalizacja i modernizacja terenów zielonych w zasobach spółdzielni mieszkaniowej (ul. Ogrodowa, ul. Ratuszowa, ul. Paderewskiego pl. Piastów)</i>	0	0	-/0	0	-/0	0	-/0	-/0	-/0	-/0	0	0	0
<i>Zagospodarowanie i urządzenie terenów w centrum miasta (pl. Piastów, pl. Targowy).</i>	0	0	-/0	0	-/0	0	-/0	-/0	-/0	-/0	0	0	0

„+” – oddziaływanie pozytywne lub zdecydowana przewaga oddziaływań pozytywnych;

„-” – oddziaływanie negatywne lub zdecydowana przewaga oddziaływań negatywnych;

„0” – brak wyraźnych oddziaływań;

„+/0”, „-/0” – oddziaływanie niejednoznaczne (pozytywno-neutralne, negatywno-neutralne);

N – neutralne (nie oddziałują na środowisko) .

ETAP EKSPLOATACJI

przewidywane znaczące oddziaływania (w tym oddziaływania bezpośrednie, pośrednie, wtórne, skumulowane, krótkoterminowe, średnioterminowe i długoterminowe, stałe i chwilowe oraz pozytywne i negatywne) na następujące zagadnienia i aspekty środowiska:

Zadania	Obszar y Natura 2000	Różno- różność biologicz- na	ludzie	zwierzęta	rośliny	woda	powietrze	Powierzchnia ziemi	krajobraz	Klimat akust.	Zasoby naturalne	zabytki	Dobra materialne
Zadania z grupy I													
<i>Modernizacja parkingów, chodników i małej architektury na pl. Piastów w Twardogórze</i>	N	0	+	0	0	0	0	0	0	0	0	0	0
<i>Przebudowa i modernizacja parkingu i ciągów komunikacyjnych na terenie Spółdzielni Mieszkaniowej (ul. Ogrodowa, ul. Ratuszowa)</i>	N	0	+	0	0	0	0	0	0	0	0	0	0
<i>Budowa dróg i chodników (ul. Akacyjowa, ul. Sportowa, ul. Bukowa, ul. Kasztanowa, ul. Wierzbowa, ul. Polna)</i>	N	0	+	0	0	0	0	0	0	0	0	0	0
Zadania z grupy II													
<i>Budowa sieci kanalizacyjnej rozdzielczej (sanitarnej i deszczowej) wraz z przyłączami w ulicach: Ratuszowa, Bydgoska, 1 Maja</i>	N	0	+	0	0	0	0	0	0	0	0	0	0
<i>Wymiana wodociągu w rejonie w ulicach: Szkolna, Staszica, Kołataja, Partyzantów, Ogrodowa</i>	N	0	+	0	0	0	0	0	0	0	0	0	0

<i>Budowa sieci wodociągowej i kanalizacyjnej rozdzielnej na ulicy Wojska Polskiego</i>	N	0	+	0	0	0	0	0	0	0	0	0	0
<i>Modernizacja oczyszczalni ścieków przy ul. Lipowej w Twardogórze</i>	0	0	0	0	0	0	0	0	0	0	0	0	0
<i>Wymiana wodociągu w rejonie ulic Ratuszowa – 1 Maja – Bydgoska wraz z przyłączami</i>	N	0	+	0	0	0	0	0	0	0	0	0	0

Zadania z grupy III

<i>Rewitalizacja budynków mieszkalnych w ciągu ulicy Ratuszowej nr 1, 1c, 2, 3, 4, 5, 6, 7, 9, 10, 15, 17, 19, 21, 24, 30, 39 i 43 w Twardogórze</i>	N	0	+	0	N	N	0	0	+	N	0	+	+
<i>Modernizacja i przebudowa dachów i kominów w zasobach Spółdzielni Mieszkaniowej (ul. Ogrodowa, ul. Ratuszowa, ul. Paderewskiego, pl. Piastów 33)</i>	N	0	+	0	N	N	0	0	+	N	0	+	+
<i>Termomodernizacja budynków komunalnych ul. Kopernika 10, 3a, ul. Długa 9, ul. Młyńska 9, 11, 8, 6, ul. 1 Maja 4, pl. Piastów 17)</i>	N	0	+	0	0	N	0	0	+	N	0	0	+
<i>Termomodernizacja budynków komunalnych (ul. 1 Maja 1, ul. Bydgoska 5, 7, ul. Długa 11, ul. Lipowa 9, ul. Ogrodowa 2, ul. Sienkiewicza 5, 8)</i>	N	0	+	0	0	N	0	0	+	N	0	0	+
<i>Termomodernizacja budynków komunalnych (ul. Krzywoustego 10, ul. Wielkopolska 48, ul. Dąbrowskiego 3)</i>	N	0	+	0	0	N	0	0	+	N	0	0	+
<i>Remonty pokryć dachowych z dachówki wraz z remontem elewacji budynków (ul.</i>	N	0	+	0	0	N	0	0	+	N	0	+	+

Gdańska 5 – dach wykonano,
ul. Młyńska 4, pl. Piastów 21-22
– dach wykonano, Aleje 6 –
dach wykonano)

<i>Remonty pokryć dachowych z dachówki wraz z remontem elewacji budynków (ul. Młyńska 1-1a, ul. Długa 13, ul. Wielkopolska 20, 22)</i>	N	0	+	0	0	N	0	0	+	N	0	+	+
<i>Remont i modernizacja budynku wraz z rozbudową (ul. Sienkiewicza 6)</i>	N	0	+	0	0	N	0	0	+	N	0	0	+
<i>Termomodernizacja budynków w zasobach Spółdzielni Mieszkaniowej (ul. Ratuszowa 25-37, 20-22, 23, pl. Piastów 10-12, ul. Padewskiego 6, 6d, ul. Ogrodowa 20-24, 26-32, 34-44)</i>	N	0	+	0	0	N	0	0	+	N	0	0	+
<i>Renowacja budynków – remont elewacji wzdłuż ulic Ratuszowej i 1 Maja</i>	N	0	+	0	N	N	0	0	+	N	0	0	+
<i>Termomodernizacja obiektów parafialnych (dom pielgrzyma, oratorium, plebania)</i>	N	0	+	0	0	N	0	0	+	N	0	0	+
<i>Likwidacja barier architektonicznych i zagospodarowanie terenu wokół bazyliki MPWW w Twardogórze</i>	N	0	+	0	N	N	0	0	0	N	0	0	+
<i>Budowa kaplic prezbiterialnych przy bazylice MBWW w Twardogórze</i>	N	0	+	0	0	N	0	0	0	N	0	0	0
<i>Remont bazyliki MBWW w Twardogórze</i>	N	0	+	0	0	N	0	0	+	0	0	+	+

<i>Remont i modernizacja świetlicy (pl. Piastów 10-12)</i>	N	0	+	0	0	N	0	0	+	N	0	0	+
<i>Modernizacja i remont kanałów co i cw w zasobach Spółdzielni Mieszkaniowej na ulicach: Ogrodowej 6-44, pl. Piastów 10-12, Paderewskiego 6-60)</i>	N	0	+	0	0	N	0	0	0	N	0	0	0
<i>Zmiana systemu ogrzewania w budynkach piecowych Spółdzielni Mieszkaniowej (ul. Ratuszowa 20-22, 23, 25-37, Rynek 8)</i>	N	0	+	0	0	N	0	0	N	N	0	0	0

Zadania z grupy IV

<i>Zagospodarowanie terenu wokół SZPZOZ w Twardogórze.</i>	N	0	+	0	0	0	N	0	+	0	0	0	0
<i>Rewitalizacja i modernizacja terenów zielonych w zasobach spółdzielni mieszkaniowej (ul. Ogrodowa, ul. Ratuszowa, ul. Paderewskiego pl. Piastów)</i>	N	0	+	0	0	0	N	0	+	0	0	0	0
<i>Zagospodarowanie i urządzenie terenów w centrum miasta (pl. Piastów, pl. Targowy).</i>	N	0	+	0	0	0	N	0	+	0	0	0	0

„+” – oddziaływanie pozytywne lub zdecydowana przewaga oddziaływań pozytywnych;

„-” – oddziaływanie negatywne lub zdecydowana przewaga oddziaływań negatywnych;

„0” – brak wyraźnych oddziaływań;

„+/0”, „-/0” – oddziaływanie niejednoznaczne (pozytywno-neutralne, negatywno-neutralne);

N – neutralne (nie oddziałuje na środowisko) .

4.6. Potencjalne zmiany stanu środowiska w przypadku braku realizacji Lokalnego Programu Rewitalizacji.

Działania przewidziane do podejmowania w Programie Rozwoju Rewitalizacji Miasta Twardogóra uwzględniają specyfikę Miasta (opisaną wcześniej) a niemal każde z nich w mniejszym lub większym stopniu będzie oddziaływało korzystnie na stan środowiska. Zaniechanie podejmowania działań wynikających z zadań określonych w LPR Miasta wpłynie niekorzystnie na wizerunek miasta i gminy, co w konsekwencji może doprowadzić do obniżenia jego naturalnej atrakcyjności turystycznej.

Przewiduje się, że brak realizacji LPR spowodowałby następujące skutki:

- Dalsza degradacja terenów/budynków zniszczonych zwłaszcza obiektów dziedzictwa kulturowego,
- Wzrost zachowań patologicznych (dewastacja terenów zielonych, zaśmiecanie itp.) wynikająca z braku pracy,
- Pogorszenie się stanu technicznego budynków spełniających ważne funkcje dla mieszkańców miasta i gminy,
- Wzrost zanieczyszczenia wód powierzchniowych i podziemnych (ścieki),
- Spadek poczucia bezpieczeństwa w rejonie centrum,
- Brak szeroko rozumianego ładu przestrzennego w gminie.

Rozwój społeczno-gospodarczy gminy gwarantuje jego mieszkańcom poprawę warunków życia, odpowiednią promocję walorów środowiskowych i zasobów oraz szersze możliwości jego wykorzystania. Taki zrównoważony rozwój będzie możliwy przy realizacji zadań zakładanych w LPR, natomiast zaniechanie realizacji Programu spowoduje jego zachwianie.

Analiza powyższych skutków braku realizacji LPR prowadzi do wniosku, iż niezrealizowanie dokumentu wywołać może jedynie skutki negatywne. Należy podkreślić, iż najważniejsze i najgłębsze skutki mogą wystąpić w sferze społecznej. Również brak realizacji wyznaczonych w LPR działań dotyczących budowy infrastruktury technicznej może spowodować negatywne skutki dla środowiska.

Natomiast jeżeli chodzi o wpływ realizowanych przedsięwzięć na obszary Natura 2000 należy stwierdzić, że ich realizacja przyczyni się nie tylko do poprawy warunków życia mieszkańców miasta, ale przede wszystkim będzie miała pozytywny wpływ na poprawę stanu środowiska. Realizacja działań zawartych w LPR nie spowoduje większych negatywnych zmian w środowisku przyrodniczym oraz nie wpłynie niekorzystnie na walory przyrodnicze i krajobrazowe obszarów chronionych gminy Twardogóra, pod warunkiem przestrzegania zakazów i ograniczeń obowiązujących na tych obszarach.

Reasumując, należy stwierdzić, iż korzystnym z punktu widzenia środowiska przyrodniczego i zdrowia ludzi jest wariant doprowadzenia do realizacji celów zapisanych w LPR. Realizacja tych celów wraz z uwzględnieniem uwag zapisanych w niniejszej Prognozie doprowadzi do ogólnej poprawy stanu środowiska przyrodniczego i zdrowia mieszkańców miasta i gminy.

4.7. Rozwiązania mające na celu zapobieganie, ograniczanie lub kompensację przyrodniczą negatywnych oddziaływań na środowisko, w tym na obszar Natura 2000.

Analiza LPR prowadzi do następujących wniosków z zakresu rozwiązań mających na celu łagodzenie lub kompensację przyrodniczą negatywnych oddziaływań na środowisko:

- LPR nie zawiera ustaleń, których głównym i bezpośrednim celem jest podnoszenie jakości, czy też ochrona istniejących zasobów środowiska. Warto jednak zauważyć, że szereg ustaleń LPR realizuje te zagadnienia pośrednio, a efekty środowiskowe są osiągnięte niejako „przy okazji” realizacji innych założonych celów.
- LPR nie zawiera żadnego ustalenia, które stanowiłoby w sposób jawny i oczywisty zagrożenie dla środowiska, lub degradacja środowiska służyłaby osiągnięciu celów społecznych lub gospodarczych. Pomimo, iż realizacja części zadań może się wiązać z ingerencją w różne elementy środowiska, to żaden z zapisów nie zakłada ingerencji przesadnie dużej, znacznie wykraczającej poza konieczną dla osiągnięcia zamierzonych efektów.
- LPR nie zawiera żadnych rozwiązań służących łagodzeniu lub kompensacji ewentualnych negatywnych oddziaływań na środowisko. Ze względu na specyfikę terenu, który jest przedmiotem LPR, a także ze względu na specyfikę proponowanych działań, braku rozwiązań służących kompensacji przyrodniczej nie można jednak oceniać jako wady opracowania, gdyż nie przewiduje się w wyniku jego realizacji powstania istotnych sytuacji konfliktowych. Jak wykazano wcześniej – większość potencjalnych oddziaływań planowanych zadań na analizowane aspekty środowiska, ma charakter neutralny (brak oddziaływań) lub ewidentnie pozytywny, a tylko nieznaczna część – negatywny (faza realizacji).

W wyniku realizacji ustaleń LPR nie zaistnieją straty w obszarach chronionych położonych w granicach gminy i w jej sąsiedztwie, w tym zwłaszcza w sieci Natura 2000. Zadania przewidziane do realizacji w LPR będą zlokalizowane poza obszarami Natura 2000, a ich realizacja nie spowoduje:

- a) pogorszenia stanu siedlisk przyrodniczych i siedlisk gatunków roślin i zwierząt, dla których ochrony zostały wyznaczone,
- b) negatywnego wpływu na gatunki, dla których ochrony zostały wyznaczone,
- c) wpływu na integralność obszaru Natura 2000 i jego powiązanie z innymi obszarami.

4.8. Rozwiązania alternatywne do rozwiązań zawartych w projekcie LPR.

Lokalny Program Rewitalizacji Miasta Twardogóra jest bardzo konkretnym opracowaniem określającym szczegółowo planowane działania zmierzające do przebudowy terenu Miasta. LPR dzieli się na zadania inwestycyjne o różnym charakterze – są one ściśle umiejscowione przestrzennie.

W kontekście powyższego, trudno wskazywać rozwiązania alternatywne. LPR jest autorską koncepcją przebudowy i rewitalizacji społecznej i przestrzennej Miasta Twardogóra.

Jest to koncepcja spójna i całościowa, której poszczególne elementy łączą się ściśle z innymi, pozwalając osiągnąć efekt synergii. Poszukiwanie rozwiązań alternatywnych byłoby de facto kwestionowaniem całej, kompleksowej wizji przebudowy/rozwoju zaprezentowanej w Strategii i wymagałoby stworzenia zupełnie nowej koncepcji rozwoju, co w kontekście trafności celów zawartych w LPR byłoby niezwykle trudnym zadaniem.

O rozwiązaniach alternatywnych nie można, więc mówić w kontekście ogólnej koncepcji obszaru Miasta, ale na etapie wdrażania LPR może się pojawić potrzeba/celowość wariantowania, uwzględniająca:

- wybór innych od pierwotnie zakładanych, funkcji dla poszczególnych obiektów/obszarów;
- wybór nieco innej koncepcji zagospodarowania/funkcjonowania poszczególnych obiektów/obszarów;
- zmiana priorytetów (kolejność działań);
- wybór szczegółowych rozwiązań technicznych i architektonicznych, sposobów wdrażania projektów itp.

Metodologia opracowania Prognozy nakazuje dokonanie propozycji rozwiązań alternatywnych w stosunku do przewidywanych w projekcie dokumentu - rozwiązań, które pozwoliłyby osiągnąć zamierzone cele przy mniejszej skali uciążliwości i oddziaływań na różne aspekty środowiska (realizacja zamierzonych celów byłaby wówczas z punktu widzenia oddziaływań na środowisko bardziej efektywna – zostałyby osiągnięta przy niższych kosztach). Zadania przewidziane w LPR mają tylko nieznaczny wpływ na analizowane aspekty środowiska – większość ma charakter neutralny, a spośród tych oddziałujących na środowisko, obserwuje się przewagę oddziaływań pozytywnych, nad negatywnymi. Oceniając wpływ na różne elementy środowiska należy zauważyć, że zmiany pozytywne będą „silne” – to znaczy istotne i zauważalne, podczas gdy prognozowane zmiany negatywne będą raczej „słabe” (skala ich oddziaływania będzie raczej niewielka).

Uwzględniając powyższe, należy więc stwierdzić, że poszukiwanie rozwiązań alternatywnych (istotnych z punktu widzenia ograniczania oddziaływania na środowisko) jest bezcelowe – gdyż zaproponowane działania pozwalają na realizację zakładanych celów przy niewielkich kosztach środowiskowych.

4.9. Prawdopodobieństwo wystąpienia oddziaływań skumulowanych lub transgranicznych.

Oddziaływania poszczególnych zadań ujętych w Lokalnym Programie Rewitalizacji Miasta będą się nakładały, w przypadku ich równoczesnej realizacji. Harmonogram realizacji zadań zostanie tak skonstruowany, aby z jednej strony uwzględnić technologię robót, z drugiej zaś ograniczyć kumulację uciążliwych oddziaływań.

Z uwagi na położenie geograficzne Miasta Twardogóra oraz charakter zadań przewidzianych do realizacji w ramach LPR, nie przewiduje się wystąpienia oddziaływań transgranicznych. Skutki realizacji LPR nie będą więc mieć znaczenia transgranicznego w rozumieniu art. 104 ustawy z dnia 3 października 2008 roku o udostępnianiu informacji o środowisku i jego ochronie, udziale społeczeństwa w ochronie środowiska oraz o ocenach oddziaływania na środowisko (Dz.U. 2008 nr 199 poz. 1227 ze zmianami).

5. Metody analizy realizacji LPR.

Monitorowanie postępów realizacji Lokalnego Programu Rewitalizacji Miasta Twardogóra nastąpi przy użyciu przyjętych do tego celu wskaźników. Wskaźniki zostały określone w grupach wskaźników przypisanych poszczególnym celom. Przy doborze wskaźników kierowano się dostępnością i wiarygodnością danych możliwych do pozyskania.

Wskaźnikami opisanymi w LPR odnoszącymi się bezpośrednio do realizowanych zadań są:

Liczba zrewitalizowanych budynków mieszkalnych.

Liczba zmodernizowanych i przebudowanych dachów.

Liczba budynków komunalnych poddanych termomodernizacji.

Liczba budynków z wyremontowanymi elewacjami.

Liczba wyremontowanych i zmodernizowanych budynków.

Liczba budynków spółdzielczych poddanych termomodernizacji.

Liczba budynków z zmodernizowanymi kanałami co i cw.

Liczba budynków ze zmienionym systemem ogrzewania.

Liczba ulic z wyremontowanymi elewacjami.

Liczba obiektów parafialnych poddanych termomodernizacji.

Liczba zagospodarowanych i urządzonych terenów w centrum miasta.

Liczba wyremontowanych i zmodernizowanych świetlic.

Liczba przebudowanych i zmodernizowanych parkingów oraz ciągów komunikacyjnych.

Liczba zrewitalizowanych i zmodernizowanych terenów zielonych.

Liczba zlikwidowanych barier architektonicznych.

Liczba wybudowanych kaplic prezbiterialnych przy bazylice MBWW w Twardogórze.

Liczba wyremontowanych chodników i obiektów małej architektury.

Liczba wybudowanych dróg i chodników w ulicach.

Liczba zmodernizowanych oczyszczalni ścieków.

Liczba ulic z wymienionymi sieciami wodociągowymi wraz z przyłączami.

Liczba ulic z wybudowanymi sieciami wodociągowymi wraz z przyłączami.

Liczba ulic z wybudowanymi sieciami kanalizacyjnymi wraz z przyłączami i deszczowymi.

Liczba zrewitalizowanych placów.

Liczba wyremontowanych kościołów.

6. Streszczenie w języku niespecjalistycznym.

Podstawowym celem prognozy jest ocena proponowanych skutków oddziaływania na środowisko działań proponowanych w Lokalnym Programie Rewitalizacji Gminy Twardogóra oraz ustalenie, czy przyjęte w niej cele i kierunki działań gwarantują bezpieczeństwo środowiska przyrodniczego oraz sprzyjają jego ochronie i zrównoważonemu rozwojowi.

Przedmiot prognozy stanowi opracowanie Lokalnego Programu Rewitalizacji Miasta Twardogóra. Dokument ten składa się z 5 odrębnych rozdziałów oraz z załączników. Zawiera rysunki, wykresy, fotografie oraz tabele. Przewiduje opis projektu, uzasadnienie konieczności realizacji, beneficjenta projektu, planowany termin realizacji oraz szacunkowy koszt.

W wyniku konsultacji społecznych określono podstawowe cele oraz wynikające z celów zadania:

Cel Operacyjny nr 1: Rewitalizacja tkanki mieszkaniowej na obszarze wsparcia w trosce o jakość życia mieszkańców.

ZADANIA:

1. Rewitalizacja budynków mieszkalnych w ciągu ulicy Ratuszowej nr 1, 1c, 2, 3, 4, 5, 6, 7, 9, 10, 15, 17, 19, 21, 24, 30, 39 i 43 w Twardogórze.
2. Modernizacja i przebudowa dachów i kominów w zasobach Spółdzielni Mieszkaniowej (ul. Ogrodowa, ul. Ratuszowa, ul. Paderewskiego, pl. Piastów 33).
3. Termomodernizacja budynków komunalnych ul. Kopernika 10, 3a, ul. Długa 9, ul. Młyńska 9, 11, 8, 6, ul. 1 Maja 4, pl. Piastów 17).
4. Termomodernizacja budynków komunalnych (ul. 1 Maja 1, ul. Bydgoska 5, 7, ul. Długa 11, ul. Lipowa 9, ul. Ogrodowa 2, ul. Sienkiewicza 5, 8).
5. Termomodernizacja budynków komunalnych (ul. Krzywoustego 10, ul. Wielkopolska 48, ul. Dąbrowskiego 3).
6. Remonty pokryć dachowych z dachówki wraz z remontem elewacji budynków (ul. Gdańska 5 – dach wykonano, ul. Młyńska 4, pl. Piastów 21-22 – dach wykonano, Aleje 6 – dach wykonano).
7. Remonty pokryć dachowych z dachówki wraz z remontem elewacji budynków (ul. Młyńska 1-1a, ul. Długa 13, ul. Wielkopolska 20, 22).
8. Remont i modernizacja budynku wraz z rozbudową (ul. Sienkiewicza 6).
9. Termomodernizacja budynków w zasobach Spółdzielni Mieszkaniowej (ul. Ratuszowa 25-37, 20-22, 23, pl. Piastów 10-12, ul. Padewskiego 6, 6d, ul. Ogrodowa 20-24, 26-32, 34-44).
10. Modernizacja i remont kanałów co i cw w zasobach Spółdzielni Mieszkaniowej na ulicach: Ogrodowej 6-44, pl. Piastów 10-12, Paderewskiego 6-60).
11. Zmiana systemu ogrzewania w budynkach piecowych Spółdzielni Mieszkaniowej (ul. Ratuszowa 20-22, 23, 25-37, Rynek 8).
12. Renowacja budynków – remont elewacji wzdłuż ulic Ratuszowej i 1 Maja.
13. Termomodernizacja obiektów parafialnych (dom pielgrzyma, oratorium, plebania).

Cel Operacyjny nr 2: Rewitalizacja przestrzeni publicznych dla poprawy estetyki miasta i standardu życia mieszkańców.

ZADANIA:

1. Zagospodarowanie i urządzenie terenów w centrum miasta (pl. Piastów, pl. Targowy).
2. Remont i modernizacja świetlicy (pl. Piastów 10-12).
3. Przebudowa i modernizacja parkingów i ciągów komunikacyjnych na terenie Spółdzielni Mieszkaniowej (ul. Ogrodowa, ul. Ratuszowa).
4. Rewitalizacja i modernizacja terenów zielonych w zasobach spółdzielni mieszkaniowej (ul. Ogrodowa, ul. Ratuszowa, ul. Paderewskiego pl. Piastów).
5. Likwidacja barier architektonicznych i zagospodarowanie terenu wokół bazyliki MPWW w Twardogórze.
6. Budowa kaplic prezbiterialnych przy bazylice MBWW w Twardogórze.
7. Modernizacja parkingów, chodników i małej architektury na pl. Piastów w Twardogórze.
8. Budowa dróg i chodników (ul. Akacyjowa, ul. Sportowa, ul. Bukowa, ul. Kasztanowa, ul. Wierzbowa, ul. Polna).
9. Modernizacja oczyszczalni ścieków przy ul. Lipowej w Twardogórze.
10. Wymiana wodociągu w rejonie ulic Ratuszowa – 1 Maja –Bydgoska wraz z przyłączami.
11. Budowa sieci wodociągowej i kanalizacyjnej rozdzielnej na ulicy Wojska Polskiego.
12. Wymiana wodociągu w rejonie w ulicach: Szkolna, Staszica, Kołataja, Partyzantów, Ogrodowa.
13. Budowa sieci kanalizacyjnej rozdzielczej (sanitarnej i deszczowej) wraz z przyłączami w ulicach: Ratuszowa, Bydgoska, 1 Maja.
14. Zagospodarowanie terenu wokół SZPZOZ w Twardogórze.
15. Remont bazyliki MBWW w Twardogórze.

Realizacja celów strategicznych i celów operacyjnych LPR Miasta Twardogóra przez wdrożenie i realizację zaplanowanych zadań powinna przynieść mierzalne efekty, takie jak:

Liczba zrewitalizowanych budynków mieszkalnych – 18

Liczba zmodernizowanych i przebudowanych dachów - 9

Liczba budynków komunalnych poddanych termomodernizacji – 20

Liczba budynków z wyremontowanymi elewacjami - 9

Liczba wyremontowanych i zmodernizowanych budynków - 1

Liczba budynków spółdzielczych poddanych termomodernizacji – 9

Liczba budynków z zmodernizowanymi kanałami co i cw. – 94

Liczba budynków ze zmienionym systemem ogrzewania – 4

Liczba ulic z wyremontowanymi elewacjami – 2

Liczba obiektów parafialnych poddanych termomodernizacji – 3

Liczba zagospodarowanych i urządzonych terenów w centrum miasta – 2.
Liczba wyremontowanych i zmodernizowanych świetlic - 1.
Liczba przebudowanych i zmodernizowanych parkingów oraz ciągów komunikacyjnych – 3.
Liczba zrewitalizowanych i zmodernizowanych terenów zielonych – 4.
Liczba zlikwidowanych barier architektonicznych.
Liczba wybudowanych kaplic prezbiterialnych przy bazylice MBWW w Twardogórze.
Liczba wyremontowanych chodników i obiektów małej architektury – 2.
Liczba wybudowanych dróg i chodników w ulicach – 6.
Liczba zmodernizowanych oczyszczalni ścieków - 1.
Liczba ulic z wymienionymi sieciami wodociągowymi wraz z przyłączami – 8.
Liczba ulic z wybudowanymi sieciami wodociągowymi wraz z przyłączami – 1.
Liczba ulic z wybudowanymi sieciami kanalizacyjnymi wraz z przyłączami i deszczowymi – 3.
Liczba zrewitalizowanych placów – 1.
Liczba wyremontowanych kościołów – 1.

Z uwagi na lokalizację obiektów, sieci i dróg powstałych w wyniku realizacji zadań ujętych w LPR, w stosunku do obszarów Natura 2000 (najbliższy obszar Natura 2000 jest zlokalizowany w odległości ok. 5 km od miasta Twardogóra), ich docelowa eksploatacja nie będzie powodowała występowania negatywnych oddziaływań związanych z:

- a) pogorszeniem stanu siedlisk przyrodniczych i siedlisk gatunków roślin i zwierząt, dla których ochrony zostały wyznaczone,
- b) wpływem na gatunki, dla których ochrony zostały wyznaczone, oraz na integralność obszaru Natura 2000 i jego powiązanie z innymi obszarami.

W wyniku realizacji zadań ujętych w LPR nie zaistnieją straty w obszarach chronionych położonych w granicach gminy i w jej sąsiedztwie, w tym zwłaszcza w sieci Natura 2000. Zadania przewidziane do realizacji w LPR będą zlokalizowane poza obszarami Natura 2000.

7. Materiały źródłowe.

1. Polityka Ekologiczna Państwa;
2. Strategiczne Wytyczne Wspólnoty dla Spójności (SWW) na lata 2007-2013;
3. Narodowe Strategiczne Ramy Odniesienia (NRSO) na lata 2007-2013;
4. Strategia Rozwoju Kraju (SRK) na lata 2007-2015;
5. Strategia Rozwoju Województwa Dolnośląskiego do 2020 roku;
6. Regionalny Program Operacyjny Województwa Dolnośląskiego na lata 2007-2013;

7. Strategia Rozwoju Miasta i Gminy Twardogóra. 2005.
8. Studium Uwarunkowań i Kierunków Zagospodarowania Przestrzennego Gminy Twardogóra. 2007.
9. Plan Urzędniowo – Rolny Gminy Twardogóra. 2007.
10. Program Ochrony Środowiska dla Gminy Twardogóra;
11. Plan Gospodarki Odpadami dla Gminy Twardogóra;
12. Raport o stanie środowiska województwa dolnośląskiego w 2008 roku. Wojewódzki Inspektorat Ochrony Środowiska;
13. Raport o stanie środowiska województwa dolnośląskiego w 2007 roku. Wojewódzki Inspektorat Ochrony Środowiska;
14. Ocena stanu jakości rzek województwa dolnośląskiego w roku 2007. Wojewódzki Inspektorat Ochrony Środowiska.
15. Materiały zostały opracowane na podstawie informacji zamieszczonych na stronie internetowej Dolnośląskiego Urzędu Wojewódzkiego – Wydziału Środowiska;